

# BUDGET 2016

EMMABODA I VÅRA HJÄRTAN



Emmaboda  
kommun



# Innehållsförteckning

Kommunstyrelsens ordförande har ordet	3
Målområden och åtaganden	5
Fem år i sammandrag	20
God ekonomisk hushållning	21
Principer för ekonomistyrning	21
Ekonomisk planering 2016-2018	22
Nämndernas uppgifter	25
Driftbudget	26
Investeringsbudget	28
Resultatbudget	29
Kassaflödesbudget	29
Balansbudget	30
Organisationsöversikt	31
Notförteckning	32

Bilaga 1 Budgetramar 2016

Bilaga 2 Investeringsbudget 2016

## Kommunstyrelsens ordförande har ordet

Under 2015 har det hänt mycket i kommunens verksamheter och i Emmaboda samhälle. Flera av händelserna har stor betydelse för framtiden. Vi har påbörjat byggnationen av ny förskola som ska ersätta befintliga Regnbågen och Fyrklövern. Förskolan beräknas vara inflyttningsklar årsskiftet 2016/2017. Bredbandsutbyggnaden fortsätter och tillsammans med Emmaboda Energi & Miljö kan vi säkra full utbyggnad i kommunen år 2020. Emmaboda Bostad har påbörjat byggnationen av 10 stycken marklägenheter vid Myrvägen utmed ER-sjön. Beslut är fattat om att bygga ett nytt gruppboende i centrala Emmaboda, ett boende för unga med särskilda behov. Båda dessa nybyggnationer är efterlängtade.

Vi har under hösten fått större behov än vad vi var beredda på, Emmaboda liksom andra kommuner har påverkats av flyktingströmmen. Emmaboda kommun har löst boende och skolsituation för de ensamkommande barnen. Arbetet med att hitta lösningar som fungerar över tid fortsätter, vi arbetar aktivt med integrationen av våra nyanlända.

Ekonomi och budget 2016 visar inte på något överflöd, inriktningsmålet är att nå ett positivt resultat på dryga 1 Mkr. Budgetramsförstärkning för 2016 tillfaller bildningsnämnden och socialnämnden.

Befolkningen i kommunen fortsätter att öka vilket är glädjande. Det främjar verksamheter inom barnom-

sorg och skola. Behoven finns av värdefull fritidssysselsättning och vårt föreningsliv får möjlighet att fylla upp de olika verksamheterna.

Emmaboda kommun kommer framledes att behöva anställa nya medarbetare då vi har flertalet pensionssavgångar inom de närmsta åren. En löpande inventering av rekryteringsbehovet krävs och inom social – och bildningsnämnden finns det redan idag brist på arbetskraft inom vissa yrkeskategorier. De tre största arbetsgivarna inom det privata näringslivet i Emmaboda har tillsammans drygt 1400 medarbetare. Emmaboda är en industri – och teknikkommun och mer än hälften av våra arbetstillfällen finns inom detta område. Samverkan mellan skola- näringsliv har stor betydelse för kompetensförsörjning och matchning för arbetsmarknaden i kommunen.

Kommande verksamhetsår fortsätter vi vårt arbete med att arbeta för att Emmaboda kommun skall vara den öppna, företagsamma och miljömedvetna kommunen med god tillväxt som är attraktiv för näringsliv, föreningsliv och invånare- en naturlig mötesplats i sydost.

Ann-Marie Fagerström





- A: EMMABODA KOMMUN  
SOM ATTRAKTIV KNUT-  
PUNKT OCH MÖTESPLATS.

## A1-Målområde: Utveckla stationsområdet i Emmaboda

Berörd Förvaltning /Bolag	Åtagande	Ansvarig	Tidplan
Tekniska kontoret i samverkan med Bildningsförvaltning, Energibolaget, EBA m fl	Ny detaljplan	Bygg- och miljönämnden/ Åsa Albertsson	2016
Tekniska kontoret	Inköp av mark från trafikverket	Teknik och fritidsnämnden/Erling Karlsson	2016
Tekniska kontoret i samverkan med Bildningsförvaltning	1 - Tunnel, avkortning 2 - pendelparkering, grönområde södra sidan	Teknik – och fritidsnämnden/Erling Karlsson	1 – 2017 2 - 2016
Tekniska kontoret i samverkan med Bildningsförv, KLK-Informationsavd,	Parkanläggning vid stenkällaren	Teknik och fritidsnämnden/ Thomas Strömberg	2016
Bildningsförvaltningen/ Kulturavdelningen	Konstnärlig utsmyckning, *utställningsmontrar	Bildningsnämnden/ Görel Abramsson	2016

## A2-Målområde: Utvecklad huvudbiblioteksfunktion i Emmaboda

Berörd Förvaltning /Bolag	Åtagande	Ansvarig	Tidplan
Bibliotek Bildningskontoret kulturavdelningen	Redan tillsatt projektgrupp för huvudbibliotekets lokaler och funktioner i Folkets hus slutredovisar sitt arbete. Arbetet fortsätter efter beslut/förslag från KS	Teknik- och fritidsnämnden/ Bildningsnämnden / tillsätts senare (efter KS-beslut)	



- B: NÄRINGSLIVSFRÄMJANDE  
AKTIVITETER - STÖD OCH  
SERVICE TILL FÖRETAG.



## B1-Målområde: Stimulera företagande

Berörd Förvaltning /Bolag	Åtagande	Ansvarig	Tidplan
Kommunledningskontoret EMFAB Tekniska kontoret	Handlingsplan för näringslivsutveckling 2016-2020	Kommunstyrelsen/ Ann-Christine Torgnyson	2016 1:a kvartalet
Kommunledningskontoret EMFAB Tekniska kontoret EBA	Särskild satsning för att locka företag att etablera sig i centrum. En strategi tas fram.	Kommunstyrelsen/ Ivan Lindmark	2016
Samtliga förvaltningar och bolag	Ta fram en handlingsplan för förbättrad service och kvalitet för näringslivet	Kommunstyrelsen/ Ann-Christine Torgnyson	2016
Kommunledningskontoret Samtliga kommunala bolagen	Uppdatera företagspolicyn (för de kommunala bolagen)	Kommunstyrelsen/ Anette Strömblad	2016-2:a kvartalet



- C: BOENDE, FRITID, KULTUR OCH MILJÖ.

## C1 Målområde: Skapa intressanta boendemiljöer

Berörd Förvaltning /Bolag	Åtagande	Ansvarig	Tidplan
EBA Bygg- och miljöavd.	Förtäta boendemiljöerna i centrum	EBA/Ivan Lindmark	2018
Socialförvaltningen EBA Tekniska kontoret	Utveckla kvalitet och attraktiva miljöer för äldreboenden	Socialnämnden/ Thomas Svensson	Löpande
EBA Bygg- och miljöavd.	Utveckla förslag på attraktiva bostäder i Emmaboda kommun	Kommunstyrelsen/ EBA/Jan Demerud	2016

## C2 Målområde: Utveckla Boda Glasbruk till ett starkare besöksmål

Berörd Förvaltning /Bolag	Åtagande	Ansvarig	Tidplan
Kommunledningskontoret EMFAB Tekniska kontoret	Upprätta näringslivsstrategi för Boda Glasbruk	Kommunstyrelsen/ Weronica Stålered	2016
Bildningsförvaltningen	The Glass Factory ska ha fått regionalt ansvar för glas 2016	Bildningsnämnden/ Maja Heuer	2016
Bildning med flera	Färdigställa en framtidsinriktad museiplan	Bildningsnämnden/ Christer Augustinsson	2016

- C: BOENDE, FRITID,  
KULTUR OCH MILJÖ.  
(FORTSÄTTNING)

## C3 Målområde: Miljö

Berörd Förvaltning /Bolag	Åtagande	Ansvarig	Tidplan
Tekniska kontoret	Fossilbränslefri och säkerhetsklassad fordonspark 2030	Kommunstyrelsen/ Teknik- och fritidsnämnden/Lars Sjögren och Stefan Lundgren	2030
Tekniska kontoret	Plan upprättas för perioden 2016-2020 avseende Fossilbränslefri och säkerhetsklassad fordon för persontransporter	Kommunstyrelsen/ Teknik- och fritidsnämnden/ Lars Sjögren och Stefan Lundgren	2016
Tekniska kontoret	Fossilbränslefria arbetsfordon/maskiner	Kommunstyrelsen/ Teknik- och fritidsnämnden/ Lars Sjögren och Stefan Lundgren	Byts ut vid inköp av nya fordon/maskiner



- D: SYSSLESÄTTNING, INTEGRATION, JÄMLIKHET, JÄMSTÄLLDHET OCH MÅNGFALD.

## D1 Målområde: Fler i egen försörjning

Berörd Förvaltning /Bolag	Åtagande	Ansvarig	Tidplan
Socialförvaltning Möjligheternas hus (Berörda myndigheter)	Utveckla samarbetet mellan socialförvaltningen, Möjligheternas hus och Arbetsförmedlingen som syftar till ökad egen försörjning hos kommuninvånare som står utanför arbetsmarknaden	Kommunstyrelsen/ Socialnämnden/ Jan Bonell	Kontinuerligt pågående arbete som följs upp varannan månad
Bildningsförvaltningen Socialförvaltningen	Läsprojekt Elever som inte lärt sig läsa efter årskurs 1 ges extra undervisning för att öka läskunnigheten som i slutändan ökar möjligheter till godkänt slutbetyg och därmed möjligheter till arbete och självförsörjning.	Bildningsnämnden/ Ingemo Engblom-Larsson	Start vårterminen 2016. Skall pågå kontinuerligt. Uppföljning sker 1-2 ggr per år och andelen elever med godkända betyg mäts
Bildningsförvaltningen Socialförvaltningen	Ökad skolnärvaro Samarbete mellan bildningsnämnden och socialnämnden som syftar till att öka skolnärvaron - åtgärder mot skolk - stöd till föräldrar till elever med hög skolfrånvaro	Bildningsnämnden/ Socialnämnden/ Lennart O Werner	Start vårterminen 2016, därefter kontinuerlig uppföljning av skolnärvaron

## D1 Målområde: Fler i egen försörjning, fortsättning

Berörd Förvaltning /Bolag	Åtagande	Ansvarig	Tidplan
Bildningsförvaltningen Socialförvaltningen Tekniska kontoret Kommunledningskontoret	Förbättra samverkan mellan bildningskont., socialkont. och fritidsverksamheten genom att ta fram gemensam plan för hur förv. skall arbeta med barn och ungdomar som har behov av stöttning/behandling/studier samt förbättra det drogförebyggande arbetet	Socialnämnden/ Thomas Svensson	Plan klar juni 2016 2:a kvartalet



## D2 Målområde: Främja relevanta utbildningar som leder till anställning

Berörd Förvaltning /Bolag	Åtagande	Ansvarig	Tidplan
Bildningsförvaltningen	Utbildningen i hela kommunen kännetecknas av olika profileringar/spår. Gymnasiet inriktar sig på utbildningar som arbetsmarknaden efterfrågar. SYV:s roll för medvetandegöra eleverna.	Bildningsnämnden/ Ulf Nilsson	
Socialförvaltningen	Deltagande i regionalt Vårdcollegearbete	Socialnämnden/ Linnéa Haraldsson	pågående
Samtliga förvaltningar och bolag	Satsning på fler praktikplatser inom organisationen (koppling till D 1)	Möjligheternas Hus/ Carina Widstrand	2016



- E: INFRASTRUKTUR -  
FÖRUTSÄTTNINGAR FÖR ATT  
BO OCH VERKA I HELA  
KOMMUNEN.

## E1 Målområde: Utveckla möjligheterna till ökad kommunikation inom kommunen

Berörd Förvaltning /Bolag	Åtagande	Ansvarig	Tidplan
Kommunledningskontoret	Publika WIFI hotspots	Kommunstyrelsen/ Henrik Andersson	2016
Kommunledningskontoret	Arbeta för att bussförbindelser från småorterna passar tågtiderna	Kommunstyrelsen/ Anette Strömblad	fortlöpande
Bildningsförvaltningen	Utöka resorna till och från småorternas skolor till centralorten	Bildningsnämnden/ Nina Söderberg	
Tekniska kontoret	Gång- och Cykelvägar	Teknik- och fritidsnämnden/ Thomas Strömberg	fortlöpande
Kommunledningskontoret Tekniska kontoret	Arbeta för att väg 120 breddas	Kommunstyrelsen/ Teknik och Fritid/ Erling Karlsson och Hans Erlandsson	fortlöpande
Kommunledningskontoret Tekniska kontoret	Tillägg mötesspår Skruv.	Kommunstyrelsen/ Teknik- och fritidsnämnden/ inväntar svar från KS ordf.	

## E2 Målområde; Fortsatt satsning på fiberutbyggnad

Berörd Förvaltning /Bolag	Åtagande	Ansvarig	Tidplan
Kommunledningskontoret	Fortsatt fiberutbyggnad landsbygd. Avvakta av Länsstyrelsebeslut	Kommunstyrelsen/ Weronica Stålered	2016

## Fem år i sammandrag

	Bokslut 2012	Bokslut 2013	Bokslut 2014	Bokslut 2015	Budget 2016
<b>Allmänt</b>					
Antal invånare 31/12	8 991	8 964	9 009	9 090	9 029
Skattesats kr, kommunen	21,21	21,21	21,21	21,71	21,71
Skattesats totalt	33,50	33,50	33,50	34,00	34,00
<b>Resultat</b>					
Skatteintäkter i Mkr	458,6	465,1	465,5	479,8	498,4
Nettokostnader inkl. avskrivningar i Mkr	452,7	467,3	477,9	482,9	500,9
Nettokostnad per invånare i tkr	50,3	52,1	53,0	53,1	55,5
Nämndernas budgetavvikelser i Mkr	0,0	-0,9	6,8	1,4	0,0
Finansnetto i Mkr	2,6	2,3	3,8	4,1	3,5
Årets resultat i Mkr	8,4	-1,0	-8,6	1,0	1,0
<b>Balans</b>					
Likviditet (kassa, bank) i Mkr	8,1	38,3	11,7	21,4	10,5
Låneskuld i Mkr	39,9	105,1	103,7	103,7	133,7
Låneskuld per invånare i kr	4 438	11 725	11 511	11 408	14 808
Soliditeten	46,7%	37,3%	37,2%	34,2%	33,6%
Pensionsskuld i Mkr	24,1	27,8	33,7	32,6	32,6
Eget kapital i Mkr	156,1	155,1	142,5	143,3	144,4
Totala tillgångar i Mkr	334,9	415,6	382,8	419,0	430,1
Förändring av tillgångarnas värde	4,2%	24,1%	-7,9%	9,5%	2,6%

# God ekonomisk hushållning

Kommunallagen ställer krav på att kommunerna ska ha god ekonomisk hushållning vilket innebär både ändamålsenliga verksamheter med hög kvalitet och positivt ekonomiskt resultat över en längre tidsperiod. Ekonomi- och verksamhetsstyrning innebär att kommunfullmäktige har antagit en vision, prioriterade mål, finansiella mål som ska styra mot prioriterade områden och visionen. Fullmäktige vid Emmaboda kommun har fastslagit fyra finansiella mål för ekonomisk hushållning. De finansiella målen är de viktigaste för att fördela resurser till verksamheten.

## God ekonomisk hushållning ur ett verksamhetsperspektiv

Kommunens nämnder tar fram verksamhetsplaner där man redovisar sina nämndmål, nyckeltal och handlingsplaner för att uppnå övergripande målen för ekonomisk hushållning. Prioriterade områden är vård, skola och omsorg.

## God ekonomisk hushållning ur ett finansiellt perspektiv

### Resultatmål

Målet är att resultatet under perioden 2015-2017 skall uppgå till 1 % av skatteintäkter och bidrag. För 2016 fastställs resultatmålet till 1,0 mkr (0,2 %).

### Likviditet

Emmaboda kommun ska hålla en sådan likviditet att de löpande betalningarna kan klaras utan kortfristig upplåning med undantag av tillfälliga investeringstoppar.

### Investeringar

Fullmäktige ska rangordna aktuella investeringsprojekt vid minst ett tillfälle varje år. Projekten ska sedan planeras och genomföras efter särskilda beslut i kommunstyrelsen och, i förekommande fall, i kommunfullmäktige. Huvudmålet är att samtliga investeringar ska självfinansieras och undantag från detta måste beslutas i kommunfullmäktige vid fastställande av budgeten. Kommunens tillgång på likvida medel får avgöra tidpunkten för genomförandet av ett projekt. Lönsamma investeringsprojekt, som ger en återbetalning på högst fem år, får finansieras genom extern upplåning. En hög investeringsnivå innebär på sikt att skatteintäkterna används till finansiella kostnader och mindre resurser till verksamhetskostnader.

## Kostnadsökningar

Den av kommunfullmäktige fastställda budgetramen gäller för verksamhetsåret. Respektive nämnd ansvarar för att kostnadsökningar av olika slag finansieras inom fastställd budget.

## PRINCIPER FÖR EKONOMISTYRNING

### Budgetprocessen

Kommunens budgetarbete påverkas av den statliga styrningen. I vår- och höstpropositionen får kommunen information om hur statliga beslut kommer att påverka kommunen och faktorer som inverkar på vårt budgetarbete.

Kommunens budgetprocess startade i april i samband att kommunstyrelsens presidium kallade respektive nämndledning till budgetberedningsmöten. I maj kallades kommunfullmäktiges ledamöter, bolagsstyrelsernas presidium samt chefstjänstemän till en heldag där respektive bolag och nämnd presenterar sin vision för framtiden. Vid samma tillfälle beskriver respektive nämnd konsekvenser utifrån givna förutsättningar. Höstens budgetarbete koncentreras till verksamhetsplanering och avstämning av eventuellt ändrade förutsättningar. Budgeten fastställdes i november av kommunfullmäktige. Respektive nämnd registrerade i januari 2016 detaljbudgeten i ekonomisystemet.

### Ekonomi- och verksamhetsuppföljning

En fungerande ekonomistyrning förutsätter att det finns en utvecklad ekonomi- och verksamhetsuppföljning. Ekonomistyrningens främsta uppgift är att signalera avvikelser så att organisationen så snabbt som möjligt ska kunna göra förändringar i verksamheten. Respektive nämnd ansvarar för uppföljning av verksamhet och ekonomi inom sitt verksamhetsområde. Uppföljning ska ske på alla nivåer som tilldelats ett verksamhets- och ekonomiskt ansvar. Varje förvaltning ansvarar för att kontinuerlig avrapportering sker till nämnden vid fastställda tidpunkter. Rapporteringen till nämnden utgör i sammanfattad form även underlag för avrapportering till central nivå. Kommunstyrelsen har det övergripande ansvaret att följa hur verksamhet och ekonomi utvecklas för hela kommunkoncernen.

### Uppföljning

Uppföljning sker i form av:

- Delårsrapport till kommunfullmäktige
  - o avser januari-augusti med helårsprognos.

- Budgetuppföljning till kommunstyrelsen
  - o avser månadsuppföljning av driftbudget från nämnderna med helårsprognos.
  - o Årsredovisning till kommunfullmäktige.

## Finansiell analys

### Resultatuppföljning

Periodens resultat samt förhållandet mellan intäkter och kostnader. Årets investeringar och finansiering.

### Nyckeltal:

- period resultat och årsprognos
- periodens investeringar och årsprognos

### Kapacitet

Långsiktig finansiell motståndskraft, ju starkare kapacitet desto mindre känslighet för konjunkturförändringar.

Nyckeltal:

- Soliditet
- Skuldsättning
- Långfristiga skulder

### Risk

Kommunens förmåga att möta finansiella problem på kort och medellång sikt.

Nyckeltal:

- Likviditet
- Finansiell risk
- Borgensåtaganden
- Pensionsåtaganden

### Kontroll

Hur kommunen klarar de finansiella målen.

- Budgetföljsamhet
- Måluppfyllelse
- Balanskravet

## FÖRUTSÄTTNINGAR FÖR EKONOMISK PLANERING 2016-2018

### Befolkning

Beräkningen av kommunens skatteintäkter och kommunal utjämning baseras på Sveriges kommuner och landstings prognos i september 2015. I beräkningen för skatter och kommunal utjämning har följande folkmängd antagits; 9 029 (år 2016), 9 049 (år 2017) och 9 069 (år 2018).

### Skattesats

Skattesatsen 2016 är förändrad 21,71 per skattekrona.

### Pensioner

Enligt lagen om kommunal redovisning ska pensioner redovisas efter den så kallade blandmodellen. Detta innebär att pensionsförmåner intjänade från och med 1998 ska redovisas som en avsättning i balansräkningen. Pensioner intjänade före 1998 ska redovisas som en ansvarsförbindelse. Med dagens system för redovisning av pensioner visar de flesta kommuner egentligen ett resultat som är bättre än om den faktiska kostnaden tagits upp i resultaträkningen. En del kommuner och landsting har valt att redovisa alla sina pensionskostnader i resultat- och balansräkningen, så kallad fullfonderingsmodell. Skillnaden är att ta kostnaden idag istället för att skjuta den på framtiden. Eftersom blandmodellen innebär att vissa kostnader inte redovisas i resultatet, måste istället resultatet vara så bra att ett positivt resultat täcker in dessa kostnader. Detta kan göras genom reservering av överskott i resultatet. Om de finansiella målen sätts på en rimlig nivå spelar vald redovisningsmodell av pensioner ingen roll för ekonomin. Det viktigaste är att det långsiktiga perspektivet finns med i planeringen.

### Verksamhetens nettokostnader

Verksamhetens nettokostnad visar hur stor del av kommunens löpande verksamhet som måste vara finansierad med framförallt kommunalskatt. Därför mäter vi hur nettokostnaderna utvecklas i förhållande till skatteintäkterna, informationen vi får används för nödvändiga beslut gällande skatthöjning/skattesänkning eller minska nettokostnader.

För 2016 års lönerevision har det avsatts 6,7 Mkr. Kommunen betalar lagstadgade och avtalsenliga arbetsgivaravgifter. Dessutom betalas särskild löneskatt på pensionsavsättningar och utbetalningar. För dessa kostnader betalar förvaltningarna internt till finansförvaltningen ett personalomkostnadspålägg på alla löneutbetalningar. För 2016 är PO-pålägget följande:

- 38,33 procent för hel-, deltids-, och timanställda enligt kommunala avtal.
- 31,42 procent för förtroendevalda och uppdragstagare.

Nedjusteringar av sociala avgifter för anställda har gjorts på respektive nämnds budgetram. Nämnderna erhåller ej någon kompensation för prisökningar 2016. Nämnderna får bedöma kostnadsutvecklingen för olika typer av varor och tjänster och beakta detta i sina internbudgetar.

### Driftkostnadsförändringar

Verksamhetens nettokostnader 2016 ökar med 8,2 Mkr jämfört med bokslut 2015.

### KLP

I budget 2016 finns ingen ytterligare avsättning till Kalmar Läns Pensionskapitalförvaltning AB (KLP) för framtida pensioner.

### Nyupplåning

För 2016 kommer det att tecknas nya lån med 30 Mkr. Huvudmålet är att samtliga investeringar ska själv finansieras. Undantag från detta mål kan beslutas av Kommunfullmäktige. (Se även bilaga investeringsbudget)

## FINANSIELL ANALYS OCH NYCKELTAL

### Årets resultat

Ett sätt att belysa god ekonomisk hushållning är att studera det löpande resultatet. Balans mellan löpande intäkter och kostnader är en grundförutsättning för god ekonomi i kommunen.

	Bokslut 2014	Bokslut 2015	Budget 2016	Prognos 2017	Prognos 2018
Årets resultat	-8,6	1,0	1,0	5,2	7,8

För att klara SKL:s resultatmål för god ekonomisk hushållning på 2 % krävs ett årligt resultat på drygt 10 Mkr för prognosperioden 2016-2018, vilket inte är hållbart under kraftiga konjunktursvängningar.

### Nettokostnadsandel

En grundläggande förutsättning för god ekonomisk hushållning är att det finns balans mellan löpande intäkter och kostnader. Ett sätt att belysa detta är att analysera hur stor andel olika typer av återkommande löpande kostnader tar i anspråk av skatteintäkter och kommunal utjämning. På lång sikt räcker det inte att intäkterna och kostnaderna är lika stora, utan minst två procent av de löpande intäkterna bör finnas kvar för att finansiera årets nettoinvesteringar med. Det innebär att de löpande kostnaderna över en längre period inte bör ta mer än 98 procent av de löpande intäkterna i anspråk. Denna resultatnivå ger kommunen ett bra handlingsutrymme för att möta oförutsedda händelser

och ändrade förutsättningar.

Enligt budget 2016 kommer nettokostnadsandelen att vara 99 procent.

Nyckeltal för analys av ekonomiska förmågan på lång sikt.

Budget 2016		
Soliditet	33,6	%
Skuldsättning	92,6	%
Långfristiga skulder	133,7	Mkr

Analys av kommunens förmåga att möta ekonomiska svängningar på kort och medellång sikt.

Budget 2016		
Likviditet	10,5	Mkr
Borgensättaganden	480,0	Mkr
Pensionsättaganden	208,8	Mkr

### Budgetföljsamheten är viktig

En förutsättning för att klara kravet på god ekonomisk hushållning är att nämnderna håller sin verksamhet inom tilldelad budgetram.

	Bokslut 2014	Bokslut 2015
Kommunstyrelsen	2,5	0,3
Bygg- och miljönämnd	-0,2	-0,6
Teknik- och fritidsnämnd	4,5	2,3
Bildningsnämnd	1,0	-4,5
Socialnämnd	-0,4	3,9
<b>RESULTAT</b>	<b>7,4</b>	<b>1,4</b>

### Känslighetsanalys

Den ekonomiska utvecklingen styrs av en rad faktorer. Vissa kan påverkas av kommunen medan andra ligger utanför kommunen kontroll. Emmaboda kommuns beroende av omvärlden kan beskrivas genom att göra en känslighetsanalys. Nedan redovisas de ekonomiska konsekvenserna av några händelser.

Händelse	Resultateffekt +/-
Förändrat invånarantal med 10 st	0,5 Mkr
Löneförändring (inkl PO) med 1 %	3,8 Mkr
Förändr. nämndernas budgetram med 1 %	4,8 Mkr
Förändr. räntenivån med 1 %	1,3 Mkr
10 st heltidstjänster	4,2 Mkr
<b>Totalt på helår</b>	<b>14,6 Mkr</b>

### Sammanfattning

Nettokostnadsandelen för år 2016 ligger på 99 procent. Nämndernas goda budgetföljsamhet måste bibehållas för att hålla en god finansiell kontroll över kostnader och intäkter under året. Det kommer att bli en stor utmaning för kommunen att klara de finansiella målen. Huvudmålet är att samtliga investeringar ska självfinansieras.



# Nämndernas uppgifter

## Kommunstyrelsen

Kommunstyrelsen har 13 ledamöter och enligt lag ska kommunstyrelsen yttra sig i alla ärenden som kommunfullmäktige ska besluta om med några få undantag. I Emmaboda kommun ansvarar kommunstyrelsen för kommunens utveckling, samt leder planeringen och samordningen av kommunens verksamheter. Till kommunstyrelsens andra ansvarsområden hör bland annat kommunens ekonomi, personalfrågor, IT, näringslivsutveckling och turism.

Kommunalrådet Ann-Marie Fagerström (s) är kommunstyrelsens ordförande, Sten-Olof Johansson (m) är förste vice ordförande och Maria Ixcot Nilsson (s) är andre vice ordförande i kommunstyrelsen.

## Bygg- och Miljönämnden

Bygg- och miljönämnden består av 9 ledamöter och 9 ersättare. Nämnden fullgör kommunens uppgifter inom plan- och byggnadsväsendet samt miljö- och hälsoskyddsområdet. Ansvaret omfattar huvudsakligen följande områden:

- Bygglov - ansökan om bygglov och bygganmälningar
- Fysisk planering av mark och vattenområden
- Bostadsanpassning för funktionshindrade
- Kartor och geografiska informationssystem
- Miljötillsyn
- Livsmedelstillsyn
- Tillsyn enligt tobakslagen
- Energirådgivning
- Bygg- och miljönämndens kansli finns inom tekniska kontoret.

Ordförande i nämnden är Bo Eddie Rossbol (s) och Bo Sunesson (c) är vice ordförande.

## Teknisk och fritidsnämnden

Teknik- och fritidsnämnden har 11 ledamöter och 11 ersättare som har det yttersta politiska ansvaret för hela nämndens verksamhetsområde som består av:

- Förvaltning och utveckling av kommunalt ägda fastigheter, där fastigheterna varierar från ren råmark (skog, åker, bete, vatten) till bebyggda fastigheter med skolor, servicehus, sporthallar, rid- och badanläggningar. Däremellan finns sedan markanläggningar i form av parker, lekparkar, torg, parkeringar och gator.

- Fritidsverksamhet med föreningsservice, bokningsservice och bidragshantering enligt särskilda bidragsnormer, främst för ungdomsverksamhet. Med hjälp av våra föreningar ordnar vi

idrottsskola för eleverna i kommunen. Vidare driver vi kommunens bad- och träningscentra med såväl simhallsverksamhet som camping och Actic. Härutöver sköts friluftsbad, campingplatser, motionsspår, vandringsleder och isbanor.

- Kostverksamheten ansvarar för tillagningssköken i Emmaboda, Vissefjärda, Långsjö, Algutsboda samt mottagningsköken i Johansfors och Lindås skolor. Där tillagas och serveras mat till bland annat förskolor, skolor och äldreomsorg.

- Myndighetsutövning som trafikreglering med lokala trafikföreskrifter, parkeringstillstånd för rörelsehindrade samt lotteritillstånd.

- Övriga verksamheter är kalkning av sjöar och vattendrag, bidragsgivning till kommunens enskilda vägar och gatubelysningsföreningar samt hantering av torghandelsfrågor enligt särskilda regler

Teknik- och fritidsnämndens och bygg- och miljönämndens verksamheter samordnas inom tekniska kontoret. Per Sigvardsson (s) är ordförande i teknik- och fritidsnämnden och Anja Karlsson Granlund (c) är vice ordförande.

## Bildningsnämnden

Bildningsnämnden består av 13 ledamöter och inom nämndens ansvarsområde ligger barnomsorg, grundskola (år 0 - 9), musikskola, särskola, gymnasieskola och vuxen-utbildning (Komvux, Kunskapslyftet och Särvox). I ansvaret ligger även fritidshem och fritidsgårdar, bibliotek och allmänna kulturfrågor.

Ordförande i bildningsnämnden är Jan-Olof P. Jäghagen (s) med Marina Skoglund (c) som vice ordförande.

## Socialnämnden

Socialnämnden består av 11 ledamöter och ansvarar för äldreomsorg, LSS (lagen om stöd och service) hälso- och sjukvård, socialpsykiatri och individ- och familjeomsorg. Nämnden svarar för samordning och administration av den kommunala flyktingmottagningen inklusive verksamhet för ensamkommande barn och ungdomar. Socialnämnden ansvarar även för tillstånd och tillsyn enligt alkohollagen, läkemedelslagen och tobakslagen.

Ordförande i socialnämnden är Maria Ixcot Nilsson (s) och Stefan Nyström (m) är vice ordförande.

# Driftbudget

(Tkr)

## Budget 2016

<b>Kommunstyrelsen</b>	
Budget 2015	58 202
Lönerevision 2016	288
Räddningstjänstförbundet	175
Möjligheternas Hus	125
KS förfogande	550
Övrigt	0
<b>Budgetram 2016</b>	<b>59 340</b>
<b>Bygg- och miljönämnden</b>	
Budget 2015	3 597
Lönerevision 2016	47
Övrigt	750
<b>Budgetram 2016</b>	<b>4 394</b>
<b>Teknik- och fritidsnämnden</b>	
Budget 2015	78 896
Lönerevision 2016	720
Överföring från drift till investering	-1 000
Övrigt	900
<b>Budgetram 2016</b>	<b>79 516</b>
<b>Bildningsnämnden</b>	
Budget 2015	171 037
Lönerevision 2016	2 916
Övrigt	2 600
<b>Budgetram 2016</b>	<b>176 553</b>
<b>Socialnämnden</b>	
Budget 2015	146 059
Lönerevision 2016	2 729
Övrigt	7 500
<b>Budgetram 2016</b>	<b>156 288</b>
<b>Valnämnden</b>	
Budget 2015	130
Ramförändring	-100
<b>Budgetram 2016</b>	<b>30</b>

# Driftbudget fortsättning

(Tkr)

Budget 2016

---

<b>Revisionen</b>	
Budget 2015	700
Ramförändring	0
<b>Budgetram 2016</b>	<b>700</b>

---

<b>Nämndernas nettokostnader</b>	<b>476 821</b>
----------------------------------	----------------

# Investeringsbudget

Nämndernas investeringsramar (Mkr)	Budget 2014	Budget 2015	Budget 2016	Prognos 2017	Prognos 2018
Kommunstyrelsen	0,7	2,4	0,7	0,7	0,7
Teknik- och fritidsnämnden	1,5	2,9	3,9	3,9	3,9
Bygg- och miljönämnden	0,3	0,3	0,3	0,3	0,3
Bildningsnämnden	0,8	0,8	6,3	2,5	3,0
Socialnämnden	0,5	0,5	0,7	0,7	0,7
<b>Nämnderna totalt</b>	<b>3,8</b>	<b>6,9</b>	<b>11,9</b>	<b>8,1</b>	<b>8,6</b>
<b>Kommunfullmäktiges prioriterade investeringprojekt, se spec. bilaga 2</b>	<b>11,4</b>	<b>23,1</b>	<b>38,8</b>	<b>25,0</b>	<b>25,8</b>
<b>Kommunens totala investeringsram</b>	<b>15,2</b>	<b>30,0</b>	<b>50,7</b>	<b>33,1</b>	<b>34,4</b>

Finansiering (Mkr)	Budget 2014	Budget 2015	Budget 2016	Prognos 2017	Prognos 2018
Resultat	0,0	3,9	1,0	5,2	7,8
Avskrivningar	17,0	19,0	21,0	23,0	25,0
Amortering	0,0	0,0	0,0	0,0	-4,0
Upplåning	0,0	0,0	30,0	0,0	0,0
Skatteåterbäring	0,0	0,0	0,0	0,0	0,0
Örsjö förskott	0,0	0,0	0,0	0,0	0,0
Likvidminskning	-1,8	7,1	-1,3	4,9	5,6
<b>Investeringsutrymme</b>	<b>15,2</b>	<b>30,0</b>	<b>50,7</b>	<b>33,1</b>	<b>34,4</b>

## Resultatbudget

(Mkr)

	Bokslut 2014	Bokslut 2015	Budget 2016	Prognos 2017	Prognos 2018
Verksamhetens intäkter	89,7	109,5	106,5	108,5	110,5
Verksamhetens kostnader	-548,2	-572,0	-586,4	-596,1	-606,3
Avskrivningar	-19,4	-20,4	-21,0	-23,0	-25,0
<b>Verksamhetens nettokostnader</b>	<b>-477,9</b>	<b>-482,9</b>	<b>-500,9</b>	<b>-510,6</b>	<b>-520,8</b>
Skatteintäkter och bidrag	344,8	364,4	378,1	394,7	412,9
Generella statsbidrag och utjämning	120,7	115,4	120,3	117,6	113,2
Finansiella intäkter	5,2	6,4	6,0	6,0	5,5
Finansiella kostnader	-1,4	-2,3	-2,5	-2,5	-3,0
<b>Årets resultat</b>	<b>-8,6</b>	<b>1,0</b>	<b>1,0</b>	<b>5,2</b>	<b>7,8</b>

## Kassaflödesbudget

(Mkr)

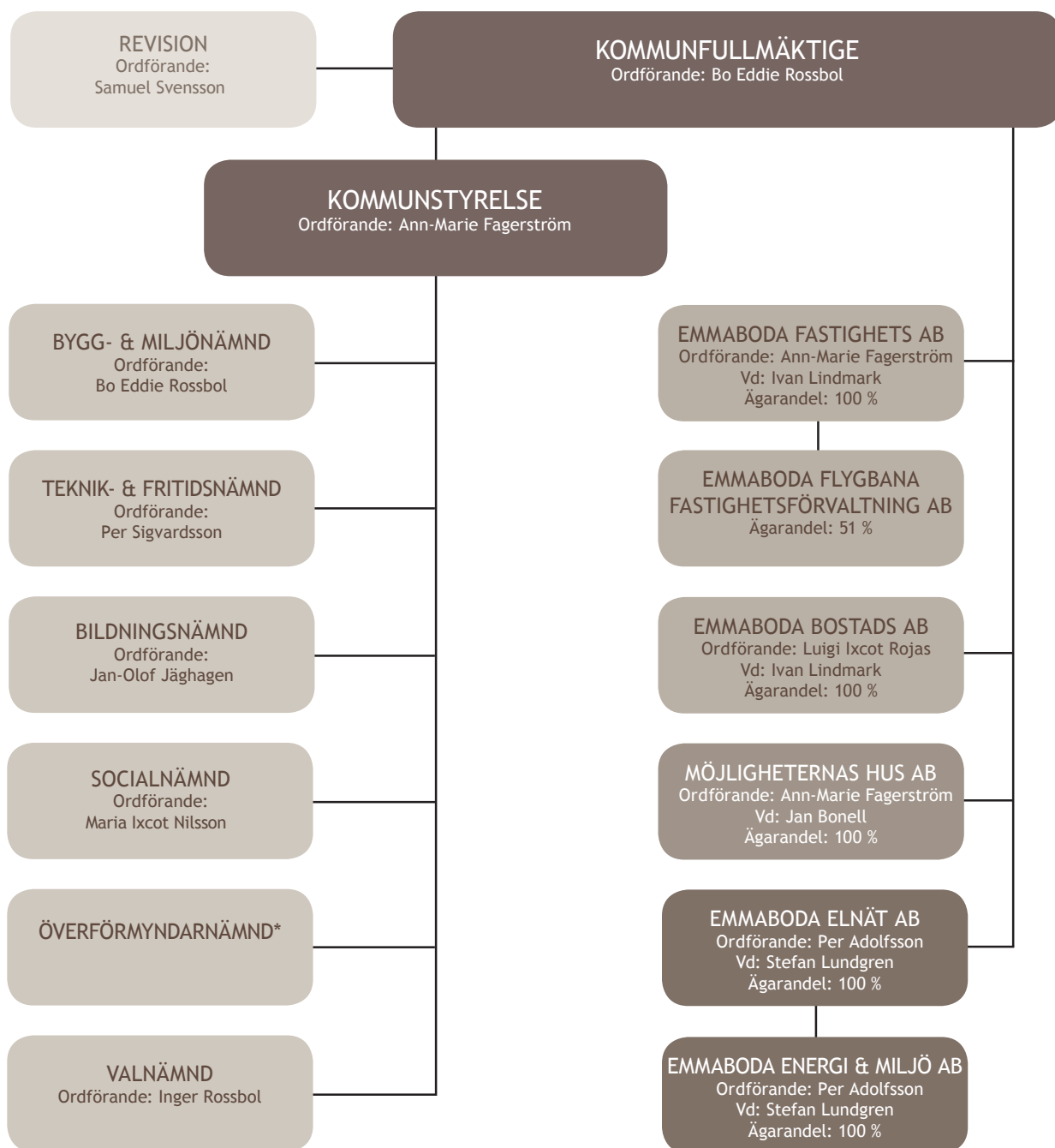
	Bokslut 2014	Bokslut 2015	Budget 2016
Årets resultat	-8,6	1,0	1,0
Just. poster som ej ingår i kassaflödet	1,8	0,6	0,0
Avskrivningar	19,4	20,4	21,0
Förändring av pensionskuld	5,8	-1,3	0,0
<b>Medel från verksamheten</b>	<b>18,4</b>	<b>20,7</b>	<b>22,0</b>
Förändring av kortfristiga fordringar	-3,2	-11,7	7,0
Förändring av pensionsbolag KLP	-3,9	-4,6	0,1
Förändring av förråd	-0,3	0,3	-0,1
Förändring av kortfristiga skulder	-25,4	36,9	-19,3
<b>Kassaflöde från löpande verksamhet</b>	<b>-14,4</b>	<b>41,6</b>	<b>9,7</b>
Förvärv av fastigheter och inventarier	-11,3	-30,6	-49,5
Förvärv av fin. anläggningstillgångar	0,0	0,0	-0,5
<b>Kassaflöde från invest.verksamhet</b>	<b>-11,3</b>	<b>-30,6</b>	<b>-50,0</b>
Förändring långfristiga lån	-0,6	-0,2	29,4
Förändring långfristiga fordringar	-0,1	-1,3	0,0
<b>Kassaflöde från fin.verksamhet</b>	<b>-0,7</b>	<b>-1,5</b>	<b>29,4</b>
Likvida medel vid årets början	38,3	11,9	21,4
Förändring av likvida medel	-26,4	9,5	-10,9
<b>Livida medel vid årets slut</b>	<b>11,9</b>	<b>21,4</b>	<b>10,5</b>

# Balansbudget

(Mkr)

	Budget 2014	Budget 2015	Bokslut 2015	Budget 2016
Immateriella anläggningstillgångar	2,6	2,0	1,5	2,0
Mark, byggnader och tekniska anläggningar	223,0	233,9	231,3	256,3
Maskiner och inventarier	45,0	39,9	41,4	44,9
<b>Materiella anläggningstillgångar</b>	<b>268,0</b>	<b>273,8</b>	<b>272,7</b>	<b>301,2</b>
Värdepapper mm	13,5	13,5	13,5	13,5
Övriga långfristiga fordringar	16,0	16,1	17,4	17,4
<b>Finansiella anläggningstillgångar</b>	<b>29,5</b>	<b>29,6</b>	<b>30,9</b>	<b>30,9</b>
<b>ANLÄGGNINGSTILLGÅNGAR</b>	<b>300,1</b>	<b>305,4</b>	<b>305,1</b>	<b>334,1</b>
Förråd mm	4,8	5,1	4,9	5,0
Kortfristiga fordringar	34,5	33,3	43,0	36,0
Placering av pensionsmedel KLP	36,1	42,0	44,6	44,5
Kassa och bank	20,0	7,5	21,4	10,5
<b>OMSÄTTNINGSTILLGÅNGAR</b>	<b>95,4</b>	<b>87,9</b>	<b>113,9</b>	<b>96,0</b>
<b>SUMMA TILLGÅNGAR</b>	<b>395,5</b>	<b>393,3</b>	<b>419,0</b>	<b>430,1</b>
Eget kapital vid årets början	155,1	142,5	142,5	143,4
Justering pga ändrad redovisningsprincip			-0,1	
Årets förändring eget kapital	0,0	3,9	1,0	1,0
<b>EGET KAPITAL</b>	<b>155,1</b>	<b>146,4</b>	<b>143,4</b>	<b>144,4</b>
Avsättning för pensioner och liknande	28,0	37,7	32,6	32,6
Övriga avsättningar	14,8	14,7	14,5	14,5
<b>AVSÄTTNINGAR</b>	<b>42,8</b>	<b>52,4</b>	<b>47,1</b>	<b>47,1</b>
Långfristiga skulder	105,1	104,5	104,3	133,7
Kortfristiga skulder	92,5	90,0	124,2	104,9
<b>SKULDER</b>	<b>197,6</b>	<b>194,5</b>	<b>228,5</b>	<b>238,6</b>
<b>SUMMA EGET KAPITAL, AVSÄTTNINGAR &amp; SKULDER</b>	<b>395,5</b>	<b>393,3</b>	<b>419,0</b>	<b>430,1</b>
<b>Panter och ansvarsförbindelser</b>				
Pensionsförplikterser			215,5	208,8
Ansvars- och borgensförbindelser			494,9	480,0

# Emmaboda kommuns organisation



\* Emmaboda kommun har gemensam överförmyndarnämnd med kommunerna: Nybro, Torsås och Uppvidinge.

Emmaboda kommun äger också 61 procent i Räddningstjänstförbundet Emmaboda Torsås.

# Notförteckning

## Not 1 Nettokostnader (Mkr)

	Bokslut 2013	Bokslut 2014	Bokslut 2015	Budget 2016
Kommunstyrelsen	-57,9	-56,8	-57,9	-59,3
Bygg- och miljönämnden	-3,2	-3,7	-4,2	-4,4
Teknik- och Fritidsnämnden	-72,7	-71,7	-76,6	-79,5
Bildningsnämnden	-169,0	-168,7	-175,6	-176,6
Socialnämnden	-139,1	-142,9	-142,2	-156,3
Valnämnden	0,0	-0,4	0,0	0,0
Revisionen	-0,7	-0,7	-0,7	-0,7
Övriga poster (avskrivningar,pensioner m m)	-11,7	-13,6	-25,7	-24,1
<b>Nettokostnader</b>	<b>-454,3</b>	<b>-458,5</b>	<b>-482,9</b>	<b>-500,9</b>

## Not 2 Skatteintäkter och bidrag (Mkr)

	Bokslut 2013	Bokslut 2014	Bokslut 2015	Budget 2016
<b>Skatteintäkter och bidrag</b>				
Allmän kommunalskatt	345,6	345,7	364,8	378,1
Skatteavräkning	-2,0	-0,9	-0,4	0,0
Mellankommunal kostnadsutjämnning	-0,9	0,0	0,0	0,0
<b>Summa</b>	<b>342,7</b>	<b>344,8</b>	<b>364,4</b>	<b>378,1</b>
<b>Generella statsbidrag och utjämnning</b>				
Inkomstutjämnning	76,0	81,6	87,8	92,7
Kostnadsutjämnning	4,0	-0,3	-5,6	-1,2
LSS-utjämnning	23,6	20,6	16,9	14,8
Regleringsbidrag/-avgift	4,1	2,1	-0,3	-0,9
Kommunal fastighetsavgift	14,8	15,2	14,1	14,3
Övrigt		1,5	2,5	0,6
<b>Summa</b>	<b>122,4</b>	<b>120,7</b>	<b>115,4</b>	<b>120,3</b>
<b>Totala skatter och bidrag</b>	<b>465,1</b>	<b>465,5</b>	<b>479,8</b>	<b>498,4</b>
Ökning skatter och bidrag	10,6	0,4	14,3	18,6

## Not 3 Finansnetto (Mkr)

	Bokslut 2013	Bokslut 2014	Bokslut 2015	Budget 2016
<b>Finansiella intäkter</b>				
Utdelningar	0,7	0,9	0,9	1,0
Ränteintäkter	0,8	0,7	0,7	0,7
Övriga finansiella intäkter	3,3	3,6	4,8	4,3
<b>Summa</b>	<b>4,8</b>	<b>5,2</b>	<b>6,4</b>	<b>6,0</b>
<b>Finansiella kostnader</b>				
Räntekostnader	-1,4	-1,4	-1,6	-1,4
Övriga finansiella kostnader	-1,1	0,0	-0,7	-1,1
<b>Summa</b>	<b>-2,5</b>	<b>-1,4</b>	<b>-2,3</b>	<b>-2,5</b>
<b>Finansnetto</b>	<b>2,3</b>	<b>3,8</b>	<b>4,1</b>	<b>3,5</b>



## Bilaga 1 Budgetramar 2016

<b>BUDGET 2016 Budgetramar</b>	<b>Total Budgetram 2015</b>	<b>Tilldelning</b>	<b>Överföring från drift till investering</b>	<b>Budgeterad lönerevision</b>	<b>Justeringar</b>	<b>Mobila teamet</b>	<b>Total Budgetram 2016</b>
Nämnd							
KS	39 713	550		288			40 551
Möjligh. Hus, bidr	7 370	125					7 495
Räddningsförb. bidr	10 152	175					10 327
Bygg- o Miljönämnd	3 597	750		47			4 394
Teknik- o Fritidsnämnd	78 896	900	- 1 000	720			79 516
Bildningsnämnden	171 037	2 600		2 916			176 553
Socialnämnden	146 059	4 900		2 729		2 600	156 288
Valnämnden	130				- 100		30
Revisionen	700						700
Överförmyndarnämnd	967						967
Ej fördelad lönerev.							6 700
<b>TOTALT</b>	<b>458 621</b>	<b>10 000</b>	<b>- 1 000</b>	<b>6 700</b>	<b>- 100</b>	<b>2 600</b>	<b>476 821</b>

## Bilaga 2 Investeringsbudget 2016

KF:s investeringsobjekt	Budget 2013	Budget 2014	Budget 2015	Budget 2016	Prognos 2017	Prognos 2018
<u>Planerade/pågående objekt</u>						
Verdaområdet	200					
Gatubelysning						
Utemiljö äldreboende						
Lindås skola	14 000					
Skatan Långsjö	2 000					
Industriprogrammet	2 000	1 400	800	800		
GC-väg Vissefjärda						
Bodatorg						
Stationsområdet						
<u>Ej spec. ( se nedan)</u>	25 000	10 000	22 300	38 000	25 000	25 800
<b>S:a KF:s investeringsobjekt</b>	<b>43 200</b>	<b>11 400</b>	<b>23 100</b>	<b>38 800</b>	<b>25 000</b>	<b>25 800</b>
<u>Övriga av KF prioriterade objekt 2016-2018</u>						
Fastighetsköp	12 000					
Emmaboda förskola			10000	30 000	13 000	
Ventilation Tallbacken			8200			
Bredbandsutbyggnad	2 000	3 000	3 000	3 000	3 000	3 000
Reningsanläggning simhallen					4000	
Brandstation					2000	21 000
Myrvägen		1 000	0			
Ospec.	11 000	6 000	1 100	5 000	3 000	1 800
<b>Totalt</b>	<b>25 000</b>	<b>10 000</b>	<b>22 300</b>	<b>38 000</b>	<b>25 000</b>	<b>25 800</b>





## Emmaboda kommun

Box 54, 361 21 EMMABODA

Växel 0471-24 90 00, fax 0471-24 90 19

e-post: [kommunen@emmaboda.se](mailto:kommunen@emmaboda.se)

[www.emmaboda.se](http://www.emmaboda.se)