

BUDGET 2014

EMMABODA I VÅRA HJÄRTAN



Innehållsförteckning

Kommunstyrelsens ordförande har ordet	3
Kommunfullmäktiges övergripande mål	4
Fem år i sammandrag	6
God ekonomisk hushållning	7
Principer för ekonomistyrning	7
Ekonomisk planering 2014-2016	8
Nämndernas uppgifter	10
Driftbudget	11
Investeringsbudget	13
Resultatbudget	14
Kassaflödesbudget	14
Balansbudget	15
Organisationsöversikt	16
Notförteckning	17

Bilaga 1 Budgetramar 2014

Bilaga 2 Investeringsbudget 2014

Kommunstyrelsens ordförande har ordet



Flera verksamheter fick under 2013 bekräftat att det utvecklingsarbete som pågår ger resultat.

Emmaboda kommun arbetar vidare med utveckling och förbättring för våra invånare. Under 2013 färdigställdes järnvägen mellan Emmaboda –Karlskrona och i december månad invigdes pendeltrafiken.

Infrastrukturen är viktig såväl till som från kommunen det skapar förutsättningar för utveckling i kommunen. Bredbandsutbyggnaden på landsbygden har under året färdigställts inom ett par områden och arbetet kommer att fortsätta under 2014. I centralorten samarbetar Emmaboda Energi med Telia och där påbörjades arbetet 2013 och även här kommer det att fortsätta under 2014.

Kommunens vision och inriktningsmål avser perioden 2011-2014, det är nu sista året för denna period. Dokumentet är övergripande och bryts ner i nämnder, styrelser för att hitta den struktur som kommunen behöver för att utvecklas till ett berikande samhälle där invånarna står i främsta led. Men också infrastruktur, näringsliv, boendemiljö, demokrati, miljö och kvalitet i kärnverksamheterna ska omfattas.

Emmaboda är en industri – och teknik kommun och mer än hälften av våra arbetstillfällen finns inom detta område. Samverkan mellan skola- näringsliv har stor betydelse för kompetensförsörjning och matchning för arbetsmarknaden. Vilhelm Moberg gymnasiet fyller en viktig funktion och har ett av landets bästa industritekniska program. Ett Näringslivs politiskt program har utarbetats för perioden 2013-2014 där näringslivet ingår som ett av kommunens utvecklingsområden. Målet är att ta fram ny handlingsplan för perioden 2015-2020 där våra företagare är ambassadörer.

Besöksnäringen är en viktig del för kommunens utveckling, Emmaboda kommun kan tillsammans med informationsavdelningen, turistföretag, konstnärer och andra aktörer och The Glass Factory arbeta för destinationsutvecklingen i kommunen och länet. Verksamhetsåret erbjuder motor-idrotts-musik-plats

och ords evenemang där vi alla säkert deltar vid något tillfälle under året.

2014 års budget är ansträngd, det blev negativt resultat för 2013 och även framöver kan det bli svårare för kommunen att få ihop sin ekonomi. Intäkterna från skatter och statsbidrag ökar inte i den takt som kostnaderna stiger. Den av kommunfullmäktige fastställda budgetramen gäller för 2014. Respektive nämnd svarar för att hantera olika kostnadsökningar inom fastställd budget. Vi kommer under 2014 att prioritera kärnverksamheter inom bildningsnämnd och socialnämnd. Glädjande är att befolkningen har fått en positiv utveckling då det under 2013 föddes 50 fler barn än tidigare år. Tillskottet främjar verksamheter inom barnomsorg och skola.

Emmaboda kommun står inför stora arbetskraftsbehov i framtiden och det är viktigt att kunna behålla medarbetare. Vi har en målsättning att behålla kvaliteten i verksamheterna, skapa förutsättningar för att personalen ska trivas och må bra. Vi arbetar med att förbättra vår attraktivitet som arbetsgivare där projektet Nya Tider fortskrider under 2014. Det innebär att personalen ska få rätt till den sysselsättningsgrad som de önskar. Vi har flertalet pensionsavgångar framför oss och trots kärvt budgetår 2014 är vi försiktiga med att minska bemanningen av ekonomiska skäl.

Med de förutsättningar vi har 2014 kommer vi att fortsätta vårt arbete och vår målsättning med att bli en attraktiv kommun där invånarna ska trivas och hejda befolkningsminskningen.

Ann-Marie Fagerström

Kommunfullmäktiges övergripande mål

VISION

Emmaboda skall vara den öppna, företagsamma och miljömedvetna kommunen med god tillväxt som är attraktiv för näringsliv, föreningsliv och invånare - en naturlig möteplats i sydost.

INRIKTNINGSMÅL 2011-2014

Näringsliv:

-Tillsammans med företagen i kommunen ska vi skapa förutsättningar för utveckling och hållbar tillväxt. Antalet företag, sysselsättningstillfällen och invånare ska öka under perioden.

-Infrastruktur och kommunikationer inom, såväl som till och från, kommunen ska utvecklas så att kommunens geografiska läge och attraktionskraft utnyttjas optimalt.

-Antal invånare ska öka under perioden.

Kundperspektiv:

-Kvaliteten i alla kommunala verksamheter ska uppfattas som god.

-Tillgången till attraktiva boendemiljöer, boende för alla, ska öka under perioden.

-Demokratin ska utvecklas i kommunen; alla medborgare ska känna sig delaktiga i samhället.

-Kärnverksamheterna ska uppfatta den gemensamma administrationen som effektiv och flexibel.

-Myndighetsutövningen ska uppfattas som effektiv och rättvis.

Attraktiv arbetsgivare:

-Emmaboda kommun som arbetsgivare ska uppfattas som en förebild ifråga om jämställdhet, mångfald och arbetsmiljö.

Miljö:

-Utsläpp av växthusgaser ska minska tillsammans med användningen av fossila bränslen i kommun som geografisk yta. Miljöhänsyn ska

beaktas i alla beslut i alla verksamheter.

Nämndernas verksamhetsmål

God ekonomisk hushållning ur ett verksamhetsperspektiv med ändamålsenliga verksamheter som håller hög kvalitet. Nämndernas verksamhetsmål ska utgå från kommunfullmäktiges inriktningsmål, som beslutades i oktober 2011. Dessa verksamhetsmål ska vara mätbara och följas upp en gång om året och då i samband med kommunens årsredovisning.

Näringsliv

Kommunstyrelsen ska arbeta för en samordning av projekt för frågor som påverkar befolkningsutvecklingen. Vi ska under tidsperioden ta reda på vad vi behöver erbjuda barnfamiljer för att de ska flytta hit. Information och tillgänglighet gällande Närtrafiken ska utvecklas och förbättras. Kommunledningskontoret ska vara drivande i utvecklingsarbetet för att få bredband till alla. Teknik och fritidsnämnden tillsammans med bygg – och miljönämnden ska arbeta för ett gott näringslivsklimat, god infrastruktur och kommunikationer inom kommunen och öka attraktionskraften för boende och besökande.

Kundperspektiv:

Vi ska utveckla arbetet med trygghet och säkerhet under uppväxt, skola och i sitt boende.

Barn och skola

Det ska tas systematisk hänsyn till barnperspektiv och barnkonventionen i de beslut som berör barn och ungdomar.

Attraktionen till kommunens skolor ska vara hög. Det systematiska kvalitetsarbetet inom fritidshemsverksamheten ska förbättras liksom arbetet med barn i behov av särskilt stöd och modersmålsstöd.

Barn och anställda inom bildningsnämndens verksamheter ska 2014 känna sig mer nöjda med sin möjlighet till inflytande. Barnens inflytande över sin verksamhet ska öka och en plan med progression i barn/elevinflytande från förskola till gymnasiet ska utarbetas under samma period.

Emmaboda kommuns socialtjänstplan:

Genom förebyggande arbete, samverka med andra, förhindra att behov av insatser uppkommer.

Socialtjänsten ska verka för att den enskilde genom arbete, daglig verksamhet och annan sysselsättning ges möjlighet till ett meningsfullt liv. Socialtjänsten ska bistå med insatser när behov finns. Det vill säga när den enskilde inte har förmåga att tillgodose dessa behov genom egen försorg. Insatserna ska alltid ges så att de stöder och utvecklar den enskildes förmåga och oberoende och bidra till den enskildes möjligheter att leva ett värdigt och självständigt liv.

Administrationen:

Vi ska utveckla delaktigheten i de politiska beslutsprocesserna och utveckla demokratidialogen för olika medborgargrupper. Vi ska förbättra förmågan att kommunicera framgångar och pågående förbättringsprojektet inom kärnverksamheterna. Vi ska utveckla ett mer professionellt bemötande av förvaltningar, medborgare och företag. Vi ska utveckla digital hantering av dokument inför möten/sammanträden och därmed hålla nere kostnaderna.

Kultur:

Samarbete med föreningslivet ska utökas i syfte att öka antalet föreningsdrivna arrangemang årligen fram till 2014. Under åren 2012-2014 ska ett uppdaterat Kulturmiljöprogram för Emmaboda kommun tas fram som ska vara antaget av kommunfullmäktige innan utgången av år 2014.

En väl genomarbetad kulturplan ska styra verksamheten och bidra till att besöksantalet inom kultur och bibliotek ska öka fram till 2014, liksom resultatet av nöjdhetsindex inom kulturutbudet. Biblioteken ska ha fortsatt hög utlåningsfrekvens och verksamheten ska utvecklas.

Attraktiv arbetsgivare:

Emmaboda kommun har ett öppet klimat och korta beslutsvägar mellan politik, tjänstemän och arbetstagare. Vi ska fortsätta arbeta för en bättre arbetsmiljö samt i detta nogsamt beakta jämställ-

dhets och mångfaldsaspekterna.

Projektet "Nya tider" kommer att fortsätta under 2014, där anställda i kommunen kommer att ges möjlighet att välja sysselsättningsgrad.

Miljö:

Vi ska utveckla digital hantering av dokument inför möten/sammanträden och därmed spara papper.

Emmaboda kommun för sin del har beslutat om deltagande i läns-kampanjen "No oil" genom fortsatta inköp av fordon som drivs med miljöbränsle. Under 2013 köptes kommunens första elbil in.

Fem år i sammandrag

	Bokslut 2010	Bokslut 2011	Bokslut 2012	Bokslut 2013	Budget 2014
Allmänt					
Antal invånare 31/12	9 187	9 039	8 991	8 964	8981
Skattesats kr, kommunen	21,62	21,62	21,21	21,21	21,21
Skattesats totalt	33,25	33,25	33,50	33,50	33,50
Resultat					
Skatteintäkter i Mkr	459,2	464,8	458,6	465,1	466,7
Nettokostnader inkl. avskrivningar i Mkr	455,8	460,1	452,7	467,3	464,6
Nettokostnad per invånare i tkr	49,6	50,9	50,3	52,1	51,7
Nämndernas budgetavvikelser i Mkr	-3,7	9,0	0,0	-0,9	0,0
Finansnetto i Mkr	1,9	1,6	2,6	2,3	2,4
Årets resultat i Mkr	5,3	6,3	8,4	-1,0	0,0
Balans					
Likviditet (kassa, bank) i Mkr	26,8	13,8	8,1	38,3	20,0
Låneskuld i Mkr	30,8	44,2	39,9	105,1	105,1
Låneskuld per invånare i kr	3 353	4 890	4 438	11 725	11 702
Soliditeten	44,8%	46,0%	46,7%	37,3%	39,2%
Pensionsskuld i Mkr	22,1	26,2	24,1	27,8	28,0
Eget kapital i Mkr	141,5	147,7	156,1	155,1	155,2
Totala tillgångar i Mkr	315,9	321,3	334,9	415,6	395,5
Förändring av tillgångarnas värde	-2,0%	1,7%	4,2%	24,1%	-4,8%

God ekonomisk hushållning

Kommunallagen ställer krav på att kommunerna ska ha god ekonomisk hushållning vilket innebär både ändamålsenliga verksamheter med hög kvalitet och positivt ekonomiskt resultat över en längre tidsperiod. Fullmäktige vid Emmaboda kommun har fastslagit fyra finansiella mål för ekonomisk hushållning.

God ekonomisk hushållning ur ett verksamhetsperspektiv

Kommunens nämnder tar fram verksamhetsplaner där man redovisar sina nämndmål, nyckeltal och handlingsplaner för att uppnå övergripande målen för ekonomisk hushållning.

God ekonomisk hushållning ur ett finansiellt perspektiv

Resultatmål

Målet är att resultatet skall klara balanskravet. Detta innebär ett resultat på minst 0 mkr. För 2014 fastställs resultatmålet till 0,0 Mkr.

Likviditet

Emmaboda kommun ska hålla en sådan likviditet att de löpande betalningarna kan klaras utan kortfristig upplåning.

Investeringar

Fullmäktige ska rangordna aktuella investeringsprojekt vid minst ett tillfälle varje år. Projekten ska sedan planeras och genomföras efter särskilda beslut i kommunstyrelsen och, i förekommande fall, i kommunfullmäktige. Huvudmålet är att samtliga investeringar ska självfinansieras och undantag från detta måste beslutas i kommunfullmäktige vid fastställande av budgeten. Kommunens tillgång på likvida medel får avgöra tidpunkten för genomförandet av ett projekt. Lönsamma investeringsprojekt, som ger en återbetalning på högst fem år, får finansieras genom extern upplåning.

Kostnadsökningar

Den av kommunfullmäktige fastställda budgetramen gäller för verksamhetsåret. Respektive nämnd ansvarar för att kostnadsökningar av olika slag finansieras inom fastställd budget.

PRINCIPER FÖR EKONOMISTYRNING

Budgetprocessen

Kommunens budgetprocess startar i maj då nämnderna får förutsättningarna inför det kommande budgetåret. I slutet av maj kallas kommunfullmäktiges ledamöter, bolagsstyrelsernas presidium samt chefstjänstemän till en heldag där resp. bolag och nämnd presenterar sin vision för framtiden. Vid samma tillfälle beskriver resp. nämnd konsekvenser utifrån givna förutsättningar. Höstens budgetarbete koncentreras till verksamhetsplanering och avstämning av eventuellt ändrade förutsättningar. Budgeten fastställs i november av kommunfullmäktige. Respektive nämnd ska i januari registrera detaljbudgeten i ekonomisystemet.

Ekonomi- och verksamhetsuppföljning

En fungerande ekonomistyrning förutsätter att det finns en utvecklad ekonomi- och verksamhetsuppföljning. Ekonomistyrningens främsta uppgift är att signalera avvikelser så att organisationen så snabbt som möjligt ska kunna göra förändringar i verksamheten. Respektive nämnd ansvarar för uppföljning av verksamhet och ekonomi inom sitt verksamhetsområde. Uppföljning ska ske på alla nivåer som tilldelats ett verksamhets- och ekonomiskt ansvar. Varje förvaltning ansvarar för att kontinuerlig avrapportering sker till nämnden vid fastställda tidpunkter. Rapporteringen till nämnden utgör i sammanfattad form även underlag för avrapportering till central nivå. Kommunstyrelsen har det övergripande ansvaret att följa hur verksamhet och ekonomi utvecklas för hela kommunkoncernen.

Uppföljning

- Uppföljning sker i form av:
- Delårsrapport till kommunfullmäktige
 - o avser januari-augusti med helårsprognos.
 - Budgetuppföljning till kommunstyrelsen
 - o avser månadsuppföljning av driftbudget från nämnderna med helårsprognos.
 - Årsredovisning till kommunfullmäktige.

FÖRUTSÄTTNINGAR FÖR EKONOMISK PLANERING 2014-2016

Befolkning

Beräkningen av kommunens skatteintäkter och kommunal utjämning baseras på Sveriges kommuner och landstings prognos i september 2013. I beräkningen för skatter och kommunal utjämning har följande folkmängd antagits; 8 981 (år 2014), 8 981 (år 2015) och 8981(år 2016).

Skattesats

Skattesatsen 2013 är oförändrad 21,21 per skattekrona.

Pensioner

Enligt lagen om kommunal redovisning ska pensioner redovisas efter den så kallade blandmodellen. Detta innebär att pensionsförmåner intjänade från och med 1998 ska redovisas som en avsättning i balansräkningen. Pensioner intjänade före 1998 ska redovisas som en ansvarsförbindelse. Med dagens system för redovisning av pensioner visar de flesta kommuner egentligen ett resultat som är bättre än om den faktiska kostnaden tagits upp i resultaträkningen. En del kommuner och landsting har valt att redovisa alla sina pensionskostnader i resultat- och balansräkningen, så kallad fullfonderingsmodell. Skillnaden är att ta kostnaden idag istället för att skjuta den på framtiden. Eftersom blandmodellen innebär att vissa kostnader inte redovisas i resultatet, måste istället resultatet vara så bra att ett positivt resultat täcker in dessa kostnader. Detta kan göras genom reservering av överskott i resultatet. Om de finansiella målen sätts på en rimlig nivå spelar vald redovisningsmodell av pensioner ingen roll för ekonomin. Det viktigaste är att det långsiktiga perspektivet finns med i planeringen.

Verksamhetens nettokostnader

För 2014 års lönerrevision har det avsatts 6,4 Mkr. Denna centrala ”lönepott” kommer att fördelas ut till respektive nämnd under första halvåret av 2014. Kommunen betalar lagstadgade och avtalsenliga arbetsgivaravgifter. Dessutom betalas särskild löneskatt på pensionsavsättningar och utbetalningar. För dessa kostnader betalar förvaltningarna internt till finansförvaltningen ett personalomkostnadspålägg på alla löneutbetalningar. För 2014 är PO-pålägget följande:

För 2014 är PO-pålägget följande:

- 38,46 procent för hel-, deltid-, och timanställda enligt kommunala avtal.
- 31,42 procent för förtroendevalda och uppdragstagare.

Nedjusteringar av sociala avgifter för anställda har gjorts på respektive nämnds budgetram. Nämnderna erhåller ej någon kompensation för prisökningar 2014. Nämnderna får bedöma kostnadsutvecklingen för olika typer av varor och tjänster och beakta detta i sina internbudgetar.

Driftkostnadsförändringar

Verksamhetens nettokostnader 2014 minskar med 2,7 Mkr jämfört med bokslut 2013.

KLP

I budget 2014 finns ingen avsättning till Kalmar Läns Pensionskapitalförvaltning AB (KLP) för framtida pensioner.

Nyupplåning

För 2014 kommer det inte att ske någon nyupplåning. Huvudmålet är att samtliga investeringar ska själv finansieras. (Se även bilaga investeringsbudget).

FINANSIELL ANALYS OCH NYCKELTAL

Årets resultat

Ett sätt att belysa god ekonomisk hushållning är att studera det löpande resultatet. Balans mellan löpande intäkter och kostnader är en grundförutsättning för god ekonomi i kommunen.

För att klara SKL:s resultatmål för god ekonomisk hushållning på 2 % krävs ett årligt resultat på ca 10 Mkr för prognosperioden 2014-2016, vilket inte är hållbart under kraftiga konjunktursvängningar.

Nettokostnadsandel

En grundläggande förutsättning för god ekonomisk hushållning är att det finns balans mellan löpande intäkter och kostnader. Ett sätt att belysa detta är att analysera hur stor andel olika typer av återkommande löpande kostnader tar i anspråk av skatteintäkter och kommunal utjämning. På lång sikt räcker det inte att intäkterna och kostnaderna är lika stora, utan minst två procent av de löpande intäkterna bör finnas kvar för att finansiera årets nettoinvesteringar med. Det innebär att de löpande kostnaderna över en längre period inte bör ta mer än 98 procent av de löpande intäkterna i anspråk. Denna resultatnivå ger kommunen ett bra handlingsutrymme för att möta oförutsedda händelser och ändrade förutsättningar.

Enligt budget 2014 kommer nettokostnadsandelen att vara 99,6 procent.

Budgetföljsamheten är viktig

En förutsättning för att klara kravet på god ekonomisk hushållning är att nämnderna håller sin verksamhet inom tilldelad budgetram.

Känslighetsanalys

Den ekonomiska utvecklingen styrs av en rad faktorer. Vissa kan påverkas av kommunen medan andra ligger utanför kommunen kontroll. Emma-boda kommuns beroende av omvärlden kan beskrivas genom att göra en känslighetsanalys. Nedan redovisas de ekonomiska konsekvenserna av några händelser.

Sammanfattning

Nettokostnadsandelen för år 2014 ligger på 99,6 procent. Nämndernas goda budgetföljsamhet måste bibehållas för att hålla en god finansiell kontroll över kostnader och intäkter under året. Det kommer att bli en stor utmaning för kommunen i tider med sämre konjunktur att klara de finansiella målen. Huvudmålet är att samtliga investeringar ska själv finansieras.

Mkr	Bokslut Bokslut Prognos Prognos Prognos				
	2012	2013	2014	2015	2016
Årets resultat	8,4	-1,0	0,0	1,5	9,9

Budgetavvikelser per nämnd, Mkr	Bokslut Bokslut	
	2012	2013
Kommunstyrelsen	0,0	-0,3
Bygg- och miljönämnden	-0,3	0,3
Teknisk och Fritidsnämnden	0,3	0,6
Bildningsnämnden	0,9	0,2
Socialnämnden	-0,9	-1,7
Summa	0,0	-0,9

Tänkta händelser

10 öres förändring av kommunalskatten
Förändrat invånarantal med 10 st
Löneförändring (inkl PO) med 1 %
Förändr. nämndernas budgetram med 1 %
Förändr. räntenivån med 1 %
Förändr. interkommunala kostnader med 10 %
Förändr. interkommunala intäkter med 10 %

Förändring +/-

1,6 Mkr
0,5 Mkr
3,2 Mkr
4,4 Mkr
0,8 Mkr
2,5 Mkr
0,6 Mkr

Nämndernas uppgifter

Kommunstyrelsen

Kommunstyrelsen har 13 ledamöter och enligt lag ska kommunstyrelsen yttra sig i alla ärenden som kommunfullmäktige ska besluta om med några få undantag. I Emmaboda kommun ansvarar kommunstyrelsen för kommunens utveckling, samt leder planeringen och samordningen av kommunens verksamheter. Till kommunstyrelsens andra ansvarsområden hör bland annat kommunens ekonomi, personalfrågor, IT, näringslivsutveckling och turism.

Kommunalrådet Ann-Marie Fagerström (s) är kommunstyrelsens ordförande, Sten-Olof Johansson (m) är förste vice ordförande och Jan-Olof Jäghagen (s) är andre vice ordförande i kommunstyrelsen.

Bygg- och Miljönämnden

Bygg- och miljönämnden består av 9 ledamöter och 9 ersättare. Nämnden fullgör kommunens uppgifter inom plan- och byggnadsväsendet samt miljö- och hälsoskyddsområdet. Ansvaret omfattar huvudsakligen följande områden:

- Bygglov - ansökan om bygglov och bygganmälningar
- Fysisk planering av mark och vattenområden
- Bostadsanpassning för funktionshindrade
- Kartor och geografiska informationssystem
- Miljötillsyn
- Livsmedelstillsyn
- Tillsyn enligt tobakslagen
- Energirådgivning
- Bygg- och miljönämndens kansli finns inom tekniska kontoret.

Ordförande i nämnden är Bo Eddie Rossbol (s) och Göran Eriksson (c) är vice ordförande.

Teknisk och fritidsnämnden

Teknik- och fritidsnämnden har 11 ledamöter och 11 ersättare som har det yttersta politiska ansvaret för hela nämndens verksamhetsområde som består av:

- Förvaltning och utveckling av kommunalt ägda fastigheter, där fastigheterna varierar från ren råmark (skog, åker, bete, vatten) till bebyggda fastigheter med skolor, servicehus, sporthallar, rid- och badanläggningar. Däremellan finns sedan markanläggningar i form av parker, lekparkar, torg, parkeringar och gator.

- Fritidsverksamhet med föreningsservice, bokningsservice och bidragshantering enligt särskilda bidragsnormer, främst för ungdomsverk-

samhet. Med hjälp av våra föreningar ordnar vi idrottsskola för eleverna i kommunen. Vidare driver vi kommunens bad- och träningscentra med såväl simhallsverksamhet som camping och Actic. Härutöver sköts friluftsbad, campingplats-er, motionsspår, vandringsleder och isbanor.

- Kostverksamheten ansvarar för tillagningssköken i Emmaboda, Vissefjärda, Långasjö, Algutsboda samt mottagningsköken i Johansfors och Lindås skolor. Där tillagas och serveras mat till bland annat förskolor, skolor och äldreomsorg.

- Myndighetsutövning som trafikreglering med lokala trafikföreskrifter, parkeringstillstånd för rörelsehindrade samt lotteritillstånd.

- Övriga verksamheter är kalkning av sjöar och vattendrag, bidragsgivning till kommunens enskilda vägar och gatubelysningsföreningar samt hantering av torghandelsfrågor enligt särskilda regler

Teknik- och fritidsnämndens och bygg- och miljönämndens verksamheter samordnas inom tekniska kontoret. Per Sigvardsson (s) är ordförande i teknik- och fritidsnämnden och Bo Sunesson (c) är vice ordförande.

Bildningsnämnden

Bildningsnämnden består av 13 ledamöter och inom nämndens ansvarsområde ligger barnomsorg, grundskola (år 0 - 9), musikskola, särskola, gymnasieskola och vuxen-utbildning (Komvux, Kunskapslyftet och Särvox). I ansvaret ligger även fritidshem och fritidsgårdar, bibliotek och allmänna kulturfrågor.

Ordförande i bildningsnämnden är Jan-Olof Jäghagen (s) med Ann Helene Jonsson (m) som vice ordförande.

Socialnämnden

Socialnämnden består av 11 ledamöter och ansvarar för äldreomsorg, LSS (lagen om stöd och service) hälso- och sjukvård, socialpsykiatri och individ- och familjeomsorg. Nämnden svarar för samordning och administration av den kommunala flyktingmottagningen inklusive verksamhet för ensamkommande barn och ungdomar. Socialnämnden ansvarar även för tillstånd och tillsyn enligt alkohollagen, läkemedelslagen och tobakslagen. Ordförande i socialnämnden är Stig-Ove Andersson (s) och Ann-Charlotte Filipsson (c) är vice ordförande.

Driftbudget

(Tkr)

Budget 2014

Kommunstyrelsen

Budget 2013	57 906
Lönerevision 2014	204
Räddningstjänstförbundet	170
Möjligheternas Hus	280
Övrigt	110
Ramtillskott	
Överförmyndarnämnd	835
Budgetram 2014	59 505

Bygg- och miljönämnden

Budget 2013	3 490
Lönerevision 2014	36
Budgetram 2014	3 526

Teknik- och fritidsnämnden

Budget 2013	68 586
Lönerevision 2014	453
Överföring städet	6 691
Mobil team unga	0
Budgetram 2014	75 730

Bildningsnämnden

Budget 2013	173 723
Lönerevision 2014	2 054
Mobil Team unga	0
Överföring städet	-6 691
Budgetram 2014	169 086

Socialnämnden

Budget 2013	137 443
Lönerevision 2014	2 013
Övrigt	2 100
Budgetram 2014	141 556

Valnämnden

Budget 2013	30
Ramförändring	270
Budgetram 2014	300

(Tkr)

Budget 2014

Revisionen

Budget 2013 700

Ramförändring 0

Budgetram 2014 700

Nämndernas nettokostnader 450 403

Investeringsbudget

(Tkr)

Nämndernas investeringsramar	Budget 2012	Budget 2013	Budget 2014	Prognos 2015	Prognos 2016
Kommunstyrelsen	1 500	2 300	700	700	700
Teknik- och fritidsnämnden	1 950	1 950	1 500	1 900	1 900
Bygg- och miljönämnden	350	350	300	300	300
Bildningsnämnden	1 000	1 000	800	800	1 000
Socialnämnden	700	700	500	500	700
Nämnderna totalt	5 500	6 300	3 800	4 200	4 600
Kommunfullmäktiges prioriterade investeringprojekt, se spec. bilaga 2	24 250	52 200	11 400	15 300	26 300
Kommunens totala investeringsram	29 750	58 500	15 200	19 500	30 900

(Mkr)

Finansiering	Budget 2012	Budget 2013	Budget 2014	Prognos 2015	Prognos 2016
Resultat	0,0	0,2	0,0	1,5	9,9
Avskrivningar	14,5	16,0	17,0	18,0	19,5
Amortering	0,0	0,0	0,0	0,0	0,0
Upplåning	11,3	38,8	0,0	0,0	0,0
Skatteåterbäring	5,5	6,3	0,0	0,0	0,0
Örsjö förskott	-1,5	-2,5	0,0	0,0	0,0
Likvidminskning	0,0	0,0	-1,9	0,0	1,5
Investeringsutrymme	29,8	58,8	15,1	19,5	30,9

Resultatbudget

(Mkr)

	Bokslut 2012	Bokslut 2013	Budget 2013	Budget 2014	Prognos 2015	Prognos 2016
Verksamhetens intäkter	83,1	90,9	84,5	90,0	85,0	85,0
Verksamhetens kostnader	-522,1	-543,1	-534,7	-542,1	-550,6	-557,4
Avskrivningar	-13,8	-16,2	-16,0	-17,0	-18,0	-18,5
Verksamhetens nettokostnader	-452,8	-468,4	-466,2	-469,1	-483,6	-490,9
Skatteintäkter och bidrag	337,2	342,7	367,6	344,7	364,3	382,8
Generella statsbidrag och utjämning	121,4	122,4	96,6	122,0	119,3	117,0
Finansiella intäkter	4,7	4,8	4,7	5,4	4,0	4,0
Finansiella kostnader	-2,1	-2,5	-2,5	-3,0	-2,5	-3,0
Årets resultat	8,4	-1,0	0,2	0,0	1,5	9,9

Kassaflödesbudget

(Mkr)

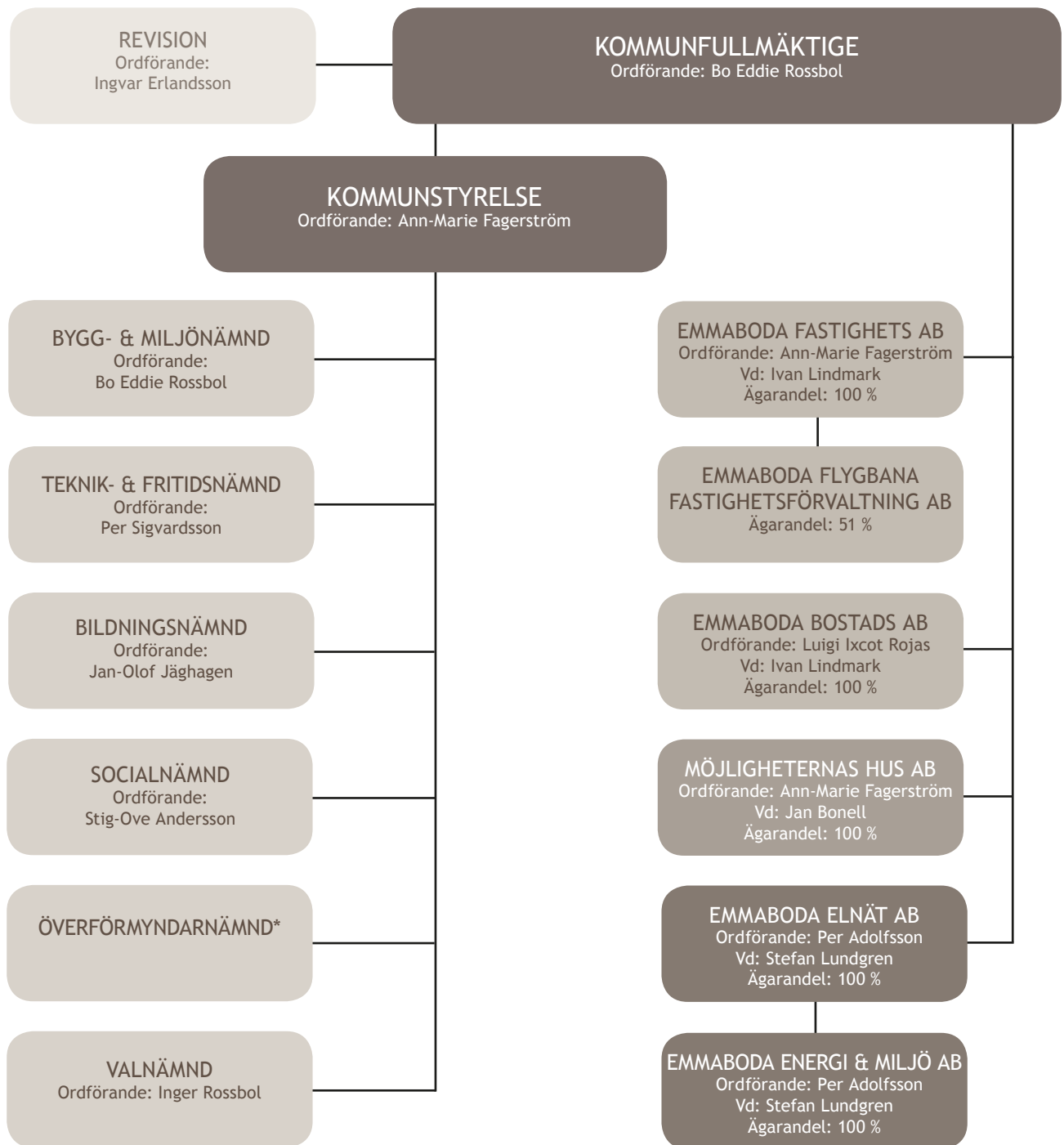
	Bokslut 2012	Bokslut 2013	Budget 2013	Budget 2014
Årets resultat	8,4	-1,0	0,2	0,0
Just. poster som ej ingår i kassaflödet	0,0	1,1	0,0	0,0
Avskrivningar	13,8	16,2	16,0	17,0
Förändring av pensionskuld	-5,6	4,2	2,7	0,2
Medel från verksamheten	16,6	20,5	18,9	17,2
Förändring av kortfristiga fordringar	-2,1	0,8	0,3	0,0
Förändring av pensionsbolag KLP	-2,3	-3,3	-2,2	0,0
Förändring av förråd	1,8	0,0	-0,2	0,0
Förändring av kortfristiga skulder	13,7	13,4	5,0	-20,3
Kassaflöde från löpande verksamhet	27,7	31,4	21,8	-3,1
Förvärv av fastigheter och inventarier	-30,2	-56,8	-58,8	-15,2
Förvärv av fin. anläggningstillgångar	0,0	0,0	0,0	0,0
Kassaflöde från invest.verksamhet	-30,2	-56,8	-58,8	-15,2
Förändring långfristiga lån	-3,2	64,1	38,8	0,0
Förändring långfristiga fordringar	0,0	-8,6	0,0	0,0
Kassaflöde från fin.verksamhet	-3,2	55,5	38,8	0,0
Utbetaln. till statlig infrastruktur	0,0	0,0	0,0	0,0
Likvida medel vid årets början	13,8	8,2	8,2	38,3
Förändring av likvida medel	-5,7	30,1	1,8	-18,3
Livida medel vid årets slut	8,1	38,3	10,0	20,0

Balansbudget

(Mkr)

	Bokslut 2012	Bokslut 2013	Budget 2013	Budget 2014
Immateriella anläggningstillgångar	2,4	2,6	2,4	2,6
Mark, byggnader och tekniska anläggningar	192,6	227,7	233,3	223,0
Maskiner och inventarier	37,9	42,1	40,0	45,0
Materiella anläggningstillgångar	230,5	269,8	273,3	268,0
Värdepapper mm	13,5	13,5	13,5	13,5
Övriga långfristiga fordringar	7,4	16,0	7,4	16,0
Finansiella anläggningstillgångar	20,9	29,5	20,9	29,5
ANLÄGGNINGSTILLGÅNGAR	253,8	301,9	294,2	300,1
Förråd mm	4,8	4,8	5,0	4,8
Kortfristiga fordringar	35,3	34,5	35,0	34,5
Placering av pensionsmedel KLP	32,8	36,1	35,0	36,1
Kassa och bank	8,2	38,3	10,0	20,0
OMSÄTTNINGSTILLGÅNGAR	81,1	113,7	85,0	95,4
SUMMA TILLGÅNGAR	334,9	415,6	381,6	395,5
Eget kapital vid årets början	147,7	156,1	156,1	155,1
Årets förändring eget kapital	8,4	-1,0	0,0	0,0
EGET KAPITAL	156,1	155,1	156,1	155,1
Avsättning för pensioner och liknande	24,1	27,8	26,8	28,0
Övriga avsättningar	14,3	14,8	14,3	14,8
AVSÄTTNINGAR	38,4	42,6	41,1	42,8
Långfristiga skulder	41	105,1	79,8	105,1
Kortfristiga skulder	99,4	112,8	104,6	92,5
SKULDER	140,4	217,9	184,4	197,6
SUMMA EGET KAPITAL, AVSÄTTNINGAR & SKULDER	334,9	415,6	381,6	395,5
Panter och ansvarsförbindelser				
Pensionsförplikterser	218,8	237,2		
Ansvars-och borgensförbindelser	517,2	499,6		

Emmaboda kommuns organisation



* Emmaboda kommun har gemensam överförmyndarnämnd med kommunerna: Nybro, Torsås och Uppvidinge.

Notförteckning

Not 1 Nettokostnader

(tkr)	Bokslut 2012	Bokslut 2013	Budget 2013	Budget 2014
Kommunstyrelsen	-56 927	-57 907	-58 361	-59 505
Bygg- och miljönämnden	-3 699	-3 222	-3 444	-3 526
Tekniska nämnden	-66 666	-72 650	-67 831	-75 730
Bildningsnämnden	-175 153	-168 962	-171 477	-169 086
Socialnämnden	-137 949	-139 113	-135 114	-141 556
Valnämnden	-30	-30	-30	-300
Revisionen	-700	-700	-700	-700
Övriga poster (pensioner m m)	-11 676	-11 676	-29 243	-18 700
Nettokostnader	-452 800	-454 260	-466 200	-469 103

Not 2 Skatteintäkter och bidrag

(Mkr)	Bokslut 2012	Bokslut 2013	Budget 2013	Budget 2014
Skatteintäkter och bidrag				
Allmän kommunalskatt	333,9	345,6	345,6	344,7
Skatteavräkning	0,1	-2,0	-1,7	0,0
Mellankommunal kostnadsutjämning	-0,9	-0,9	-1,8	0,0
Summa	333,1	342,7	342,1	344,7
Generella statsbidrag och utjämning				
Inkomstutjämning	71,8	76,0	76,0	76,0
Kostnadsutjämning	4,5	4,0	3,9	3,9
LSS-utjämning	26,6	23,6	23,5	23,5
Regleringsbidrag/-avgift	3,7	4,1	4,0	4,0
Kommunal fastighetsavgift	14,8	14,8	14,7	14,6
Tillfälligt konjunkturstöd				
Summa	121,4	122,4	122,1	122,0
Totala skatter och bidrag	454,5	465,1	464,2	466,7
Ökning skatter och bidrag		10,6	-0,9	2,5

Not 3 Finansnetto

(Mkr)	Bokslut 2012	Bokslut 2013	Budget 2013	Budget 2014
Finansiella intäkter				
Utdelningar	0,8	0,7	0,8	2,0
Ränteintäkter	1,2	0,8	1,2	1,2
Övriga finansiella intäkter	3,6	3,3	2,2	2,2
Summa	5,6	4,8	4,2	5,4
Finansiella kostnader				
Räntekostnader	-0,9	-1,4	-1,7	-1,7
Övriga finansiella kostnader	-3,0	-1,1	-0,3	-1,3
Summa	-3,9	-2,5	-2,0	-3,0

Bilaga 1 Budgetramar 2014

BUDGET 2014

Budgetramar

	Total Budgetram 2013	2013 inkl KS förfogande	Överföring stad	Anerföring av KS förfogande	Lönekompenstation för 2013	Tidigare fördelning KS förfogande	Kommunbidrag	Valnämnd	Resultat överföring	Rättstvist återföring	Lönerevision 2014	Total Budgetram 2014
Nämnd												
KS	39 818	-837		837	1786	-837	-450	-270	110		204	41 198
Möjligh. Hus, bidr	7 240						280					7 520
Rådningförb. bidr	9 782						170					9 952
Bygg- o Miljönämnd	3 490										36	3 526
Teknik- o Fritidsnämnd	68 586	350	6691	-350		350					453	75 730
Bildningsnämnden	173 723	200	-6691	-200		200				2054		169 086
Socialnämnden	137 443	287		-287		287			2100		2013	141 556
Valnämnden	30							270				300
Revisionen	700											700
Överförmyndarnämnd	835											835
Ej fördelat lönerov.											1646	1 646
TOTALT	441 647	-	-	-	1 786	-	-	-	110	2 100	6 406	452 049

Bilaga 2 Investeringsbudget 2014

KF:s investeringsobjekt	Budget 2012	Budget 2013	Budget 2014	Prognos 2015	Prognos 2016
<u>Planerade/pågående objekt</u>	-				
Verdaområdet		200			
Gatubelysning					
Utemiljö äldreboende	400				
Lindås skola	20 900	14 000			
Skatan Långasjö	2 000	2 000			
Industriprogrammet		2 000	1 400	800	800
GC-väg Vissefjärda	700				
Bodatorg	250				
Stationsområdet					
Ej spec.		34 000	10 000	14 500	25 500
S:a KF:s investeringsobjekt	24 250	52 200	11 400	15 300	26 300
 Övriga av KF prioriterade objekt 2014					
Bredbandsutbyggnad			3 000		
Ombyggnad brandstation			2 000		
Myrvägen			1 000		
Ospec.			4 000		



Emmaboda kommun

Box 54, 361 21 EMMABODA
Växel 0471-24 90 00, fax 0471-24 90 19
e-post: kommunen@emmaboda.se

www.emmaboda.se