

DELÅRSRAPPORT

2014

EMMABODA I VÅRA HJÄRTAN



Innehållsförteckning

| | |
|---------------------------------------|----|
| Kommunstyrelsens ordförande har ordet | 3 |
| Förvaltningsberättelse | 4 |
| Kommunstyrelsen | 10 |
| Bygg- och miljönämnden | 14 |
| Teknik- och fritidsnämnden | 18 |
| Bildningsnämnden | 24 |
| Socialnämnden | 29 |
| Resultat och balansräkning | 34 |
| Kassaflödesanalys | 35 |
| Nettokostnader | 36 |
| Noter till balansräkning | 38 |
| Redovisningsprinciper | 40 |

Kommunstyrelsens ordförande har ordet



Redan vid beslutstagandet av 2014 års budget visste vi att ekonomin blir ansträngd under året. Intäkterna från skatter och statsbidrag ökar inte i den takt som kostnaderna stiger. Därför valde vi utöver vissa investeringar att fokusera oss på kärnverksamheterna inom bildningsnämndens och socialnämndens verksamheter. Respektive nämnd svarar för att hantera olika kostnadsökningar inom fastställd budget.

En av flera viktiga delar för kommunens utveckling är besöksnäringen. The Glass Factory spelar en oerhört viktig roll i sammanhanget. Det internationella strålkastarljus som kommunen får genom verksamheten i Boda glasbruk är av mycket stor betydelse. Detta tillsammans med andra turistmål stärker kommunens identitet.

Kommunens helägda bolag gör ett jättejobb. Samtidigt som de går framåt i sina verksamheter var och en på sitt sätt, så amorterar de på den skuld de bär.

Det är flera företag i Emmaboda kommun som har expanderat under första halvåret, AMB i Broakulla såväl som Xylem i Lindås/Emmaboda har satsat miljonbelopp. Små och medelstora företag i kommunen har expanderat och utvecklat sina företag. Möbelaffären i centrum har äntligen fyllt sina skyltfönster. Det känns härligt att uppmuntra företagen med besök eller att hälsa välkommen när något nytt företag bygger bo i Emmaboda kommun.

Under sommaren har vi haft förmånen att inviga pendeltåg mellan Kalmar och Emmaboda. En fortsättning på den invigning vi gjorde på Emmabodabanan i vintras. Nu återstår nästa etapp som ska ge oss möjlighet att komma vidare till Växjö. Då får vi uppleva guldläget där Emmaboda blir navet för pendling med före detta Krösatåg mellan residensstäderna Kalmar, Karlskrona och Växjö.

Emmaboda kommun står inför stora arbetskraftsbehov i framtiden. Det är viktigt att behålla de medarbetare vi har. Vi vet att personalen är den bästa resurs kommunen har. Personalen gör ett oerhört bra arbete. Det är viktigt att kommunen är en attraktiv arbetsgivare som ser personalen på ett bra sätt. För mig finns ingen som helst tvekan, jag vet att personalen i all verksamhet ger den styrka som kommunen behöver. Vi politiker kan och ska skapa förutsättningar för arbetstagarna så de känner sig tillfreds med sin vardag såväl i arbetslivet som på fritiden.

Vi har kommit långt med projektet nya tider som erbjuder heltidsarbete till de som önskar och deltid till de som vill ha mindre sysselsättningsgrad. Vi erbjuder också barnomsorg på alla dygnets timmar. Vi har höjt ingångslönerna med hopp om att höja personalens löneutveckling. I samverkan med de fackliga organisationerna gör vi särskilda lönesatsningar i den utsträckning vi mår med.

Vi erbjuder arbetskläder till flera personalgrupper. Vi vill föra en nära dialog med arbetstagarna för att ge en så god arbetsmiljö som möjligt och på så sätt stärka de anställdas status. Min förhoppning är att Emmaboda kommun ska vara den attraktiva arbetsgivaren där varje medarbetare känner sig behövd och uppskattad för just det jobb hon eller han utför.

Ann-Marie Fagerström
Kommunstyrelsens ordförande

Förvaltningsberättelse

Konjunkturläget

Kommunernas ekonomi försvagas av det demografiska trycket och urholkade skattebidrag. Trots detta förväntas kommuner visa ganska goda resultat för helår 2014 men för 70-80 kommuner kommer helårsresultatet med största sannolikhet att visa underskott. Den ekonomiska tillväxten beräknas bli bättre 2015 och BNP växer då med 3,3 procent men inga höjningar av statsbidragen har aviserats. De demografiska behoven ökar kraftigt. Kommunerna förväntas därför inte kunna förbättra resultatet trots ökade skatteintäkter. Den relativt snabba tillväxten i skatteunderlaget räcker inte till på sikt utan medelskattesatsen kommer öka något samtidigt som resultatet försämras.

Källa: Sveriges Kommuner och Landsting

Den svaga internationella utvecklingen medför en svag utveckling av svensk export under innevarande år, nästa år förväntas exporten öka med 5,2 procent. Den svaga utvecklingen inom svensk industri medför relativt litet investeringsbehov, industrins sammantagna investeringar är i år cirka 5 procent lägre än för ett år sedan. De sammantagna investeringarna ökar dock under 2014 vilket kan förklaras med det investeringsbehov som finns i den offentliga sektorn och en kraftig ökning av bostadsbyggandet.

Hushållen ökar konsumtionen med 2,5 procent samtidigt som de reala disponibla inkomsterna ökar med 2,8 procent. Nästa år blir finanspolitiken åtstramande och de reala disponibla inkomsterna utvecklas svagare.

Källa: Konjunkturinstitutet

Befolkning och sysselsättning

Vid delåret 201408 uppgick antalet invånare i kommunen till 8986 personer. Under perioden januari till juli har befolkningen ökat med 22 personer. Födelsenettet är tillbaka på normal nivå jämfört med 2013 års babyboom. Glädjande är att inrikes inflyttning ökar medan utflyttningen ligger på samma nivå som föregående år. För första gången på de senaste fem åren i motsvarande period så ökar befolkningen.

I augusti uppgick arbetslösheten till 8,2 procent i förhållande till hela arbetskraften i kommunen för personer mellan ålder 16-64 år i vilket är något högre än rikssnittet (7,8 procent). Årets siffror är -1,0 procent mot samma period föregående år. För

unga arbetslösa ålder 18-24 år är arbetslösheten i augusti 17,6 procent jämfört mot rikssnittets 15,2 procent. Jämfört med samma period föregående år har arbetslösheten bland unga minskat med -5,9 procent vilket är den högsta förändringen i länet.

Kommunens resultat

Resultatet till och med augusti uppgår till -1,7 miljoner kronor. Det är 2,5 miljoner kronor sämre än för samma period förra året då vi hade ett delårsresultat på 0,8 miljoner kronor. Trots ökade skatteintäkter med 2,0 miljoner kronor jämfört med augusti förra året. Det finns några poster som kan förklara avvikelsen

- Avskrivningarna är 2,0 miljoner kronor högre i år
- Pensionskostnaderna ökar, i år är kostnaden 2,0 miljoner kronor högre än jämfört med samma period föregående år.
- Nämnderna har totalt en nettokostnad som är 2,8 miljoner kronor högre än vid förra delårsbokslutet.

Kommunens resultat på årsbasis beräknas hamna på -9,4 miljoner kronor mot budgeterat resultat 0 miljoner kronor.

Pensionskostnaderna ökar även detta år då vi nu går mot toppen av pensionsutbetalningarna för framtida år beräknas kostnaden bli mindre än vad vi har haft under åren 2013 och 2014.

Det finns en risk att semesterlöneskulden ökar mot budgeterat, det vill säga en ökad kostnad för förvaltningarna under innevarande verksamhetsår. Förändringen gällande semesterlöneskulden har historiskt bokats en gång per år vid årsbokslutet och då centralt. Nu följer vi förändringen per förvaltning varje månad och förändringen kommer att fördelas ut till varje förvaltning, bokningen görs i samband med årsbokslutet.

Balanskravet

Enligt Kommunallagen ska kommuner ha en god ekonomisk hushållning i sin verksamhet, där det är balans mellan intäkterna och kostnaderna. Balans-kravet innebär att kommunens intäkter måste överstiga kostnaderna varje år. Ett eventuellt underskott mot balanskravet ska återställas inom de tre närmsta budgetåren.

| Resultat mot balanskravet | Utfall 201408 | Prognos 2014 |
|----------------------------------|---------------|--------------|
| Ingående resultat att återställa | 0,0 | 0,0 |
| Årets resultat | -1,7 | -9,4 |
| Social fond | 7,0 | 7,0 |
| - nyttjat Social fond | -4,1 | -6,4 |
| -realisationsvinst/förlust | 0,0 | 0,0 |
| Justerat resultat | 1,2 | -8,8 |

Realisationsvinster som inte utgör en del av den löpande verksamheten ska avräknas mot balanskravet.

Social fond

Under 2012 avsattes 7,0 Mkr till social fond vars medel ska användas till barn och unga som bor i Emmaboda kommun, målsättningen ska vara att på sikt stärka och förbättra barn och ungas uppväxt och livsvillkor. Insatserna kan vara både direkta och indirekta. Ansökningar från fonden kom in från social-och bildningsförvaltningen gällande projekt Unga Mobila Teamet och Värme & Ramar. Det unga mobila teamet ger hjälp och stöd till ungdomar i ordinärt boende som är beviljade insatser enligt Lagen om stöd och service till vissa funktionshindrade (LSS) eller Socialtjänstlagen (SoL). Syftet är att kunna möta ungdomars behov på hemmaplan och därmed minska dyra placeringar. Värme & Ramar: ansökan gällande föräldrastöd genom projektet, Värme & Ramar. Projektet Värme & Ramar är ett föräldraprogram för de föräldrar som vill stärka sin föräldraroll och samtidigt öka möjligheterna för att nå en bra kommunikationsnivå tillsammans med sina barn. Ansökt belopp 2013 och 2014 för Unga Mobila Teamet 6100 tkr och Värme & Ramar 300 tkr. Totalt har projekten kostat 4 068 tkr fram tom. augusti 2014.

Boda Glasbruk

2009 köptes glasbruksfastigheterna i Boda Glasbruk samt de historiska glassamlingarna av

Orrefors Kosta Boda AB. The Glass Factory stod klar i junimånad 2011. Investeringen i glasmuseet och lokaler för försäljningsyta fördelas enligt nedan:

Köp av fastigheter o inventarier (Emfab): 2,2Mkr
 Köp av glassamlingen (Kommunen): 10,0Mkr
 Ombyggnad av glasbruket (Emfab): 35,6Mkr
 Montrar, inredning, mm. (Kommunen): 2,2Mkr

Total investering: 50,0Mkr

Den löpande verksamhetens kostnader visas i tabellen nedan. Driftskostnaderna ligger något över budgeterad nivå. Glasmuseumet har fram till augustimånads utgång haft intäkter med 1 207 000 kronor (budget helår 1 500 000 kr) samt kostnader hittills i år med 2 639 000 kr (budget helår 3 483 000 kr) vilket ger ett netto på -1 432 000 kr.

| | Utfall 201408 (tkr) | Budget 201408 | Budget helår | Utfall 201308 |
|-------------------------|---------------------|---------------|--------------|---------------|
| Drift | 311 | 267 | 400 | 199 |
| Glasmuseum | 1432 | 1322 | 1983 | 848 |
| Hyra (kapitalkostnader) | 1747 | 1400 | 2100 | 1400 |
| RESULTAT | 3490 | 2989 | 4483 | 2447 |

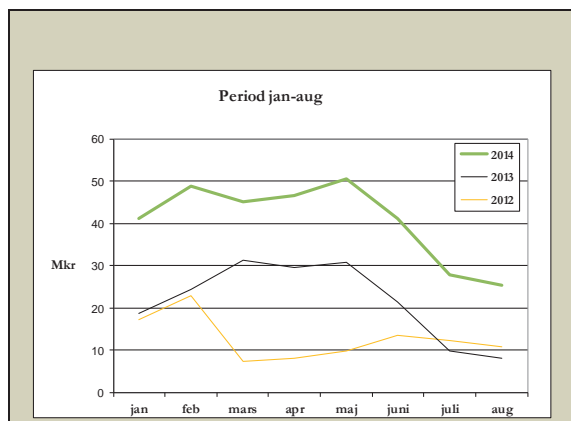
Investeringar 2014

Investeringar uppgår i augusti till drygt 13 Mkr, jämfört med 43,0 Mkr samma period föregående år.

De största investeringarna i år är fiberutbyggnaden, elevdatorer.

Likviditetsläget

Kommunens likviditet vid delårsbokslutet är -17,3 Mkr det är hela 20 Mkr bättre än vid samma tidpunkt föregående år. I diagrammet nedan syns att kommunens likviditet är betydligt bättre jämfört med samma period föregående år. I slutet av 2013 förbättrades likviditeten genom en upplåning med 25 Mkr.



Räntekostnadsutveckling

Emmaboda kommun har inte planerat för någon amortering under 2014. Om räntan skulle gå upp med 1 procentenhet med nuvarande låneskuld skulle det krävas en amortering under en 12 månaders period med 54 miljoner kronor för att kunna behålla den räntekostnad vi idag har på drygt 1,1 miljoner kronor.

| Kommuninvest | 201408 | 201312 | 201212 |
|------------------------------|----------|----------|---------|
| Snittränta | 1,1 | 1,7 | 2,4 |
| Låneskuld Mkr | 103,7 | 103,7 | 39,9 |
| Räntekostnad årsbasis Mkr | 1,1 | 1,3 | 1,0 |
| Låneskuld per invånare kr | 11 540,0 | 11 568,0 | 4 438,0 |
| Räntekostnad per invånare kr | 126,9 | 148,3 | 106,5 |

Skatter och statsbidrag högre än budgeterat

Skatter och statsbidrag väntas bli något högre än kommunens budget (1,4 miljoner kronor).

Finansnettot

Finansnettot i årsprognosen förväntas bli 3,0 miljoner kronor vilket är något högre än budgeterat.

Nämnderna

Nämndernas nettokostnader har ökat med 2,8 Mkr jämfört med samma tidpunkt i fjol. Nämnderna visar per siste augusti ett resultat som är 7,0 miljoner kronor bättre än budget. Detta överskott kommer dock att förbrukas och mer därtill under hösten och årsprognosen för nämnderna visar ett resultat som är 1,2 miljoner kronor bättre än budgeterat. Det är främst bildningsnämnden (-2,3 miljoner kronor) och teknik och fritidsnämnden (-3,1) som står för avvikelsen mot utfall och helårsprognos. Väsentliga händelser i nämnderna under året kan läsas i respektive nämnds verksamhetsuppföljning.

| Nämndernas budgetavvikelser (Mkr) | Utfall | | | |
|-----------------------------------|--------------|---------------|-------------|-------------|
| | Prognos 2014 | Utfall 201408 | Utfall 2013 | Utfall 2012 |
| Kommunstyrelsen | 0,0 | 1,5 | -0,3 | 0,0 |
| Bygg o Miljönämnden | 0,0 | 0,2 | 0,3 | -0,3 |
| Tekn. o Fritidsnämnden | 0,9 | 4,0 | 0,6 | 0,3 |
| Bildningsnämnden | 0,9 | 3,2 | 0,2 | 0,9 |
| Socialnämnden | -0,6 | -1,9 | -1,7 | -0,9 |
| Summa | 1,2 | 7,0 | -0,9 | 0,0 |

Kommunstyrelsen

Kommunstyrelsen visar per sista augusti ett resultat som är 1,5 miljoner kronor bättre än budget. Nettokostnaderna ligger 2,5 miljoner kronor lägre än vid samma tidpunkt förra året. Årsprognosen visar på ett nollresultat beroende på om kommunstyrelsens förfogande nyttjas.

Bygg- och miljönämnden

Bygg- och miljönämnden visar den 31 augusti ett resultat som är cirka 0,2 miljoner kronor bättre än budget. Prognosen är att nämnden visar ett resultat enligt budget på årsbasis.

Teknik- och fritidsnämnden

Efter åtta månader är nettokostnaderna 4,0 miljoner kronor bättre än budget 2014. Återhållsamhet gällande löpande underhåll samt minskade driftskostnader är bidrag till den positiva avvikelsen mot budget.

Planerade aktiviteter under hösten gör att årsprognosen lämnar ett resultat för 2014 på plus 0,9 miljoner kronor jämfört med budget.

Bildningsnämnden

Bildningsnämndens nettokostnader uppgick sista augusti till 110,6 miljoner kronor. I en jämförelse mot föregående år är kostnaden 0,8 miljoner kronor högre än under samma period 2013. I förra årets första månader ingick delar av städorganisationen i förvaltningen – denna flyttades sedan för att helt tillhöra Tekniska förvaltningen, kostnaden fram till organisationsförändringen motsvarar drygt 1,5 miljoner kronor. Årsprognosen är att bildningsnämnden gör ett resultat 2014 som är cirka 0,9 miljoner kronor bättre än budgeterat.

Socialnämnden

Nämnden visar ett resultat vid delårsbokslutet som är minus 1,9 miljoner kronor sämre än budget. Nettokostnaderna är 6,0 miljoner kronor högre än vid samma tidpunkt förra året varav lönerevisionen 2014 motsvarar 1,5 miljoner kronor. Prognosen på årsbasis beräknas bli 0,6 miljoner kronor sämre än budget. Avvikelsen beror till största del på ökade personalkostnader inom äldreomsorgen. En ökning av ekonomiskt bistånd påverkar resultatet under året. Ökade kostnader för placeringar tynger året trots att vi arbetar i projektet Unga Mobila Teamet och att en kostsam placering troligtvis inte verkställs förrän 2015.

Sjukfrånvaro

Den totala sjukfrånvaron hos kommunens anställda stannar på 4,7 procent vilket är en ökning med 0,5 procentenheter jämfört med motsvarande period ifjol. Vilket kan härledas till en ökad andel av långtidssjukfrånvaro. Frisknärvaro, det är 463 (jämför 2013 418 personer) personer som hittills under 2014 inte haft någon frånvarodag på grund av sjukdom.

| EMMABODA KOMMUN | Utfall | | |
|---|---------------|---------------|---------------|
| | 201201-201208 | 201301-201308 | 201401-201408 |
| Total sjukfrånvaro | 3,15% | 4,20% | 4,24% |
| Andelen långtidssjukfrånvaro av totalen | 34,55% | 35,90% | 44,14% |
| Sjukfrånvaro kvinnor | 3,43% | 4,50% | 4,71% |
| Sjukfrånvaro män | 1,84% | 2,90% | 2,02% |
| Sjukfrånvaro <=29 år | 1,58% | 2,00% | 3,03% |
| Sjukfrånvaro 30-49 år | 2,73% | 3,90% | 4,45% |
| Sjukfrånvaro >= 50 år | 3,99% | 5,10% | 4,38% |

| 201408 | | |
|--------------|-----|---|
| Frisknärvaro | 463 | personer har inga frånvarodagar tom 201408 |

Emmaboda kommun har totalt 731,15 årsarbetare vid utgången av augusti 2014 det är drygt 12 stycken fler än vid årsskiftet 2013/2014.

| EMMABODA KOMMUN | Tillsvidare anställda | Vikarier | Totalt 201408 |
|-----------------------------|-----------------------|----------|------------------|
| Kommunstyrelsen | 28,3 | | 28,3 |
| Bygg- och miljönämnd | 5,0 | | 5,0 |
| Teknik- och fritidsnämnd | 82,8 | 5,4 | 88,2 |
| Bildningsnämnd | 261,2 | 27,5 | 288,7 |
| Socialnämnd | 304,6 | 16,4 | 321,0 |
| Årsarbetare | 681,85 | 49,30 | 731,15 |

Medelåldern är 46,7 år och vi har 97 personer som är 60 år eller äldre. Under 2015 är det 23 personer som fyller 65 år. Under de kommande tio åren är det 199 av våra anställda som beräknas gå i pension.

| 201408 | | |
|-------------------|------|----------|
| Medelålder | 46,7 | år |
| 60 år eller äldre | 97 | personer |

| EMMABODA KOMMUN | |
|------------------------------------|------------|
| Kommande pensionsavgångar tom 2023 | |
| Kommunstyrelsen | 6 |
| Bygg- och miljönämnd | 1 |
| Teknik- och fritidsnämnd | 24 |
| Bildningsnämnd | 90 |
| Socialnämnd | 78 |
| Totalt | 199 |

Rekrytering

Under perioden 1 januari till 31 augusti 2014 har totalt 80 annonser skapats. Dessa 80 annonser har genererat i 201 tjänster. I dessa 201 tjänster ingår visstidsanställningar, tillsvidareanställningar och semestervikariat.

Av dessa har 20 annonserats internt, 55 annonserats externt och fem annonser har även annonserats i Sydostpress. Av annonserna har 54 annonserats som visstidsanställningar och 26 som tillsvidareanställningar och fem annonser har avbrutits.

Nya tider

Projektet "Nya tider i Emmaboda" är följden av ett enhälligt politiskt beslut 2011, vars syfte är att alla tillsvidareanställda i Emmaboda kommun på sikt ska ges möjlighet till önskad sysselsättningsgrad. På kommunstyrelsens möte i juni 2014 förtydligades förvaltningarnas roll i uppdraget och projektiden förlängdes till 2015-12-31. Första halvåret 2014 deltog 186 medarbetare i projektet och 53 av dessa har justerat sin sysselsättningsgrad. I dagsläget finns svårigheter att följa upp projektet utifrån både ekonomi och arbetad tid. Under september 2014 påbörjas arbetet med att ta fram en enhetlig mall för månadsuppföljning av personalkostnader.

Semesterdagar

Byte av semesterdagar mot ledig tid. Under 2014 är det 90 personer som ansökt och fått extra semesterdagar. Enligt följande fördelning mellan förvaltningarna

| | |
|----------------------------|-----------|
| Kommunstyrelsen | 4 |
| Teknik- och fritidsnämnden | 16 |
| Bygg- och miljönämnden | 1 |
| Bildningsnämnden | 31 |
| Socialnämnden | 38 |
| Totalt | 90 |

Måluppfyllelse i årsprognosen

Kommunfullmäktige fastställde fyra finansiella mål inför 2014 enligt följande:

1.Resultatmål

Målet är att resultatet skall klara balanskravet, detta innebär ett resultat på minst 0 mkr.

Detta mål uppfylls inte om resultatet blir enligt prognosen som visar på ett underskott med 9,4 miljoner kronor.

2.Likviditet

Emmaboda kommun ska hålla en sådan likviditet att de löpande betalningarna kan klaras utan kortfristig upplåning.

Under 2014 har checkkrediterna hittills under året nyttjats vid ett tillfälle, vilket medför att vi ej lyckats uppfylla målet.

3.Investeringar

Huvudmålet är att samtliga investeringar ska självfinansieras och undantag från detta måste beslutas i kommunfullmäktige vid fastställande av budgeten. Lönsamma investeringsprojekt, som ger en återbetalning på högst fem år, får finansieras genom extern upplåning.

Målet är uppfyllt.

4.Kostnadsökningar

Den av kommunfullmäktige fastställda budgetramen gäller för verksamhetsåret. Respektive nämnd ansvarar för att kostnadsökningar av olika slag finansieras inom fastställd budget.

Målet ser ut att uppfyllas då nämnderna räknar med att nettokostnaderna kommer att ligga inom budgetramarna med sammantaget 1,2 miljoner kronor.

Bolagens resultat

Emmaboda Energi och Miljö AB visar ett delårsresultat som är något över nollgränsen. Det positiva utfallet gentemot budget avser anslutningsavgifter från kunder som anslutit sig till fibernätet samtidigt som fjärrvärmeverksamheten har ett negativt resultat beroende på den varma våren. Årsprognosen visar ett resultat på -1,0 miljoner kronor. Det negativa resultatet är hänfört till fjärrvärmens och en varm höst. Årsprognosen för vatten och avlopp tyngs av reserverade skadeståndskostnader i och med skyfallen under sommaren. Anslutningsavgifter för fiber resultatredovisas i sin helhet vilket ger ett överskott.

Väsentliga händelser under året:

- Fortsatt arbete med att ersätta luftledningarna med nedgrävd kabel för förbät-

rad driftsäkerhet och lägre driftkostnader. Aktuell sträcka är mellan Emmaboda och Ubbemåla.

- Vid styrelsemötet i februari fastställs den övergripande tidplanen för fiberutbyggnad i Emmaboda och Lindås tätorter. Arbetet med östra Lindås, ”etapp 3”, påbörjas med grävning för kanalisering i juni.
- Det pilotprojekt som drivits för att praktiskt prova vattenrening med membran-teknik avbryts då den prövade tekniklösningen inte visat sig ha förutsättningar att lyckas. Det gamla vattenverket ses över för att kunna drivas ytterligare en tid i väntan på val av ny väg framåt.
- Flera skyfall med mellan 50 och 75 mm regn på kort tid medför översvämning ar i bland annat Lindås, Emmaboda och Långasjö. Ett tiotal fastighetsägare rapporterar skador efter att vatten översvämmat källare. Tillsammans med tekniska kontoret påbörjas ett arbete för att kunna bedöma verklig ledningsnät-kapacitet och risker vid skyfall och höga flöden.

Prognos och framtid

Det internationella forskningsinstitutet för klimat och samhälle vid Columbiauniversitetet i USA, IRI, bedömer att hösten blir varmare än normalt vilket kommer att påverka våra fjärrvärmeintäkter negativt.

Inom Vatten- och Avlopp ska vi arbeta med att dels se över utformningen av vår VA-taxa, dels framtidssäkra vårt ledningsnät. Vi vet att det är en verksamhet som kräver stora investeringar och arbetets syfte är att säkerställa att vi använder rätt mängd pengar för rätt ändamål vid rätt tillfälle för att undvika framtida chockhöjningar av taxan.

Emmaboda Bostads AB ligger efter augusti månad på ett resultat på 3,9 miljoner kronor. Budgeterat resultat 201412 är 2,0 miljoner kronor. Jämfört med förra årets resultat i augusti så är innevarande år 2,0 miljoner kronor bättre, hänsyn är då tagen till fastighetsförsäljningen som skedde förra året och är alltså inte med i denna jämförelse. Kostnaderna för underhålls- och reparationsarbete ligger hittills över budget. Det goda resultatet kan förklaras med lägre vakansgrad, lägre uppvärmnings- och räntekostnader. Även under hösten kommer underhållsarbete att utföras i hög takt. Lån kommer att omsättas till lägre ränta under hösten vilket kommer att bidra till förbättrat resultat.

Emmaboda Fastighets AB visar per siste augusti ett resultat på knappt 0,5 miljoner kronor att jämföra vid samma period föregående år då bolaget belastades med ett minusresultat på -0,7 miljoner kronor. Verksamhetens intäkter har sjunkit med drygt 0,4 miljoner kronor mot samma period 2013. Kostnaderna har i sin tur minskat med drygt 1,2 miljoner kronor vilket kan förklara resultatförbättringen i år.

Årsprognosen visar ett resultat på 0,6 miljoner kronor vilket är något lägre än budgeterat. Andelen outhyrda lokaler är högre än budgeterat, till en viss del balanseras dessa kostnader av lägre räntekostnader än beräknat.

Möjligheternas Hus AB redovisar ett resultat på 1,0 miljoner kronor per 201408 jämfört med samma period förra året 0,7 miljoner kronor. Resultatskillnaden kan till största del förklaras av långtidssjukskrivningar samt lägre driftkostnader. Ekonomiskt så anser vi att resultatet blir 0,4 miljoner kronor, vilket är något bättre än budgeterat (+ 100 tkr). I övrigt har verksamhetsåret gått enligt plan.

Under hösten 2014 kommer större reparations och underhållsarbete avseende personalrummen (att genomföras vid Pelikanen 2, – en kostnad på cirka 0,7 miljoner kronor) - vilken beräknas vara klart till mitten av december 2014. Vid Vissefjärda Palls anläggning skall det under resten av året

genomföras reparationer och underhåll i befintlig maskinpark detta för att säkerhetsställa arbetsmiljön och produktionen.

Resultatet efter åtta månader för Räddningstjänstförbundet blev 96 tkr, vilket är 71 tkr sämre än motsvarande period föregående år och 96 tkr bättre än budgeterat resultat för perioden. Prognosen för hela året visar på ett negativt resultat vilket innebär att finansiella mål inte kommer att uppnås. Investeringarna under året kommer att finansieras med egna medel.

Verksamhetens intäkter är 488 tkr högre än motsvarande period föregående år, men verksamhetens kostnader har ökat med 722 tkr.

Framtid och vision

Enligt de prognoser som SKL (Sveriges Kommuner och Landsting) lämnat så ser 2014 ut att bli ett mycket svårt år ekonomiskt. Även 2015 kommer att bli ett ansträngt ekonomiskt verksamhetsår. Budgetarbetet för 2015 med hänsyn till dessa uppgifter pågår och förväntas vara klart i slutet av året. Vi går nu in i en ny mandatperiod och under hösten kommer de mål och måldokument som ska gälla för perioden att tas fram. Framtagandet av inriktningsmål kommer att ske i samband med fördelningen av de resurser vi fogar över och kommande budgetarbete.

Kommunstyrelsen

| Driftredovisning, nettokostnader exkl. kapitalkostnader | | | | | |
|---|-------------------|--------------------|-----------------------------|-----------------|-----------------------------|
| (tkr) | Årsbudget 2014 | Årsprognos 2014 | Delårsrapport 2014-08-31 | Bokslut 2013 | Delårsrapport 2013-08-31 |
| Verksamhetens intäkter | 3288 | 4200 | 3577 | 4851 | 3370 |
| Personalkostnader | -21048 | -21048 | -13844 | -20830 | -13572 |
| Kostnader | -41554 | -42466 | -24938 | -41928 | -27536 |
| Nettokostnad | -59314 | -59314 | -35205 | -57907 | -37738 |
| Budgetavvikelse | | | | | |

Väsentliga händelser

Bredbandsutbyggnaden i Emmaboda kommuns landsbygd har detta år fortsatt i rask takt. Områdena vilka har varit och är aktuella i år är Klättorp och Fiddekulla, Långasjö – Emmaboda samt Gransjö - Algutboda.

För detta arbete ansvarar Emmaboda Energi och Miljö (det fysiska) och Kommunledningskontoret (det administrativa). Till och med augusti har bruttokostnaden (innan erhållna bidrag) varit c:a 8,5 Mkr. Beräknad avsättning är 3 miljoner kronor per år fram till och med år 2020. Emmaboda Energi och Miljö har tillsammans med Telia också påbörjat en utbyggnad av bredband i Emmaboda tätort med början i centrum och Lindås.

Ett nytt samverkansavtal med polisen har tecknats.

Arbetet med den interna kontrollen har kommit igång i alla nämnder.

För andra året har Emmaboda kommun marknadsförts via bland annat radiokanalen Mix Megapol i sydostområdet. I denna marknadsföring har vi framfört de fördelar som finns med att bo och verka i Emmaboda kommun.

Alla elever i åldrarna 16-18 år erbjuds feriearbete denna sommar. Dessutom tog ett antal ungdomar chansen att driva sommarföretag i samverkan med Ung Företagsamhet.

En medarbetarenkät för kommunen, de kommunala bolagen samt Räddningstjänstförbundet har genomförts med ett mycket bra resultat.

Ett värdegrundsarbete har påbörjats i samband med en ledarskapsdag för samtliga chefer i såväl kommunen som i de kommunala bolagen.

Svenska Kraftnät har planerat en luftburen 400 kW kraftledning genom Småland och Blekinge vilken i så fall kommer att förläggas genom Emma-

boda kommun. Emmaboda kommun har genom yttrande kraftigt protesterat mot denna föreslagna kraftledning och menar att ur alla samhällsperspektiv såsom miljö- och hälsoskäl, påverkan på skogsbruk och inskränkning i kommunens möjlighet att planera för ett växande Emmaboda är en nedgrävd likströmsledning att föredra. Såväl markinnehavare som innevånare i Emmaboda samt andra berörda kommuner har med kraft tagit avstånd från den föreslagna lösningen.

Beslut om att bygga bostäder vid ER-sjön har tagits. Ett stort intresse har visats från medborgarna.

Det har även beslutats om att bygga ett nytt särskilt boende och ett nytt boende för funktionshindrade i Emmaboda tätort.

Antalet nystartade företag på årets första 8 månader är något större än hela 2013. Exempel på nya verksamheter som har väckt liv i tomma lokaler är Colorama, Emmakliniken, Emenko samt Gymhörnan.

Bland de evenemang som genomförts hittills i år kan nämnas Emmabodafestivalen, Skog- och traktormässa, Kulturhelgen med tema motor, Villamässan samt SM i motorcross.

Emmaboda kommun har i år fått en officiell Facebooksida, Twitter och Youtubesida.

Ekonomi

Kommunledningskontoret beräknas gå plus minus noll på helår, förutsatt att avsatta medel till kommunstyrelsens förfogande utnyttjas fullt ut.

Kansli +/- 0

I området kansli ingår kommunfullmäktige, kommunstyrelsen, partistöd, vänortssamarbete, personalkostnader för kansliavdelningen, Kalmar Länstrafik, arkiv, trygghetsskapande åtgärder, hållbar hälsa och miljö, näringslivsfrämjande åtgärder, krisledning med mera.

Området uppvisar för perioden ett plus på 500 tkr. Detta är främst pengar för Leader som vi bokade upp under 2013. Lika mycket kommer att bokas upp inför 2015.

Kommunstyrelse, kommunfullmäktige och Du och Jag beräknas gå minus på helår. Detta kompenseras av andra kostnadsställen som visar plus till exempel arkiv och kansliavdelningen, där vi under del av året haft en vakant tjänst.

Information +/- 0

I området ingår Duvemåla, personalkostnader för informationsavdelningen, turism, information, Emmabodadagen, marknadsföring med mera. Området uppvisar för perioden ett plus på 800 tkr. Detta beror på att kostnader för turism och information kommer längre fram.

Ekonomi +/- 0

I området ingår personalkostnader för ekonomiavdelningen, kostnader för ekonomisystemet, försäkringar, överförmyndarverksamhet med mera.

Området uppvisar för perioden ett minus på 80 tkr. Det är främst kostnader för försäkringar som är högre än budgeterat. Detta beräknas täckas av övriga områden.

Personal +/- 0

I området ingår personalkostnader för personalavdelningen, kostnader för personalsystem, företagshälsovård, fackliga förtroendevalda, nya tider, friskvårdsbidrag med mera.

Området uppvisar för perioden ett plus på 250 tkr. Det beror på stor sjukfrånvaro på personalavdelningen, kostnader för fackliga förtroendevalda och friskvårdsbidrag kommer längre fram. Företagshälsovården ligger för dagen på minus 40 tkr och detta kommer att öka till årets slut.

IT +/- 0

I området för it ingår personalkostnader för it avdelningen och gemensamma it kostnader. Området uppvisar för perioden +/- 0.

Prognos och framtid

Vi går nu in i en ny mandatperiod och vårt arbete med mål- och måluppfyllelse kommer att revideras. Budgetförutsättningarna för 2015 kommer att presenteras senare i höst och då kommer även våra mål att fastställas.

Måluppfyllelse

Tillsammans med företagen i kommunen ska vi skapa ett näringslivsklimat som ger förutsättningar för utveckling och hållbar tillväxt. Antalet företag och sysselsättningstillfällen ska öka under perioden.

Göra en särskild satsning för nyetableringar av företag.

- Tagit fram en enkel näringslivsfolder med etableringsfokus Skog och Traktormässan.
- Arbete påbörjat med att aktivt söka upp potentiella etableringar.

Vi ska under 2014 ta fram skriftliga rutiner för företagsbesök.

- Förslag framtaget och målet kommer att uppnås december 2014.

Vi ska kompetensutveckla kommunstyrelsens ledamöter i näringslivs- och tillväxtfrågor.

- Genomfört fyra av fem aktiviteter enligt aktivitetsplan.

Ta fram en handlingsplan för kompetensutveckling.

- Påbörjat och målet kommer att uppnås december 2014.

Vi ska skapa förutsättningar för mer lokala upphandlingar för kommunens inköp.

- När det är möjligt delar vi upp upphandlingar i mindre delar för att underlätta för det lokala näringslivet att delta.
- När vi deltar i stora upphandlingar via Sveriges kommuner och landsting, så meddelar vi det lokala näringslivet och talar om hur de hittar underlag så att de kan lämna anbud även på dessa.
- Uppnått

Vi ska erbjuda två praktikplatser under året samt två feriepraktikplatser i samråd med arbetsmarknadsenheten

- Uppnått

Infrastruktur och kommunikationer inom, såväl som till och från, kommunen ska utvecklas så att kommunens geografiska läge och attraktionskraft utnyttjas optimalt.

Delta i forum så som projektet ”Den attraktiva regionen” med flera

- Emmaboda kommun deltar i projektets arbets- och styrgrupp.

Arbeta för att skapa förutsättningar för fortsatt utbyggnad av kommunens fibernät.

- Tidplan är beslutad i kommunstyrelsen
- Förfrågan om intresse av utbyggnad är utskickad till medborgare.

Antal invånare ska öka under perioden.

Vi ska utveckla riktad marknadsföring för olika målgrupper.

- Emmaboda kommun har fått en officiell Facebooksida, Twitter och Youtubesida och riktlinjer för dem är framtagna. Kommunchefen har kommunkonto på Instagram.
- En plan för radiokampanj i MIX Megapol är fastställd, kampanjen är upplagd på teman. Under hela året kan man som lyssnare följa familjen Holgerssons upplevelser inom de olika temana.
- Deltagit på utvalda mässor/event till exempel Skog & Traktormässan.
- Vara en samarbetspartner med arrangörer av evenemang.
- Tillsammans med företagen fortsätta utvecklingen av KulTuren och dess koncept. Pågår. KulTuren har fått en egen webbplats och Facebooksida. En ny karta har tagits fram. Resten av utvecklingsplanerna pågår och genomförs efter hand.

Vi ska aktivt arbeta för att vara en attraktiv arbetsgivare

- Uppnått genom påbörjat arbete utifrån Sveriges viktigaste jobb och personaldagen.

Tillgången till attraktiva boendemiljöer, boende för alla, ska öka under perioden.

Verka för ökad nybyggnation.

- Beslut i kommunstyrelsen om byggnation av nytt äldreboende och nytt LSS boende för unga funktionsnedsatta.

Demokratin ska utvecklas i kommunen; alla medborgare ska känna sig delaktiga i samhället.

- Utfört extra informationsinsatser med anledning av val till Europaparlamentet i maj.

Öka ungdomars inflytande i samhällsfrågorna

- Deltar i projekt "Skaka om" tillsammans med kommunerna Torsås och Nybro och organisationen Kumulus som även ansvarar för projektledningen.
- 24 maj 2014 arrangerades Du och Jag.

Undersöka möjligheten att webbsända kommunfullmäktige.

- Undersökt olika lösningar men inte fastnat för något ännu. Söker fortsatt olika möjligheter och lösningar.

Utveckla medborgardialogen.

- Deltar i projekt "Skaka om" tillsammans med kommunerna Torsås och Nybro och organisationen Kumulus som även ansvarar för projektledningen.
- Sociala medier
 - o Emmaboda kommuns centrala Facebooksida är klar. Ett centralt Youtube konto har öppnats och förvaltas av Informationsavdelningen.
 - o En struktur och manual är framtagen om hur vi verkar på sociala medier.

Kvaliteten i alla kommunala verksamheter ska uppfattas som god.

Vi ska förbättra förmågan att kommunicera framgångar och pågående förbättringsprojekt inom kärnverksamheterna.

- Arbetet med det pågår, det har blivit vanligare att förvaltningar och bolag kontaktar Informationsavdelningen när framgångar, förbättringar har gjorts vilket fått till följd att informationsinsatser kunnat utföras.
- Högre aktivitet av pressmeddelanden och nyhetsbrev.
- Aktivt arbetat med att få medarbetare att lyfta det positiva om kommunen.

2014 arrangera Medieutbildning för politisk- och förvaltningsledning.

- Återstår – klart före 141231.

Starta värdegrundsarbete för Emmaboda kommun.

- Påbörjat, planeringsfas

Kvalitets- och resultatstyrning av kommunens verksamheter ska förbättras.

- Inhämtat egen kompetens i området genom utbildning av utvalda medarbetare.
- Kommunstyrelsen bjöd 15 maj 2014 in koncernledning och presidier i alla styrelser, direktion och nämnder till diskussion om kommunens framtida arbete, strategi och framtid
- Koncernkonferensen genomförd maj månad med fokus på resultat och resultatstyrning. Deltagare var kommunkoncernens ledning och presidier i styrelser, direktion

Kärnverksamheterna ska uppfatta den gemensamma administrationen som effektiv och flexibel.

Fortlöpande kompetensutveckling för medarbetarna i kommunen i de övergripande systemen.

- Uppnått gällande självservice. Det sker en kontinuerlig utbildning inom detta system.

Vi ska utveckla och förbättra ärendeprocessen.

- Vi har skapat central myndighetsbrevlåda KansliÄrende för en digital hantering av handlingar mellan kommunstyrelsen och nämnder/bolag.
- Vi deltar i projekt Lex 2 inför lanseringen av det nya uppdaterade systemet Lex Entreprenör 2.0 i oktober/november 2014.

Hemsida och intranät ska utvecklas.

- Offert för extern webbplats (hemsida) är inhämtad.
- Offertunderlag för intern webbplats (intranät) är pågående

Myndighetsutövningen ska uppfattas som effektiv och rättvis.

Arbeta för att all ärendehantering och myndighetsutövning i Emmaboda kommun utförs på ett korrekt och likartat sätt.

- Ärendegruppen har tagit fram rutin och underlag för intern remisshantering.

Emmaboda kommun som arbetsgivare ska uppfattas som en förebild ifråga om jämställdhet, mångfald och arbetsmiljö.

Fortsatt utveckling med jämställdhet- och mångfaldsarbetet.

- Uppnått genom att alla förvaltningar är klara med jämställdhetsplanerna. Uppstartat arbete med jämställdhets- och mångfaldsintegrering av processen kring feriepraktikanter.

Kvalitetssäkra det systematiska arbetsmiljöarbetet.

- Målet kommer att vara uppnått till årsskiftet.

Genomföra medarbetarenkät.

- Uppnått – genomförd våren 2014 med mycket gott resultat.

Utsläpp av växthusgaser ska minska tillsammans med användningen av fossila bränslen i kommunen som geografisk yta. Miljöhänsyn ska beaktas i alla beslut i alla verksamheter.

Vi ska utveckla E-förvaltning för system och arbetssätt.

- Pågår och flera e-tjänster lanseras under hösten 2014.

Revidera resepolicy.

- Pågår - klart hösten 2014.

Bygg- och miljönämnden

| Driftredovisning, nettokostnader exkl. kapitalkostnader | | | | | |
|---|--------------|--------------|---------------|--------------|---------------|
| (tkr) | Årsbudget | Årsprognos | Delårsrapport | Bokslut | Delårsrapport |
| | 2014 | 2014 | 2014-08-31 | 2013 | 2013-08-31 |
| Verksamhetens intäkter | 2 135 | 2 135 | 1 815 | 2 174 | 1 548 |
| Personalkostnader | -3 079 | -3 079 | -1 953 | -2 984 | -1 957 |
| Kostnader | -2 605 | -2 605 | -1 598 | -2 412 | -1 321 |
| Nettokostnad | -3549 | -3549 | -1736 | -3222 | -1730 |
| Budgetavvikelse | | | | | |

Väsentliga händelser

Under 2014 befinner sig bostadsbyggnationen på en fortsatt låg nivå, byggnationen är mest tillbyggnader, altaner etcetera. Industribyggnationen i kommunen är mer omfattande i år än tidigare.

Översiktsplanen antogs 2013. Arbetet var intensivt under de senaste två åren. Under 2014 har glädjande nog arbete med flera detaljplaner påbörjats och pågår. Det gäller i första läget detaljplan för ny hälsocentral vid nuvarande Taxitorget som är klar, och detaljplan för industriändamål för Xylem, detaljplaneändring i Emmaboda, och nya detaljplaner i Klättorp och vid Mjusjön.

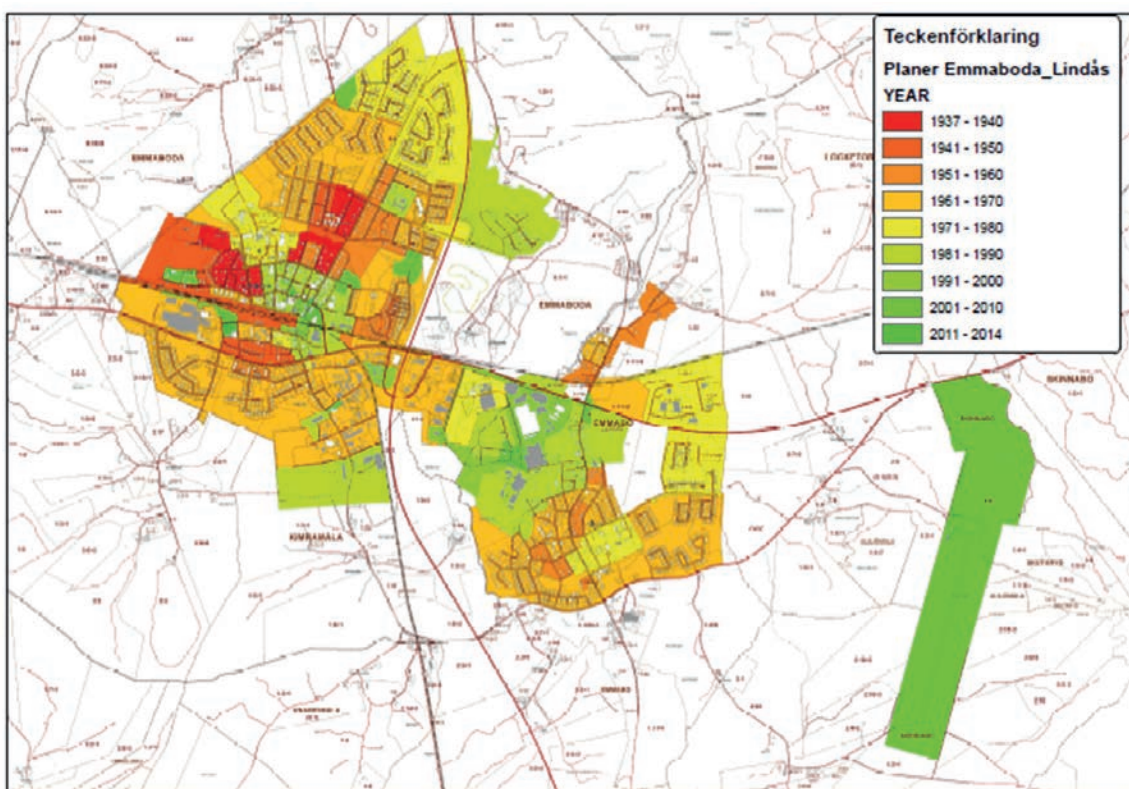
Detaljplaner som ligger i startskedet är vid stationsområdet i Emmaboda och så småningom vid ER-sjön för bostadsändamål. Mindre ändring-

ar och tillägg är också aktuellt, om byggnader till exempel ska ändra användningssätt.

Detaljplanearbete har påbörjats vid två av våra fem LIS-områden som så småningom betyder att tomter för nybyggnation i attraktiva strandnära lägen kan erbjudas.

Arbete med klimatförändringar som förutsättningar i detaljplaner är mycket aktuellt, främst när det gäller hänsyn till varmare klimat, och ökad och häftigare nederbörd.

Kommunen har fått LOVA bidrag för vidare arbete med VA-planering, arbetet drivs i en projektgrupp med Emmaboda Energi och tekniska kontoret, miljöenheten. Arbetet med VA-planen ska vara färdigt och beslutat under 2014.



Karta med detaljplaners ålder i Emmaboda-Lindås

Kommunen har också fått LOVA-bidrag för att utreda möjligheterna till ytterligare rening och bevattning från utgående reningsverk i Vissefjärda. Arbetet genomförs i samarbetet med Emmaboda Golfklubb och syftar till mindre näringsämnen i Kyrksjön.

Inventering av enskilda avlopp är klart för de avlopp som används och töms kontinuerligt. Inventering av övriga återstår, detta uppskattas till cirka 300 stycken. Mycket administrativt arbete kvarstår med uppföljning av inventering och tillstånd för nya enskilda anläggningar, samt tillsyn vid dessa anläggningsarbeten. Inventeringen finns som skikt i GIS systemet, vilket innebär ett bra underlag för vidare planering i VA-frågor och kunskap om hur enskilda anläggningar kan påverka miljön i området eller recipienten.

Under året arbetar nämnden också vidare med dagvattenfrågorna, främst i Bjurbäcken och Lyckebyån. Mer provtagning har gjorts, för att se med vad och med hur mycket dagvattnet förorenar vattendragen. Med denna kunskap blir det sedan tydligare vilka belastningar som finns, och det kan sedan ligga till grund för hur åtgärder ska vidtas för en bättre vattenkvalitet, och arbetas in i VA-planen.

Arbetet med förorenade områden är fortsatt intensivt. Under året drivs ett projekt med miljösamverkan Sydost som handlar om inventering och MIFO-klassning (*Natursvårdsverkets Metodik för Inventering av Förorenade Områden*) av gamla deponier.

Föroreningar vid glasbruk har fått en ny start i saneringsfrågan. Glasbrukskommunerna Nybro, Emmaboda, Lessebo och Uppvidinge samarbetar med länsstyrelserna och SGI i projektform.

Antalet livsmedelsverksamheter i kommunen har ökat till drygt 100-tal, främst med mindre dricksvattenobjekt och små caféer. De tidigare eftersatta verksamheterna har nu fått tillsyn, men eftersom omfattningen har blivit större så är tillsynen fortsatt intensiv.

På miljösidan är tillsynen fortfarande eftersatt, eftersom handläggning av inkomna löpande ärenden tar personalresurserna helt i anspråk.

Mål och måluppfyllelse

Verksamhetens mål är kopplade till kommunfullmäktiges inriktningsmål.

Tillsammans med företagen i kommunen ska vi skapa ett näringslivsklimat som ger förutsättningar för utveckling och hållbar tillväxt. Antalet företag och sysselsättningstillfällen ska öka under perioden.

Bygg och miljönämndens verksamhet ska medverka till ett gott näringslivsklimat och stimulera utvecklingen av ett hållbart samhälle inom olika områden.

- Medverkar i projekt som stimulerar miljöutvecklingen i regionen. Länsgrupper för biogas, vindkraft, avfall, hälsoskydd och miljöskydd på lantbruk, livsmedel med mera.

Målarbetet pågår.

- Riskbaserad taxa tillämpas med nedsättning av tillsynsavgiftens för verksamheter med strategiskt miljö- och energisparande arbete.

Målet är uppnått.

Infrastruktur och kommunikationer inom, såväl som till och från, kommunen ska utvecklas så att kommunens geografiska läge och attraktionskraft utnyttjas optimalt.

Bygg- och miljönämndens verksamhet ska arbeta med planer och förslag som bidrar till kommunens utveckling, främst gällande nya industri-, rekreation- och bostadsområden.

- Samarbete med andra kommuner för att utveckla kommunen i regionen och att förbättra infrastrukturen.
- Undersöka samarbetsmöjligheterna kring förorenade områden och hur detaljplaner och saneringsunderlag kan arbetas fram.

Målarbetet pågår.

- Förbättra rutiner och förfarande för handläggning av detaljplanärenden.
- Redovisning av tillsyn och arbete till olika statliga myndigheter.

Målet är uppnått.

Antalet invånare ska öka under perioden.

Tillgången till attraktiva boendemiljöer, boende för alla, ska öka under perioden.

Bygg- och miljönämnden ska arbeta strategiskt med framtagande av nya detaljplaner, och boenden på landsbygd för att stimulera byggnation av bostäder.

Nämnden ska också arbeta kostnadseffektivt med anpassning av bostäder för äldre och till personer med särskilda behov.

- Beslutade nya och reviderade detaljplaner ska öka.
- Bygg- och miljönämnden ska verka för korta handläggningstider.
- Utveckla och förebereda för byggnation LIS områden i Översiktsplanen.

Målet är uppnått.

- Med information påverka och uppmuntra till kretsloppsanpassad och energieffektiv byggnation.

- Arbete med bostadsanpassning ska bedrivas med korta ledtider.

Målarbetet pågår

Demokratin ska utvecklas i kommunen; alla medborgare ska känna sig delaktiga i samhället.

Bygg- och miljönämndens ska förbättra demokratiprocesserna med utveckling av samråd och information för nämndens verksamheter.

- Hemsidan ska vara uppdaterad informativ och korrekt.
- Vi strävar efter att handlägga de ärenden som kan beslutas av tjänstemännen så skyndsamt som möjligt.
- Ärenden ska tas upp i beredningen innan de beslutas i bygg- och miljö nämnden.
- Arbeta för att allmänheten ska kunna använda e-förvaltning.
- Lägga ut fastighetskartan på internet.
- Hänsyn i beslut och arbete ska tas till barn och unga.

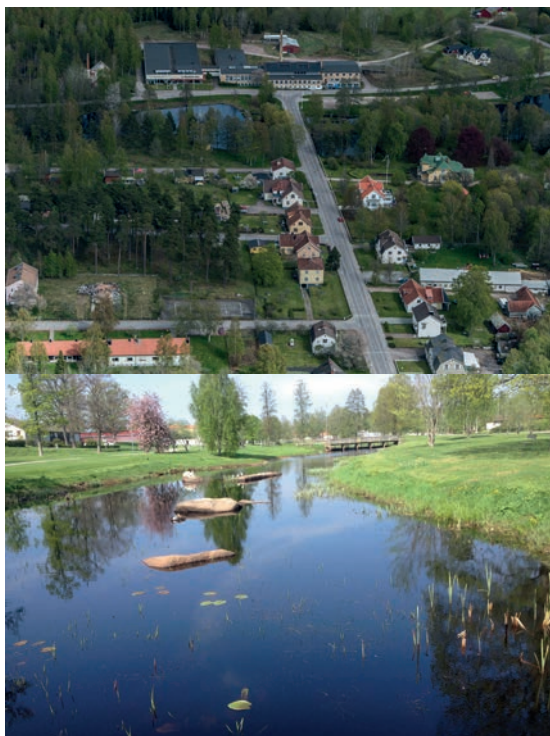
Målet är delvis uppnått

Kvaliteten i alla kommunala verksamheter ska uppfattas som god.

Myndighetsutövningen ska uppfattas som effektiv och rättvis.

Bygg- och miljönämnden ska verka för effektiv användning av egna resurser och att öka samarbetet mellan kommuner och organisa-

Flygbild Johansfors



Bjurbäcken Emmaboda

tioner Arbetet ska präglas av god kvalitet och strävan efter professionell service till företag och enskilda.

- Delta i tillsynsprojekten i Miljösamverkan Sydost.
- Redovisningar av tillsyn och arbete till olika statliga myndigheter.
- Arbete pågår kontinuerligt med verksamhetshandbok som beskriver handläggningsrutiner.
- Arbetet ska ske tids- och kostnadseffektivt.

Målet är uppnått

- Arbeta för resursförstärkning för att kunna öka tillsynen.
- Tillsynen av verksamheterna ska öka.

Målarbetet pågår

Emmaboda kommun som arbetsgivare ska uppfattas som en förebild ifråga om jämställdhet, mångfald och arbetsmiljö.

Bygg- och miljönämnden ska arbeta för en bättre arbetsmiljö, samt i detta nogsamt beakta jämställdhet och mångfaldsaspekterna.

- Arbeta för en bättre arbetsmiljö på Tekniska kontoret.

Målarbetet pågår kontinuerligt.

- Jämställdhetsplan för tekniska kontoret arbetas fram under 2014 utifrån jämställdhetspolicy.

Målet är delvis uppnått

Infovisaren och Google Earth



Förorenat område

Utsläpp av växthusgaser ska minska tillsammans med användningen av fossila bränslen i kommunen som geografisk yta. Miljöhänsyn ska beaktas i alla beslut i alla verksamheter.

Bygg- och miljönämnden ska arbeta för de utpekade miljömålen med koppling till det regionala och nationella arbetet. Målarbetet pågår kontinuerligt.

Ekonomi

Bygg- och miljönämnden visar den 31 augusti ett resultat som är 219 tkr över budget. Den huvudsakliga anledningen är de LOVA-bidrag som är utbetalda i förskott på 225 tkr. Driftbudgeten följs i stort mot beslutad budget.

Bygg- och miljönämndens taxa för tillsyn ger möjligheter för lägre kostnader för företagen, som väl över tid uppfyller regler och krav, och de som arbetar strategiskt med miljöförbättringar och energibesparingar. Under 2013 har några tillsynsavgifter minskat för olika företag på vardera 10 tkr.

Omklassningar har också skett på vissa livsme-

delsverksamheter, där några har fått ner justering av avgifter. Den taxan som antogs 2010 ger nu utslag på det miljöstyrande sätt som är meningen. Bygg- och miljönämnden tar det övergripande ansvaret för driften av kommunens GIS-system. Det händer att kostnaderna inte fördelas på respektive nyttjare. Faktureringsmodell för ABK avtal behöver ses över, SKL har arbetat fram en ny mall anpassad till GIS, som kommer att ge en viss kostnadstäckning. Det är viktigt att kommunen har en plan för hur det geografiska informationssystemet kan utvecklas vidare. Nu finns också Infovisaren på Internet.

Bygg- och miljönämnden har aktuella ärenden om bostadsanpassning som sannolikt kan medföra ökade driftkostnader mot budgeterat 500 tkr.

Investeringar i bostadsanpassningsåtgärder är uppe i 96 tkr. Den beslutade ramen är 300 tkr för år 2014.

Prognos och framtid

Sammanlagt prognostiserar Bygg och miljönämnden ett nollresultat för 2014. Prognosen är i nuläget relativt osäker beroende på bland annat vilka utgifter bostadsanpassningarna medför.

NYCKELTAL

| NYCKELTAL | Bokslut | Bokslut | Bokslut | Bokslut | Delår |
|---|---------|---------|---------|---------|--------|
| Arbetsområde Antal | | | | | |
| | 2010 | 2011 | 2012 | 2013 | aug-14 |
| Detaljplanarbete i kommunen utan överklagan | | | 4-6 mån | | |
| Överklagan detaljplan per insats | | | 1 år | | |
| Tillsyn med besök livsmedel | 16 | 48 | 33 | 80 | 40 |
| Tillsyn med besök miljö, hälsoskydd | 101 | 115 | 107 | 130 | 60 |
| Antal bygglov delegationsbeslut | 81 | 74 | 80 | 81 | 31 |
| Vattenprov enskilda brunnar | 16 | 49 | 64 | 60 | 48 |
| Delegationsbeslut enskilda avlopp | 16 | 36 | 50 | 89 | 31 |
| Delegationsbeslut värmepumpar | 39 | 46 | 34 | 32 | 27 |
| Delegationsbeslut VA bidrag | 19 | 22 | 37 | 63 | 25 |
| Delegationsbeslut livsmedel nyregistrering | | | | 12 | 7 |
| Delegationsbeslut bostadsanpassning | | | | 28 | 15 |

Teknik- och fritidsnämnden

| Driftredovisning, nettokostnader exkl. kaptialkostnader | | | | | |
|---|----------------|-----------------|--------------------------|---------------|--------------------------|
| (tkr) | Årsbudget 2014 | Årsprognos 2014 | Delårsrapport 2014-08-31 | Bokslut 2013 | Delårsrapport 2013-08-31 |
| Verksamhetens intäkter | 21431 | 21831 | 12615 | 24365 | 11574 |
| Personalkostnader | -38584 | -39234 | -24512 | -34940 | -21736 |
| Kostnader | -58818 | -57668 | -34544 | -62075 | -35603 |
| Nettokostnad | -75971 | -75071 | -46441 | -72650 | -45765 |
| Budgetavvikelse | | | | | |

Väsentliga händelser

Central verksamhet

Bilpool

Under 2014 har tekniska kontoret gjort en noggrann analys av körsträckor, bränsleförbrukning och koldioxidutsläpp från vår bilpark. Emmaboda kommuns bilkörning är sammantaget i betydande miljöaspekt, vilket man med fördel kan ta hänsyn till i framtida målformuleringar.

Bebyggda fastigheter

Hittills bedömer vi året som ett normalår ur driftsynpunkt. Här följer några exempel på underhållsåtgärder som redan genomförts:

Byte av fönster på Bjurbäcksskolan hus C.

Förbättring nödutgångar och skyltning på Bjurbäcksskolan hus C.

Förbättrar brandskydd på Bjurbäcksskolan och sporthallen.

Renovering av kök, samtalsrum och personalrum på Bjurbäcksskolan hus D.

Utvändig målning, Bjurbäcksskolan, Långasjö-, Johansfors- och Eriksmåla skola.

Omläggning av papptak, totalrenovering av fönster och 2 st toaletter i Långasjö skola.

Invändig målning, Storegården, Allégården, Brandstationen och Långasjö skola.

Många tak har tvättats rena från mossa och alger
Inredningar till våra nya miljöhus Bjurbäcksskolan, Stenröset, Långasjö skola.

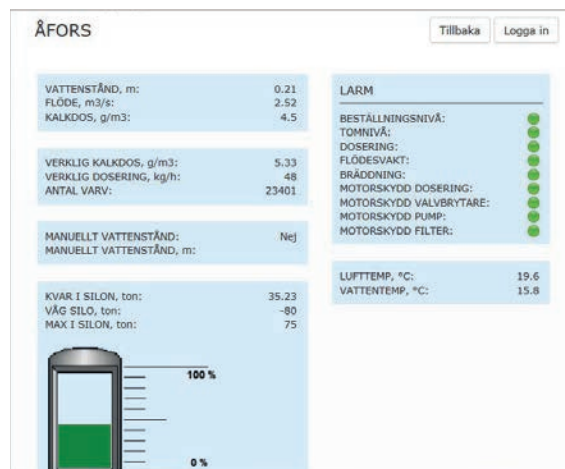
Bröderna Samuelssons Möbelverkstad i Eriksmåla har målats om och hyrts ut.

Den 29 juli drabbades vi av omfattande åskväder och skyfall vilket orsakade skador på våra fastigheter. Lindås skola, Långasjö skola och Allégården i Långasjö fick vattenskadorna. Mycket elektronik har skadats av åskan bland annat på Bjurbäcksskolans alla byggnader, Johansfors skola, Långasjö skola och Allégården.

Övriga fastigheter

Kalkning

Under våren 2014 har vi installerat ett nytt webbaserat övervakningssystem till kalkdoserarna i Åleberg och Åfors, vilket innebär att vi också får noggrannare uppföljning och beredskap för inkommande vattenflöden i Bjurbäcken och Lyckebyån främst till Emmaboda/Lindås och Vissefjärda samhällen. Projektet är helt finansierat med statliga medel.



Gata-park

Under våren har vi planerat slänterna vid nya tunneln. Nästa säsong planerar vi för att plantera södra sidan. Ytan framför Ettans kiosk påbörjades och färdigställdes under sommaren. Några bänkar skall ställas ut och möjligen kan någon form av konstnärlig utsmyckning pryda centrum av ytan. Ett år efter plantering kan vi se hur växterna utmed Järnvägsgatan har etablerat sig bättre och börjar täcka jordytorna.

En ny traktor och en ny gräsklippare har köpts in samtidigt som maskiner har avyttrats. Två täckta släp har köpts in för att fungera som mobila garage i samband skötsel av ytterområden. Det har blivit mycket lyckat och sparar oss ”ställtid” varje morgon och eftermiddag.

Skötseln av EBA och EMFAB har fortsatt med utökad omfattning.

Fritidsverksamheten

Verksamheterna har löpt på bra under året utan några större störningar. Tyvärr ökar dock sjukskrivningstalet.

Ytterligare graffitimålningar har utförts i tunneln under järnvägen vid Amigo samt i sporthallens C-hall. Det har varit uppskattat av många.

Redan i vintras upptäckte vi en allvarlig läcka på bassängsystemet vid simhallen, den är nu lagad permanent.

Ridhuset i Lidahult har fått ny ridbotten och bevattning är på gång under hösten.

20 nya boulebanor kommer att anläggas vid simhallen som ersättning för de som finns vid ER-sjön.

Bowlinghallen har förstärkts med ytterligare 8 begagnade reservdelmaskiner från Nybro. Vi har haft en del problem med omkoppling på motorer från 110 till 220 volt.

Kostenheten

Vi har redan nått nämndens inriktningsmål för 2014 på 40 procent ekologiska livsmedel i vår produktion. Vi landar på 40,5 procent första halvåret 2014.

Det stora livsmedelavtalet som gjordes i oktober 2013 har resulterat i lägre livsmedelskostnader trots att vi har ökat ekologiska inköp med cirka 90 tkr första halvåret 2014.

I mitten av juni så var det dags för invigning av Bjurbäcksgårdens nyrenoverade kök och matsal. Det blev bättre än vi hade förväntat oss.

Investeringar

Vi har jobbat med förstudiearbete för ny förskola i Emmaboda. Vidare har vi jobbat med förslag till ombyggnader för polis och ambulans i nuvarande blåljushuset. Vi har genomfört ombyggnadsåtgärder i Bjurbäcksskolans högstadium och flyttat Särskolan dit för att inrymma SFI i före detta särskolebyggnaden.

Vi håller på att planera för nya etapper av reinvestering i vår gatubelysningsanläggning.

Myrvägens nya sträckning håller på att färdigställas och ganska omfattande investeringar i planteringar i centrum har genomförts. Även detta år har stora campingtor på festivalområdet iordningställts.

Ekonomi

Vi gick in i detta år med en rejält bantad budget som har föranlett oss att vara återhållsamma med underhållet och detta år företrädesvis på asfalterade gator. Detta är största anledningen till att vi har en positiv prognos för helåret, men vi måste avsätta medel till den ökade volymen vi får i maj nästa år.

Prognos oh framtid

Nämndens prognos per 2014-12-31 är ett överskott på 900 tkr. Dessa föreslås kunna användas till följande investeringar:

- Asfaltering av gator
- Reinvestering i gatubelysning
- Förbättrad fordonspark

Mål och måluppfyllelse

1 Tillsammans med företagen i kommunen ska vi skapa ett näringslivsklimat som ger förutsättningar för utveckling och hållbar tillväxt. Antalet företag och sysselsättningstillfällen ska öka under perioden

1.1 Teknik- och fritidsnämndens verksamhet ska medverka till ett gott näringslivsklimat och stimulera utvecklingen av ett hållbart samhälle inom olika områden.

1.1.1 Undersöka möjligheterna för godsterminal kring Emmaboda stationsområde.

- Tekniska kontoret har träffat Trafikverket och presenterat vår syn på godshandtering i Emmaboda och fått med detta i deras godsutredning som görs centralt på Trafikverket. Trots detta behöver mer göras för att få igång funktionen.

1.1.2 Bevaka och utveckla att tillgången på byggbar industrimark är god eller mycket god.

- Under året har bara små förändringar skett och vi har utökat tillgången på mark.

1.1.3 Undersöka tekniska och ekonomiska

möjligheter till att utveckla centrum.

- Ett centrumprojekt har startats och flera nya installationer har genomförts under året.

1.1.4 Genom lokala renhållningsansvaret medverka till möjlighet till avsättning av hushållsavfall till biogas.

- Vi källsorterar allt matavfall från kostens kök och alla andra verksamheter erbjuds denna möjlighet i våra byggnader.

1.1.5 Upprustning av järnvägsområdet i Emmaboda och Vissefjärda och Verdaområdet.

- Idéskisser med utgångspunkt från de tre arkitektförslagen som togs fram till starten av mandatperioden har gjorts, Vi har en kontakt inom Trafikverket som ska sköta fastighetsaffären i området, först måste dock miljöundersökningar genomföras.

1.1.6 Verka för att tekniskas fastigheter är utrustade med fiberkabelnät.

- Med undantag för Duvemåla, Lidahult, Åfors brandstation och före detta Boda skola, så har alla kommunens fastigheter fiberkabelanslutning.

2 Infrastruktur och kommunikationer inom, såväl som till och från, kommunen ska utvecklas så att kommunens geografiska läge och attraktionskraft utnyttjas optimalt.

2.1 Teknik och fritidsnämnden ska verka för god infrastruktur och kommunikationer inom kommunen och öka attraktionskraften för boende och besökande.

2.1.1 Bidrag till enskilda vägföreningar ska vara så anpassade att god standard uppnås.

- Omfattande investeringar har även detta år gjorts på det enskilda vägnätet. Mest omfattande arbete är grusvägsrenovering ar med djupfräs och toppning av tidigare belagd väg.

2.1.2 Gång och cykelvägnätet ska utvecklas vidare såväl inom som mellan tätorter och boenden.

- Tillsammans med Trafikverket har gång och cykelvägssepareringen genomförts längs Storgatan i Vissefjärda, mellan Föreningshuset och skolan. Gång och

cykelvägen från Stomvägen till skolan i Långasjö har förbättrats för att möjliggöra underhåll året runt.

2.1.3 Skapa attraktiva miljöer.

- Nya förbättrade planteringar i centrum bidrar till attraktionen

2.1.4 Utveckla järnvägsområdet - Emmaboda.

- Nytt möte är bokad med trafikverket för att om möjligt komma vidare med utvecklingen av järnvägsområdet

2.1.5 Öka trafiksäkerheten

- Vi har införskaffat trafikmätningstrustning och gjort ett antal mätningar för att skaffa bättre beslutsunderlag i trafikregleringsfrågor.

3 Antal invånare ska öka under perioden.

4 Tillgången till attraktiva boendemiljöer, boende för alla, ska öka under perioden.

3.1 Teknik- och fritidsnämnden ska arbeta med att höja attraktionskraften i det offentliga rummet och att bidra till god utveckling av goda boendemiljöer för alla.

3.1.1 Teknik- och fritidsnämnden ska arbeta med utsmyckning – infarterna till tätorterna.

- Detta har hittills skett i samverkan med samhällsföreningarna.

3.1.2 Teknik- och fritidsnämnden ska verka för attraktiva grönytor och planteringar i tätorterna som ska syfta till trivsel, utsmyckning och aktiviteter.

- Vi har såväl förstärkt bemanningen inom detta område som höjt kompetensen.

3.1.3 Teknik- och fritidsnämnden ska arbeta för attraktivare Emmaboda centrum.

- Under året som gått har vi i huvudsak arbetat med nya planteringar och fler förslag på förbättrade planteringar.

3.1.4 Teknik- och fritidsnämnden ska verka för god vattenkvalité i grund och ytvatten.

- Vid om- och tillbyggnaden av Lindås skola har lokalt omhändertagande av dag- och dräneringsvatten tillämpats.
- 2 ytterligare provpunkter i Bjurbäcken

- har startat under året.
- VA-plan för kommunen håller på att upprättas.

3.1.5 Teknik- och fritidsnämndens fastigheter och utemöjligheter ska vara anpassade för alla.

- Denna inriktning gäller alltid när vi gör insatser på våra fastigheter, men än kan besvärigheter finnas bitvis.

5 Demokratin ska utvecklas i kommunen; alla medborgare ska känna sig delaktiga i samhället.

5.1 Teknik- och fritidsnämnden ska förbättra demokratiprocesserna.

5.1.1 Hemsidan ska vara uppdaterad och informera om aktuella projekt och fungera som nyhetsforum till allmänheten.

- Vi jobbar kontinuerligt för att uppdatera och utveckla hemsidan.

5.1.2 Medborgarförslag och synpunkter ska så effektivt som möjligt handläggas med hänsyn till den demokratiska processen.

- Kontoret har vidareutbildat sig på vårt ärendehanteringsprogram ByggReda. Detta kommer att bidra till såväl bättre som effektivare handläggning av alla typer av ärenden.

5.1.3 Utveckla E-förvaltning.

- Har deltagit i ett kommunövergripande projekt vilket tyvärr är nerlagt, varför vi känner det nödvändigt att fortsätta på egen hand.

5.1.4 Lägga ut fastighetskartan på internet.

- Detta uppdrag är genomfört

6 Kvaliteten i alla kommunala verksamheter ska uppfattas som god.

7 Kärnverksamheterna ska uppfatta den gemensamma administrationen som effektiv och flexibel.

8 Myndighetsutövningen ska uppfattas som god.

6.1 Teknik- och fritidsnämnden ska verka för effektiv användning av egna resurser och att öka samarbetet mellan kommun och organisationer. Arbetet ska präglas av god kvalitet och strävan efter professionell service till företag och enskilda.

6.1.1 Teknik- och fritidsnämnden ska arbeta för att lokalerna ska utnyttjas effektivt.

- Vi har en grupp bestående av förvaltningscheferna som har till syfte att jobba med lokalsamordning för bästa utnyttjande. Dock har vi byggnader som ej behövs för primärkommunalverksamhet, Gula Skolan i Lindås, Gula magasinet i Emmaboda, Vita huset i Emmaboda och Möbelfabriken i Eriksmåla.

6.1.2 Delta i kommunens LOTS utbildning för personer som arbetar med näringsliv.

- Vi är hela tiden delaktiga i processen med näringslivet, men någon speciell utbildning har ej hållits.

6.1.3 Myndighetsutövningen för teknik och fritidsnämnden omfattar: Lokala trafikföreskrifter, Parkeringstillstånd, Lotteritillstånd

- Beslut tas omgående på delegation och meddelas nämnden.

6.1.4 Kosverksamheten ska servera god och näringsrik mat och arbeta kontinuerligt med egenkontroller för att uppfylla gällande krav för säker verksamhet inom kostenheten.

- Kostdataprogrammet Matilda har installerats och implementerats i hela verksamheten.

6.1.5 Vi ska stimulera ett allsidigt fritidsutbud för kommunens invånare.

Att öka uthyrningen av sporthallar och gymnastiksalar >4500 tim/år .

- 4370 + skolan

Att öka uthyrningen av konstgräsplanen >1100 tim/år.

- 980 + skolverksamhet

Att öka våra gästnätter på våra campingar >3000 gästnätter/år.

- 2400 + trafikverket

Vi ska bli den bäst besökta bad- och träningsanläggningen i Sverige, i förhållande till kommunens invånarantal > 70000 besök/år

- 77449

Vi ska ha en hög kompetens i vår gruppträning och det ska leda till den bästa kvalitén i regionen >6000 besök/år.

- 12906

Vi ska driva vårt gym ihop med Actic med moderna träningsmaskiner som skall stimulera till träning.

- Det gör vi enligt nytt avtal.

Alla elever i Emmaboda kommun ska senast i årskurs 6 vara simkunniga enligt SLS definition och vi ska erbjuda simskola till alla.

- Alla utom 2 har klarat proven, alla erbjuds gratis simskola.

Fortsätta arbetet en vattensäker kommun.

- Löper på enligt plan.

6.1.6 Larm och säkerhet.

- I samband med mer omfattande renoveringar installeras alltid brand- och inbrottslarm.

9 Emmaboda kommun som arbetsgivare ska uppfattas som en förebild ifråga om jämställdhet, mångfald och arbetsmiljö.

9.1 Teknik- och fritidsnämnden ska arbeta för en bättre arbetsmiljö samt i detta nogsamt beakta jämställdhet och mångfaldsaspekterna.

9.1.1 Arbeta för en bättre arbetsmiljö för anställda inom de olika verksamheterna.

- Vi arbetar helt enligt avtalet FAS 05.

9.1.2 Minska sjuktalet.

- Under förra året har vi satsat på hälsoprofilbedömning, vilken håller på att följas upp

10 Utsläpp av växthusgaser ska minska tillsammans med användningen av fossila bränslen i kommunen som geografisk yta. Miljöhänsyn ska beaktas i alla beslut i alla verksamheter.

10.1 Ett miljöperspektiv skall genomsyra teknik- och fritidsnämndens alla verksamheter och beslut.

10.1.1 Inom kostenheten ska 35 procent av livsmedelsinköpen vara ekologiska år 2013 och 40 procent 2014.

- Resultat 40,5 procent, så målet är redan uppnått med marginal

10.1.2 Inköp av svenska livsmedel ska öka.

- Nya avtal för inköp av livsmedel möjliggör i stort sett 100 procent svenskt köttchark- och fågelprodukter.

10.1.3 Inköp av lokala livsmedel ska öka i den utsträckning som leverantörer finns och gällande inköpsavtal finns.

- Med hänvisning till samma avtal så kan många livsmedel levereras från leverantörer inom 10 mils radie.

10.1.4 Inköp av rättvisemärkta produkter ska öka under mandatperioden.

- Kaffe och bananer köps redan rättvisemärkta, men samtidigt ger nu de nya avtal fler möjligheter till detta framöver.

10.1.5 Verksamheterna ska ha aktuella kemikalielistor samt utvärdera kemikalieanvändningen.

- Simhallen och köken är klara dock har teknisk service mer kvar att göra.

10.1.6 Minska koldioxidutsläppen vid körning i kommunens bilar och arbetsmaskiner.

- Vi har inventerat bränsleförbrukningen i bilpoolen och håller på med åtgärder som en följd av dessa.
- Vi har erbjudit utbildning i sparsam körning, dock med lite lågt deltagande.

10.1.7 Energieffektivisering i Teknik- och fritidsnämndens fastigheter.

- Många åtgärder har genomförts, men de mest kraftfulla blir ju naturligtvis vid större helrenoveringar såsom lågstadiebyggnaden på Bjurbäcksskolan och Lindås skola, där energiförbrukning skärts ner till en tredjedel.

10.1.8 Undersöka möjligheterna för solenergi i simhallen.

- Utreddes i samband med ombyggnad av campingservicebyggnaden, men var ej ekonomiskt försvarbart.

10.1.9 Utreda Ipad till nämndsamöter för att ta bort pappersutskriften

- Genomfört till samtliga ordinarie ledamöter.

10.1.10 Avfallshandling

- Vi jobbar för att uppnå källsortering på samtliga fastigheter, förutsättning för detta håller på att skapas på våra fastigheter. Kärn för separering av matavfall är installerade.



Bildningsnämnden

| Driftredovisning, nettokostnader exkl. kaptialkostnader | | | | | |
|---|-----------------|-----------------|-----------------|-----------------|-----------------|
| | Årsbudget | Årsprognos | Delårsrapport | Bokslut | Delårsrapport |
| (tkr) | 2014 | 2014 | 2014-08-31 | 2013 | 2013-08-31 |
| Verksamhetens intäkter | 20 192 | 22 632 | 15 700 | 21 036 | 12 218 |
| Personalkostnader | -141 065 | -141 952 | -95 058 | -137 996 | -92 413 |
| Kostnader | -48 802 | -49 433 | -31 257 | -52 002 | -29 650 |
| Nettokostnad | -169 675 | -168 753 | -110 615 | -168 962 | -109 845 |
| Budgetavvikelse | | 922 | 3 243 | 204 | 104 |

Väsentliga händelser

Utvecklingsarbete

Förvaltningens systematiska kvalitetsarbete har nu tagit form, arbetet vilar på tre ben. Det är målen i verksamhetsplaner på olika nivåer, rutiner för systematisk uppföljning samt kompetensutvecklingsplanen.

Ramen är förvaltningens verksamhetsplan och aktivitetsplan. Denna styr de olika enheternas målplanering, vilken följs upp i en årlig resultatrapport till förvaltningen som i sin tur analyserar resultatet och rapporterar till nämnden. En tvåårig kompetensutvecklingsplan har arbetats fram.

Det pågår ett omfattande arbete för att skolans måluppfyllelse ska öka. Ytterligare åtta förstelärartjänster har utlysts i kommunen. Sex av dem är i dagsläget tillsatta. Sammanlagt kommer det att finnas elva förstelärare i Emmaboda kommuns skolor vid utgången av 2014. Matematiklyftet avslutades formellt i våras men en grupp om cirka 30 lärare fortsätter frivilligt med utveckling av matematikundervisningen. Förvaltningen deltar i det nationella PISA-projektet (PISA står för Programme for International Student Assessment) vilket syftar till att i nästa PISA-mätning få bättre resultat i matematik. En matematikutvecklingsgrupp har tillsatts för att sjösätta den lokala plan som tagits fram inom projektet. På varje skola finns en IKT (Informations kommunikations teknik)-pedagog och flera av skolorna i kommunen har satsat på olika läs- och skrivprojekt, t.ex. används iPads i förskoleklassen i projektet ”skriva sig till läsning”. Förvaltningen har även köpt in en tjänst som gör att alla läromedel även kan laddas ned som ljudbok av eleverna. Nämnden beslutade om en ny Barn- och ungdomskulturplan med kulturgaranti i våras. Avsikten med den är att den ska bidra till måluppfyllelsen. Ett antal kulturpedagoger kommer att tillsättas för att implementera planen och utveckla kulturen som ett verktyg i lärandet. För att ytterligare skruva upp förväntningarna på högstadiet preciserade nämnden ytterligare ett antal målområden inför

innevarande läsår och tre år framåt. Dessa var bl.a. att lärande- och undervisningsmiljön ska utvecklas liksom formerna för kommunikationen mellan skola och målsmän.

Förskolan har beviljats 230 000 kronor från SPSM (Specialpedagogiska skolmyndigheten). Pengarna ska användas för att utveckla personalens kompetens att bemöta barn som uppvisar ett problemskapande beteende. Förvaltningen har under året tagit fram förslag på nya och mer tydliga villkor och regler för barnomsorgstaxan. Nämnden och därefter kommunfullmäktige fastställde den nya barnomsorgstaxan under våren och den gäller från och med 1 april.

Unga mobila teamets verksamhet har under året förstärkts med hjälp av medel från det regionala projektet Plug In. Projektet går ut på att få ungdomar som funderar på att avbryta sina gymnasiestudier, eller som redan gjort det, att vända tillbaka till skolan.

Kulturverksamheten har deltagit i 23 projekt där extern finansiering har varit en del.

Statistiken över antalet utlånade böcker i våra bibliotek är fortsatt hög och kommunen hamnar på en tredje plats i riket i detta hänseende enligt siffror från 2013. När det gäller böcker utlånade till barn och ungdom hamnar Emmaboda åter på första plats i landet.

Organisation

Undervisningen i svenska för invandrare (SFI) och Komvux har flyttat in i nya lokaler i den Röda Skolan på Bjurbäcksskolans område. Särskolan har flyttat in i nytillskapade lokaler i högstadiet. Förskolan Skatan i Långasjö byggdes till under vintern och invigdes i februari månad. Det står många barn i kö för en plats i barnomsorgen. En ny, tillfällig avdelning kommer att skapas. Tjänsten som LSS-handläggare för barn och unga upp till 20 år, som tidigare delades mellan bildningsförvaltningen och socialförvaltningen, har

under året helt övergått i socialförvaltningens regi. Bildningsnämnden verkställer fortfarande insatserna.

Specifika händelser

I samband med utredningsarbetet av den nya barnomsorgstaxan upptäcktes att Emmaboda kommun i förhållande till maxtaxan tagit ut en felaktig avgift för barn två i fritidshemmet. De som berörs har underrättats om hur de kan återgäldas.

En välbesökt Kulturhelg med tema motor genomfördes i april.

Ett intressant utbyte med turkiska glaskonstnärer mynnade ut i en unik utställning på The Glass Factory.

I maj genomförde förskolebarnen en stor utställning i glas och betong som därefter ställdes ut på huvudbiblioteket och som i dagsläget återfinns på The Glass Factory.

Mål och måluppfyllelse

Antalet invånare ska öka under perioden

En attraktiv skola ska bidra till detta mål genom att vi ska bedriva en pedagogisk verksamhet och undervisning av hög kvalitet i förskola, fritidshem och skola samt verka för hög måluppfyllelse inom skolan. För att arbeta mot detta mål står följande målsättningar i fokus under 2014:

- Undervisningen inom F-9 och gymnasiet ska utvecklas så att andelen underkända elever i ämnena svenska, engelska och matematik halveras samt att andelen elever med minst betyg C i år 6 och 9 i nämnda ämnen ökar med 3 procent. Andelen elever som når ett meritvärde högre än 15 i årskurs 3 på gymnasiet ska öka med 3 procent.

Resultat: Andelen underkända elever i svenska, engelska och matematik har dessvärre ökat i år jämfört med 2013. Andelen underkända elever i årskurs 6 ökade från 5 procent 2013 till 8 procent 2014. I årskurs 9 ökade andelen underkända i de aktuella ämnena med 6 procent. Andelen med betyg C i de berörda ämnena minskade också i båda årskurserna. I årskurs 6 ändrades andelen från 65 procent år 2014 till 51 procent 2014. I årskurs 9 var motsvarande siffror 39,5 procent respektive 33 procent. Siffror på andelen elever i gymnasiet som fick mer än 15 i genomsnittligt meritvärde har varit svårt att få fram. Gymnasieskolans genomsnittliga meritvärde ökade dock från 14,5 år 2012 till 15,1 år 2013. Preliminärt resultat i år är 15,23.

- Likvärdigheten mellan skolor/enheter och barns/elevs förutsättningar för lärande med fokus på IKT, särskilt stöd och modersmålsstöd ska förbättras.

Resultat: Likvärdigheten har delvis förbättrats.

Bland annat har alla F-6-skolor försetts med klassuppsättningar av bärbara datorer. Alla högstadiets elever har från och med höstterminen en egen bärbar dator. En del material, så som digitala filmkameror, köps in centralt och lånas vid behov av enheterna. Vissa skolor har nyligen renoverats och i det sammanhanget fått ny IT-utrustning med exempelvis nya smartboards i alla klassrum. Det finns andra skolor i vår kommun som inte upprustats på länge och som saknar relevant IKT-utrustning. Förvaltningen går igenom de IT-investeringar som görs både lokalt och centralt för att försöka förbättra IT-standarden på ett likvärdigt vis.

- Ett systematiskt kvalitetsarbete ska introduceras för all personal för att de vid utgången av år 2014 ska ha grundläggande kunskaper om betydelsen av ett systematiskt kvalitetsarbete, vad det innebär och hur det utifrån bildningsförvaltningens årshjul kan tillämpas i det egna arbetet.

Resultat: Det systematiska kvalitetsarbetet har introducerats på gemensamma kompetensutvecklingsdagar under året.

En attraktiv kulturverksamhet ska bidra till detta mål genom att:

- The Glass Factory ska ha fått regionalt ansvar för glas till 2014.

Resultat: Detta har ännu inte skett men The Glass Factory's (TGF) position och verksamhet har tydligare uppmärksammats i den regionala kulturplanen.

- Besöksantalet inom kultur och bibliotek ska öka.

Resultat: Besöksantalet på TGF har hitintills i år ökat jämfört med samma tidpunkt föregående år. Antalet besökande på biblioteken har minskat från 62 000 till knappt 53 000 jämfört med i fjol. Besöksantalet vid de arrangemang som kultur-verksamheterna har arrangerat har ökat.

- Genomarbetade och verksamhetsutvecklande handlingsplaner ska utarbetas inom kulturmiljö-området och för kultur i skola och förskola innan utgången av 2014.

Resultat: En Barn- och ungdomskulturplan med kulturgaranti fastställdes i nämnden i juni månad. En plan för kulturmiljöområdet är under utarbetande.

Infrastruktur och kommunikationer inom, såväl som till och från, kommunen ska utvecklas så att kommunens geografiska läge och attraktionskraft utnyttjas optimalt.

- Skolskjutsreglementet ska ses över senast 2014.

Resultat: Arbetet pågår och översynen kommer att genomföras före årsskiftet.

Demokratien ska utvecklas i kommunen; alla medborgare ska känna sig delaktiga i samhället.

- Elevernas upplevelse av inflytande och delaktighet i undervisningen ska öka och i de beslut som berör barn och ungdomar ska systematisk hänsyn tas till barnperspektivet och Barnkonventionen.

Resultat: Detta mål har ännu inte uppnåtts. En plan är under utarbetande.

- Regelverket för föreningsbidrag ska ses över under 2014.

Resultat: Översynen planeras vara klar före årsskiftet.

Kvaliteten i alla kommunala verksamheter ska uppfattas som god.

- Vi ska arbeta för att tillgänglighet och service för brukare av barnomsorg och skola ska förbättras.

Resultat: I samband med Särskolans flytt har en ramp och andra handikappanpassningar gjorts på högstadiet. Vissa förbättringar har gjorts; exempelvis har en hiss installerats i Lindås skola och handikappanpassade toaletter har tillskapats på Långasjö skola. E-tjänster inom barnomsorgen har prövats i en pilotgrupp.

- Senast 2014 skall 95 procent av brukarna av barnomsorg och fritidsverksamhet uppleva att de är nöjda med tjänsten.

Resultat: En enkätundersökning har genomförts som visade att 98 % av de svarande i förskolan var nöjda eller mycket nöjda. För fritidshemmen var motsvarande resultat 80 procent. En ny undersökning kommer att genomföras under innevarande läsår.

Emmaboda kommun som arbetsgivare ska uppfattas som en förebild ifråga om jämställdhet, mångfald och arbetsmiljö.

- Arbete med en mångfaldsplan ska påbörjas under 2014.

Resultat: Detta arbete har inte påbörjats.

- Vid nyrekrytering ska en jämn könsfördelning eftersträvas. Ja, så sker.

Utsläpp av växthusgaser ska minska tillsammans med användningen av fossila bränslen i kommunen som geografisk yta. Miljöhänsyn ska beaktas i alla beslut i alla verksamheter.

- Fler miljöstationer ska tas i bruk under år 2014. Prioriterat är att komma i gång med sopsortering vid Bjurbäcksskolan 7-9.

Resultat: Sopsortering på Bjurbäcksskolan 7-9 har kommit i gång och ett Miljöhus har uppförts där.

Ekonomi

Avvikelseanalys

2014-08-31 hade bildningsförvaltningen haft nettokostnader på 110 615 tkr vilket är 770 tkr mer än 2013.

Intäkterna är knappt 3 500 tkr högre än 2013. Förändringen kan till del hänföras till en förändrad periodisering av de interkommunala intäkterna inom gymnasiet mellan åren. En utökad assistanstid inom LSS-verksamheten har ökat ersättningen från Försäkringskassan jämfört med samma period föregående år. Vidare verkställer Vilhelm Mobergsgymnasiet sedan augusti 2013 utbildningen Undervisning inom SFI som tidigare gjorts av extern leverantör. Socialförvaltningen interndebiteras halva kostnaden för denna verksamhet vilket till en del förklarar intäktsökningen. Även stats- och projektbidrag har ökat något. Det handlar bland annat om projekt rörande filmkultur, förstelärare, Plug In och Teknik College.

Personalkostnaden ser vid en första anblick ut att ha ökat med cirka 2 600 tkr i förhållande till samma period 2013. Under första kvartalet 2013 ansvarade dock bildningsförvaltningen för lokalvården inom sina verksamhetsområden. Ansvaret för detta flyttades sedan över till tekniska förvaltningen. Om man räknar bort personalkostnaderna för lokalvård 2013 är ökningen av bildningsförvaltningens personalkostnader knappt 3 500 tkr. En anledning till denna ökning är naturligtvis löneökningen. En annan är att Vilhelm Mobergsgymnasiet tagit över driften av SFI-undervisningen. Detta innebär att man anställt ny lärarpersonal. Detta har hittills gett mer personalkostnader under 2014 med en dryg miljon kronor. De statliga initiativen med förstelärare och matematiklyftet har under 2014 renderat i ökande personalkostnader om cirka 300 tkr.

Övriga kostnader har ökat med cirka 1600 tkr mellan åren. Förändringen kan hänföras till en förändrad periodisering av de interkommunala kostnaderna inom gymnasiet mellan åren.

Prognos

Prognosen mot årets slut är att bildningsförvaltningen kommer att göra ett resultat bättre än budgeterat. Efter det att bildningsnämndens budget fördelats utifrån när intäkter och utgifter förväntas inträffa efter åtta månaders verksamhet ligger förvaltningen 3 243 tkr bättre än budget. Prognosen för bildningsnämndens resultat 2014 är omkring 900 tkr bättre än budget. I prognosen har inte tagits hänsyn till förändringen av semesterlöneskulden.

- Prognosen för förvaltningens centrala verksamhet är att utfallet hamnar nära budget. I slutet av 2013 upptäcktes att fel barnomsorgstaxa tagits ut av vårdnadshavare för barn två på fritids. Under våren har vårdnadshavare kunna börjat återsöka det de betalat för mycket. I början på september månad gjordes de första utbetalningarna. Ett större belopp uppbokades vid 2013 års bokslut med anledning av detta fel. Under ärendets fortskridande har det dock visat sig att det uppbokade beloppet troligen inte kommer att räcka till fullt ut. Denna tillkommande kostnad beräknas dock mötas av andra faktorer. Bland annat kommer inte en tjänst att tillsättas under sista kvartalet, vilket var planerat.

- Kön till förskolan är för närvarande stor. För att möta behoven kommer därför ytterligare en förskole-enhet att öppnas under hösten. Ett projekt som finansieras via Specialpedagogiska skolmyndigheten startar under andra halvåret vilket väntas höja kvalitén inom förskolan. Förskolan förväntas lämna ett överskott på cirka 100 tkr vid 2014 års slut.

- Totalt sett ser den ekonomiska situationen för grundskolorna bra ut efter åtta månader. Undantaget är Vissefjärda skola som under våren varit tvungna att tillsätta extra resurser. Även sommarskolan som genomförts för högstadiel elever över-skred tilldelad budget. Bildningsnämnden fattade innan sommaren beslut om att flytta 40 tkr från central verksamhet till högstadiet med anledning av "Plan för pedagogisk utveckling på Bjurbäcksskolan 7-9". Prognosen är att grundskolorna/fritidshemmen inte kommer att utnyttja cirka 800 tkr av tilldelad budgetram.

- Vad gäller Gymnasiet/Komvux tycks man gå mot ett resultat i närheten av budget. I slutet av augusti är resultatet 1 300 tkr bättre än budget men under hösten måste man anställa mer personal och då beräknas detta positiva resultat minska.

- Kulturverksamheten, som helhet, befaras gå med något underskott vid årets slut. En faktor till detta är att förvaltningen detta år fått bära kostnaderna för försäkringen av konsten utan att budgetramen justerats. The Glass Factory beräknas kunna hålla fastställd budget.

- LSS-verksamheten riskerar att inte kunna hålla budget vid årsskiftet. Bakgrunden är att Försäkringskassan fattat nya beslut i några ärenden som innebär att förutsättningarna ändras. Det finns även indikationer på att några nya ärenden kommer att verkställas under slutet av året vilket kan komma att påverka det ekonomiska utfallet. Detta underskott bedöms kunna uppvägs av högre intäkter inom korttidsboendet Kotten.

Framtid

Det är svårt att förutsäga behovet av barnomsorg. Trots att det i fjol föddes ovanligt många barn är

dock elevtrenden i skolan nedåtgående. Arbetet med att planera för den nya förskolan i centrum fortsätter efter kommunstyrelsens beslut tidigare i år.

Allt fler nyanlända svenskar kommer till kommunen. Framst genererar det nya avtalet om ensamkommande flyktingbarn fler ungdomar i skolan, men även anhöriginvandringen ökar. Det påverkar organisationen och resurstilldelningen för hemspråksundervisningen, för svenska som andra språk och SFI. Även förskolan behöver resurser i form av tolkar och personal med annan språklig bakgrund än svenska. Kulturverksamheten behöver resurser för media och programverksamhet. En samordnare och utvecklingsansvarig för pedagogisk verksamhet och undervisning för nyanlända kommer att tillsättas på deltid inom befintlig budgetram.

Ett nytt resursfördelningssystem håller på att ta form. Det kommer att ta hänsyn till socioekonomiska faktorer och tilläggsbeloppsreglerna. Det medför troligen vissa organisationsjusteringar. Om allt går som planerat kommer det nya resursfördelningssystemet att kunna tillämpas fullt ut från och med nästa läsår.

När det gäller det industritekniska programmets framtid råder ovisshet. Den 20 september kommer en utredning att klarlägga vad som händer med programmet. Samarbetet med Xylem gör att de som går den nuvarande utbildningen garanteras sommarjobb och provanställning på sex månader om de har godkända betyg. Ytterligare ett samarbete med Xylem som håller på att ta form är det fjärde året på Teknik-programmet som nämnden beslutat att införa. Det kommer att ha inriktning mot produktion och startar höstterminen 2015. Yrkesutbildningen för vuxna inom vård och omsorg startade av ekonomiska skäl inte under året. Vi hoppas att kunna ha ett nytt intag på den populära utbildningen våren 2015 om budgetläget så tillåter.

Utvecklingsarbetet på högstadiet kommer att fordra att ytterligare resurser tillsätts. En så kallad Skolbarometer ska genomföras. Skolbarometern består av ett enkätverktyg och en analys som utvärderar skolan och ger ett konkret underlag för skolutveckling.

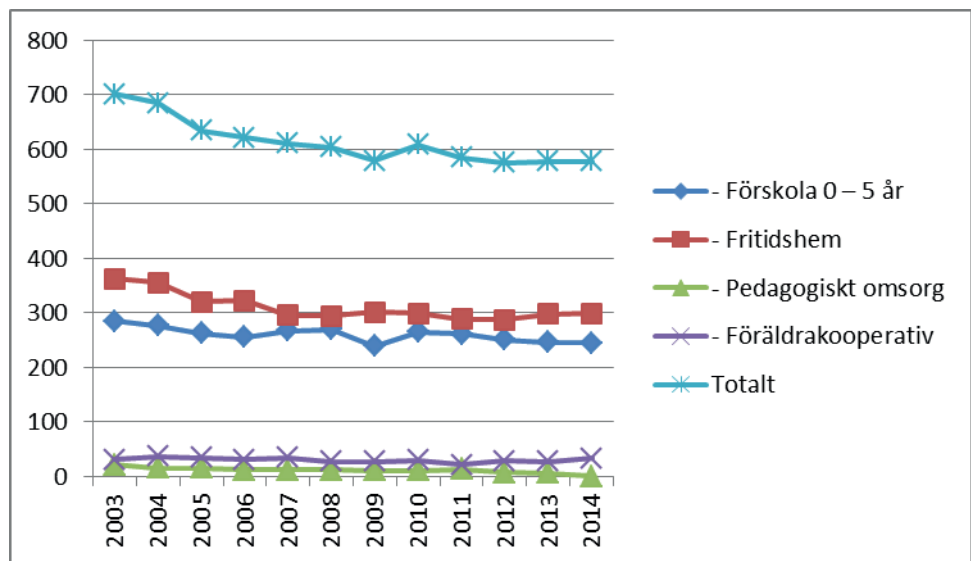
Framöver krävs ytterligare medel i form av både investeringar och ökade driftskostnader särskilt inom IT som nämnden de senaste åren gjort stora investeringar inom. Inom förvaltningen finns allt mer material som används och slits och behöver repareras eller bytas ut efterhand. Vi flaggar även för att fler IT-tekniker behövs i kommunen.

Kulturavdelningen har behov av ökade driftsmedel, bland annat för stödet till föreningar och studieförbund, renovering av konstverk, vuxenkulturen, barn- och ungdomskulturen och för glaspedagogisk verksamhet. Under hösten kommer arbetet med att sortera och säkra

kommunens stora glaspappersarkiv att påbörjas. För detta ändamål görs vissa investeringar redan i år men man kan räkna med att det fortsatta arbetet kräver omfattande medel för drift och investeringar nästa år.

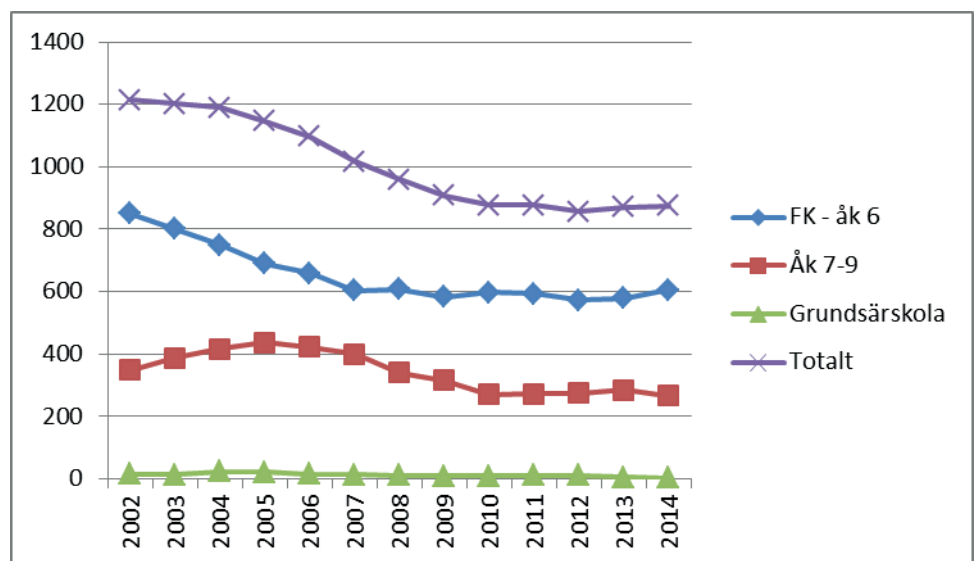
Barn- och elevstatistik över tid

Barnomsorg
Antal barn i barnomsorg i augusti



Barn- och elevstatistik över tid

Antal elever i grundskola och förskoleklass



Socialnämnden

| Driftredovisning, nettokostnader exklusive kapitalkostnader | | | | | |
|--|---------------------------|----------------------------|-------------------------------------|-------------------------|-------------------------------------|
| (tkr) | Årsbudget 2014 | Årsprognos 2014 | Delårsrapport 2014-08-31 | Bokslut 2013 | Delårsrapport 2013-08-31 |
| Verksamhetens intäkter | 36 838 | 37 438 | 24 293 | 36 576 | 24 411 |
| Personalkostnader | -154 170 | -154 860 | -104 338 | -149 215 | -99 834 |
| Övriga kostnader | - 25 207 | - 25 717 | - 16 768 | - 26 474 | -17 533 |
| Nettokostnad | -142 539 | -143 139 | -96 813 | -139 113 | -92 956 |
| | | - 600 | | | |

Väsentliga händelser

Socialnämnden i Emmaboda kommun ansvarar för att det finns ett ledningssystem för verksamheten. Ledningssystemet ska användas för att systematiskt och fortlöpande utveckla och säkra verksamhetens kvalitet. Det ska framgå hur ansvarsfördelningen i kvalitetsarbetet är fördelad i verksamheten. Ledningssystemet ska utgöra ett stöd för att planera, leda, kontrollera, följa upp, utvärdera och förbättra verksamheten. Socialnämnden antog i februari 2014 ledningssystem för systematiskt kvalitetsarbete enligt de krav som är angivna i SOSFS 2011:9. Ledningssystemet finns tillgänglig på kommunens intranät.

Kommunernas socialchefer och omsorgschefer ingår nu i en länsgemensam ledning i samverkan inom socialtjänst och angränsande område Hälso- och sjukvård i Kalmar. Avsikten är att stärka socialtjänstens möjligheter och förmåga att skapa och använda relevant kunskap och informationsteknik. Utgångspunkten är lagstiftningens krav på en god kvalitet i socialtjänsten sett ur ett brukar- och medborgarperspektiv. Detta innebär att det ställs oerhörda krav på att vi ska samverka inom många olika områden som ligger under socialtjänstens ansvarsområden. Alla bidrag från staten bygger numer på prestation från båda huvudmännen. Kvalitetsregistren Senior Alert och Svenska Palliativa registret är exempel på områden som vi tidigare har arbetat med och under 2014 har samtliga enheter inom äldreomsorgen påbörjat registrering i BPSD som står för Beteendemässiga psykiska symtom vid demenssjukdom. Kvalitetsregistreringarna är grunden för att förbättra kvaliteten för den enskilde individen och under 2014 kommer det även att betalas ut en viss ersättning utifrån den inrapportering som är gjord.

Nationell e-hälsa är ett pågående IT-projekt som har utvecklats med en e-hälsogrupp inom socialförvaltningen. Kommunerna har en samordnare

som finns på regionförbundet som driver dessa frågor framåt i länet. De områden som är aktuella under 2014 är säker roll och behörighetsid, läsa och skriva mobilt, fortsatt implementering av Nationell patientöversikt, NPÖ. Den största satsningen är att utreda behovet av digitala trygghetslarm. En arbetsgrupp arbetar med frågan och målet är att övergången skall ske i slutet av 2014 eller början av 2015. Att arbeta med IT i människans tjänst kräver inte bara tid och resurser inom socialförvaltningen utan ett nära samarbete med IT är en nödvändighet för att nå dessa mål.

Socialförvaltningen har en systemsäkerhetsplan som gäller verksamhetssystemet Procapita som antogs 2010. Eftersom utvecklingen går framåt så har ett arbete påbörjats med att revidera planen och analysen genomförs bl.a. av systemförvaltare, användarstöd tillsammans med personal på IT-enheten.

Kommunens revisorer har granskat "Äldreomsorgen-med fokus på meningsfull vardag, aktiviteter och socialt innehåll" Bedömningen var att Emmaboda har bra och lite annorlunda styrande dokument jämfört med Tingsryd, Lessebo och Uppvidinge. Det finns en hög social medvetenhet i organisationen där personalen arbetar med stor delaktighet hos de äldre. Personalkontinuiteten lyftes fram som en positiv del i vårt arbetssätt.

Under våren genomfördes en medarbetarundersökning för samtlig personal inom koncernen Emmaboda kommun. Socialförvaltningens styrkor var ledarskap och medarbetarskap. Socialförvaltningen uppvisar även ett mycket balanserat resultat som helhet, vilket är unikt jämfört med de kommuner som tidigare har genomfört samma undersökning. Detta påvisar att förvaltningens ledning genomgående har en bra relation till sina medarbetare och att personalen upplever kommunen som en bra arbetsgivare.

Emmaboda kommun erbjuder sina tillsvidareanställda den sysselsättningsgrad de önskar för att minska antalet ofrivilliga deltidstjänster och tillfälliga vikarier. Projektet Nya tider startade hösten 2011 och inom socialförvaltningen var Algutsboda serviceområde först ut i april 2012. Projektet fortsätter och planerna är att samtliga enheter inom äldreomsorg och LSS kommer att vara igång 2015. Socialförvaltningen är positiv till att personalen får välja sysselsättningsgrad. Detta projekt innebär ökade kostnader jämfört med budget eftersom socialförvaltningen inte har budget för vikarier utöver de 5 veckor som är avsatt för semestervikarier.

Verksamheten för ensamkommande flyktingbarn som startade 2011, har förändrats på grund av att kommunstyrelsen har tecknat en överenskommelse med migrationsverket som innebär att avtalet övergår till ett mottagande om 6 platser. Denna förändring påverkar mottagandet eftersom när personen får upphållstillstånd så får vi en ny person till kommunen. Detta kräver en utökning av verksamheten som innebär att vi nu har två HVB-hem för ensamkommande ungdomar. Verksamheten har under året haft både planerade och oplanerade besök av tillsynsmyndigheten IVO.

Verksamheten har haft problem med att få hjälp med hälso- och sjukvårdsinsatser av landstinget ex. medicinhantering. Vår kommun har lyft frågan och kommunens medicinskt ansvarig sjuksköterska har deltagit i en arbetsgrupp. Detta har resulterat i att hela Kalmar län har en gemensam instruktion som handlar om läkemedelsadministrering för ensamkommande flyktingbarn.

En förändring av LSS-handläggningen, vilken verkställdes i januari 2014, innebär att socialnämnden ansvarar för all utredning enligt LSS oavsett ålder. Denna förändring genomfördes utifrån revisorernas synpunkter på verksamheten. Bildningsnämnden ansvarar för verkställigheten för barn och unga och socialnämnden har som tidigare verkställighetsansvar för vuxna enligt LSS.

Ett resursfördelningssystem infördes inom äldreomsorgen hösten 2013 och skall utvärderas under 2014.

Systemet är uppbyggt på så sätt att verkställda timmar jämförs med antal tjänster som finns i verksamheten. Mätningarna görs varje månad och visar tydligt att äldreomsorgen saknar resurser för att verkställa beviljade insatser. Äldreomsorgens behov är av variation från ca 6 tjänster upp till 10 tjänster. Detta förklarar verksamheternas svårigheter att hålla sin budget. Behoven av beviljade insatser är av varierad art och måste verkställas. I annat fall skall ej verkställda insatser rapporteras

till Inspektionen för vård och omsorg (IVO).

Hälso- och sjukvårdsenheten arbetar kontinuerligt med de prestationskrav som ställs från SKL. Under e-hälsa prövar sjuksköterskor att arbeta med mobila lösningar för att kunna dokumentera hemma hos patienten. Gällande hemsjukvårdsavtal genomgår en översyn. Det finns en stor risk om avtalet förändras att det kan få konsekvenser för patientsäkerheten. För kommunerna är det viktigt att det finns tydliga gränser för vad varje huvudman har för ansvar utifrån hälso- och sjukvårdslagen.

Måluppfyllelse 2014

Kvaliten i alla verksamheterna ska uppfattas som god

Socialförvaltningen ska verka för att undersöka, kommunicera och tydliggöra kvaliteten samt arbeta med förbättringsområde utifrån resultat i verksamheterna

- Socialförvaltningen genomförde under året tre enkätundersökningar angående kvaliteten i verksamheten inom verksamheterna äldreomsorg, LSS samt Individ- och familjeomsorg. Undersökningarna var en del av förvaltningens arbete med Kommunernas kvalitet i korthet (KKIK). Resultat samt analys kommer att presenteras för nämnd i februari 2015.
- Äldreomsorgen bjöd under hösten 2014 in kommuner från hela landet till en konferens med temat Emmabodas arbetsätt utifrån ett salutogent perspektiv. Målet är att synliggöra hur vi, utifrån vårt arbetsätt, skapar en hög kvalitet i omsorgen.

Socialförvaltningens verksamheter ska verka för att öka tillgänglighet, gott bemötande och dialog gentemot kommuninvånarna.

- Socialförvaltningen har gjort en översyn av hemsidan emmaboda.se och de sidor som förvaltningens verksamheter ansvarar för. Intervjuer och fokusgrupper har genomförts med brukare som har en psykisk funktionsnedsättning och ungdomsgrupper för att bedöma användarvänlighet gentemot målgrupperna.

God ekonomisk hushållning

Under året skall resursfördelningssystemet för äldreomsorgen användas för att synliggöra

fördelning, tillgång och behov av personalförändringar.

- Resursfördelningen sammanställs och presenteras månadsvis för nämnd.

Kärnverksamheterna ska uppfatta den gemensamma administrationen som effektiva och flexibel

Verksamheterna ska arbeta med att kartlägga processer med målet att öka kvalitet, effektivitet och flexibilitet.

- För att förenkla processen vid handläggning av ekonomiskt bistånd har avtal slutits för att få nyttja e-tjänsten SSBTEK. Tjänsten möjliggör för handläggaren att inhämta information från olika myndigheter och organisationer för att utreda och fatta beslut i ärenden om ekonomiskt bistånd.
- Processkartläggning angående roll och behörighet för förvaltningens system är genomförd. Syftet är att tydliggöra de rutiner som krävs när medarbetare nyanställs, ändrar arbetsuppgifter eller avslutar sin anställning.

Emmaboda kommun som arbetsgivare ska uppfattas som en förbild i fråga om jämställdhet, mångfald och arbetsmiljö.

Socialförvaltningen ska genomföra en medarbetarundersökning för att mäta upplevelsen av trivsel, organisation, möjlighet att påverka samt delaktighet.

- Medarbetarundersökningen genomförd. Handlingsplaner utifrån resultatet påbörjade.

Internkontroll

Under 2014 har tre områden prioriterats i arbetet med internkontroll.

För att mäta personalresurser i äldreomsorgen har ett resursfördelningssystem arbetats fram. Resursfördelningssystemet utgår ifrån uppgifter om behov i verksamhetssystemet i jämförelse med antalet resurser inom varje område. Resultatet redovisas månadsvis för socialnämnden.

I äldreomsorgen genomförs en mätning av kontinuitet i hemtjänsten under 14 dagar i oktober månad. Mätningen genomförs hos alla personer över 65 år som har beviljad daglig hemtjänst med två eller fler besök sju dagar i veckan. Mätningens

resultat presenteras i januari 2015 och är en del av en nationell undersökning.

Granskning av handläggning har skett genom kontroll av aktmaterial. Granskningen genomförs en gång per år.

Prognos och framtid

Äldreomsorgen i Emmaboda deltar i det nationella projektet äldres behov i centrum (ÄBIC). Inom projektet arbetar kommunen med en nationell modell för bedömning och dokumentering av behov. Målet är att äldre personer ska få hjälp och stöd utifrån sina individuella behov, inte utifrån utbudet av existerande insatser. Emmaboda har i dagsläget utbildat två processledare och kommer under 2015 arbeta med att införa modellen inom hela äldreomsorgens verksamhet. Modellen är en del av det ökade kravet på dokumentering i biståndsprocessen. Eftersom kravet på uppföljning också ökar uppkommer ett behov av utökade resurser inom handläggning av bistånd. Resurser för handläggare utökas därför med en tjänst under våren 2015.

Analog trygghetslarm ersätts med digitala för ökad säkerhet. Övergången från analog till digital trygghetslarm inom äldreomsorgen kräver ett stort förarbete med att lokalisera de s.k. ”svarta hålen” där täckningen i dagsläget inte når fram. Sopbilar i Emmaboda kommun kommer med hjälp av en sändare att mäta täckningen under ett år. Målet är att under 2015 påbörja övergången till digitala trygghetslarm.

Resursfördelningen som mäts varje månad har under året visat ett underskott av resurser inom vissa områden i äldreomsorgen. Vid avstämning med aktuella enhetschefer förstärks bilden av att vi idag inte har tillräckligt med resurser för att behålla en hög kvalitet i verksamheten. Förvaltningschefen har lyft problematiken vid budgetsamtal med förhoppning att budget för äldreomsorgen 2015 utökas motsvarande behovet.

Inom individ- och familjeomsorgen har arbetet med e-tjänster resulterat i att förvaltningen ingått ett avtal för att få nyttja e-tjänsten SSBTEK som underlättar handläggning av ekonomiskt bistånd. Emmaboda kommun kommer att vara en av de första kommunerna i landet att använda tjänsten som ägs av Försäkringskassan och SKL. Tjänsten kommer att installeras under vintern 2014/2015. Vi har under året genomfört en utredning angående organiseringen av flyktingmottagandet. Resultatet visar att vi i dagsläget inte har tillräckliga personalresurser för de omfattande insatser som krävs i början av mottagandet för att introduktionen skall fortlöpa på ett positivt sätt.

Detta innebär en belastning på individ- och familjeomsorgens ordinarie verksamhet vilket gör att vi ser ett behov av att utöka personalen inom flyktingmottagandet.

Antalet unga arbetslösa är idag högt i kommunen. För att motverka detta kommer socialförvaltningen i samverkan med bildningsförvaltningen och Möjligheternas hus AB föreslå ett pilotprojekt med målet att minska antalet unga arbetslösa. Inom projektet erbjuds bland annat praktikplatser, validering av kunskap och nystartsjobb inom den kommunala sektorn.

Socialförvaltningen har i dagsläget två projekt som går under sociala fonden. Det är det Mobila teamet ungdom och Värme och ramar. Båda projektet sker i samverkan med bildningsförvaltningen. Eftersom finansiering sker via sociala fonden är det i dagsläget inte klart hur eller om projekten kan fortleva när fondens resurser tar slut. En utvärdering ur ett ekonomiskt perspektiv av det mobila ungdomsteamet visade att arbets sättet via teamet minskade kommunen kostnader för målgruppen. Utvärdering för projekten ur ett socioekonomiskt perspektiv saknas. Förvaltningens förhoppning är att projektens finansiering säkras och att projekten i framtiden kan upptas i ordinarie verksamhet.

För att utveckla och förbättra vård och omsorg för personer med psykisk ohälsa deltar kommunen i de nationella projekten PRIO och PSYNK. Genom PRIO har kommunen gjort en inventering av målgruppen och deras behov. Inventering kommer att ligga till grund för en kommande handlingsplan. PSYNK projektet avser att arbeta gentemot gruppen unga med psykisk ohälsa för att förbättra samverkan mellan huvudmän. Under 2015 kommer en förvaltningsövergripande arbetsgrupp se över insatser och rutiner inom området.

Ett beslut angående en nybyggnation av ett gruppboende LSS har fattats under året och kommer att innebära förändringar för LSS verksamheten. Boendet ska ha en inriktning gentemot yngre personer. Eftersom målgruppen ännu inte ansökt eller beviljats bistånd vet vi idag inte vilket antal som har behov av ett sådant gruppboende.

Det finns sedan en längre tid mycket lediga lägenheter inom särskilt boende i kommunen. Eftersom socialförvaltningen bekostar hyran av outhyrda lägenheter innebär detta en ekonomisk belastning för förvaltningen. Då antalet lägenheter i särskilt boende ska utökas genom nybyggnationen på Bjurbäcksgatan beräknas antalet tomma lägenheter ytterligare att stiga. Förvaltningen har därför, utifrån en skrivelse från Vissefjärda PRO, framfört ett förslag på omvandling av särskilda boende

till trygghetslägenheter i Vissefjärda.

Ekonomi

Nettokostnaderna 2014-08-31 är 3 857 tkr högre än 2013-08-31. Totalt sett är det personalkostnaderna som har ökat med ca 4 500 tkr, intäkterna minskat med 115 tkr och övriga kostnader har minskat med 765 tkr. En analys av kostnadsökningen är gjord och beskrivs under respektive verksamhet.

Prognosen för 2014 visar ett underskott med ca 600 tkr. Detta beror främst på ökade personalkostnader i äldreomsorgen och ökade kostnader för placeringar och ekonomiskt bistånd inom individ- och familjeomsorgen. Avsatta medel till en kostsam placering som troligen inte verkställs under 2014 och erhållen prestationsersättning gör att underskottet inte blir större. Semesterlöneskulden är inte medräknat i prognosen. Avvikelserna beskrivs under respektive verksamhet.

Central verksamhet

Nettokostnaderna är 748 tkr lägre jämfört med föregående år.

Det beror främst på erhållen prestationsersättning på 636 tkr.

Prognos 2014: +2 225 tkr

Det beror främst på att en planerad kostsam placering inte blir 2014 utan verkställs troligen inte förrän 2015, vilket ger ett överskott med ca 1 450 tkr. Av erhållna prestationsersättningar beräknas ca 500 tkr att inte användas. Därtill kommer erhållen ersättning för E-hälsoarbetet, 100 tkr och lägre PO-avgift, 100 tkr.

Individ- och familjeomsorgen

Nettokostnaderna är 1 264 tkr högre jämfört med föregående år.

Kostnaden för ekonomiskt bistånd är ca 360 tkr högre än 2013. Personalkostnaderna har ökat med ca 600 tkr. Kostnaden för placeringar är ca 560 tkr högre medan kostnaden för uppdragstagare, familjehem och kontaktfamiljer, har minskat med ca 200 tkr.

Prognos 2014: - 965 tkr

Kostnaden för ekonomiskt bistånd har ökat under året och beräknas ge ett underskott på ca 900 tkr. Även placeringskostnaderna har ökat och beräknas ge ett underskott med ca 715 tkr. Familjehem och kontaktfamiljer beräknas ge ett överskott på ca 450 tkr.

Äldreomsorgen

Nettokostnaderna är 1 611 tkr högre jämfört med

föregående år. Det är främst personalkostnaderna som har ökat, ca 1 280 tkr. Intäkterna har minskat med 245 tkr. Det är både hemtjänstavgifterna och ersättningen för kosten som har minskat.

Prognos 2014: - 1 865 tkr

Det är främst personalkostnaderna som beräknas överskrida budget, ca 1 100 tkr. Nya Tider är budgeterat 2014. Intäkterna för bostadshyror beräknas bli ca 165 tkr lägre än budget och hemtjänstavgifterna ca 255 tkr lägre. Bilkostnaderna har ökat och beräknas ge ett underskott med ca 150 tkr.

Hälso- och sjukvården

Nettokostnaderna är 84 tkr högre jämfört med föregående år.

Det är främst kostnaderna för tekniska hjälpmedel som har ökat, ca 290 tkr, vilket delvis beror på att kostnaderna inte har kommit i samma period. Intäkterna har ökat med ca 150 tkr, mest beroende på ökning av hemsjukvårdsavgifter.

Prognos 2014: + 740 tkr

Personalkostnader visar ett överskott med ca 350 tkr och kostnader för bilar ett överskott med ca 60 tkr. Intäkterna visar också ett överskott, beroende på prestationsersättning för registrering i palliativa registret, ca 100 tkr och hemsjukvårdsavgifter ca 240 tkr.

LSS-omsorgen

Nettokostnaderna är 1 741 tkr högre jämfört med föregående år.

Assistansärendenas nettokostnad har ökat med 960 tkr. Två ärenden har tillkommit under året men senare också upphört. Gruppboendena nettokostnad är ca 250 tkr högre. Daglig verksamhet har ökat sina kostnader med ca 220 tkr och ledsagning har ökat med ca 220 tkr.

Prognos 2014: - 735 tkr

Gruppboendena totalt beräknas göra ett underskott med ca 310 tkr, assistansärendena totalt ett underskott med ca 130 tkr, ledsagning ett underskott med ca 300 tkr och daglig verksamhet ett underskott med 125 tkr. Dessa underskott kommer delvis att kompenseras av lägre kostnader för administrationen, ca 160 tkr.

I ett assistansärende har vi fått retroaktiv ersättning från Försäkringskassan från oktober 2012.

Socialpsykiatri

Nettokostnaderna är 95 tkr lägre jämfört med föregående år.

Personalkostnaderna har minskat med ca 90 tkr.

Prognos 2014: +-0

En placering har upphört i juli och detta medför ett överskott på ca 200 tkr. Däremot har vi kostnader för inventering av personer med psykisk funktionsnedsättning. Personalkostnaderna beräknas också ge ett underskott, ca 50 tkr.

Projekt

Alla projekt är nollade pga. att antingen ska pengarna användas 2014 eller förs de över till 2015.

Resultat och balansräkning

| (Mkr) | Budget | Delårs- | Prognos | Bokslut | Delårs- | Sammanställd redovisning delår 2014 |
|-------------------------------------|---------------|---------------|---------------|---------------|---------------|---|
| | 2014 | rapport | 2014 | 2013 | rapport | |
| | | 2014 | | | 2013 | |
| Verksamhetens intäkter | 90,0 | 54,6 | 94,5 | 90,9 | 51,8 | 144,4 |
| Verksamhetens kostnader | -542,1 | -358,2 | -556,2 | -543,1 | -352,1 | -416,4 |
| Avskrivningar | -17,0 | -12,5 | -18,8 | -16,2 | -10,5 | -30,2 |
| Verksamhetens nettokostnader | -469,1 | -316,1 | -480,5 | -468,4 | -310,8 | -302,2 |
| Skatteintäkter och bidrag | 344,7 | 231,1 | 352,4 | 342,7 | 228,1 | 231,1 |
| Generella statsbidrag och utjämning | 122,0 | 80,5 | 115,7 | 122,4 | 81,5 | 80,5 |
| Finansiella intäkter | 5,4 | 3,7 | 4,5 | 4,8 | 3,4 | 4,2 |
| Finansiella kostnader | -3,0 | -0,9 | -1,5 | -2,5 | -1,4 | -9,4 |
| Nettoresultat | 0,0 | -1,7 | -9,4 | -1,0 | 0,8 | 4,2 |

| (Mkr) | | Budget | Delårs- | Prognos | Bokslut | Delårs- | Sammanställd redovisning delår 2014 |
|---|--------|--------------|--------------|--------------|--------------|--------------|---|
| | | 2014 | rapport | 2014 | 2013 | rapport | |
| | | | 2014 | | | 2013 | |
| Immateriella anläggningstillgångar | | 2,6 | 2,2 | 2,6 | 2,6 | 2,1 | 2,4 |
| Mark, byggnader och tekniska anläggningar | Not 1 | 223,0 | 222,3 | 216,0 | 227,7 | 225,5 | 582,9 |
| Maskiner och inventarier | Not 2 | 45,0 | 39,3 | 45,0 | 42,1 | 38,3 | 244,7 |
| Värdepapper m.m. | Not 3 | 13,5 | 13,5 | 13,5 | 13,5 | 13,5 | 0,1 |
| Övriga långfristiga fordringar | Not 4 | 16,0 | 16,0 | 16,0 | 16,0 | 9,2 | 33,2 |
| Summa anläggningstillgångar | | 300,1 | 293,3 | 290,5 | 301,9 | 288,6 | 863,3 |
| Förråd m.m. | Not 5 | 4,8 | 5,0 | 5,0 | 4,8 | 4,8 | 8,6 |
| Kortfristiga fordringar | Not 6 | 34,5 | 23,5 | 34,5 | 34,5 | 27,8 | 41,9 |
| Placering av pensionsmedel KLP | Not 7 | 36,1 | 38,3 | 38,2 | 36,1 | 35,2 | 38,3 |
| Kassa och bank | Not 8 | 20,0 | 17,5 | 24,0 | 38,3 | -2,4 | 42,9 |
| Summa omsättningstillgångar | | 95,4 | 84,3 | 101,7 | 113,7 | 65,4 | 131,7 |
| TILLGÅNGAR | | 395,5 | 377,6 | 394,8 | 415,6 | 354,0 | 995,0 |
| Eget Kapital | Not 9 | 155,1 | 153,4 | 145,7 | 155,1 | 156,9 | 223,2 |
| Avsättning för pensioner och liknande | Not 10 | 28,0 | 29,1 | 30,1 | 27,8 | 26,6 | 29,3 |
| Övriga avsättningar | Not 11 | 14,8 | 14,8 | 14,8 | 14,8 | 14,0 | 34,2 |
| Långfristiga lån | Not 12 | 105,1 | 104,9 | 105,1 | 105,1 | 80,3 | 614,8 |
| Kortfristiga skulder | Not 13 | 92,5 | 75,4 | 99,1 | 112,8 | 76,2 | 93,5 |
| SKULDER OCH EGET KAPITAL | | 395,5 | 377,6 | 394,8 | 415,6 | 354,0 | 995,0 |
| Ställda panter och ansvarsförbindelser | | | | | | | |
| Pensionsförplikterser | Not 14 | | 242,1 | 239,8 | 237,2 | 218,8 | 218,8 |
| Ansvars-och borgensförbindelser | Not 15 | | 496,2 | 490,5 | 499,6 | 519,6 | 519,6 |

Kassaflödesanalys

| (Mkr) | Budget | Delårs- | Prognos | Bokslut | Delårs- |
|--|--------------|--------------|--------------|--------------|--------------|
| | 2014 | rapport | 2014 | 2013 | rapport |
| | | 2014 | | | 2013 |
| Tillförda medel | | | | | |
| Årets resultat | 0,0 | -1,7 | -9,4 | -1,0 | 0,8 |
| Justeringar för poster som ej ingår i kassaflödet | 0,0 | 0,4 | 0,0 | 1,1 | -0,2 |
| Avskrivningar | 17,0 | 12,5 | 18,8 | 16,2 | 10,5 |
| Förändring av pensionsskulden | 0,2 | 1,2 | 2,3 | 4,2 | 2,5 |
| Medel från verksamh. före förändring rörelsekapital | 17,2 | 12,4 | 11,7 | 20,5 | 13,6 |
| | | | | | |
| Förändring av kortfristiga fordringar | 0,0 | 11,0 | 0,0 | 0,8 | 7,5 |
| Förändring av pensionsbolag KLP | 0,0 | -2,2 | -2,1 | -3,3 | -2,4 |
| Förändring av förråd | 0,0 | -0,3 | -0,2 | 0,0 | 0,0 |
| Förändring av kortfristiga skulder | -20,3 | -37,1 | -13,7 | 13,4 | -23,2 |
| Kassaflöde från den löpande verksamheten | -3,1 | -16,2 | -4,3 | 31,4 | -4,5 |
| | | | | | |
| Förvärv av fastigheter och inventarier | -15,2 | -4,4 | -10,0 | -56,8 | -43,5 |
| Förvärv av finansiella anläggningstillgångar | 0,0 | 0,0 | 0,0 | 0,0 | 0,0 |
| Kassaflöde från investeringsverksamheten | -15,2 | -4,4 | -10,0 | -56,8 | -43,5 |
| | | | | | |
| Förändring långfristiga lån | 0,0 | -0,2 | 0,0 | 64,1 | 39,3 |
| Förändring långfristiga fordringar | 0,0 | -0,1 | 0,0 | -8,6 | -1,8 |
| Kassaflöde från finansieringsverksamheten | 0,0 | -0,3 | 0,0 | 55,5 | 37,5 |
| | | | | | |
| Utbetalning av bidrag till statlig infrastruktur | 0,0 | 0,0 | 0,0 | 0,0 | 0,0 |
| | | | | | |
| Likvida medel vid årets början | 38,3 | 38,3 | 38,3 | 8,2 | 8,1 |
| Förändring av likvida medel | -18,3 | -20,8 | -14,3 | 30,1 | -10,5 |
| Likvida medel vid årets slut | 20,0 | 17,5 | 24,0 | 38,3 | -2,4 |

Nettokostnader

| (Mkr) | Budget | Delårs- | Prognos | Bokslut | Delårs- |
|------------------------------|---------------|---------------|---------------|---------------|---------------|
| | 2014 | rapport | 2014 | 2013 | rapport |
| | | 2014 | | | 2013 |
| Kommunstyrelsen | -59,3 | -35,2 | -59,3 | -57,9 | -37,7 |
| Revisionsnämnden | -0,7 | -0,4 | -0,7 | -0,7 | -0,4 |
| Bygg- och miljönämnden | -3,5 | -1,7 | -3,5 | -3,2 | -1,7 |
| Teknik- och fritidsnämnden | -75,7 | -46,4 | -75,0 | -72,7 | -45,8 |
| Bildningsnämnden | -169,7 | -110,6 | -168,8 | -168,9 | -109,8 |
| Socialnämnden | -142,5 | -96,8 | -143,1 | -139,1 | -92,9 |
| Valnämnden | -0,3 | -0,1 | -0,3 | 0,0 | 0,0 |
| Totalt nämnder | -451,7 | -291,2 | -450,7 | -442,5 | -288,3 |
| Pensionskostnader | -6,0 | -6,6 | -8,5 | -8,6 | -4,1 |
| Sem.löneskuldsändring | 3,5 | -0,6 | -0,4 | 0,0 | -0,3 |
| Ankomstregistrerade fakturor | 0,0 | 0,0 | 0,0 | 0,0 | 0,0 |
| Övr.rörelsepåverkande | -2,1 | -5,2 | -2,1 | -1,1 | -7,6 |
| Totalt kommunen | -456,3 | -303,6 | -461,7 | -452,2 | -300,3 |

Noter till balansräkning

| (Mkr) | 2013-12-31 | 2014-08-31 | | 2013-12-31 | 2014-08-31 |
|--|--------------|--------------|---|-------------|-------------|
| Not 1 Fastigheter och anläggningar | | | Not 3 Värdepapper | | |
| Anskaffningsvärde | 325,8 | 377,6 | <i>Aktier i dotterföretag</i> | | |
| Årets investering | 50,3 | 9,5 | EMFAB | 0,6 | 0,6 |
| Pågående 2013/2014 | 12,1 | 2,1 | Emmaboda Bostads AB | 1,0 | 1,0 |
| Sålt under året | 0,0 | -0,6 | Emmaboda Energi och Miljö AB | 10,0 | 10,0 |
| Ackumulerad avskrivning | -151,6 | -161,1 | Möjligheternas Hus | 1,3 | 1,3 |
| Årets avskrivning t.o.m 0831 | -8,9 | -5,2 | | 12,9 | 12,9 |
| Bokfört värde | 227,7 | 222,3 | Övriga aktier | 0,1 | 0,0 |
| | | | Andelar** | 0,5 | 0,6 |
| | | | | 13,5 | 13,5 |
| <i>Verksamhetsfastigheter</i> | | | | | |
| Anskaffningsvärde | 285,0 | 305,1 | | | |
| Ackumulerad avskrivning | -114,3 | -120,3 | | | |
| Bokfört värde | 170,7 | 184,8 | | | |
| <i>Fastigheter för affärsverksamhet</i> | | | Not 4 Långfristiga fordringar | | |
| Anskaffningsvärde | 7,2 | 16,7 | Reverslån RET | 4,0 | 4,0 |
| Ackumulerad avskrivning | -7,2 | -7,3 | Utlämnade lån | 0,4 | 0,4 |
| Bokfört värde | 0,0 | 9,5 | Förlagslån Kommuninvest | 1,6 | 1,6 |
| | | | Medlemsinsats Kommuninvest | 0 | 0 |
| | | | Bidrag statlig infrastruktur | 10,0 | 10,1 |
| | | | | 16,0 | 16,1 |
| <i>Publika fastigheter</i> | | | | | |
| Anskaffningsvärde | 53,5 | 45,9 | | | |
| Ackumulerad avskrivning | -30,8 | -31,3 | Not 5 Förråd | | |
| Bokfört värde | 22,7 | 14,6 | Gatuförråd | 0,5 | 0,7 |
| | | | Exploateringsfastigheter | 4,3 | 4,3 |
| | | | | 4,8 | 5,0 |
| <i>Markreserv</i> | | | Specifikation exploateringsfastigheter: | | |
| Anskaffningsvärde | 11,4 | 10,5 | Anskaffningsvärde | 4,3 | 4,3 |
| Ackumulerad avskrivning | -0,6 | 0,0 | Nedskrivning | | |
| Bokfört värde | 10,8 | 10,5 | Ackumulerad avskrivning | | |
| | | | Årets avskrivning | | |
| | | | Bokfört värde | 4,3 | 4,3 |
| <i>Fastigheter för annan verksamhet</i> | | | | | |
| Anskaffningsvärde | 18,5 | 8,6 | | | |
| Ackumulerad avskrivning | -7,3 | -7,3 | | | |
| Bokfört värde | 11,2 | 1,3 | | | |
| | | | Not 6 Kortfristiga fordringar | | |
| <i>Övriga fastigheter</i> | | | Fakturafordringar | 5,0 | 1,8 |
| Anskaffningsvärde | 0,2 | 0,2 | Interimsfordringar | 22,9 | 20,4 |
| Ackumulerad avskrivning | -0,1 | -0,1 | Moms | 6,6 | 1,3 |
| Bokfört värde | 0,1 | 0,1 | | 34,5 | 23,5 |
| | | | | | |
| <i>Pågående arbeten</i> | | | Not 7 Placering av pensionsmedel via KLP | | |
| Anskaffningsvärde | 12,1 | 2,1 | Aktier | 18,4 | 19,9 |
| Bokfört värde | 12,1 | 2,1 | Obligationer | 16,8 | 16,8 |
| | | | Banktillgodohavande | 0,8 | 1,4 |
| | | | Upplupna ränteintäkter | 0,1 | 0,2 |
| | | | | 36,1 | 38,3 |
| Not 2 Inventarier, maskiner, bilar/konst/fin leasing/immateriella | | | | | |
| Anskaffningsvärde | 129,4 | 138,9 | | | |
| Årets investering | 10,9 | 0,5 | | | |
| Finansiell leasing* | 0,3 | 1,2 | | | |
| Ackumulerad avskrivning | -91,5 | -98,2 | | | |
| Årets avskrivning/utrangering | -7,0 | -3,0 | | | |
| Bokfört värde | 42,1 | 39,4 | | | |
| | | | | | |
| <i>Varav Konst</i> | | | | | |
| Anskaffningsvärde | 11,2 | 11,7 | | | |
| Årets investering | 0,5 | 0,0 | | | |
| Bokfört värde | 11,7 | 11,7 | | | |

*Av framtida leasingkostnader förfaller 0,9 Mkr inom ett år. Inom perioden senare än ett år men inom fem år uppgår kostnaden till 0,3 Mkr.

**Andelskapitalet i Kommuninvest ekonomisk förening avser inbetalt andelskapital. Emmaboda kommuns totala andelskapital i Kommuninvest uppgick till 2014-08-31 till 788 tkr.

| (Mkr) | 2013-12-31 | 2014-08-31 |
|-----------------------------|------------|------------|
| Not 8 Kassa och bank | | |
| Plusgiro/handkassar | 0,1 | 0,1 |
| Bank | 38,2 | 17,4 |
| Saldo kommunen | 38,3 | 17,5 |

Avräkning koncernbolag:

| | | |
|----------------------------|-------------|-------------|
| Emmaboda Energi AB | -17,4 | 8,7 |
| Emmaboda Elnät AB | 0,8 | -1,8 |
| Emmaboda Fastighets AB | 6,0 | -9,5 |
| Emmaboda Bostads AB | 9,6 | -2,4 |
| Möjligheternas Hus | 2,9 | -3,7 |
| Koncernräntekonto | -1,9 | 0,1 |
| Utgående kassa bank | 38,3 | 17,6 |

Not 9 Eget kapital

| | | |
|------------------------------|--------------|--------------|
| Ingående eget kapital | 156,1 | 155,1 |
| Årets resultat | 0,1 | -1,7 |
| Utgående eget kapital | 156,2 | 153,4 |

Not 10 Pensionsskuld

| | | |
|--------------------------|-------------|-------------|
| Avsättning pensionsskuld | 22,4 | 23,4 |
| Avsättning löneskatt | 5,4 | 5,7 |
| Utgående skuld | 27,8 | 29,1 |

Not 11 Övriga avsättningar

| | | |
|--|-------------|-------------|
| Avsättning för återställande av Rassebygdstippen | 2,2 | 2,2 |
| Avsättning Lidahulstippen | 12,6 | 12,6 |
| Utgående övriga avsättningar | 14,8 | 14,8 |

Not 12 Långfristiga lån

| | | |
|---------------------------|--------------|--------------|
| Ingående balans | 103,7 | 103,7 |
| Långfristig skuld koncern | 0,0 | 0,0 |
| | 103,7 | 103,7 |
| Långfristig leasingsskuld | 1,4 | 1,2 |
| Utgående skuld | 105,1 | 104,9 |

Not 13 Kortfristiga skulder

| | | |
|--------------------------------------|--------------|-------------|
| Leverantörsskulder | 50,9 | 10,7 |
| Skatteskulder | 0,3 | 1,3 |
| Semesterlöneskuld | 21,4 | 22,0 |
| Upplupna sociala avgifter | 6,0 | 6,5 |
| Uppl särsk.lönesk.ind.valet | 2,9 | 1,9 |
| Uppl. särsk. lönesk. avg.bef.försä | 0,0 | 0,0 |
| Upplupna räntor | 0,0 | 0,1 |
| Förutbetalda hyror | 0,0 | 0,0 |
| Upplupna pensionsk.ind.valet | 11,3 | 7,8 |
| Förutbetalda flyktingmedel | 0,0 | 0,0 |
| Övriga interimsskulder | 12,4 | 14,7 |
| Övriga kortfristiga skulder | 7,6 | 10,4 |
| Utgående kortfristiga skulder | 112,8 | 75,4 |

Not 14 Pensionsförplikter

| | 2013-12-31 | 2014-08-31 |
|------------------------------------|--------------|--------------|
| Pensionsskuld intjänad t.o.m. 1997 | 190,9 | 188,2 |
| Särskild löneskatt | 46,3 | 53,9 |
| Utgående pensionsförplikter | 237,2 | 242,1 |

Not 15 Ansvar-och borgensförbindelser

| | | |
|--------------------------------|------------|------------|
| Småhus med bostadsrätt | 0,2 | 0,2 |
| Borgen föreningar | 2,2 | 2,2 |
| Summa utanför koncernen | 2,4 | 2,4 |

| | | |
|--------------------------------------|--------------|--------------|
| Emmaboda Bostads AB | 210,8 | 207,4 |
| Emmaboda Elnät AB | 39,0 | 38,5 |
| Emmaboda Energi AB | 140,6 | 139,6 |
| Emmaboda Fastighets AB | 98,9 | 98,5 |
| Möjligheternas Hus AB | 10,3 | 9,8 |
| Summa inom koncernen | 499,6 | 493,8 |
| Totalt inom/utanför koncernen | 502,0 | 496,2 |

| | | |
|-----------------------|--------------|--------------|
| Operationell leasing* | 11,8 | 5,0 |
| Summa | 513,8 | 501,2 |

* Leasingavgifter inventarier samt långsiktiga hyresavtal har redovisats som operationella leasingavtal. Kommunens operationella leasingavgifter för 2014-08-31 uppgår till 5,0 Mkr, varav 3,9 Mkr avser långsiktiga hyresavtal. Av framtida leasingavgifter förfaller 0,9 Mkr inom ett år. Inom fem år uppgår leasingavgifterna till 0,2 Mkr

Redovisningsprinciper

Redovisningen har skett enligt god kommunal redovisningssed i överensstämmelse med den Kommunala redovisningslagen och rekommendationer från Rådet för kommunal redovisning.

Leverantörsfakturer inkomna efter delåret men hänförliga till redovisningsåret har skuldbokförts och belastat delårets redovisning.

Utställda fakturer efter delåret men hänförliga till redovisningsperioden har fordringsförts och tillgodogjorts delårets redovisning.

Kostnadsräntor hänförliga till redovisningsperioden men förfallna till betalning under 2014 har skuldbokförts.

De anställdas fordran på kommunen i form av sparade semesterdagar och ej uttagen övertidsersättning har skuldbokförts.

Stats- och landstingsbidrag hänförliga till redovisningsperioden men ännu ej influtna har fordringsförts.

Sociala avgifter har bokförts i form av procentuella personalomkostnadspålägg i samband med löneredovisningen.

Anställda med kommunal kompletteringspension: **38,46 procent** arvodesanställda: **31,42 procent** anställda tom 26 år: **15,49 procent**.

Anläggningstillgångar har i balansräkningen tagits upp till anskaffningsvärdet med avdrag för avskrivningar.

Fordringar äldre än ett år har skrivits av och ingår inte i balansräkningen.

Placering av pensionsmedel via KLP är klassificerad som omsättningstillgång och värderad enligt lägsta värdets princip. Se även not 15 till balansräkningen.

Förrådet är värderat till inköpspris på värderingsdagen och i förekommande fall har avdrag för inkurans gjorts.

Pensionskulden har beräknats av Skandia och redovisas som avsättningar för pensioner i balansräkningen. Pensionskostnader intjänade t o m 1997-12-31 redovisas som en ansvarsförbindelse i årsredovisningen.

Särskild löneskatt på pensionskostnader kost-

nadsförs för o m 2000 samma år som pensionerna intjänas och ingår med **24,26 procent** i posten pensionskulder, kortfristiga skulder (avseende upplupna pensionskostnader individuella valet) samt ansvarsförbindelser (pensionsförpliktelser).

Exploateringsfastigheter avsedda för försäljning har bokförts som omsättningstillgångar till anskaffningsvärde med värdering hänsyn tagen till rådande marknadsläge.

Transparensdirektivet

Från och med redovisningsåret 2006 gäller lagen om insyn i vissa verksamheter (transparensdirektivet). Lagen ställer krav på viss redovisning i offentliga företag, genom krav på öppen och separat redovisning. Avsikten är att motverka konkurrensproblem. En viktig begränsning är att lagen endast omfattar "företag" som för den ekonomiska och kommersiella verksamheten nettoomsätter för vart och ett av de två senaste mer än 40 miljoner euro.

De verksamhetsområden som Emmaboda kommun skulle beröras av är fjärrvärmeförsörjning, vattenförsörjning, avloppshantering och avfallshantering. Dessa verksamheter förekommer i kommunens helägda bolag, Emmaboda Energi och Miljö AB. Den totala nettoomsättningen för 2014 för nämnda bolag uppgår till 88,0 miljoner kronor, vilket motsvarar ca 9,6 miljoner euro. Detta innebär att Emmaboda kommun ej omfattas av särskild redovisning enligt transparensdirektivet.

Leasingavtal maskiner och inventarier

Enligt RKR 13.1 ska hänsyn tas till aktuella leasingavtal vid upprättande av bokslut. Dessa indelas i finansiell leasing, vilken redovisas som tillgång/skuld i balansräkningen, samt operationell leasing vilken tas upp som en ansvarsförbindelse.

Lånekostnaderna redovisas enligt huvudmetoden och belastar därmed delårets resultat.

Avskrivningarna påbörjas när tillgångarna tas i bruk. Avskrivningar av anläggningstillgångar görs efter en bedömning av tillgångens nyttjandeperiod. Inventarier, bilar/maskiner skrivs av efterföljande månad. Följande avskrivningstider tillämpas:

3 år – datautrustning. För kommunen kostnadsförs personatorer direkt.

5 och 10 år – maskiner, inventarier, bilar m.m.

20 år – speciella anläggningar, ex. sopstationer, specialavfall m.m.

33 år – byggnader ex. skolfastigheter, servicehus m.m.

50 år – bostads-, affärs- och förvaltningsfastigheter.

Immateriella tillgångar avser de dataprogram som vi äger, ekonomisystem och PA-system.

Avskrivningstid

5 och 10 år – för dataprogram

För kommunen kostnadsförs direkt, utöver persondatorer ovan, alla anskaffningar till ett värde lägre än 21 tkr.

Deponianläggningar har ställts inför krav som innebär att all deponi i princip upphört. En slutlig täckning och avslut av deponin ska då ske. I bokslutet 2010 har avsättningar på 13,5 miljoner kronor gjorts. Avsättningen har gjorts direkt mot eget kapital på grund av ny redovisningsprincip. Tidplanen för sluttäckning är redovisad i miljörapporten för 2012, enligt villkor i beslutet kommer arbetet att påbörjas 2015 och slutföras 2018. Miljörapporten har reviderats under 2013, tidsaspekten för sluttäckning kvarstår. De risker som finns är om det blir förändringar i lagstiftningen som gör att tidsaspekten och/eller bestämmelser vad gäller materialet ändras. Under 2013 gjordes en ny värdering vilket medförde en reservering på drygt 0,7 miljoner kronor. Till delåret 2014 har ingen förändring av ovanstående gjorts.



Emmaboda kommun

Box 54, 361 21 EMMABODA

Växel 0471-24 90 00, fax 0471-24 90 19

e-post: kommunen@emmaboda.se

www.emmaboda.se