

ÅRSREDOVISNING

2012

EMMABODA I VÅRA HJÄRTAN



Innehållsförteckning

INLEDNING

Kommunstyrelsens ordförande kommenterar verksamheten	4
Emmaboda kommuns organisation	6
Så används skattepengarna - Fem år i sammandrag	7

FÖRVALTNINGSBERÄTTELSE

Omvärld och befolkning	8
Hushållning och målarbete	11
Ekonomisk översikt och analys	12
Personalredovisning	18

VERKSAMHETSUPPFÖLJNING

Kommunstyrelsen	21
Bygg- och miljönämnden	23
Teknik- och fritidsnämnden	26
Bildningsnämnden	32
Socialnämnden	40
De kommunala bolagen	46

RÄKENSKAPER

Resultaträkning	49
Kassaflödesanalys	49
Balansräkning	50
Noter	51
Redovisningsprinciper	56
Investeringar 2012	58
Driftsredovisning	59

INLEDNING

Kommunstyrelsens ordförande kommenterar verksamheten

Emmaboda kommun kan också år 2012 glädjas åt ett positivt ekonomiskt resultat. Vi nådde vårt finansiella mål med större marginal än tidigare år. Överskottet blev 8,4 miljoner kronor från budgeterat nollläge. Samtliga nämnder gjorde tillsammans ett nollresultat, det visar på ett disciplinerat budgetarbete.

Räddningstjänstförbundet Torsås - Emmaboda och de kommunala bolagen har alla gjort ett gott arbete under 2012. Det har investerats i lokaler och andra delar av verksamheterna.

Budgetprocessen har förändrats på ett tillfredsställande sätt. Nytt arbetssätt 2012 då budgetberedningsgruppen som består av kommunstyrelsens ordförande, förste vice ordförande och ekonomichef under våren möter varje nämnds ordförande och vice ordförande tillsammans med förvaltningschef och förvaltningsekonom. Budgetförutläggningar går igenom; verksamhetsförändringar, analys och utfall mot budget föregående år, nyckeltal mot jämförelsekommuner och scenarier med två procents upp- eller nedgång tas fram. Därefter hålls en ny träff för avstämning innan politiken tar fram slutgiltigt budgetförslag. Därpå följer det traditionella budgetsamtalet som vi har gjort om till en utvecklingsdialog.

Projektet "Emmaboda vår framtid" är påbörjat. Ett projekt som ska sträcka sig fram till sommaren 2014. Detta projekt är en motsvarande framtidssatsning som tidigare projekt "Algutsboda socken". Då satsade vi fullt ut på norra delen och nu prioriterar vi Emmaboda tätort, där stationsområdet blir ett högaktuellt område, och Vissefjärda samhälle. Den dagliga skötseln och diskussionen om utvecklingsfrågor på andra orter i kommunen fortsätter naturligtvis parallellt.

Liksom tidigare år har Emmaboda fått beröm och utmärkelser i olika sammanhang. Lärarförbundet har utsett kommunen till årets tredje bästa skolkommun i Sverige. KFUM, kristliga föreningen för unga män, har utsett oss till Sveriges främsta kommun vad gäller satsningar på barn och ungas villkor. Kommunen har fått utmärkelse för den mat som serveras i egen regi, vi är en av de främsta i landet vad gäller andelen ekologiska produkter. Vilhelm Mobergsgymnasiet har ännu en gång visat kraftprov på att få fram spetskom-

petens inom verksstadsindustrin. Ännu ett år kommer elever från skolan i topp på SM-tävlingen för CNC – svarvning på Elmiamässan. Biblioteken i Emmaboda kommun har ännu ett år nått framgång som landets bästa utlåningsbibliotek. The Glass Factory kan med stolthet visa upp olika utmärkelser från flera håll inom landet såväl som internationellt. Med en väl genomförd brukarundersökning utförd av socialnämnden finns det underlag för att fortsätta vara pådrivande för bostadsfrågor utifrån invånarnas önskemål. Vi kommer att arbeta för att höja kvaliteten i det uppdrag socialnämnden har att utföra. Actic-gym på kommunens bad- och träningscenter har den största ökningen av medlemmar i Sverige, i förhållande till vår befolkningensmängd. Numera ingår också alla träningsaktiviteter i medlemskapet, även spinning och yoga. För artonde året i rad har Emmaboda bad- och träningscenter vunnit pris vid "simma till Lucia". Detta var ett axplock av allt fantastiskt som verksamheterna med personal har bidragit till under 2012.

Oroväckande är att även under 2012 minskade invånarantalet i Emmaboda kommun med 48 personer. Detta gör att Emmaboda kommun för första gången ligger under 9000 innevånare. Trots många initiativ och riktade insatser har Emmaboda kommun så här långt inte lyckats vända trenden.

Eftersom hela regionen har en nedåtgående spiral vad gäller befolkningstalen har regionförbundets styrelse tagit ett samlat grepp för att tillsammans med kommunerna prioritera frågan.

Samverkan med näringslivet är en viktig faktor för framtiden. Kompetensförsörjning i privata näringslivet såväl som inom kommunens verksamheter måste upprätthållas och tas på största allvar. Tilläggas ska också att Linnéuniversitetet är en värdefull och viktig aktör att samarbeta med.

I Lindås skola har renovering påbörjats som i sin tur kommer att betyda mycket för ett attraktivt samhälle.

I Långsjö renoveras verksamheten "Skatan" också inom bildningsnämndens verksamhet.

Kommunen erbjuder barnomsorg på obekvämt arbetstid även på natten, föräldrar och barn som har behov att få omsorg ska ges möjlighet till detta.



1. Emmaboda blev landets tredje bästa skolkommun i Lärarförbundets ranking, en av flera utmärkelser under året. 2. Satsningar på bredband på landsbygden. 3. Stora arbeten har genomförts under året på järnvägen förbi Emmaboda, vilket bland annat kommer att leda till tätare trafik och ökad säkerhet.



Vi har redan idag företag som framgångsrikt har etablerat sig på orten tack vare denna verksamhet. Möjligheten ger också ett mervärde till kommunens egna verksamheter när det gäller attraktivitet av arbetskraft.

Bra och tillgängliga bostäder gör samhället intressant, det är viktigt att bostadsbolaget fortsätter investera i befintliga bostäder såväl som att nybyggnation kommer till. Vårt motto är att andra ska se Emmaboda som en positiv ort med de utvecklingsmöjligheter vi har genom vårt geografiska läge i centrum av sydost.

Ett viktigt instrument för kommunens utveckling är den översiktsplan med idékatalog som kommunstyrelsen har beslutat om under året.

Kommunen har för avsikt att stärka ungas delaktighet. Då ungdomspolitik är ett sektorsövergripande politikområde innebär det att frågor som påverkar ungas levnadsvillkor finns inom

många olika sektorer i kommunen. Luppen, lokal uppföljning av ungdomsverksamheten är genomförd och ska utvärderas.

Genom den satsning som är gjord med berörda kommuner på mötesspår Örsjö och de medel Emmaboda har avsatt till plattformar Visseljärda kommer infrastrukturen och kollektivtrafiken att förbättras.

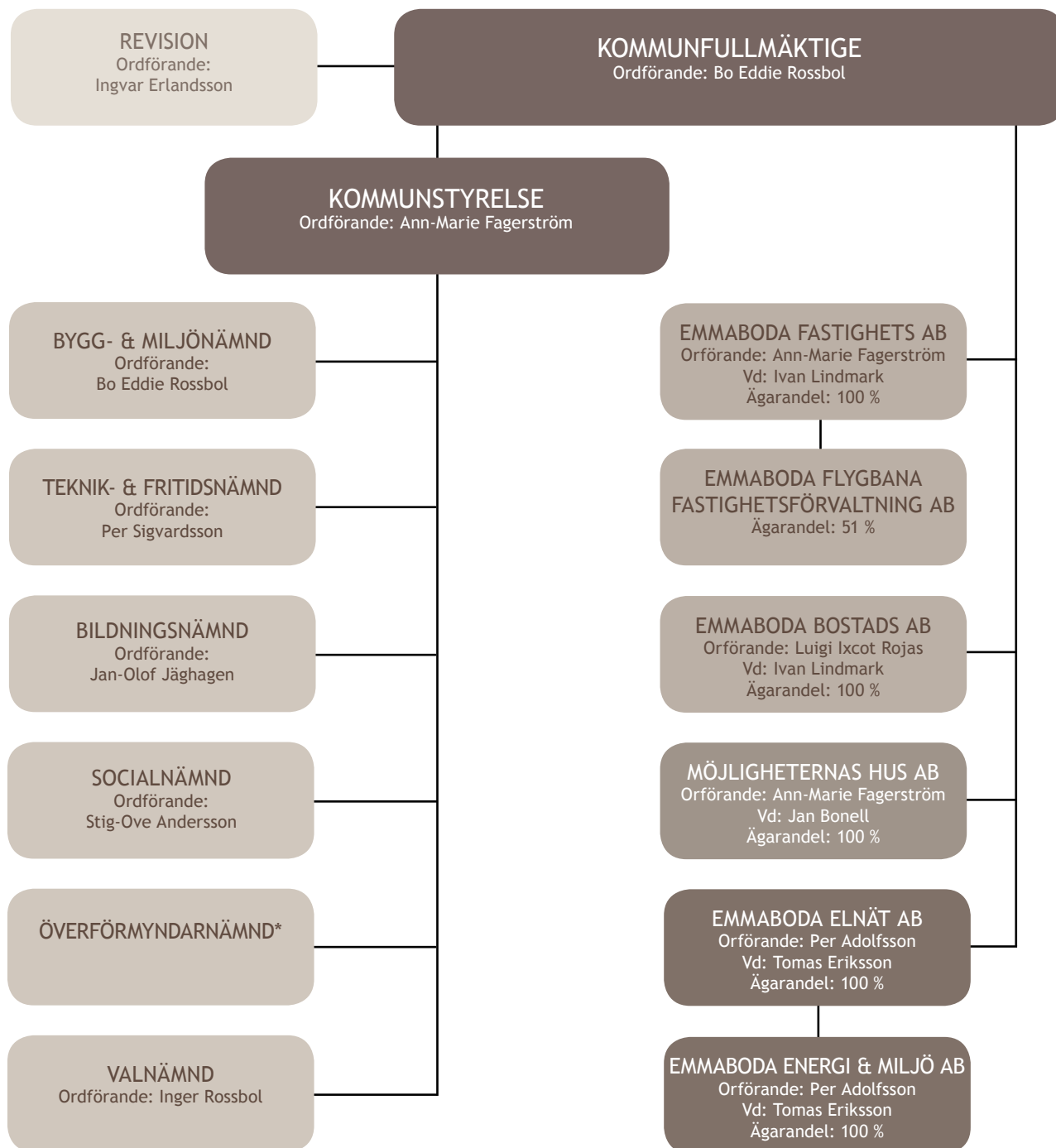
Satsningen på bredbandsutbyggnad kommer bland annat att få stor betydelse för landsbygdsorternas attraktivitet.

Med detta vill jag tacka samtliga anställda i Emmaboda kommun och tacka för ännu ett fantastiskt år.

Ann-Marie Fagerström,
kommunstyrelsens ordförande

Emmaboda kommuns organisation

Utöver nedanstående bolag äger kommunen också 61 procent i Räddningstjänstförbundet Emmaboda Torsås.



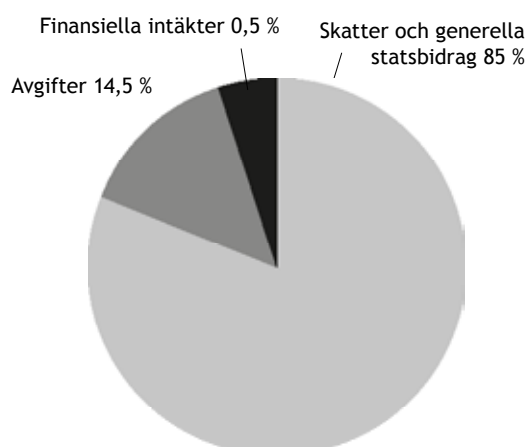
*Emmaboda kommun har gemensam överförmyndarnämnd med kommunerna Nybro, Torsås och Uppvidinge.

Så används skattepengarna

100 KRONOR I SKATT ANVÄNDES UNDER 2012 SÅ HÄR

Verksamhet	
För- och grundskoleverksamhet	23,20
Hälsa, vård och omsorg	18,64
LSS-verksamhet	9,49
Kommunövergripande verksamhet	8,43
Gymnasiskola och vuxenutbildning	8,09
Fastighetskostnader	6,67
Individ- och familjeomsorg	4,14
Övrig teknisk verksamhet	3,58
Kapitalkostnader	3,23
Elever med särskilda behov	2,66
Kostverksamhet	2,66
Linjetrafik och skolskjutsar	2,41
Årets resultat	1,96
Fritidsverksamhet	1,61
Kulturverksamhet	1,60
Pensioner m.m.	0,83
Bygg- och miljöverksamhet	0,81
Summa	100,00

SÅ HÄR FÅR KOMMUNEN SINA PENGAR



85 procent kommer från skatter och utjämningsbidrag. 14,5 procent kommer från avgifter och ersättningar som kommunen får för den service som kommunen erbjuder. 0,5 procent är finansiella intäkter.

FEM ÅR I SAMMANDRAG

Allmänt	2008	2009	2010	2011	2012
Antal invånare 31 december	9331	9 223	9187	9 039	8 991
Skattesats i kr, kommunen	21,62	21,62	21,62	21,62	21,21
Skattsats totalt	33,13	33,13	33,25	33,25	33,50

Resultat	2008	2009	2010	2011	2012
Skatteintäkter i Mkr	435,2	446,8	459,2	464,8	458,6
Nettokostnader inkl. avskrivningar i Mkr	426,7	446,7	455,8	460,1	452,8
Nettokostnad per invånare i tkr	45,7	48,4	49,6	50,9	50,3
Nämndernas budgetavvikelser i Mkr	2,5	9,9	-3,7	9,0	0,0
Finansnetto i Mkr	0,1	4,4	1,9	1,6	2,6
Årets resultat i Mkr	8,6	4,5	5,3	6,3	8,4

Balans	2008	2009	2010	2011	2012
Likviditet (kassa, bank) i Mkr	16,5	48,3	26,8	13,8	8,1
Låneskuld i Mkr	29,9	31,8	30,8	44,2	39,9
Låneskuld per invånare i kr	3 204	3 448	3 353	4 890	4 438
Soliditeten	55,3 %	46,4 %	44,8 %	46,0 %	46,7 %
Pensionsskuld i Mkr	19,6	21,2	22,1	26,2	24,1
Eget kapital i Mkr	145,2	149,7	141,5	147,7	156,1
Totala tillgångar i Mkr	262,7	322,5	315,9	321,3	334,9
Förändring av tillgångarnas värde	-5,5 %	22,8 %	-2,0 %	1,7	4,2 %

FÖRVALTNINGSBERÄTTELSE

Omvärld och befolkning

SVENSK EKONOMI

Under årets tre första kvartal så har svensk ekonomi utvecklats relativt starkt, utvecklingen i det fjärde kvartalet tyder på en tillbakagång. Utvecklingen under första kvartalet 2013 kommer att vara fortsatt svag. Försvagningen under det sista kvartalet 2012 kan i huvudsak förklaras av den vikande exporten vilket i sin tur är ett resultat av den dystra situationen i stora delar av Europa. Den svaga utvecklingen i övriga Europa påverkar även den inhemska efterfrågan, hushållens konsumtion förväntas öka relativt måttligt.

De mörka tillväxtutsikterna samt antalet varsel, bedömningar av sysselsättningsläget och antalet visstidsanställda pekar på en fortsatt försvagad sysselsättning. Jämfört med den senaste prognosen så kommer skatteunderlaget att påverkas mycket lite trots den svagare utvecklingen. (Källor: Statistiska Centralbyrån, SCB, och Sveriges Kommuner och Landsting, SKL).

BEFOLKNING

Befolkning per kommundel					
Kommundel	2008	2009	2010	2011	2012
Emmaboda	3 750	3 669	3 656	3 639	3 561
Vissefjärda	3 002	3 003	2 962	2 928	2 929
Algutsboda	1 684	1 658	1 668	1 615	1 627
Långasjö	895	893	901	857	874
Totalt	9 331	9 223	9 187	9 039	8 991

Vid årsskiftet 2012/2013 uppgick antalet invånare i Emmaboda kommun till 8991 (2011/2012 9039). Befolkningen minskade under 2012 med 48 personer. Befolkningen i hela länet ökade med 458 personer under 2012 (-446 personer 2011). Det är Borgholm kommun, Kalmar kommun och Mörbylånga kommun som har den största ökningsandelen. Nybro kommun hade den största befolkningsminskningen. Emmaboda och Högsby kommun hade det sämsta flyttningsnettot i länet. Emmaboda har en fortsatt utmaning för att göra kommunen attraktiv så att människor vill flytta hit.

Det är Emmaboda församling som minskar sin befolkning med 78 personer. Övriga församlingar ökar i befolkningsantal.

Under 2012 föddes 62 barn (71 barn 2011). Kommunen har sedan många år ett negativt

födelsenetto, det vill säga att antalet födda understiger antalet avlidna. Under 2012 var flyttningsnettot positivt (+14 personer). Det är andra året sedan 2005 som kommunen haft fler inflyttade än utflyttade. Kommunens befolkningsprognos visar tyvärr på en fortsatt befolkningsminskning de kommande åren.

SYSSELSÄTTNINGEN

Inskrivna arbetslösa i Kalmar län är i nuläget 7,3 procent av befolkningen 16-64 år, vilket är 0,7 procent högre än motsvarande period för ett års sedan. I Emmaboda kommun ligger arbetslösheten på 7,9 procent, vilket är fjärde högst i länet och 1,0 procent högre än riket i genomsnitt.

Kommunen är en stor arbetsgivare med 699 (704) årsarbetare med tillsvidareanställning. Den största arbetsgivaren i kommunen är Xylem Water Solutions AB, som har cirka 100 anställda.

KÄNSLIGHETSANALYS

Den ekonomiska utvecklingen styrs av en rad faktorer. Vissa kan påverkas av kommunen medan andra ligger utanför kommunens kontroll. Emmaboda kommuns beroende av omvärlden kan beskrivas genom att göra en känslighetsanalys. Nedan redovisas de ekonomiska konsekvenserna av några händelser.

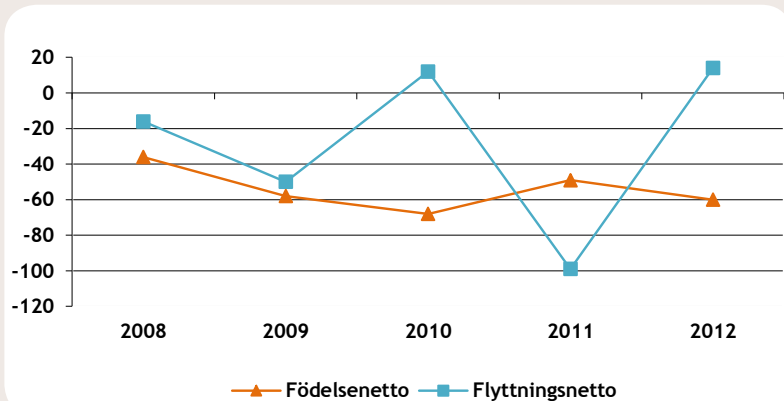
Händelse	Förändring +/-
10 öres förändring av kommunalskatten	1,5 Mkr
Förändrat invånarantal med 10 st	0,5 Mkr
Löneförändring (inkl PO) med 1 %	3,3 Mkr
Förändr. nämndernas budgetram med 1 %	4,4 Mkr
Förändr. räntenivån med 1 %	0,3 Mkr
Förändr. interkommunala kostn. med 10 %	1,7 Mkr
Förändr. interkommunala int. med 10 %	0,6 Mkr
Förändring försörjningsstöd med 10 %	0,4 Mkr

SATSNINGEN PÅ BODA GLASBRUK

2009 köptes glasbruksfastigheterna i Boda Glasbruk samt de historiska glassamlingarna av Orrefors Kosta Boda AB. Under verksamhetsåret 2011 färdigställdes lokalerna, för ett glasmuseum (The Glass Factory) och en designoutlet (Design House Stockholm AB). En sammanställning av de totala investeringarna som hittills är gjorda samt driftskostnader för 2012 finns på motstående sida.

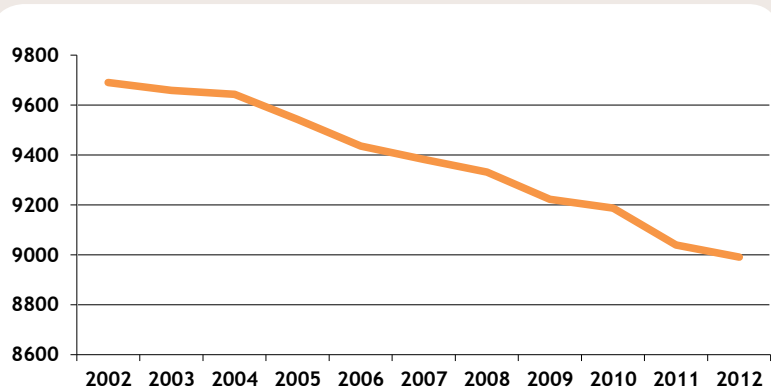


Födelse- och flyttningsnetto i kommunen, antal invånare



Investeringar och driftskostnader Boda	Mkr
Köp av fastigheter o inventarier (Emfab):	2,2
Köp av glassamlingen (Kommunen):	10,0
Ombyggnad av glasbruket (Emfab):	35,6
Montrar, inredning, mm. (Kommunen):	2,2
Totala investeringar:	50,0
Driftkostn. o kap.kostn. på anlägg. (KS):	- 3,0
Budget:	- 2,5
Differens:	- 0,5
Verksamhetsintäkter Museum:	1,5
Budgeterade intäkter:	1,5
Differens:	0,0
Verksamhetskostnader Museum:	- 2,9
Budgeterade kostnader:	- 2,9
Differens:	0,0

Antal invånare





Hushållning och målarbete

EKONOMISK STYRNING

Enligt kommunallagen ska kommuner ha en god ekonomisk hushållning i sin verksamhet och i sådan verksamhet som bedrivs genom andra juridiska personer. Varje kommun definierar på sitt sätt vad god ekonomisk hushållning innebär. Dessutom anges i det så kallade balanskravet att kommunens intäkter varje år ska överstiga kostnaderna. Balanskravet får ses som en nedre gräns för den ekonomiska styrningen.

MÅLARBETE

Kommunfullmäktige fastställde fyra finansiella mål inför 2012 enligt följande:

1. Målet är att klara balanskravet. Resultatet skall uppgå till 0,0 procent av kommunens skatteintäkter och bidrag. Detta innebär ett resultat på 0,0 miljoner kronor. *Resultatet blev 8,4 miljoner kronor.*
2. Emmaboda kommun ska hålla en sådan likviditet att de löpande betalningarna kan klaras utan kortfristig upplåning. *Under 2012 har checkkrediten utnyttjats vid några tillfällen.*
3. Huvudmålet är att samtliga investeringar ska självfinansieras. Undantag från detta måste beslutas i kommunfullmäktige vid fastställande av budgeten. Lönsamma investeringsprojekt, som ger en återbetalning på högst fem år, får finansieras genom extern upplåning. *Upplåning har inte skett under 2012.*
4. Den av kommunfullmäktige fastställda budgetramen gäller för verksamhetsåret. Respektive nämnd ansvarar för att kostnadsökningar av olika slag finansieras inom fastställd budget. *Nämnderna har totalt sett hållit sig inom marginalen för budgetramen.*

Varje nämnd har utifrån inriktningsmålen beslutat vad fokus ska läggas på och brutit ner dessa mål till mer detaljerade mål.

BARNBOKSLUT

Många av besluten som fattas i kommunen berör våra barn och ungdomar på ett eller annat sätt. Det är av yttersta vikt att barns åsikter kommer

fram vid varje beslut som rör barn. Barnchecklistan är en av flera metoder för att nå detta. Följande barnchecklista ska nämnderna arbeta efter:

Barnchecklista

- Berörs barnet av beslutet?
- På vilket sätt berörs barnet av beslutet?
- Har barnet fått möjlighet att uttrycka sina åsikter? Om inte tydliggör varför!
- På vilket sätt har barnet getts möjlighet att uttrycka sina åsikter?
- Har en samlad bedömning av barnets behov och intressen gjorts?
- Har övervägande gjorts om vilka konsekvenser beslutet får för barnet?
- På vilket sätt är denna gjord?
- Har barnet gjorts delaktig i det slutliga beslutet? På vilket sätt?

I ett separat dokument kommer ett barnbokslut för alla nämnder att redovisas.



Ekonomisk översikt och analys

ÅRETS RESULTAT

Emmaboda kommun redovisar ett resultat på 8,4 miljoner kronor för år 2012. I tretton av de senaste fjorton åren har kommunen visat ett positivt resultat. Sveriges kommuner och Landsting, SKL, har som ett mått på god ekonomisk hushållning ett resultat på två procent av skatteintäkter och generella statsbidrag. Emmaboda kommun nådde 1,8 procent för 2012 och 1,6 procent på de senaste fem åren. Det redovisade resultatet för 2012 är 8,4 miljoner kronor bättre än budget.

För att den ekonomiska styrningen i kommunen ska vara framgångsrik, måste nämnder och förvaltningar leva efter de ramar som fullmäktige beslutar om. Nämnderna har lyckats med detta under en lång följd av år med vissa undantag, som har varit svåra att styra över. 2012 visar nämndernas sammanlagda resultat en avvikelse på plusminus noll mot den budgeterade ramen. För en mer detaljerad analys av nämndernas resultat, se verksamhetsberättelserna.

Diagrammen på motstående sida visar resultatet för Emmaboda och för länets kommuner.

UTVECKLING AV INTÄKTER & KOSTNADER

En förutsättning för god ekonomisk hushållning är att det finns balans mellan löpande intäkter och löpande kostnader. Verksamhetens nettokostnader bör alltså inte öka i snabbare takt än skatteintäkter och statsbidrag. Under 2012 minskade nettokostnaderna med 1,6 procent jämfört med föregående års utfall och skatteintäkterna och statsbidrag minskade med 1,3 procent.

Marginalen mellan skatteintäkterna och nettokostnaderna är i år sämre än mot föregående år, en förbättring är naturligtvis en förutsättning för en god ekonomisk utveckling.

Utvecklingen av nettokostnaderna och skatteintäkterna de senaste fem åren framgår av diagrammet på nästa uppslag.

BALANSKRAVET

Enligt Kommunallagen ska kommuner ha en god ekonomisk hushållning i sin verksamhet, där det är balans mellan intäkterna och kostnaderna. Balanskravet innebär att kommunens intäkter måste överstiga kostnaderna varje år. Ett even-

tuellt underskott mot balanskravet ska återställas inom de tre närmsta budgetåren. Av årets resultat har 7 miljoner kronor öronmärkts till förmån för en social fond, detta ställningstagande påverkar inte den externa redovisningen i form av resultat och balansräkning.

Resultat mot balanskravet	2012
Ingående resultat att återställa	0 Mkr
Årets resultat	8,4Mkr
- avgår social fond	7,0 Mkr
Justerat resultat	1,4 Mkr

SAMMANSTÄLLD REDOVISNING

Enligt den kommunala redovisningslagen ska årsredovisningen omfatta en sammanställd redovisning (koncernredovisning). Den sammanställda redovisningen omfattar förutom verksamheten inom kommunen även all verksamhet som kommunen bedriver i företagsform. Syftet är att ge en helhetsbild av kommunens verksamhet och ekonomi och en organisationsneutral redovisning som möjliggör en jämförelse av kommunens ekonomiska ställning och åtagande.

De kommunala bolagens redovisning är upprättad i enlighet med årsredovisningslagen, bokföringslagen samt bokföringsnämndens allmänna råd. Vid avvikelse i redovisningsprinciper mellan kommun och kommunala bolag är kommunens redovisningsprinciper vägledande för den sammanställda redovisningen. Inga väsentliga skillnader i redovisningsprinciper har identifierats.

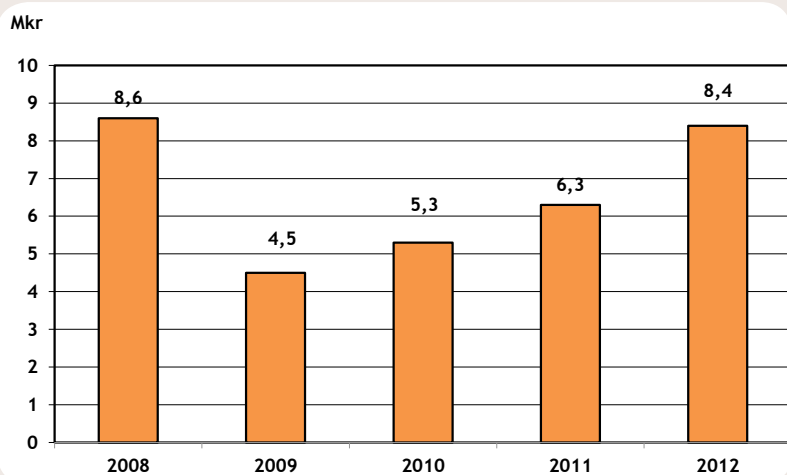
Koncernen Emmaboda kommun omfattar fem aktiebolag i vilka kommunen har ett bestämmande eller väsentligt inflytande. I bolag definieras detta som lägst 20 procent av aktiernas röstvärde. Koncernen utgör ett sammandrag av kommunens och dotterföretagens balans- och resultaträkningar.

Den sammanställda redovisningen har upprättats enligt förvärvsmetoden med proportionell konsolidering. Med förvärvsmetoden menas att det av kommunen vid förvärvstillfället förvärvade egna kapitalet i dotterföretaget har eliminerats. Därefter intjänat kapital räknas in i koncernens eget kapital. Den proportionella konsolideringen betyder att om dotterföretagen ej är helägda tas endast ägda andelar av räkenskaper in i den

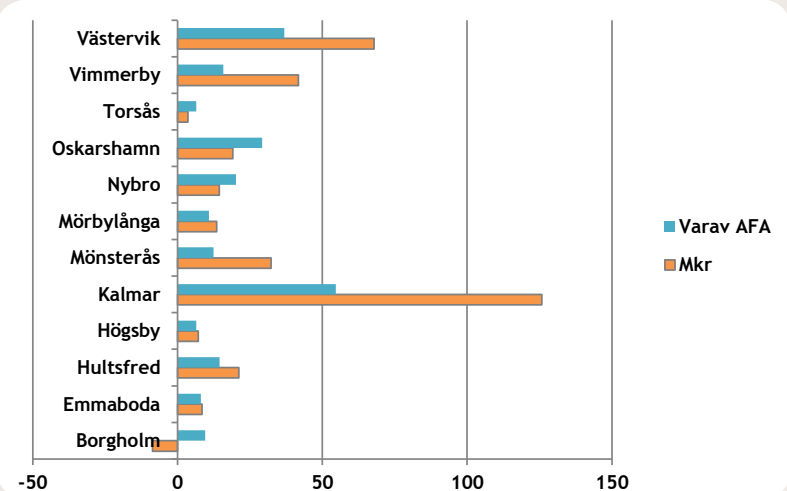
Nämndernas budgetavvikelser

Avvikelse Mkr	2008	2009	2010	2011	2012
Kommunstyrelsen	-1,7	0,0	-4,0	0,0	0,0
Bygg- & miljönämnden	0,5	0,4	0,6	0,2	-0,3
Teknik- & fritidsnämnd	0,4	1,9	-1,0	1,6	0,3
Bildningsnämnden	0,1	1,7	0,0	4,8	0,9
Socialnämnden	3,2	5,9	0,7	2,4	-0,9
Summa	2,5	9,9	-3,7	9,0	0,0

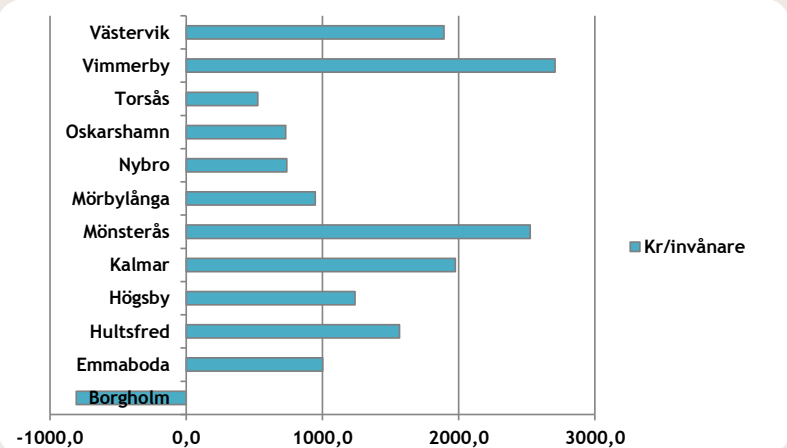
Årets resultat för Emmaboda kommun



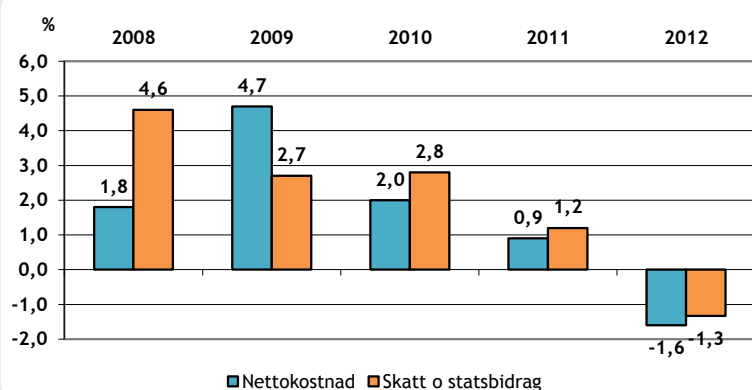
Årets resultat för länets kommuner



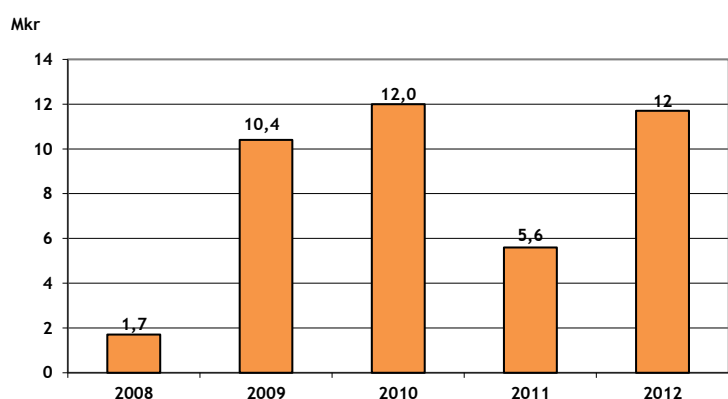
Årets resultat för länets kommuner fördelat på kr/invånare



Utvecklingen av nettokostnader och skatteintäkter



Koncernens resultat



sammanställda redovisningen. Interna mellanhanden mellan kommunen och de olika bolagen har eliminerats.

Emmaboda kommun visar i sin sammanställda redovisning ett positivt resultat på knappt 12,0 miljoner kronor. Jämfört med föregående år är resultatet en förbättring med 6,4 miljoner kronor. Under året har det egna kapitalet ökat från 197,8 miljoner kronor till 209,5 miljoner kronor, vilket ger en soliditet på 21,5 procent.

PENSIONSSKULD & FÖRVALTNING AV PENSIONSMEDEL

Sedan 1998 redovisas kommunens pensionsskuld enligt den så kallade blandmodellen. Enligt denna modell ska pensionsförpliktelser intjänade från och med 1998 redovisas som skuld i balansräkningen och pensionsförpliktelser intjänade före 1998 redovisas som en ansvarsförbindelse.

Kommunens totala pensionsskuld inklusive särskild löneskatt uppgår till 242,9 miljoner kronor, varav 24,1 miljoner kronor redovisas som avsättning i balansräkningen och 218,8 miljoner kronor som ansvarsförbindelse. Detta betyder att 90 procent ligger utanför balansräkningen.

Emmaboda kommun har inga visstidsförordnanden och har därför inte heller någon pensionsavsättning för detta ändamål.

Kommunens placerade medel avsatta för fram-

Helårsprognos budgetavvikelse

Avvikelse Mkr	April	Augusti	Utfall
Skatteintäkter & bidrag	1,1	4,9	1,1
Nämnderna	-1,8	-3,3	-0,6
Övr nettokostn & kapitalkostn	8,7	9,2	7,9
Totalt	8,0	10,8	8,4
Budgeterat resultat	0,0	0,0	0,0
Årets resultat	8,0	10,8	8,4

Helårsprognos budgetavvikelse för nämnderna

Avvikelse Mkr	April	Augusti	Utfall
Kommunstyrelsen	-0,4	-1,1	0,0
Bygg- och miljönämnden	0,0	0,0	-0,3
Teknik- och fritidsnämnd	0,0	0,0	0,3
Bildningsnämnden	0,0	-1,2	1,0
Socialnämnden	-1,4	-1,0	-1,0
Summa	-1,8	-3,3	0,0

Upplåning tkr	2012	Förfalldatum
Kommuninvest 38117	17 775	2014-06-02
Kommuninvest 38118	11 160	2014-06-29
Kommuninvest 48446	10 000	löpande
Räntekostnad	975	
Aktuell ränta %	1,97	



tida pensionsutbetalningar hade vid årsskiftet ett bokfört värde på 31,3 miljoner kronor. Medlen förvaltas av Kalmar Läns Pensionskapitalförvaltning AB (KLP). Det bokförda värdet ökade med 6,8 procent under 2012 och marknadsvärdet ökade med 12,4 procent.

BUDGETFÖLJSAMHET & PROGNOSSÄKERHET

Uppföljning av ekonomin sker åtta gånger om året. Nämndernas fortlöpande utfallsprognoser under 2012 stämmer väl med det redovisade resultatet, vilket tyder på att den ekonomiska uppföljningen fungerar bra. Den återbetalning vi erhållit från AFA (8 miljoner kronor), påverkar inte nämndernas resultat. Av de förändringar som skett från prognosen i augusti till utfallet i december kan nämnas slutavräkningen på KLT (1,0 miljoner kronor). Bildningsnämndens förändring under året kan förklaras med osäkerhet under året kring personalkostnaderna. Kommunens resultat hämtade sig under hösten och utfallet blir i nivå med budget.

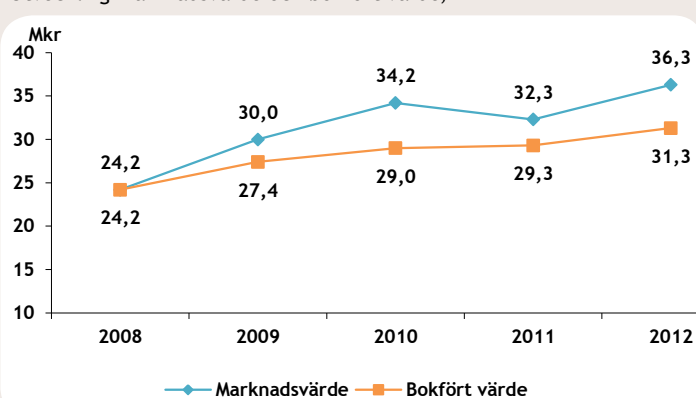
LIKVIDITET OCH LÅN

Likviditeten är ett mått på kommunens kortsiktiga betalningsförmåga. Kommunens likviditet var vid ingången av 2012 13,8 miljoner kronor. De likvida tillgångarna uppgick vid årsskiftet till

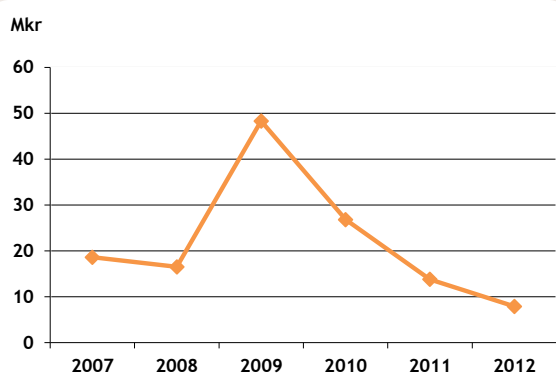
Pensionsmedel i Emmaboda kommun, Mkr

	2008	2009	2010	2011	2012
Avsättning pensioner	19,6	21,2	22,1	26,2	24,1
Pensionsförpliktelser	199,8	210,4	201,8	222,4	218,8
Total pensionsskuld	219,4	231,6	223,9	248,6	242,9
Placerade medel, marknadsvärde	24,2	30,0	34,2	32,3	36,3
Återlån	195,2	201,6	189,7	216,3	206,6
Placerade medel, bokfört värde	24,2	27,4	29,0	29,3	31,3
Tillgångsslag placerade pensionsmedel (KLP)					
-aktier	10,9	16,5	19,0	16,5	19,1
-obligationer mm	13,3	13,5	14,5	14,5	17,2

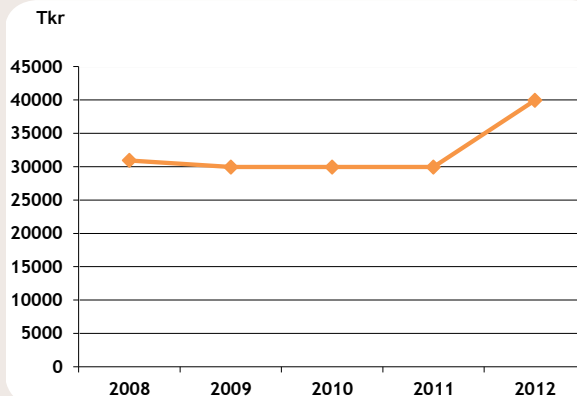
Utveckling marknadsvärde och bokfört värde, KLP



Likviditet



Lån



7,9 miljoner kronor. Under året har kommunens checkkredit utnyttjats vid ett fåtal tillfällen. Men det krävs en likviditetsnivå på minst 20 miljoner kronor vid årsskiftet för att nå detta mål. Följande diagram visar de likvida medlen per sista december respektive år.

Låneskulden uppgick därmed vid årsskiftet till 39,9 miljoner kronor. Lånen är placerade rörligt, vilket har medfört lägre räntekostnader än förväntat. Den totala räntekostnaden på låneskulden blev drygt 0,9 miljoner kronor vilket motsvarar en snittränta på cirka 2,4 procent.

SOLIDITETEN

Soliditeten mäter hur stor del av tillgångarna i procent som finansieras med eget kapital. En hög, och framförallt, en stigande soliditetssiffra brukar anses som ett mått på en bra ekonomi.

Emmaboda kommuns soliditet speglar ganska väl utvecklingen under 1990-talet. De ekonomiska problemen tär på det egna kapitalet och soliditeten sjunker från 48 procent 1993 till 32,4 procent 1998. Kommunen har dock återhämtat sig från detta och idag är soliditeten 46,8 procent (46,0 procent), det vill säga nästan hälften av tillgångarna har finansierats med egna medel. Då ska vi dock komma ihåg att en stor del av den verkliga pensionskulden inte har räknats in bland de långfristiga skulderna. Gör vi det hamnar soliditetssiffran på ett kraftigt minus, vilket skulle

betyda att vi redovisar ett negativt eget kapital. Det är osäkerheten när och med hur mycket dessa pensionsförpliktelser kommer att betalas ut som gör att vi och de flesta andra kommuner inte räknar med den i låneskulden utan redovisar den som en särskild ansvarsförbindelse helt i linje med kommunallagen.

POSITIVT FINANSNETTO

Finansnettot, alltså skillnaderna mellan finansiella intäkter och kostnader, år 2012 är 2,5 miljoner kronor (1,6 miljoner kronor). Detta jämfört med ett budgeterat finansnetto på 1,1 miljoner kronor.

INVESTERINGAR 2012

Investeringstakten har varit fortsatt hög under 2012. Nettoinvesteringarna har under året uppgått till 30,2 miljoner kronor vilket är 0,9 miljoner kronor mer än budget. Det största projektet har varit renoveringen av Lindås skola, 12,8 miljoner kronor. Projektet pågår och kommer att avslutas under 2013.

Leasingavgifter för inventarier samt långsiktiga hyresavtal har redovisats som operationella leasingavgifter. De operationella leasingåtagandena uppgår till 13,7 miljoner kronor, vilket är en ökning med 1,9 miljoner kronor i förhållande till föregående år.

Kommunen betalar kommunbidrag till Möjligheternas Hus på 6,9 miljoner kronor och till

Ekonomiska engagemang inom kommunkoncernen Enhet	Ägd andel	Ägartillskott/ Kommunbidrag		Försäljning		Lån		Borgen	
		Givna	Mottagna	Köpare	Säljare	Givare	Mottagare	Givare	Mottagare
Kommunen		16,5		42,2	5,9	4,0		517,2	
Emmaboda Energi & Miljö	100%								142,6
Emmaboda Elnät	100%			3,8	21,2				40,0
Emfab	100%			3,5	8,3				99,0
EBA	100%			11,3	8,3				225,3
Möjligheternas Hus	100%		6,9	2,1	10,7				10,3
Räddningstjänstförbundet	61%		9,6	1,3	9,8		4,0		



Räddningstjänstförbundet på 9,4 miljoner kronor. Någon aktieutdelning har inte förekommit inom koncernen. Kommunen hyr lokaler av Emmaboda Bostads AB, EBA, och Emmaboda Fastighets AB, EMFAB. Alla bolag i kommunkoncernen köper fjärrvärme av Emmaboda Energi och Miljö.

BORGENSÅTAGANDE & ÖVRIGA ANSVARFÖRBINDELSER

Det totala borgensåtagandet uppgår till 517,2 miljoner kronor, vilket är en minskning med 10,0 miljoner kronor jämfört med 2011. Av kommunens totala borgensåtagande är 44 procent beviljat till kommunens helägda bostadsbolag Emmaboda Bostads AB medan 28 procent är beviljat till det helägda bolaget Emmaboda Energi & Miljö AB.

Leasingåtagandena är uppdelade på finansiell respektive operationell leasing. Finansiell leasing med en löptid överstigande tre år har redovisats som operationell leasing.

KOMMUNINVEST

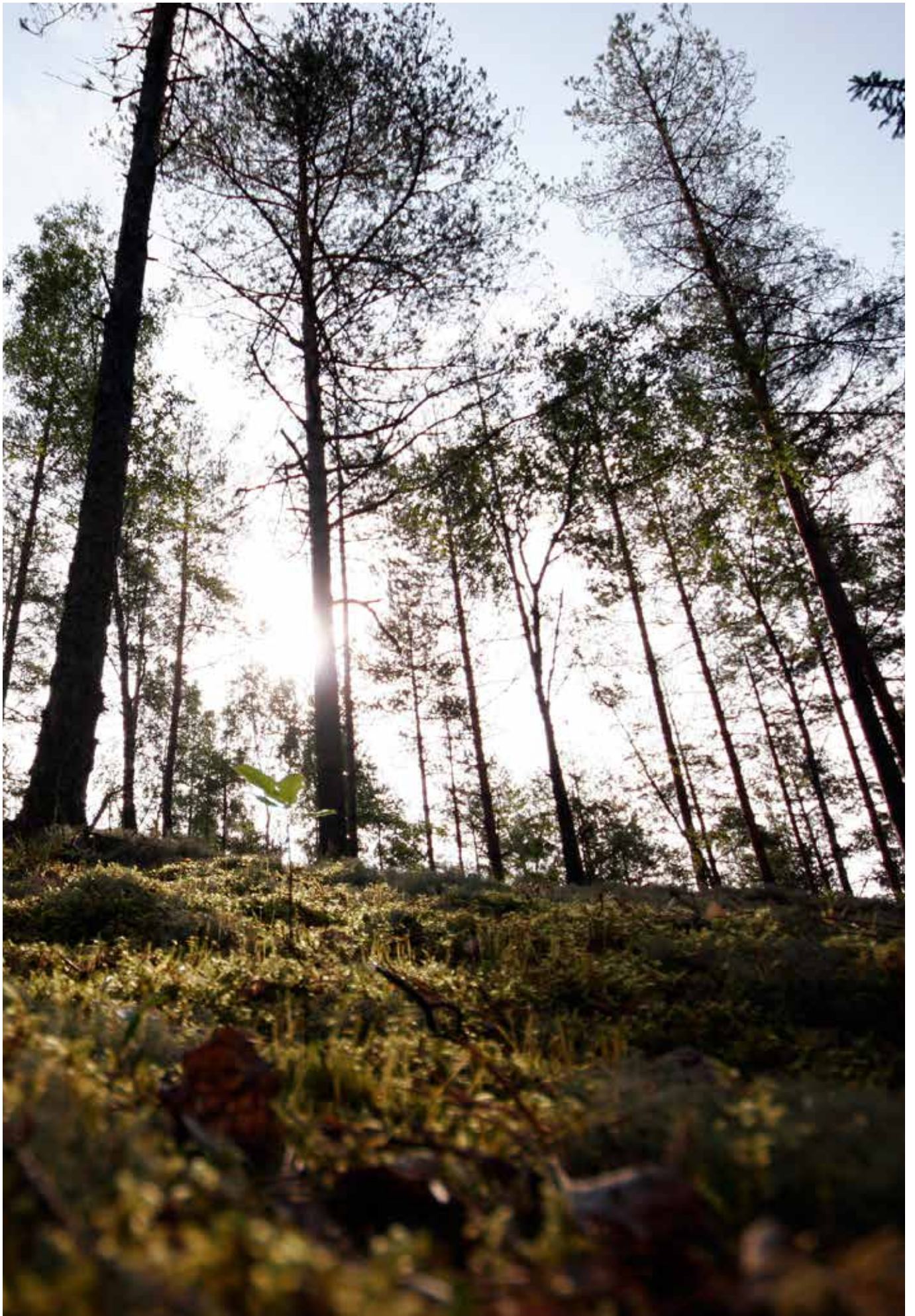
Emmaboda kommun har i juni 2010 ingått en solidarisk borgen såsom för egen skuld för Kommuninvest i Sverige AB:s samtliga nuvarande och framtida förpliktelser. Samtliga 267 kommuner som den 31 december 2011 var medlemmar i Kommuninvest ekonomisk förening har ingått likalydande borgensförbindelser. Mellan samtliga medlemmar i Kommuninvest ekonomisk förening har ingåtts ett regressavtal som reglerar fördel-

ningen av ansvaret mellan medlemskommunerna vid ett eventuellt ianspråktagande av ovan nämnd borgensförbindelse. Enligt regressavtalet ska ansvaret fördelas dels i förhållande till storleken på de medel som respektive medlemskommun lånat av Kommuninvest i Sverige AB, dels i förhållande till storleken på medlemskommunernas respektive insatskapital i Kommuninvest ekonomisk förening.

Vid en uppskattning av den finansiella effekten av Emmaboda kommuns ansvar enligt ovan nämnd borgensförbindelse, kan noteras att den 31 december 2012 uppgick Kommuninvest i Sverige AB:s totala förpliktelser till 268 008 533 162 kronor och totala tillgångar till 272 786 307 725 kronor. Kommunens andel av de totala förpliktelserna uppgick till 712 181 984 kronor och andelen av de totala tillgångarna uppgick till 726 055 216 kronor.

FRAMTID

Den kommunala sektorn uppvisar ett bra resultat för 2012. Nästa år ökar dock inte intäkterna från skatter och statsbidrag i önskad takt, vilket innebär att det blir svårare för kommunerna att få ihop sina budgetar utan skattehöjningar eller kraftiga besparingar.



Personalredovisning

KOMMUNENS ANSTÄLLDA

Kommunen har en personalintensiv verksamhet. Ungefär 65 procent av kommunens bruttokostnader är personalkostnader. Personalen kan beskrivas som "kommunens dolda tillgång". Därför är det viktigt att uppmärksamma den ur olika perspektiv.

Kommunen hade 742 personer tillsvidareanställda 2012. Det är en minskning med sju personer från 2011. Den genomsnittliga sysselsättningsgraden för tillsvidareanställda i kommunen var 89,0 procent (88,9 procent).

Kommunen hade i medeltal 699 årsarbetare omräknat till heltid 2012. Detta var en minskning med fem årsarbetare från 2011. Under 2012 arbetade kommunens timavlönade (anställda kortare tid än tre månader) 111 458 timmar (105 818) vilket motsvarar drygt 65 heltidstjänster (62).

VAD KOSTAR PERSONALEN

2012 utbetalades 244,6 miljoner kronor i löner och arvoden, utav detta utgjorde arvoden till förtroendevalda 2,9 miljoner kronor. Personalkostnader som erlagts är följande: lagstadgade arbetsgivaravgifter 72,7 miljoner kronor och avtalsenliga avgifter 0,1 miljoner kronor. Därutöver tillkommer kostnaden för anställdas pensioner. Pensionsavgiften för den individuella delen intjänade under året beräknas till 11,0 miljoner kronor. Kommunens kostnad för utbetalade pensioner under året var 10,2 miljoner kronor. De totala personalkostnaderna för 2012 blev 345,8 miljoner kronor och utgör 78 procent av nämndernas totala nettokostnader.

GRUPPERING OCH FÖRDELNING AV TJÄNSTER

Kommunens verksamheter har en mycket hög kvinnodominans. 83,8 procent av den tillsvidareanställda personalen var kvinnor år 2012. Kvinnors medellön i kommunen är 89,9 procent av männens. Skillnaden i medellön mellan kvinnor och män har minskat något sedan 2011 då motsvarande tal var 89,5 procent.

ÅLDERSSTRUKTUR

Medelåldern för tillsvidareanställda är 46,5 år

för kvinnorna och 46,8 år för männen och det innebär en minskning av medelåldern med 0,6 år för kvinnor och en minskning med 0,7 år för männen. Inom en 10-årsperiod kommer cirka 230 anställda eller cirka 30 procent att avgå med ålderspension, vilket innebär stora framtida rekryteringsbehov.

PERSONALOMSÄTTNING

Antalet nyanställda som externt rekryterats till kommunen under året var 15 personer. De flesta tillsvidareanställningar tillsätts med internsökande, som är visstidsanställda bland annat genom att vikariat övergår till tillsvidareanställningar på grund av regler i LAS. Under året slutade 57 anställda, varav 32 på grund av någon form av pension.

Eftersom kommunen står inför stora arbetskraftsbehov i framtiden är det viktigt att kunna behålla medarbetare och att dessa skall orka arbeta fram till pensionen.

NYA TIDER I EMMABODA

Projektet "Nya tider i Emmaboda" är följden av ett enhälligt politiskt beslut 2011, vars syfte är att alla tillsvidareanställda i Emmaboda kommun på sikt ska få möjlighet till önskad sysselsättningsgrad. Projektet ska också ge ökat inflytande för de anställda i schemaläggning och arbetstider.

Projektet arbetar i delprojekt på arbetsplatser sedan 1 januari 2012. Socialförvaltningen har under året infört projektet i Algutsboda serviceområde och inom delar av LSS-verksamheten i centrala Emmaboda. Inom bildningsförvaltningen finns delprojekt på förskolan Stenröset, fritidshemmen Puman och Geparden samt inom försöksverksamheten med barnomsorg på obekvämt arbetstid. Planering inför uppstart av Lindås och Långasjö serviceområden samt kostverksamheten har gjorts under året.

Projektet har organiserats med en projektledare anställd av kommunledningskontoret. Övergripande planering har genomförts i styrande kommittén och verkställighetsbeslut har tagits av ledningsgruppen. Detaljplaneringen har efter utbildningsinsatser gjorts av respektive berörd arbetsgrupp och enhetschef tillsammans med

Årsarb i medeltal/nämnd	Tillsvidare		Visstid		Totalt	
	2011	2012	2011	2012	2011	2012
Kommunstyrelsen	28	28	2	-	30	28
Teknik- & fritidsnämnd	61	63	4	3	65	66
Bygg- & miljönämnd	6	5	-	2	6	7
Bildningsnämnden	285	281	21	19	306	300
Socialnämnden	286	286	11	12	297	298
Totalt	666	663	38	36	704	699

Åldersstruktur tillsvidareanst.	2010	2011	2012
20-29 år	63	64	54
30-39 år	125	131	141
40-49 år	229	223	215
50-59 år	218	218	230
60- år	110	113	102
Totalt	745	749	742

Sjukfrånvaro procent	2008	2009	2010	2011	2012
Total frånvaro	4,4	3,8	3,3	3,5	3,3
Andelen långtids-sjukfrånvaro av totala	62,8	43,3	31,6	33,1	32,6
Sjukfrånvaro kvinnor	4,9	3,9	3,4	3,7	3,6
Sjukfrånvaro män	2,6	3,4	3,1	2,7	2,3
Sjukfrånvaro -29 år	2,0	2,4	2,1	2,3	2,0
Sjukfrånvaro 30-49 år	4,1	3,5	2,7	2,9	3,0
Sjukfrånvaro 50 år-	5,3	4,6	4,2	4,3	4,0

Meddelön i kr	2010	2011	2012
Kvinnor	23 406	24 107	24 947
Män	26 162	26 937	27 738
Totalt	23 850	24 566	25 398
Löneskillnad	2 756	2 830	2 790

Vad kostar personalen Mkr	2011	2012
Löner mm	232,5	244,6
Arbetsgivaravgifter	70,2	72,7
Pensioner	22,6	19,6
Övrigt	11,8	8,9
Summa	337,1	345,8



projektledaren. Totalt har 78 medarbetare deltagit i projektet och 24 av dem har justerat sin sysselsättningsgrad.

Ekonomisk analys är vid årsskiftet svårt att göra då projektet fortfarande är i uppstartsfasen. Det som kan nämnas är Algutsboda serviceområde som deltagit i projektet sedan april 2012. I jämförelse mellan första och sista kvartalet 2012 pekar utfallet på likvärdiga siffror för den totala personalomkostnaden, trots att sysselsättningsgraden hos den tillsvidareanställda personalen har ökat.

ARBETSMILJÖ

En kommungemensam arbetsmiljöutbildning genomfördes i april och maj tillsammans med företagshälsovården och försäkringskassan. Utbildningen bestod av fyra halvdagar med rubrikerna systematiskt arbetsmiljöarbete, fysisk arbetsmiljö, psykosocial arbetsmiljö och rehabilitering. Under hösten följdes utbildningen upp med tyngdpunkt på psykosocial arbetsmiljö och rehabilitering. Samtliga chefer erhölet boken "Så gör du som chef – handledning vid psykisk ohälsa på arbetsplatsen".

Emmaboda kommun har genom EU-projekt som drivs av Kalmarsundsregionens Arbetsgivar-ring deltagit i olika aktiviteter, såsom utbildning i medarbetarskap, motiverande samtal och halvdagars föreläsningar i bemanningsekonomi och

hälsosamt ledarskap.

Friskvårdsbidraget har höjts till 1 000 kronor per anställd och år. Bidraget utnyttjades med cirka 315 000 kronor under 2012.

Ett nytt beslut är taget vad gäller bisysslor. Vid nyanställning ska rekryterande chef inhämta uppgifter om eventuella bisysslor av den anställde. Bisysslor ska kontinuerligt följas upp genom att frågan ställs till medarbetaren vid RU-samtal.

SJUKFRÅNVARO

Av kommunens arbetstagare redovisar 67,0 procent ingen sjukfrånvaro. Sjukfrånvaron har under 2012 minskat från 3,5 procent till 3,3 procent. Sjukfrånvaron bland långtidssjukskrivna har minskat med 0,5 procent. Sjukfrånvaron redovisas i tabell uppdelad efter de sju variabler vilka är nationella för att sjukfrånvaron skall kunna jämföras över hela landet.

JÄMSTÄLLDHET

Under 2012 påbörjade varje förvaltning arbetet med sin handlingsplan över jämställdhetsarbetet.

En mycket uppskattad föreläsning med Gertrud Åström genomfördes i mars. Ämnet för denna kommungemensamma föreläsning var jämställdhet ur ett historiskt perspektiv.

Emmaboda kommun ersätter frånvaro vid kontroll under graviditet vid högst två tillfällen. Detta gäller för båda de blivande föräldrarna.



VERKSAMHETSUPPFÖLJNING

Kommunstyrelsen

ÅRETS HÄNDELSE

Som en följd av den utvärdering som gjordes av den stora samverkansövningen SAMÖ-KKÖ, omarbetades kommunens krisledningsplan. Den nya planen anger en mer robust krisledningsorganisation med större uthållighet. Delar av krisledningen var också med på en stor samverkansutbildning i början av året för att höja kompetensen i dessa frågor.

Regionförbundet och Länsstyrelsen i Kalmar län tog initiativ till en samordning av utbyggnaden av bredband i länet. Bredband via fiber ses av allt fler kommuner som en strategiskt viktig utvecklingsfråga. Emmaboda har påbörjat utbyggnaden i området mellan Långasjö och Emmaboda, sträckan Johansfors – Gransjö samt Klättorp – Fiddekulla. De här satsningarna gör att vi i dag ligger i framkant jämfört med övriga kommuner i Kalmar län. Kommunfullmäktige fastställde också en policy för bredbandsutbyggnaden som anger målet att alla ska kunna erbjudas anslutning senast 2020.

Landstinget tog över ansvaret för kollektivtrafiken och handläggningen av färdtjänsten från årsskiftet. Kalmar Länstrafik, KLT, blev därmed en del av landstingsförvaltningen. Emmaboda är representerat i den nybildade Trafikstyrelsen och beredningsorganet Trafikrådet. Den första uppgiften var att ta fram ett förslag till trafikförsörjningsprogram som fastställdes av landstinget under hösten.

Under våren togs det fram förutsättningar för ett mycket viktigt utvecklingsprojekt; *Emmaboda vår framtid*. En projektledare på halvtid rekryterades för att samordna utvecklingsfrågor, som ska göra Emmaboda tätort och södra kommundelen attraktivare som bostadsort.

MÅL OCH MÅLUPPFYLLELSE

Näringsliv:

- Mål: Vi ska under 2012 utveckla en ny stark näringslivsstrategi. Utfall: Remiss ute i början av 2013.
- Mål: Vi ska kompetensutveckla alla som i sitt arbete har kontakt med näringslivet i näringslivsfrågor. Utfall: Kvarstår.

Infrastruktur och kommunikationer:

- Mål: Information om närtrafiken ska

utvecklas och förbättras. Utfall: Sedan december 2012 är närtrafiken tillgänglig alla vardagar i veckan jämfört med två dagar tidigare. Bättre information om närtrafiken återstår delvis.

Fler invånare:

- Mål: Vi ska samordna ett projekt för mobilisering i frågor som påverkar befolkningsutvecklingen. Utfall: Projektet *Emmaboda vår framtid* med fokus på befolkningsutvecklingen startades under 2012 med en halvtidsanställd projektledare. En prioritering av aktiviteter utifrån detta projekt kommer att beslutas under våren 2013.
- Mål: Vi ska utveckla en riktad marknadsföring för olika målgrupper. Utfall: Med början i december 2012 och ett år framöver marknadsförs Emmaboda kommun i radioprogrammet Mix Megapol dagligen i Kalmar- respektive Kronobergs län och delvis också i Blekinge län.

Boende:

- Mål: Vi ska ta reda på vad vi behöver erbjuda barnfamiljer för att de ska överväga att flytta hit. Utfall: I projektet *Emmaboda vår framtid* ska det framgå vilka aktiviteter som krävs för att uppfylla målet.
- Mål: Vi ska utveckla arbetet med trygghet och säkerhet. Utfall: Under 2013 kommer ett nytt samverkansavtal med polisen att arbetas fram.

Demokrati:

- Mål: Vi ska utveckla delaktigheten i de politiska beslutsprocesserna och utveckla demokratidialogen för olika medborgargrupper. Utfall: Arbetet med LUPP (lokal uppföljning av ungdomspolitik) fortgår enligt plan. Politikerträffar med elevråden har påbörjats under 2013. En medborgardialogutbildning för politiker och tjänstemän är planerad att genomföras under 2013.

Kommunala kärnverksamheterna:

- Mål: Vi ska förbättra förmågan att kommunicera framgångar och pågående förbättringsprojekt inom kärnverksamheterna.

Driftredovisning tkr	Bokslut 2010	Bokslut 2011	Bokslut 2012	Budget 2012
Intäkter	5 704	5 593	5 066	2 949
Kostnader	-64 504	-65 935	-61 993	-59 900
Nettokostnader	-58 800	-60 342	-56 927	56 951
Budgetavvikelse	-4 019	-14	24	

- Utfall: påbörjat under 2012, men det kvarstår en hel del.

Gemensamma administrationen:

- Mål: Vi ska utveckla ett mer professionellt bemötande av förvaltningar, medborgare och företag. Utfall: Påbörjat, men det kvarstår en hel del.
- Mål: Vi ska utveckla digital hantering av dokument inför möten/sammanträden och därmed hålla nere kostnaderna. Utfall: Under 2012 påbörjades inköp av iPads och utbildning på dessa, främst till våra politiker för att minimera pappersflödet.

Växthusgaser ska minska:

- Mål: På kommunledningskontoret ska vi stänga av datorn och släcka ljuset när vi går hem för dagen. Utfall: Genomfört.
- Mål: Vi ska utveckla digital hantering av dokument inför möten/sammanträden och därmed spara papper. Utfall: se ovanstående.

EKONOMI

Kommunledningskontoret, inklusive kommunbidrag till Möjligheternas Hus AB och Räddningstjänstförbundet Emmaboda-Torsås, redovisar ett resultat för 2012 på 24 000 kronor.

Demokrati och politik -700 000 kronor

I området demokrati ingår: Kommunfullmäktige, kommunstyrelsen, partistöd, vänortssamarbete, kansliavdelningen, Kalmar Länstrafik, KLT, arkiv med mera.

Kansliavdelningen redovisar ett underskott på 1,1 miljoner kronor beroende på avgångsvederlag för tidigare kommunchef.

Linjetrafiken slutade på ett underskott på 550 000 kronor.

Kostnadsstället till kommunstyrelsens förfogande lämnade ett överskott på 800 000 kronor, Övriga överskott lämnas av kommunstyrelsen, arkiv med flera.

Marknadsföring/Turism/Näringsliv +200 000 kronor.

I området marknadsföring/turism/näringsliv ingår: Leader, näringslivsfrämjande åtgärder, information, turism med mera.

Turism lämnar ett överskott på 370 000 kronor.

Näringslivsfrämjande åtgärder lämnar ett överskott på 80 000 kronor på grund av uppskjuten Lotsutbildning och att framtagandet av en ny näringslivsfolder ej är klar.

Duvmåla redovisar ett underskott på -60 000 kronor, främst på grund av minskat antal besökare under 2012.

Hållbar Hälsa och Miljö -30 000 kronor bland annat för en ej budgeterad skylt för Fairtrade city.

Övriga områden som lämnar underskott är Marknadsföring.

Intern service +400 000 kronor

I området intern service ingår personalkostnader för avdelningarna personal, ekonomi, information och IT. Här ligger också kostnaderna för växel, centralkopiator, ekonomisystem, personalsystem, försäkringar, facklig tid med mera.

Ekonomiavdelningen lämnar ett överskott med 250 000 kronor på grund av en vakant kontrollertjänst första halvåret 2012.

Kostnaderna för försäkringar blev 120 000 kronor mer än budgeterat, delar av detta tillhör bildningsförvaltningen.

Personalavdelningen lämnar ett underskott på -60 000 kronor; vikarierande personalchef och ordinarie personalchef gick omlott en tid.

IT lämnar ett överskott på 340 000 kronor. På grund av resursbrist i form av personal har de inte genomfört det som var tänkt under 2012 på området nätverk, server och storage.

Övrigt +100 000 kronor

I området ingår bidrag till Möjligheternas Hus och Räddningstjänstförbundet Emmaboda-Torsås, Nya tider i Emmaboda och Överförmyndarverksamhet.

Området lämnar ett överskott på 100 000 kronor, främst beroende på att överförmyndarverksamheten ej behövt nyttja hela sin tilldelade budget.

FRAMTID

De fastställda inriktningssmålen för mandatperioden pekar ut riktningen för framtiden. Arbetet med att göra kommunen attraktivare för boende och företagande kommer att fortsätta och intensifieras. Kommunen har påbörjat en bredbandsutbyggnad på landsbygden som är viktig för att hela kommunen ska utvecklas.

Utvecklingsarbetet kring Emmaboda stationsområde och utveckling av centrum blir också en viktig del i framtidsarbetet.

JÄMSTÄLLDHET

Arbetet med jämställdhetsplaner på varje förvaltning har påbörjats under 2012.

Projektet *Nya tider* innebär att flertalet av våra anställda som har deltid ska få önskad sysselsättningsgrad.

Bygg- och miljönämnden

SAMMANFATTNING

Nämnden har under året haft uppdraget att arbeta med Emmaboda kommuns översiktsplan. Översiktsplanen har delats upp i en traditionell del, som behandlar mark- och vattenanvändningen i kommunen, samt i en idékatalog som ska bidra till utveckling och kreativitet, för att motverka Emmaboda kommuns minskade invånarantal och stimulera till inflyttning. Planen har under året varit ute både på samråd och granskning av allmänhet och organisationer. Tidplanen är att översiktsplanen ska antas politiskt i början av 2013.

Miljöarbetet har fokuserats mycket kring enskilda avlopp. Under 2011 och 2012 har alla avlopp inventerats som används kontinuerligt i kommunen. Många anläggningar behöver byggas om. Det är och kommer att vara ett intensivt arbete för nämnden de närmaste åren. Arbetet är viktigt utifrån vattendirektivet som syftar till att förbättra kvaliteten i grund- och ytvatten. Det kommer också att bidra till goda grundförutsättningar för till exempel gemensamhetslösningar.

Tillsynen och arbetet med verksamheter och företag pågår kontinuerligt, men resurserna begränsar för att arbetet ska vara riktigt bra.

BYGGNATION

Under 2012 var bostads- och industribyggnationen på en låg nivå. Den nya plan- och bygglagen som trädde i kraft i maj 2011 innebär mer administrativt arbete med varje ärende. Flertalet kommuner har ökat resurserna för att ge god service till allmänheten på grund av lagstiftningen. Om byggnationen ökar måste detta noggrant övervägas även i Emmaboda.

Året har präglats av intensivt arbete med bland annat järnvägsbygget Emmaboda-Karlskrona. För nämndens del innebär detta arbete, både på miljö- och byggsidan med tillstånd och bygglov för olika aktiviteter kopplade till byggnationen, såsom hantering av förorenade massor, arbete inom vattenskyddsområde, lagringsplatser mm.

Parallellt med detta har nämnden arbetat med ett projekt inom järnvägsområdet i Emmaboda som syftar till bättre markanvändning och service för allmänheten. Det är både Trafikverket och kommunen som har intresse av en upprustning, men finansieringen av projektet är ännu ej löst.

INFRASTRUKTUR

Stora infrastruktursatsningar pågår främst med järnvägen Emmaboda-Karlskrona, som medför utvecklingsmöjligheter för kommunen i regionen. Det är väsentligt för Emmaboda kommun att driva frågor om trafikering av framför allt spårtrafik, men också att skapa anslutningar för gång, cykel och biltrafik till stationsområde och busshållplatser. Planering för cykeltrafik ökar i regionen, och den anpassas ofta till elcykel. Det innebär att transport på längre sträckor kan ske med cykel.

DETALJPLANER

Arbetet med detaljplaner befinner sig på en låg nivå. Dels behöver gamla planer ses över och nya behöver tas fram för att kommunen ska utvecklas. Det är viktigt att arbeta fram nya detaljplaner för bland annat bostäder i attraktiva lägen. Det är en förhoppning att idékatalogen till översiktsplanen kan resultera i ett antal sådana projekt.

Under året har Emmaboda kommun liksom de andra kommunerna i Kalmar län arbetat med planering av vatten och avlopp, VA. Hittills är en VA - översikt framtagen. Arbetet med VA - policy pågår och ska fortsätta 2013 med VA-planering. Projektet drivs som ett LOVA projekt, vilket innebär att kommunen får statliga bidrag för nedlagda kostnader på 50 procent. Bygg- och miljönämnden tillsammans med Emmaboda Energi och Miljö arbetar i projektet.

LAGAR

Den nya plan- och bygglagen (PBL) trädde i kraft i maj 2011. Bygg- och miljönämnden arbetar efter en ny taxa som börjar gälla 2012 enligt SKL:s modell. Taxan innebär att det blir högre kostnader för bygglov mm, men det har också blivit mer arbetsuppgifter kopplade till byggverksamheten. För varje bygglov är det ofta ett tekniskt samråd för att få startbesked. Alla bygglov ska annonseras i post och inrikes tidningar, vidare ska nämnden som regel göra arbetsplatsbesök och ha ett slutsamråd och om det inte uppenbarligen bedöms vara onödigt så ska ett slutbevis utfärdas innan byggnaden får tas i bruk.

Riksdagen har fattat beslut om flera viktiga förändringar i lagen om energideklarationer.

Förändringarna är en följd av att EU:s direktiv om byggnaders energiprestanda och har omarbetats samtidigt som det finns ett behov av att utveckla och effektivisera systemet med energideklarationer. Tillsynen över energideklarationer flyttas också från kommunerna till Boverket. Detta innebär att Boverket har tillsyn över att en energideklaration har upprättats, visats och överlämnats. Boverket har även tillsyn över att en uppgift om byggnadens energiprestanda finns med vid annonseringen.

MILJÖ

I Emmaboda kommun har vi tillsyn på närmare 500 objekt fördelade inom olika områden som hälsoskydd, miljöskydd och miljöskydd på lantbruk.

Alla har inte samma uppfattning om vad som är störande buller. Bygg- och miljönämnden tar fasta på de allmänna råd som utfärdats av statliga myndigheter. Nämnden har till exempel slagit fast vilka ljudnivåer som ska gälla för Emmabodafestivalen och hur arrangören ska utföra och redovisa sin egenkontroll. I allt väsentligt har också kraven uppfyllts.

Under 2012 har bygg- och miljönämnden på olika sätt följt upp och fortsatt med inventeringen av enskilda avlopp som finns i kommunen. Många fastighetsägare behöver och vill göra om sina enskilda avloppsanläggningar, detta för att minska utsläppen till yt- och grundvatten och höja kvaliteten. Sammantaget gör detta att mycket fokus hos bygg- och miljöheter nu ligger på detta viktiga arbete med nya tillstånd för enskilda avloppsanläggningar. När det gäller enskilda avloppsanläggningar i sjönära lägen försöker vi arbeta med gemensamma lösningar, så att flera fastigheter kan gå samman.

Föreordade områden från glastillverkningen riskerar att bli en hämsko för utvecklingen i glasrikskommunerna. Bygg- och miljönämnden har till uppgift att agera så att föreningssituationen kartläggs och att nödvändiga efterbehandlingsåtgärder utförs. Gamla föreningar får inte låsas fast i nya byggprojekt och nya misstag som kan leda till föreningar i mark och vatten som följd måste förhindras. Därför ställer nämnden också tydliga krav på befintliga och nytillkommande verksamheter inom såväl glastillverkning som andra verksamheter.

LIVSMEDEL

Antalet livsmedelsverksamheter i kommunen ligger på ett 80-tal. I april har enheten tillsammans med Centrum Sydost, CSO, bjudit in alla livsmedelsföretagare till en hygienkurs där ett tjugotal personer deltog.

ANDRA VÄSENTLIGA HÄNDELSER SOM PÅVERKAR VERKSAMHETEN

Olika klagomål har inkommit beträffande skräpiga tomter i kommunen. Några ärenden har påbörjats, men det är svårt att få den städning och rensning som nämnden önskar genomförd.

MÅL OCH MÅLUPPFYLLELSE

Några av de detaljerade målen 2011-2014:

Bygg- och miljönämndens verksamhet ska medverka till ett gott näringslivsklimat och stimulera utvecklingen av ett hållbart samhälle inom olika områden. Medverka i projekt som stimulerar miljöutvecklingen i regionen:

- Länsgrupper för biogas, vindkraft, avfall hälsoskydd och miljöskydd på lantbruk, livsmedelskontroll mm. *Pågår*
- Riskbaserad taxa som syftar till premiera miljöarbete på verksamheter. *Pågår*

Bygg och miljönämndens verksamhet ska arbeta med planer och förslag som bidrar till kommunens utveckling, främst gällande nya industri-, rekreation- och bostadsområden:

- Driva översiktsplanarbetet i Emmaboda kommun. *Pågår*
- Arbete med landsbygdsutveckling -LIS. *Pågår*

Samarbeta med andra kommuner för att utveckla kommunen i regionen och förbättra infrastrukturen.

- Järnväg i sydost. *Pågår*
- Baltic Link projektet Karlskrona - Gdynia passerar norrut Emmaboda. *Pågår*

Bygg och miljönämnden ska förbättra demokrati-processerna med utveckling av samråd och information för nämndens verksamhet.

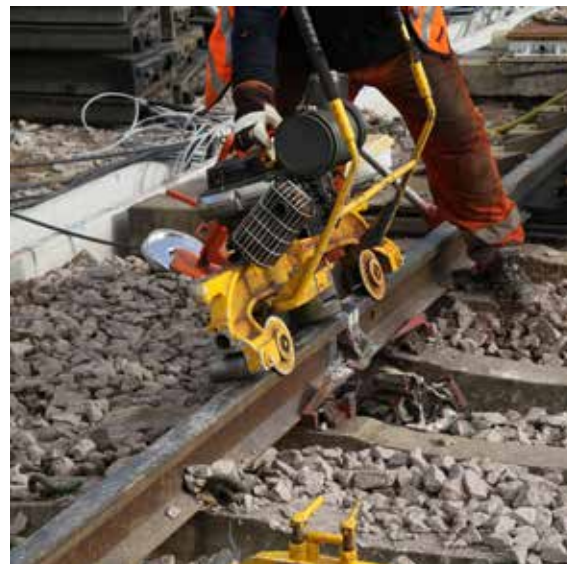
- Hemsidan ska vara informativ och korrekt. *Pågår*
- Handläggning av ärenden som kan beslutas av tjänstemännen så skyndsamt som möjligt. *Pågår*
- Ärenden som ska beslutas i bygg- och miljönämnden bereds till nästkommande sammanträde. *Pågår*
- Arbeta för att allmänheten ska kunna använda e-förvaltning. *Pågår*

EKONOMI

Bygg- och miljönämndens resultat 2012 visar ett underskott på 255 000 kronor. Några orsaker till det negativa utfallet är bostadsanpassningsbidrag som är 98 000 kronor över budget. Nämndens arbete med översiktsplan har finansierats inom

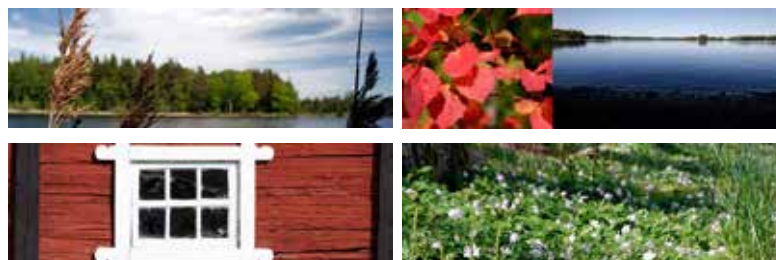
Nyckeltal	Antal/tid			
	2009	2010	2011	2012
Arbetsområde				
Detaljplanarbete i kommunen utan överklagan				4-6 mån
Överklagan detaljplan per instans				1 år
Tillsyn med besök livsmedel	59	16	48	33
Tillsyn med besök miljö, hälsoskydd	110	101	115	107
Antal bygglov	65	81	74	80
Vattenprov enskilda brunnar	27	16	49	64
Delegationsbeslut enskilda avlopp	16	16	36	50
Delegationsbeslut värmepumpar	34	39	46	34
Delegationsbeslut VA-bidrag	16	19	22	37

Driftredovisning tkr	Bokslut 2010	Bokslut 2011	Bokslut 2012	Budget 2012
Intäkter	1 730	1 954	1 920	2 295
Kostnader	-4 538	-5 135	-2 533	-2 311
Nettokostnader	-2 808	-3 181	-3 699	3 444
Budgetavvikelse	554	218	-255	



ÖVERSIKTSPLAN 2012

Emmaboda kommun



Utställningshandling

 Emmaboda kommun

den egna driften, samt att intäkter för bygglov och tillsyn på livsmedel är lägre än budget.

Trots att byggnadsinspekterstjänsten har varit vakant halva året visar nämndens resultat ett underskott. Däremot har nämnden under året haft en resurs i en persons visstidsanställning som främst arbetat både med översiktsplanering och börjat med kommunens VA-plan, båda delarna är viktiga för att utveckla kommunen.

FRAMTID

Bygg- och miljönämnden har fått uppdraget att göra detaljplanen för järnvägsområdet i Emmaboda. Fler detaljplaner behöver utarbetas för att stimulera bostads- och industribyggnationen i kommunen.

Planering behövs också för olika transportslag, så att invånare och besökare bekvämt kan färdas till skola, arbete och fritidsaktiviteter. Arbetet med inventering av enskilda avlopp befinner sig i ett slutskede, uppkoppling återstår så att anläggningar direkt kan studeras på karta.

Nämndens strävan är att medverka till

kommunens utveckling och ha god och smidig service till allmänhet och företag. För att uppnå detta behöver nämnden resursförstärkning.

JÄMSTÄLLDHET, FRISKVÅRDSINSATSER, BARNBOKSLUT

Bygg- och miljönämndens avdelning består av 5,3 årsarbetare, sex personer, för närvarande fyra kvinnor och två män.

Bygg- och miljönämndens tjänstemän har daglig pausgymnastik, samt att vi uppmanar att använda kommunens friskvårdsbidrag. Från och med 2012 är detta bidrag högst 1 000 kronor/anställd/år. Beslutet innebär att varje anställd får bidrag till friskvårdsaktiviteter hos förening eller företag med olika aktiviteter.

Bygg- och miljönämnden tillhandahåller gratis analys av enskilt brunnsvatten till hushåll som har barn under ett år. 2012 gjordes 17 sådana prov.

Nämnden arbetar med vatten och avloppsplan, vilket också är ett arbete som syftar till god vatten och avloppsförsörjning för alla.

Teknik- och fritidsnämnden

ÅRETS HÄNDELSE

Året präglas av omfattande renoveringsinsatser på såväl våra bebyggda fastigheter som på vårt gatunät. Lindås skola har flyttats ut till provisoriska lokaler i före detta post- och bankhuset i Lindås samt Mikaelsgården. Om- och tillbyggnationen har sedan påbörjats. Även förskolan Skatan i Långasjö har flyttats till Allégården samt före detta biblioteket i EBA:s fastighet vid sjön, för att om och tillbyggnad skall kunna genomföras.

Kostenheten har nått målet och har nu i snitt 31,75 procent ekologiska livsmedel. Vi passerade 25 procent ekologiska inköp (2011) och har därmed klassats in i årets Ekomatliga. Bland de 33 kommuner och landsting som är med i Ekomatligan hamnade vi på 22:a plats och premierades av EkoMatCentrum och LRF:s förbundsordförande Helena Johansson i Stockholm.

Emmaboda kommuns första kostpolicy har antagits av kommunfullmäktige.

Rasslebygdsvestivalen har utökats och blivit större än någonsin med upp emot 13 000 besökare, vilket har ställt större krav på markområdet för camping samt på säkerhet under festivalen.

Peab-Infranord är kraftfullt etablerade på orten inför alla arbeten med järnvägsombyggnaden. Deras personalstyrka gästar oss mycket på vår camping vid bad- och träningscenter.

MÅL OCH MÅLUPPFYLLELSE

Enligt den plan gällande inriktningsmål som vi har, presenterar vi här de delar som vi arbetat med under året.

1. Övergripande mål är att investeringar, infrastruktur och kommunikationer ska utvecklas så att kommunens geografiska läge och attraktionskraft utnyttjas optimalt. Näringsliv och boende ska uppfatta kommunikationerna som goda och antalet besökande i kommunen ska öka.

Delmål:

- att ge förutsättningar till enskilda vägar för att befrämja landsbygdens infrastruktur: *under året har omfattande investeringar gjorts på det enskilda vägnätet.*
- att öka säkerheten och tillgängligheten för alla trafikanter i tätort och glesbygd:

projektet med enkelt avhjälpna hinder i trafikmiljön har genomförts i sju korsningar i centrala Emmaboda. Höjd trafiksäkerhet och förbättrad framkomlighet för oskyddade trafikanter.

- att göra infarterna till de olika orterna enhetliga och unika för Emmaboda kommun, som ett steg i att skapa mer attraktiva utemiljöer: *ej klart ännu.*
- att upprätthålla och förstärka kvaliteten på de bra anläggningarna - lekplatser, parker, torg och liknande - och eventuellt plocka bort det som är sämre i utemiljön: *under 2012 har arbete gjorts för att få en upprustad lekpark vid Ringvägen och Älgvägen i Emmaboda. Under säsong har vi haft mycket berömvärda sommarplanteringar i centrum. Vi har färdigställt projektet med utemiljöer vid särskilda boende.*

2. Genom ett systematiskt kvalitetsarbete ska kvaliteten i kommunens service till medborgarna förbättras med prioritering på medborgarnas grundläggande behov av trygghet, omsorg, utbildning samt kultur och fritidsaktiviteter. Unga, gamla, anhöriga ska uppfatta kvaliteten i de kommunala verksamheterna som god.

Delmål:

- att teknik- och fritidsnämnden skall tillhandahålla ändamålsenliga lokaler för kommunens verksamhet, som minst uppfyller arbetsmiljöverkets normer och optimera kommunens fastighetsbestånd: *arbete sker kontinuerligt.*
- att kommunens lokaler ska vara tillgängliga för alla oavsett förutsättningar, i enlighet med arbetet enkelt avhjälpna hinder: *arbete sker kontinuerligt.*
- Att arbeta aktivt och kontinuerligt med egenkontroller för att uppfylla gällande krav för säker verksamhet inom kostenheten: *detta är ett kontinuerligt pågående arbete enligt lag.*

3. Vi ska stimulera ett allsidigt fritidsutbud för kommunens invånare. Vi ska fortsätta utveckla fritidsverksamheten tillsammans med invånarna

Driftredovisning tkr	Bokslut 2010	Bokslut 2011	Bokslut 2012	Budget 2012
Intäkter	21 202	21 119	22 802	17 988
Kostnader	-87 023	-85 508	-89 468	-84 977
Nettokostnader	-65 821	-64 389	-66 666	-66 989
Budgetavvikelse	-952	1 574	323	0

Några nyckeltal	2011	2012
Camping - gästnätter	3 500+Trafikverket	2 400+Trafikverket
Sporthallar och gymsalar		
- uthyrningstimmar simhall	4 800+skolan	4 650+skolan
- antal besök	67 421	68 750
- antal medlemmar gym	675	791
Konstgräsplanen		
- uthyrningstimmar	1 057+skolan	1010+skolan

Per Sigvardsson, teknik- och fritidsnämndens ordförande och kostchef Isabell Elvung-Nilsson fick åka till Stockholm för att motta diplom från EkoMatCentrum och LRF för arbetet med ekologisk mat inom de kommunala verksamheterna.



och föreningslivet i Emmaboda kommun. Fritidsanläggningarna ska ha en inriktning mot friskvård för alla kommuninvånare. Bad- och träningscentrat ska fortsätta att utvecklas som ett centrum för motion och friskvård. Vi ska erbjuda föreningarna bra anläggningar och grundbidrag, så att de kan utöva och fortsätta utveckla sina verksamheter, för framför allt barn och ungdomar.

Delmål:

- Att öka uthyrningen av sporthallar och gymnastiksalar.
- Att öka uthyrningen konstgräsplanen.
- Att öka våra gästnätter på våra campingar.
- Vi ska bli den bäst besökta bad- och träningsanläggningen i Sverige, i förhållande till kommunens invånarantal.
- Vi ska ha en hög kompetens i vår gruppträning och det ska leda till den bästa

kvaliteten i regionen.

- När vårt avtal med Actic går ut vill vi driva gymmet i egen regi.
- Alla elever i Emmaboda kommun ska senast i årskurs 5 vara simkunniga enligt Svenska Livräddningssällskapets definition och vi ska erbjuda simskola till alla.
- Vi ska fortsätta arbeta för en vattensäker kommun.

4. Kommunens alla verksamheter ska genomsyras av ett miljöperspektiv som också ska nå ut i samhället. Utsläpp av växthusgaser ska minska tillsammans med användningen av fossila bränslen i kommunen som geografisk yta. Ett miljöperspektiv skall genomsyra nämndens alla verksamheter, till exempel genom ökade inköp av ekologisk och närproducerad mat. Utsläpp av växthusgaser



ska minskas genom alternativa bränslen i den kommunala bilpoolen. Användningen av fossila bränslen skall minimeras under perioden.

Delmål:

- Inom kostenheten bör 30 procent av livsmedelsinköpen vara ekologiska år 2012: *vi har nått 31,75 procent ekologisk mat i snitt på våra kök med en spridning från 24,36-39,59 på olika enheter.*

Portionsredovisning totalt för alla tre tillagningsköken i ytterområdet:

Lunch: 132 924 port
Frukost: 13 501 port
Kvällsmat: 14 341 port

Portionsredovisning för Bjurbäckgården:

Lunch: 42 164

Portionsredovisning för Bjurbäcksskolan:

Lunch: 145 856

- Byte av fossila uppvärmningssystem till biobränsle i kommunens lokaler: *under hösten 2011 försågs kommunens sista fastighet med biobränsle som huvudbränsle.*
- Andelen av kommunens bilar som drivs med alternativa bränslen ska öka till år 2010: *2012 drevs 34 bilar med alternativa bränslen enligt gröna bilister, vilket innebär*

58 procent. Dock kommer reglerna för bedömning av vad som är miljöfordon att skärpas från och med 2013.

EKONOMI

Av siffermaterialet nedan framgår att teknik- och fritidsnämndens resultat för 2012 uppgår till 323 000 kronor, vilket är ganska nära prognosen. Teknik- och fritidsnämnden föreslår att summan förs över till investeringar på gatubelysningsanläggningar. Huvudorsaken till resultatet i förhållande till budget är:

- Vi har under året haft mycket stora intäkter på vår camping tack vare järnvägsbygget.
- Kostverksamheten gick bättre än prognostiserat.
- Investeringen i gatubelysningen märks redan, med en driftskostnadsänkning på 320 000 kronor.

Centralt verksamhetresultat blev -42 000 kronor, och den enskilt största skillnaden mot budget finner vi på kostnadsstället *kontoret* med -169 000 kronor. Orsaken är ökade kostnader för Microsoftlicenser, del i arkivarietjänsten samt viss dubbelbemanning i samband med pensionering.

Bilpoolen visar fortfarande överskott med 145 000 kronor, huvudsakligen på grund av minskade leasingkostnader men samtidigt en äldre bilpark som på sikt kan bli dyr.

Bebyggda fastigheter har gått -360 000 kronor. Året präglas av ganska omfattande renoverings-åtgärder, dock utan budgetförstärkningar. Några exempel på underhåll: Omläggning av tak på Hus A, utvändig ommålning och delvis reparation av fönster samt invändig ommålning på Bjurbäcksskolan. Nytt klinkergolv i korridor till omklädningsrum i simhallen. Omputsning av fasad på trevåningsdelen vid Johansfors skola, samt brandstationen i Vissefjärda. Flera lägenheter på våra särskilda boenden har helrenoverats.

Omfattande brandskyddsförbättringar enligt *upprätta brandskyddsdokumentation* har utförts på såväl Storegården i Vissefjärda som på Tallbacken.

Påbörjandet av den stora om- och tillbyggnaden av Lindås skola har också inneburit omfattande flyttningsarbeten av verksamheter under året.

Övriga fastigheter där skogar och kalkningsverksamheten ligger, gav ett nettoresultat på 124 000 kronor. Största anledningen till överskottet är minskade kostnader för markförsörjning, men även kalkningsverksamheten har klarat sig med 60 000 kronor i lägre kostnader.

Röjningsarbeten har genomförts i de samhälls-nära skogarna samt skogsvårdsåtgärder som är en direkt följd av stormarna Gudrun och Per åren 2005 och 2007. Kvarstående saldo på balanskonto för skogsvårdsåtgärder är (2012-12-31) 1 448 455 kronor.

Gata/park uppvisar ett resultat på -92 000 kronor. Vi har sedan i våras ett avtal med EBA och EMFAB om yttre skötsel året om, detta ger oss bättre förutsättningar att optimera såväl maskinparken som personalresurserna.

Flera större underhållsarbeten med asfalttoppar har genomförts under säsongen. Dessutom kom snön redan den första december samt ett rejält snöfall på julafton vilket kostar mycket pengar. Vi har haft 321 000 kronor i mindre kostnader för drift av gatubelysning. Investeringen ger redan resultat.

Vi har beviljat enskilda vägar investeringsbidrag med 338 000 kronor totalt under året.

Fritidsverksamheten uppvisar ett resultat på 567 000 kronor. Enskilt största anledningen till resultatet är den under hela året fullbelagda campingen med järnvägsbyggare som gäster. Hårtill kommer ett nytecknat avtal med Actic beträffande gymverksamheten, vilket medfört att vi nått 791 medlemmar i gymmet.

Sporthallen har försetts med en ny interaktiv resultatavla. I syfte att öka trevnaden har sporthallens entré fått en ny belysning och motivmålning på väggarna.

Kostenhetens resultat för 2012 blev 126 000 kronor, ett mycket bra resultat med hänsyn till den ökade andelen ekologisk mat och oförändrad ram. Målet på inköp av ekologiska livsmedel var på 30 procent för 2012. Vi landade på 31,75 procent i snitt på våra kök. Under större delen av 2012 har vi enbart köpt svenskt nöt- och fläskkött samt charkprodukter när det gäller det färska sortimentet.

Utöver satsningarna på ekologiska livsmedel så källsorteras allt avfall och vi använder miljövänliga förpackningsmaterial.

Livsmedelskostnaderna har stigit med 340 000 kronor jämfört med föregående år men vi har haft ökade intäkter av fler försålda luncher samt gynnats av den minskade restaurangmomsen.

Följande investeringsobjekt har färdigställts under året:

- Om- och tillbyggnaden av Lindås skola har påbörjats.
- Om- och tillbyggnaden av förskolan Skatan i Långasjö har påbörjats.
- Gatubelysningsanläggningarna har renoverats med 1 300 nya armaturer med 35 W ljuskälla istället för 125 W kvicksilverlampa. Nya utfarten till väg 25 vid Algutsboda har fått nya gatubelysningar.
- Festivalområdet har utökats med ytterligare en campingyta, förlängt staket mot järnvägen samt en helt ny infart från väg 28 till parkeringen.
- Den nybyggda gång- och cykelvägen från Amigo till simhallen längs järnvägen har asfalterats.
- Projektet enkelt avhjälpna hinder i trafikmiljön har genomförts vilket har givit sju tillgänglighetsanpassade korsningar i centrala Emmaboda.

Inom ramen för mindre investeringar på fastigheter har bland annat följande projekt kunnat genomföras:

- Nytt brandlarm på Bjurbäcksskolan och Tallbacken.
- Ny serveringsdisk i matsalen på Ekebo.
- Utbyte av ugn och 300-liters gryta i Bjurbäcksskolans kök.
- Påbörjad projektering av ombyggnad av ventilation och styranläggning på Tallbacken 1.

TRAFIKREGLERING

Projektet Rätt fart i staden drevs i huvudsak under 2011. Hittills har inte kommunen genomfört hastighetsbegränsningar enligt denna modell.

För att göra detta och få god hastighetsefterlevnad behövs också investeringar i gatumiljön som bidrar till lägre hastigheter.

BILPOOL

Nämnden ansvarar för kommunens bilpool som omfattar 59 bilar.

Under 2012 har bilpoolen drivits som tidigare. För närvarande finns det 44 bilar i socialtjänstens regi och nio som är bokningsbara, IT-verksamheten har två bilar och dessutom finns en postbil.

Under året har nämnden noterat minskad milkörning med socialtjänstens bilar, men antalet bilar har däremot ökat med en.

Under 2012 har nio bilar köpts in.

Resultatet blir 145 000 kronor, främst beroende på minskade reparationskostnader. Under året är det minskade kostnader mot budget för drivmedel och leasing, men högre självriskkostnader.

Det är angeläget att kommunen fortsätter att arbeta med hur den framtida organisationen ska se ut och hur ekonomin kring bilar och transporter ska utformas.

KALKNING

Under 2012 har det kalkats enligt planerna, och det ekonomiska utfallet stämmer med budget.

Generellt gäller att kalkningsmängderna ska minska, men målen är att där det finns flodpärlmussla ska PH-halten i vattnet hållas på 6,2 för lax, för mört och flodkräfta 6,0 och för övriga vatten 5,6. En planöversyn på mängderna kommer att ske 2013.

I Emmaboda kommun finns kalkdoserare i Bjurbäcken och i Lyckebyån. Dessa är flödesstyrda, men kalkningsplaneringen ligger på 600 ton per år. I kommunen kalkas det med helikopter två gånger per år, vår och höst, i 30 sjöar med 620 ton per år inom Hagbyån, Halltorpsån, Lyckebyån och Nättrabyåns avrinningsområden. Kalkningsverksamheten finansieras till 85 procent respektive 100 procent av statsbidrag. Vårkalkningen genomfördes i slutet av mars och höstkalkningen i slutet av november. Inför 2012 ersatte vi kalkmjölet med kalkgranuler istället, dels för att få bättre arbetsmiljö och dels för att göra spridningen mindre väderkänslig och uppnå kalkeffekt över längre tid.

FRAMTID

Statens stora infrastruktursatsning är den enskilt största framtidsfrågan för Emmaboda kommun. Därför blir det oerhört viktigt för vår kommun att

hänga med i takt med de statliga investeringarna så att vi får ut mesta möjliga av dessa satsningar. Nu skapas de tekniska förutsättningarna på järnvägen för att ha en bra trafik till och från sydöstra Sverige med Emmaboda i centrum. Vi måste vara beredda att bygga ytterliggare en förbindelse mellan norra och södra sidan av järnvägen, i samverkan med Trafikverket och övriga intressenter. Vidare utöka parkeringsmöjligheterna vilket redan efterfrågas idag. Dessa satsningar bör skapa goda förutsättningar för att få till investeringsprojekt för såväl bostäder, handel, konferens som kontor.

Härutöver finns det ett stort underhållsbehov på våra byggnader som mer och mer övergår i investeringsbehov eftersom kraven ur energiförbrukningssynpunkt med mera gör att nybyggnad tenderar bli det enda rimliga inom kort. Våra förskolor står på tur för dessa typer av åtgärder.

Bjurbäcksgårdens kök är i stort behov av renovering. Därför har det drivits ett projekt om Bjurbäcksgårdens kök ska vara ett tillagningskök eller ett mottagningskök, slutrapporten pekar på ombyggnad av tillagningsköket.

Nybyggnad av förskolan Fyrklövern och brandstation planeras. Ny- och ombyggnad av campingservicebyggnad vid simhallen skall genomföras.

Emmaboda kommun har beviljats statsbidrag för att installera system för driftövervakning av våra doserare 2013. Detta innebär att doserarna ska övervakas utifrån olika parametrar via internet istället för via uppringt modem.

Kostenheten kommer att förses med ett nytt kostdataprogram för att kunna näringsberäkna måltiderna.

JÄMSTÄLLDHET

Under 2012 har inga särskilda insatser gjorts för ökad jämställdhet inom förvaltningen. Men jämställdheten kan anses var god. Förvaltningen har 77 anställda varav 45 är kvinnor. Jämställdhetsplan skall upprättas under 2013.

SJUKFRÅNVARO

Den totala sjukfrånvaron har ökat en aning sedan förra året till 2,3 procent (2,2 procent). Andelen långtidssjukskrivna har också ökat lite från i fjol till 22,1 procent (21,2 procent), vi har som lägst varit nere i 20,4 procent.



För att öka trivseln har sporthallens entré fått ny belysning och motivmålning på väggarna.

Bildningsnämnden

Driftredovisning tkr	Bokslut 2010	Bokslut 2011	Bokslut 2012	Budget 2012
Intäkter	19 129	23 929	17 726	17 379
Kostnader	-194 422	-192 738	-192 879	-193 490
Nettokostnader	-175 293	-168 809	-175 153	-176 111
Budgetavvikelse	35	4 835	958	0

Bildningsnämnd och bildningsförvaltning ska ge medborgarna god service vad gäller barnomsorg och utbildning från grundskola till vuxenutbildning. Verksamheten ska bidra till att alla elever lär och utvecklas och ges möjlighet att nå uppställda mål. Inom verksamheten för stöd och service för vissa funktionshindrade (LSS) ska samverkan mellan skola, fritid och hem ge trygghet och kvalitet i verksamheten. Ett brett och attraktivt utbud ska erbjudas inom nämndens kulturverksamheter bland annat genom väl fungerande bibliotek, kulturskola och museum. Inom nämndens verksamheter arbetar drygt 300 personer. Bildningsnämndens verksamhet uppvisar i bokslutet 2012 ett överskott på 958 000 kronor.

ÅRETS HÄNDELSE

Under året har utformandet av en ny organisationsstruktur präglat arbetet i förvaltningen. Strukturen införs från och med 2013. Det innebär att från och med ingången av år 2013 ersätts tidigare struktur i form av så kallade bildningsområden med en strukturell indelning gjord efter verksamheter. Dessa är LSS-verksamhet, förskola, grundskola med fritidshem och fritidsgårdar, kulturavdelning med enheter för museum, bibliotek, kulturskola och allmänkultur, gymnasieskola med komvux och SFI.

Bildningsförvaltningen har under året deltagit i det kommunövergripande projektet "Nya tider i Emmaboda". Det är personal i förskola och fritidshem i Lindås som erbjudits att önska sysselsättningsgrad. Försöksverksamheten fortsätter under 2013.

En plan för hur informations- och kommunikationstekniken ska utvecklas inom bildningsnämndens olika verksamheter har fastställts av nämnden. Planen har som mål att "bildningsnämndens verksamheter ska befinna sig i framkant med att utnyttja dagens och morgondagens digitala resurser i den dagliga verksamheten för att underlätta ökad måluppfyllelse och vara bland de främsta i Sverige 2022". Detta kommer att fordra stora investeringar inom IT-området de närmaste åren. Som en konsekvens av planen köptes i december bärbara datorer in till all pedagogisk personal.

Det har under året utarbetats en kulturplan som nämnden antog i november. Den förväntas fastställas av kommunfullmäktige under våren 2013.

Under 2012 avslutades den allmänna granskning Skolinspektionen gjorde hösten 2011 med omdömet "att Emmaboda kommun har vidtagit sådana åtgärder att de påtalade bristerna i verksamheterna har avhjälpats". Nästa inspektion kommer att genomföras om cirka fem år.

Även i år beviljades Emmaboda kommun medel för Skapande skola, 212 000 kronor. Programmen har omfattat bland annat dans, film, drama, musik, konst, historiska tidsresor – allt med fokus på elevernas delaktighet och eget skapande.

Ett par byggnader som förvaltningen nyttjar för sin verksamhet har under året renoverats och byggts till. Det är Lindås skola som beräknas stå klar sommaren 2013. Skolverksamheten är under renoveringsperioden förlagd till tidigare post- och banklokalen i Lindås samt till församlingshemmet Mikaelsgården. Även förskolan Skatan i Långasjö har byggts till och renoverats. Verksamheten har hysts i andra lokaler i Långasjö. Återinflyttning i de tillbyggda lokalerna sker i mars 2013.

I årskurs 6 sattes höstterminen 2012 betyg för första gången på många år. Från och med läsåret 2012-2013 ska betyg i skalan E - A sättas både höst- och vårtermin i årskurs 6 och 7 förutom som tidigare i de senare årskurserna.

Glädjande nog har Emmaboda kommun fått ett antal utmärkelser inom nämndens ansvarsområde under det gångna året. Dessa har varit bland annat Årets Tredje Bästa Skolkommun som utdelas av Lärarförbundet. I Föräldraalliansens kvalitetsindex för Sveriges kommuner, som utgår från ett föräldraperspektiv, kom Emmaboda på en hedrande 4:e plats och av KFUM fick kommunen omdömet Sveriges bästa ungdomskommun. Återigen blev vår kulturskola av Lärarförbundet utsedd till länets bästa, och hamnade på en 18:e plats i riket. Kommunens bibliotek hamnade högst respektive näst högst i landet när det gäller utlåning av media/böcker till barn- och ungdom respektive vuxna.



Ur Kommun- och landstingsdatabasen Kolada		2008	2009	2010	2011
Kostnad barn och utbildning, kr/inv	Emmaboda	20 718	21 289	21 012	21 437
	Alla kommuner, ovägt medel	21 860	22 140	22 408	22 888
Kostnad fritidshem, kr/inskrivet barn	Emmaboda	38 534	42 108	43 625	42 926
	Alla kommuner, ovägt medel	34 155	34 673	34 420	34 914
Kostnad fritidshem, kr/inv	Emmaboda	1 214	1 274	1 341	1 375
	Alla kommuner, ovägt medel	1 179	1 211	1 243	1 317
Kostnad förskola, kr/inskrivet barn	Emmaboda	101 541	101 019	106 576	109 285
	Alla kommuner, ovägt medel	110 653	112 124	114 546	119 578
Kostnad förskola, kr/inv	Emmaboda	3 461	3 494	3 753	3 863
	Alla kommuner, ovägt medel	4 707	4 870	5 052	5 298
Kostnad grundskola hemkommun, kr/elev	Emmaboda	85 610	92 866	94 884	102 765
	Alla kommuner, ovägt medel	85 472	87 958	91 181	93 878
Kostnad grundskola hemkommun, kr/inv	Emmaboda	8 358	8 569	8 361	8 908
	Alla kommuner, ovägt medel	8 847	8 816	8 845	8 971
Kostnad grundskola inkl. förskoleklass hemkommun, kr/elev	Emmaboda	83 411	89 798	92 011	98 650
	Alla kommuner, ovägt medel	82 383	84 524	87 114	89 538
Kostnad gymnasieskola hemkommun, kr/elev	Emmaboda	103 969	112 928	108 064	106 692
	Alla kommuner, ovägt medel	97 818	100 294	102 919	107 229
Kostnad gymnasieskola hemkommun, kr/inv	Emmaboda	5 109	5 608	5 117	4 769
	Alla kommuner, ovägt medel	4 465	4 566	4 689	4 537
Kostnad komvux, kr/heltidsstuderande	Emmaboda	42 615	45 710	54 415	55 545
	Alla kommuner, ovägt medel	54 273	48 039	46 346	49 874
Kostnad musik- och kulturskola, kr/inv	Emmaboda	296	305	280	293
	Alla kommuner, ovägt medel	260	261	265	272
Nettokostnad musik- och kulturskola, kr/inv	Emmaboda	271	275	252	262
	Alla kommuner, ovägt medel	226	226	228	235
Nettokostnad bibliotek, kr/inv	Emmaboda	710	764	786	819
	Alla kommuner, ovägt medel	431	437	442	450
Kostnad i förhållande till andel elever som uppnått målen i åk. 9 i kommunala skolor i %	Emmaboda	-	-	923	1 017
	Alla kommuner, ovägt medel	-	842	899	953
Kostnad per betygspoäng i åk. 9 i kommunala skolor, kr/betygspoäng	Emmaboda	-	-	350	363
	Alla kommuner, ovägt medel	-	315	334	341

Antal barn inom barn- och skolbarnomsorg i december



Antal barn inom barn- och skolbarnomsorgen i december	2003	2004	2005	2006	2007	2008	2009	2010	2011	2012
Förskola 0-5 år	307	297	287	280	285	284	286	285	289	267
Fritids 6-12 år	355	327	306	310	285	275	274	265	279	254
Dagbarnvård	19	17	16	12	9	12	10	12	11	8
Fristående verksamheter	31	34	34	33	40	35	31	32	25	33
Totalt	712	675	643	635	619	606	601	594	604	562

MÅL OCH MÅLUPPFYLLELSE

Nya inriktningsmål för kommunen antogs i november 2011. Bildningsnämnden har utifrån dessa fastställt egna mål för perioden 2012-2015. En plan för årligt uppföljningsarbete har utarbetats och introducerats. Målen är många och är satta att uppnås fram till 2015, därför kommer inte alla mål att redovisas i årets bokslut.

Generella mål för samtliga av nämndens verksamheter är att:

- resultaten i den årliga arbetsmiljöenkäten ska förbättras
- vid inköp och resor ska det miljövänligaste inköpet prioriteras
- sopsorteringen och antalet miljöstationer i verksamheten ska öka under perioden
- det ska tas systematisk hänsyn till barnperspektiv och barnkonventionen i beslut som berör barn och ungdomar

Miljöstationen vid Bjurbäcksskolan F-3 har tagits i bruk och en vid högstadiet planeras. Vid längre resor används företrädesvis tåg.

Resultaten i den årliga arbetsmiljöenkäten har förbättrats på några punkter. På andra har dock en försämring skett. När det gäller personalenkäten upplever man att samarbetet med föräldrarna har förbättrats liksom hur samarbetet fungerar i arbetslaget. Något sämre resultat än i fjol uppvi-

sar frågeställningarna om man diskuterar orsaker till sjukfrånvaron och om arbetsmiljön har blivit bättre. Elevernas enkätsvar visar att man upplever en förbättring i hur man tar hand om nya elever på ett bra sätt. Däremot upplevs att man i något lägre grad är med i planeringen av skolarbetet.

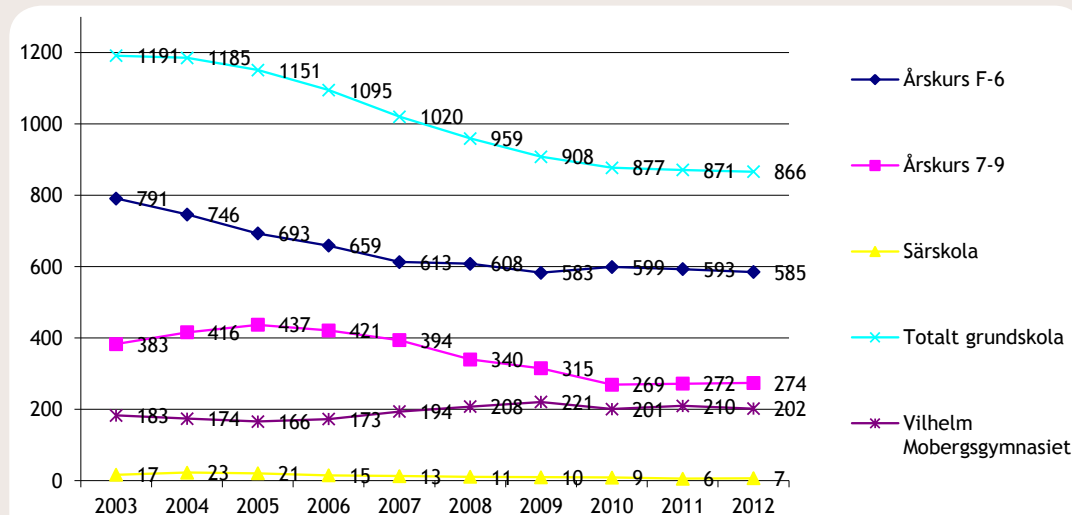
Det borde falla sig naturligt att inom en bildningsnämnd ta hänsyn till barnens perspektiv och så är naturligtvis fallet många gånger. Dock behöver rutinerna för och systematiken i detta utvecklas väsentligt.

GRUNDSKOLAN

Målen för grundskolan är i första hand att elevernas måluppfyllelse ska öka. Bland annat är målsättningen att senast 2014 ska andelen elever i grundskolan med godkända betyg i samtliga ämnen ha ökat till 100 procent. Andelen elever som gör detta är i riket 77,4 procent och i Emmaboda 76 procent. Det är något sämre än riksgenomsnittet och tyvärr långt ifrån det satta målet på 100 procent. Det genomsnittliga meritvärdet, enligt kommun- och landstingsdatabasen Kolada, var för årskurs nio 199 poäng mot 203 i fjol – alltså en liten försämring. I riket var motsvarande siffra 205,4 i år.

Ett annat mål som nämnden har fastställt är att elevernas inflytande över undervisningen ska öka och en plan med progression i elevinflytande

Antal elever i grundskola och eget gymnasium i augusti



Antal elever i grundskola och eget gymnasium i augusti	2003	2004	2005	2006	2007	2008	2009	2010	2011	2012
Årskurs F-6	791	746	693	659	613	608	583	599	593	585
Årskurs 7-9	383	416	437	421	394	340	315	269	272	274
Särskola	17	23	21	15	13	11	10	9	6	7
Totalt grundskola	1 191	1 185	1 151	1 095	1 020	959	908	877	871	866
Vilhelm Mobergsgymnasiet	183	174	166	173	194	208	221	201	210	202

från förskola till gymnasiet ska utarbetas under samma period. Detta arbete är påbörjat och samtliga rektorer för F-6-skolorna bedriver utvecklingsprojekt inom området.

Vidare har målet att under året erbjuda skolbarnsomsorg (fritidshem) även på natt och helg, uppnåtts liksom att kunna tillhandahålla plats senast inom en månad efter ansökan.

Ett mål är att antalet klagomål på verksamheten och överklaganden till Skolinspektionen ska minska till år 2014. Sammanlagt har nio anmälningar gjorts till Skolinspektionen/Barn- och elevombudet sedan 2010, varav en anmälan år 2010, fyra 2011 och fyra under 2012. I samtliga anmälningar har utfallet varit att skola och huvudman i Emmaboda kommun fullföljt sina ålägganden och agerat i enlighet med gällande lagstiftning.

En målsättning är att verksamheten ska kännetecknas av arbetsmiljövänliga och funktionella lokaler. Antalet trådlösa nätverkspunkter och antalet bärbara datorer till såväl lärare som elever ska öka under 2012-2015. Under året har investeringar i höj- och sänkbara skrivbord gjorts inom hela grundskolan liksom IT-investeringar i form av trådlösa nätverk i alla skolor och dataprojektorer i alla klassrum. I någon förskola saknas ännu trådlöst nätverk.

Elevportalen för undervisning och elevdokumentation har utvecklats inom ramen för edWise-

projektet. Modeller för systematisk uppföljning av frånvaro och kränkande behandling på både skol- och huvudmannnivå har utvecklats.

Från och med höstterminen 2012 gäller busskortet för ett helt läsår. Kostnaden per busskort höjdes med fyra procent jämfört med budget. När det gäller skjutsarna för gymnasiesärelever ökade kostnaden per barn jämfört med föregående läsår. Nämnden har beslutat att regelverket för skol-skjutsar ska ses över senast 2014.

FÖRSKOLAN

Förskolan har ett antal mål att arbeta med. Under året har följande uppnåtts:

- senast vid halvårsskiftet 2012 skall barnomsorg på obekväma arbetstider, även natt och helg, erbjudas
- plats inom förskola skall tillhandahållas senast en månad efter ansökan

Arbetet med målet att förbättra det systematiska kvalitetsarbetet pågår och kommer att prioriteras under nästkommande år. Detta gäller även målet med att förbättra arbetet med barn i behov av särskilt stöd och modersmålsstöd.

För målet "förskolans måluppfyllelse ska öka under perioden 2012-2015" håller indikatorer på att utvecklas och prioriteras, dels i enlighet med förskolans läroplan och dels i form av lokala



1. Emmaboda kommuns kommunala musikskola, 2 & 3. The Glass Factory i Boda, 4. Vilhelm Mobergsgymnasiet



mål för Emmaboda kommuns förskolor. Även i förskolan är målet att verksamheten ska kännetecknas av arbetsmiljövänliga och funktionella lokaler. Antalet trådlösa nätverkspunkter har ökat under året och på flera förskolor finns nu iPad att använda i den pedagogiska verksamheten. En ny modell för hur den s.k. pedagogiska resursen används har tagits i bruk. Varje enhet har nu en arbetslagssamordnare med ett uttalat ansvar för pedagogiska diskussioner och kvalitetsutveckling. Därutöver har ett resursteam om tre personer anställts dels för att bidra till det pedagogiska utvecklingsarbetet, dels för att frigöra tid för övrig personals planering och kompetensutveckling.

GYMNASIET OCH VUXENUTBILDNING

Under 2012 fick Vilhelm Mobergsgymnasiet (VMG) en ny skolledning då båda de tidigare rektorerna gick i pension under året. Ungefär hälften av eleverna i årskurs 9 sökte till gymnasiet i Emmaboda. Resten av eleverna sökte utbildningar främst i Kalmar, Nybro och Växjö. Målet är att minst 45 procent av eleverna i årskurs 9 i Emma-

boda kommun ska välja att studera på Vilhelm Mobergsgymnasiet, en siffra som varit cirka 50 procent de senaste två åren. I Emmaboda har det industritekniska programmet högst söktryck. Vidare finns en målsättning att andelen elever från andra kommuner som söker till Vilhelm Mobergsgymnasiet ska öka. Cirka 30 elever på skolan kommer i dag från andra kommuner.

Nämndens målsättning är att andelen gymnasieelever på VMG på högskoleförberedande program som når grundläggande behörighet till högskolan ska vara 100 procent. Antalet elever med slutbetyg steg från föregående år med 10 procent och av dessa hade 100 procent behörighet till högskolan mot 86,7 i riket.

Ett annat mål som nämnden uppgett är att alla elever på yrkesförberedande program ska ha fullständiga betyg efter genomgången utbildning, vikt i år var 100 procent. Den genomsnittliga betygspoängen för elever med slutbetyg är densamma som föregående år, det vill säga 14,6 på en 20-gradig skala.

Målsättningen att elever och anställda inom

bildningsnämndens verksamheter år 2014 ska känna sig mer nöjda med sin möjlighet till inflytande gäller för alla skolformer. På gymnasiet arbetar man med frågan och utvecklar en plan för detta tillsammans med eleverna och elevrådet.

I övrigt bedriver skolan ett projekt med en skola i den polska vänorten Bartoszyce där elever från respektive land besöker varandra. Språkresor har företagits till Tyskland, Spanien, England, Frankrike och Italien.

KULTUR

Under året förbereddes övergången vid årsskiftet 2012-2013 till en tydligare sammanhållen organisation av kulturverksamheterna. Ärendehantering och administration kring kulturutskottet har utvecklats. Ett mål inom det kulturpolitiska området under året har varit att utarbeta och fastställa en kulturplan – något som uppfyllts. Denna plan ska styra verksamheten och bidra till att besöksantalet inom kultur och bibliotek ska öka fram till 2014, liksom resultatet av nöjdhetsindex inom kulturutbudet. Målet att förvaltningen ska ta fram ett uppdaterat kulturmiljöprogram för Emmaboda kommun pågår och kommer att uppfyllas för 2014. År 2012 genomfördes en förstudie i samverkan med Kalmar läns museum och Länsstyrelsen för att gå vidare med en revidering av kulturmiljöprogrammet. Länsstyrelsen beviljade 190 000 kronor till projektet.

Målet att inflytandet på kommunens kulturverksamhet ska öka genom olika typer av möten och fokusgrupper inom kulturlivets olika delar har förverkligats under året bland annat i samband med framtagandet av kulturplanen. Regelverket för föreningsbidrag håller på att ses över och ska vara klart senast 2014.

Även kulturverksamheten ska kännetecknas av arbetsmiljövänliga och funktionella lokaler. Antalet trådlösa nätverkspunkter har ökat och under året har det reinvesterats i möbler – såväl för verksamheten som för kontorsarbete.

Enheten för allmäncultur ansvarar för många olika insatser och verksamheter – från nätverk till föreningsstöd och arrangemang av olika slag. Under 2012 bildades en rådgivande Konstgrupp. Kommun-ägd konst visades på Emmaboda bibliotek och placerades därefter ut i kommunala lokaler. En öppen tävling inför den konstnärliga gestaltningen av Lindås skola lockade 24 konstnärer. Pamela Karlsson vann.

THE GLASS FACTORY, BODA GLASBRUK

Under år 2012 har program- och konferensverksamheten utvecklats. Bland annat tolv olika utställningar och fyra berättarkaféer har genomförts. Antal besök under året har varit 25 058. Museet har haft nationella och internationella samarbeten och utbyten med bland andra Linnéuniversitetet, Konstfack, Glasskolan i Orrefors, Kulturparken Småland, Svenska Emigrantinstitutet, Kalmar läns museum, Tacoma Museum of Glass, Mava Museum of Glass, Riihimäki Museum of Glass, Röhsska museum, Nationalmuseum, ABF och Bornholms designskole och Kalmar konstmuseum.

The Glass Factory, har under året representerat Sverige på European Glass Context samt hållit många externa föredrag på regionala, nationella och internationella institutioner och organisationer. Regionförbundet Kalmar län, skola och kultur och Kulturrådet för utvecklingen av ateljéverksamhet för barn och unga har bidragit med medel till det så kallade Glaspedagogikprojektet. Museet har också fått bidrag av Regionförbundet Kalmar län för det internationella utbytesprojektet Frigger Tactics.

Målet är att The Glass Factory ska ha fått regionalt ansvar för glas, ökat sitt samarbete med regionen och ökat besöksantalet med 20 procent till 2014.

KULTURSKOLAN

Kulturskolan stod värd för en regional Musik- och kulturskolchefsträff och deltog med sju andra kulturskolor i en konferens med fokus på framtidsprojektet "Kulturskola 2030". En gemensam regional utvecklingssatsning mellan fyra län var temat. Emmaboda kommunala kulturskola var i år ensam arrangör av det kommunala Luciatåget. Det var ett hektiskt program med tolv framträdanden.

BIBLIOTEKEN

År 2012 var ett aktivt år för Emmaboda bibliotek. Både utlåningsstatistik och besöksstatistik visar goda siffror. Målet att biblioteken ska ha fortsatt hög utlåningsfrekvens har uppnåtts, vilket framgår av den nationella utlåningsstatistiken. Emmaboda kommun är etta i landet när det gäller barn och ungdom, och tvåa när det gäller vuxenutlån. Under året har flera kampanjer genomförts med insatser riktade mot målgrupperna tonåringen och småbarnsföräldern. Biblioteket arrangerade

berättarstunder på olika språk, under 2012 gällde det somaliska och bosniska. Det arrangerades ett stort antal program inom ramen för GoOn bland annat med Strindbergstema.

LSS-VERKSAMHETEN

Av de tio områden som kan beviljas stöd inom LSS-lagstiftningen ansvarar bildningsförvaltningen för sju gällande barn och ungdomar. De budgetmässigt största är korttidsboende, boende med särskild service i samband med specialskolor/gymnasiesärskolor på annan ort, samt assistenter. Sammanlagt har 28 barn och ungdomar någon form av insats inom LSS. De största kostnaderna uppstår, som för andra elevgrupper, under ungdomsåren för att sedan minska med stigande ålder. Nämnden har som mål att LSS-verksamheten ska kännetecknas av arbetsmiljövänliga och funktionella lokaler. Under året har trådlöst nätverk installerats på Kotten och IT-utrustningen har moderniserats och förbättrats.

JÄMSTÄLLDHET OCH FRISKVÅRDSINSATSER

De flesta som arbetar inom bildningsförvaltningen är kvinnor. Vid nyrekrytering beaktas jämställdhets-perspektivet och fler män försöker rekryteras. Förvaltningen har påbörjat arbetet med att utarbeta en jämställdhetsplan. Den är dock inte klar ännu. På alla skolor finns sedan flera år en likabehandlingsplan som revideras årligen och som nämnden följer upp.

För att uppmuntra till friskvård försöker cheferna inom förvaltningen att få medarbetarna att använda kommunens friskvårdsbidrag i högre grad. Sjukfrånvaron har minskat och har nu stabiliserats på cirka 3,5 procent per år jämfört med 5-6 procent för fem år sedan.

EKONOMI

Förvaltningen som helhet visar i bokslutet 2012 på ett överskott med totalt 958 000 kronor mot budget. Förvaltningens personalkostnader slutar på plus 126 000 kronor. Övriga kostnader visar på kostnader 484 000 kronor under budget och intäkterna på 347 000 kronor bättre än budget.

Central verksamhet visar på ett positivt resultat om totalt 3 429 000 kronor. En mycket stor del av detta överskott förklaras av ej utnyttjade personalmedel. Det har bland annat varit vakanser under hela eller delar av året som inte tillsatts. Den största anledningen är dock att antal barn-timmar inom förskolan och skolbarnsomsorgen

minskat vilket påverkat budgetens rörliga resurs.

Bjurbäcksskolan 0-12 år, Bjurbäcksskolan 13-16 år och Yttre bildningsområdet visar 2012 sammantaget på ett resultat på minus 4,2 miljoner kronor. Utgången beror till övervägande del på att personalkostnaderna varit högre än budget. Orsaken till detta bör analyseras närmre. Tittar man på hela förvaltningens personalkostnader är dock resultaten bättre än budgeterat.

Vilhelm Mobergsgymnasiet har haft färre elever på komvux än budgeterat. Under året kunde inte heller en planerad studieresa genomföras. Resultatet är därför 859 000 kronor bättre än budgeterat.

Området Skutan uppvisar ett resultat som är 898 000 kronor bättre än budget. Ekonomin för driften av The Glass Factory har utvecklats positivt och hamnar endast 50 000 kronor ifrån budget. Kulturområdet totalt uppvisar ett smärre överskott. Området LSS/LASS gör ett positivt resultat bland annat beroende på ärenden som avslutats under året. Även särskilda behov och elevhälsa visar ett resultat bättre än budget.

FRAMTID

Inför budgetåret 2014 kommer förvaltningen att implementera den nya organisationsstrukturen. Det gäller inom det budgetadministrativa området och i olika informationsmaterial, exempelvis webbsidorna. Taxor och resursfördelningsmodellerna för skola och förskola kommer att ses över och eventuellt förändras. Förvaltning och nämnd måste fortsätta arbetet med att utarbeta rutiner för ett systematiskt kvalitets- och uppföljningsarbete. Dels måste utvecklingen ske på huvudmannanivå men också de enskilda verksamheterna måste utveckla sina rutiner och följas upp av förvaltningen.

Ett stort arbete de kommande åren är att verkställa IKT-planen. Detta arbete fordrar såväl ekonomiska som personella resurser. IT-pedagoger behövs på varje skola och antalet bärbara datorer och motsvarande bland eleverna måste öka för att Emmaboda ska hålla jämna steg med den IT-pedagogiska utvecklingen i omvärlden. Under 2013 ska åtminstone årskurs 7 och 8 få bärbara datorer.

Arbetet med arkiven inom hela förvaltningen kommer att fortskrida och bildningsnämndens mål är att arkiven ska ordnas för att öka allmänhetens möjligheter till insyn i verksamheten.

Vi tror att kostnaderna för gymnasieskolan kommer att öka då ett par för verksamheten

1. En dag med Moberg, 2. Slöjdcafé, 3. Kommunal konst på biblioteket



centrala avtal håller på att omförhandlas.

Det finns ett behov av upprustning av förskolorna. Beslut är fattat att inleda en förstudie till en ny förskola i Fyrklövers ställe. Denna bör inrymma möjligheter för barnomsorg även natt och helg.

Huvudbibliotekets lokaler i Emmaboda Folkets hus är i behov av upprustning och utbyggnad, något som förhoppningsvis kan

komma igång under de kommande åren.

Förvaltningen har att arbeta med en mängd utvecklings-, utrednings- och förbättringsprojekt de kommande åren. Hit hör att upprätta en fysisk skolplan, öka antalet e-tjänster, utreda utvecklingslärtjänster, ta fram en skolkulturplan, utveckla undervisningen och det pedagogiska ledarskapet för ökad måluppfyllelse med mera.

Socialnämnden

ÖVERGRIPANDE VERKSAMHET

Under 2012 inledde socialförvaltningen stora satsningar för att öka kunskapen inom mål- och förbättringsarbete. Arbete kommer att fortsätta 2013 med avsikten att öka kunskapen om strategiskt arbete och resultatstyrning för ökad kvalitet och öppenhet. Som en del i arbetet genomför ledningsgruppen och stödfunktioner tillsammans utbildningen *leda för resultat* som leds av Sveriges kommuner och landsting (SKL). Utbildningen riktar sig särskilt mot moderna kvalitetsmetoder, öppna jämförelser och utvecklad data som speglar faktiska resultat.

För att tydliggöra kopplingen mellan politikens mål och verksamhetens förbättringsarbete infördes metoden balanserad styrning inför årsskiftet 2012/2013. Metoden är ett verktyg för strategiskt förbättrings- och målarbete och användes under höstens målarbete inför 2013. Utifrån de övergripande inriktningsmålen som fullmäktige fastslätt har nämnden antagit mål som sedan samtliga verksamheter utgått från i sina målarbeten. Samtliga mål har effektmått och resultatet av dessa presenteras för nämnden i november.

Utredningen om förutsättningar för lagen om valfrihet (LOV) inom kommunens hemtjänst har genomförts under 2012. Rapportens verksamhetsstatistik kommer att ligga till grund för en fortsatt utredning gällande LSS och även möjligheten till ett resursfördelningssystem.

De stimulansmedel som har delats ut från Socialstyrelsen till socialförvaltningens verksamheter mellan 2007 och 2012 avslutades i december 2012. Stimulansmedlen har fördelats mellan områdena; rehabilitering, kost/nutrition, demensvård, läkemedelsgenomgångar och det sociala innehållet. I fortsättningen kommer Socialstyrelsen att följa kommunernas resultat genom nationella register och basera ersättning utifrån prestation.

Hösten 2012 beslutade nämnden att kommunen ska ingå i det nationella registret Senior alert som startas 2013.

INDIVID- OCH FAMILJEOMSORG

Inom individ- och familjeomsorgen pågår ett ständigt utvecklingsarbete. Verksamheten arbetar kontinuerligt med att utveckla, klargöra roller och

förtydliga mål och riktlinjer. Under 2012 genomfördes introduktionen av förste socialsekreterare. Under 2012 har också riktlinjerna för ekonomiskt bistånd reviderats och förtydligats samt att det även påbörjats en revidering av målen och riktlinjerna för missbruksvården. I samband med utbildningen *leda för resultat* inleddes en utvärdering av öppenvårdsinsatserna inom missbruksvården.

Verksamheten har under 2012 påbörjat ett arbete med att ta fram en struktur för ungdomar som utslussas från boendet för ensamkommande ungdomar.

Personal inom fältverksamheten har genomgått en medlingsutbildning och en revidering av fältets riktlinjer har skett under 2012.

Under 2012 har verksamheten fokuserat extra på arbetet med våld i nära relationer och barn som bevittnat våld. Samtlig personal inom individ- och familjeomsorgens verksamhet har arbetat med att ta fram en handlingsplan inom området. Verksamheten har ansökt om BBiC licens och fått denna. En internkontroll av akter inom samtliga områden har genomförts och förbättringsarbete för rättsäker dokumentation pågår.

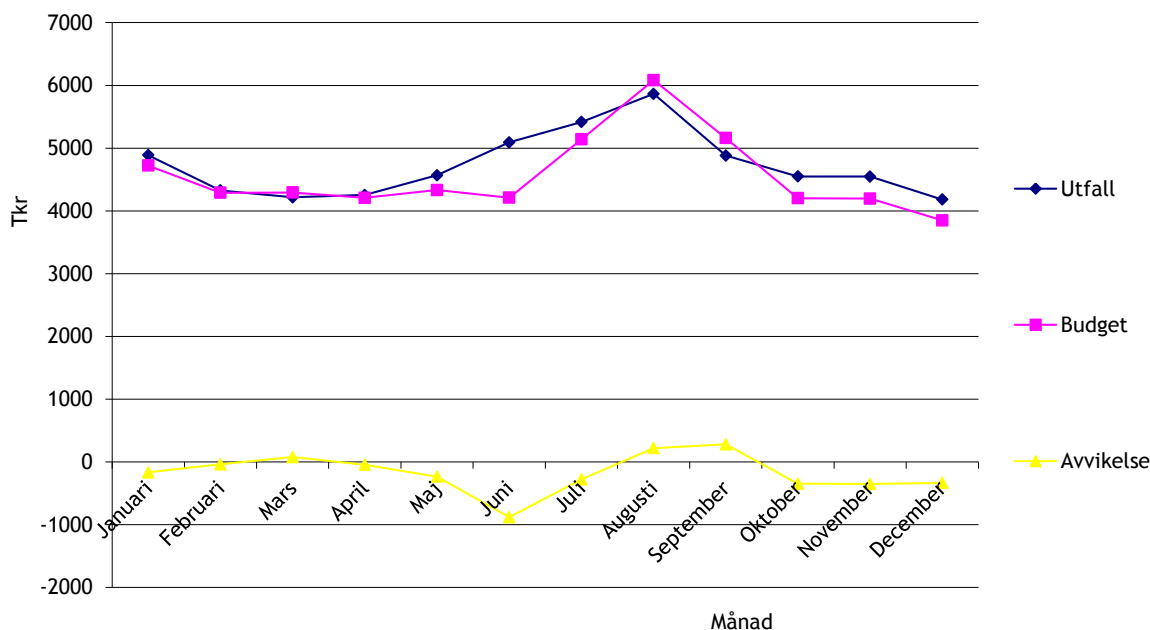
ÄLDREOMSORG

Alla enhetschefer inom äldreomsorgen, hälso- och sjukvårdschefen, medicinskt ansvarig sjuksköterska, biståndshandläggare och verksamhetsutvecklare har genomfört en högskoleutbildning med inriktning mot lokalt värdegrundsarbete. I samband med utbildningen arbetades det fram förslag på värdighetsgarantier. Dessa garantier har sedan presenterats för omsorgsassistenterna, rehab personal och sjuksköterskor inom samtliga serviceområden. I diskussionsgrupper har sedan personalen fått möjlighet att diskutera utifrån verksamhetens förutsättningar, möjligheter och prioriteringar. Förslagen ska sammanställas för presentation till ansvarig nämnd under 2013.

Omvårdnadslyftet inleddes under hösten 2012 och erbjuder alla omsorgsassistenterna inom äldreomsorgen möjlighet att läsa omvårdnadsprogrammet eller komplettera sin utbildning med särskilda kurser.

Projektet Nya tider infördes för personalgrupperna i Algutsboda serviceområde som nu har

Skillnader mellan utfall och budget inom äldreomsorgen 2012



Driftredovisning tkr	Bokslut 2010	Bokslut 2011	Bokslut 2012	Budget 2012
Intäkter	34 551	38 917	36 852	27 898
Kostnader	-166 134	-171 537	-174 800	-164 919
Nettokostnader	-131 583	-132 620	137 949	-137 021
Budgetavvikelse	744	2 442	-928	



möjlighet att välja sysselsättningsgrad.

Socialnämndens planering för att omvandla ytterligare sju särskilda boenden på Bjurbäcksgatan 46 till trygghetsboenden återremitterades från kommunstyrelsen. Kommunstyrelsen ansåg att det fanns brister i dialogen mellan socialnämnden och det kommunala pensionärsrådet (KPR) kring omvandlingen. Utifrån beslutet inleddes en dialog mellan nämnden och KPR angående hur man ska gå vidare i frågan gällande trygghetsboende. Organisationerna som ingår i det kommunala pensionärsrådet valde att tillsammans skriva under en avsiktsförklaring. I avsiktsförklaringen beskrev de att deras ståndpunkt var att omvandlingen ska ske utifrån förutsättningar att byggnation av nya särskilda boenden inleddes.

Äldreomsorgen har under 2012 gått med ett ekonomiskt underskott. Verksamheterna har varit tvungna att ta in extra resurser för att kunna verkställa beviljade insatser. Ovan visar diagrammet differensen mellan avsatt budget och utfall (faktiska kostnader) samt vilka månader avvikelserna mellan budget och kostnader inträffat.

Skillnader mellan utfall och budget inom äldreomsorgen 2012

HÄLSO- OCH SJUKVÅRD

Utifrån den regionala avsiktsförklaringen mellan

regionförbund och landstingsstyrelse arbetar sjuksköterskorna med det palliativa registret. Det palliativregistret är ett nationellt kvalitetsregister som är till för alla som vårdar människor i livets slut. I registret besvarar personalen som vårdat en just avliden människa ett trettioital frågor kring den sista veckan i livet för den enskilde. Målet är att oavsett sjukdom så ska alla som dör i en av sjukvården väntad död kunna känna en trygghet. Genom att arbeta för en ökad registrering har verksamheten uppnått en mer än 70-procentig registrering vilket generat prestationsersättning.

LSS

Arbetsmiljöverket granskade under året LSS-verksamheten och genomförde en riskbedömning. Synpunkter utifrån granskningen var att det saknades beredskap på arbetsledarnivå. LSS är en del av socialförvaltningen men det är viktigt att se alla enheter inom socialtjänsten ur ett helhetsperspektiv. Det innebär att vårt svar till arbetsmiljöverket var att den beredskap som finns idag med socialnämndens ordförande under vardagarna och med personal inom individ- och familjeomsorgen på helgerna får vara basen för vår beredskap. Socialförvaltningen har inte fått någon återkoppling på detta svar.

Revisorerna i Emmaboda kommun har på

Nyckeltal	Bokslut	Bokslut	Bokslut	Budget
	2010	2011	2012	2012
Nettokostnad per invånare (kr)	14 332	14 628	15 352	15 039
Nettokostnad ekonomiskt bistånd (tkr)	4 368	3 927	4 456	4 200
Antal hushåll som erhållit försörjningsstöd under året	185	169	161	
Nettokostnad per hushåll (kr)	23 610	23 237	25 194	
Antal placerade missbruk	2	5	2	
Antal vårddygns missbruk	291	430	114	
Antal placerade barn i vård	5	1	2	
Antal vårddygns barn i vård	715	27	303	
Antal personer med personlig assistans 31/12	19	19	19	
Antal personer med hemsjukvård 31/12	231	230	251	



uppdrag av PwC granskat om socialnämnden säkerställt att utförandet av LSS-insatser dokumenteras i enlighet med riktlinjer och rutiner. Ett förbättringsarbete utifrån de brister som framkom är påbörjat tillsammans med enhetschefer och biståndshandläggare.

Personalförändringar på gruppboende och inom daglig verksamhet har skett under 2012. Anledningen är att personer som idag bor på gruppboende kommer upp i en ålder där de inte kan delta i daglig verksamhet och istället är hemma under dagtid. Detta kräver en ökad grundbemannning, verksamheten ser också ett behov av att utveckla daglig verksamhet för nya målgrupper för att tillgodose behov i olika åldrar.

Under hela 2012 har det funnits två lediga gruppboendelägenheter.

Många ärenden inom personlig assistans står inför en omprövning. Detta innebär att kommu-

nen måste följa samma strikta förhållningssätt som Försäkringskassan och rådande lagstiftning

SOCIALPSYKIATRI

Under året har nämnden antagit nya riktlinjer för socialpsykiatrins verksamhet.

Två medarbetare har genomgått en utbildning till Case Manager (CM). CM fungerar som en vård- och stödsamordnare och samordnar de insatser som ges till personer med psykisk sjukdom och psykiska funktionsnedsättningar.

MÅL OCH MÅLUPPFYLLELSE

Socialnämndens målarbete utgår från fullmäktiges inriktningsmål. Nämndens målarbete inleddes under hösten med en dag där politiker, chefer och övergripande tjänstemän utbildades i metoden balanserad styrning. Efter utbildningen presenterades verksamheternas behov och utvecklings-

möjligheter som ledningsgruppen arbetat fram i samverkan med chefsgruppen. Nämnden fick sedan tid att arbeta med att ta fram övergripande mål för 2013. Målen presenterades för cheferna i verksamheten som fick i uppdrag att ta med sig målen till sina medarbetare för diskussion om hur de kan brytas ned i respektive verksamhet. Varje mål ska ha effektmått och ett datum för uppföljning.

Verksamheternas mål och resultat redovisas för ansvarig nämnd. Resultatet utifrån nämndens övergripande mål presenteras i ett styrkort under hösten.

EKONOMI

Socialnämndens resultat 2012 uppgår till -928 000 kronor. Resultatet är fördelat per område enligt följande:

Central verksamhet	-1 965 tkr
Individ- o familjeomsorgen	2 659 tkr
Äldreomsorgen	-2 100 tkr
Hälso- och sjukvården	452 tkr
LSS-omsorgen	48 tkr
Socialpsykiatrin	-23 tkr
Projekten	1 tkr

Prognosen vid delårsbokslutet visade på ett underskott med 1 000 000 kronor. Det är en differens med 72 000 kronor mot årets resultat. Det är stora differenser per område men totalt stämmer prognosen i augusti med årets resultat. Den främsta orsaken till underskottet är en reservation för befarade kostnader på 2 168 000 kronor avseende en placering i annan kommun. Det pågår en tvist mellan kommunen och företaget. Denna kostnad belastar central verksamhet.

Äldreomsorgen gör ett stort underskott, vilket främst beror på personalkostnaderna, minus 2 100 000 kronor, varav 388 000 kronor är för Nya tider i Algutsboda. Individ- och familjeomsorgen visar ett stort överskott vilket främst beror på personalkostnader och placeringskostnader.

Det unga mobila teamet som bedrivs tillsammans med bildningsnämnden visar ett underskott på 115 000 kronor för socialnämndens del. Detta beror främst på högre personalkostnader.

Individ- och familjeomsorgen visar ett stort överskott som bland annat beror på lägre personalkostnader, cirka 1 200 000 kronor. Det har varit många vakanser och partiella ledigheter under året. Kostnaden för ekonomiskt bistånd är 144 000 kronor lägre än budget och kostnaden

jämfört med 2011 är cirka 92 000 kronor lägre. Kostnaderna för familjehem och kontaktfamiljer har också minskat och visar ett överskott med cirka 328 000 kronor. Kostnaderna för placeringar jämfört med 2011 har minskat med cirka 346 000 kronor och visar ett överskott på 679 000 kronor.

Ensamkommande flyktingbarn gör ett överskott med cirka 600 000 kronor. Överskottet på statsbidraget för flyktingverksamheten har förts över till 2013.

Hemtjänstavgifterna visar ett överskott på drygt 500 000 kronor, medan det är underskott på hyresintäkter och interna bilkostnader. Det är främst Vissefjärda och Algutsboda som har haft svårast att klara sin budget. Alla serviceområden visar underskott utom Emmaboda södra.

Hälso- och sjukvårdens överskott beror främst på att socialnämnden har fått ett tilläggsanslag i budgeten på 675 000 kronor till restvärdet av de hjälpmedel som var förskrivna vid årsskiftet 2012. Det har varit ett rehab projekt och ett projekt med läkemedelsgenomgångar under året som har gjort att vissa lönekostnader har belastat stimulansmedel.

LSS-omsorgen har klarat sin budget med ett litet överskott. Omsorgsbehovet på gruppbostäderna har ökat vilket har gjort ett underskott med cirka 750 000 kronor. Detta har kunnat kompenseras med ett överskott på det vuxna mobila teamet, korttidsplatser och daglig verksamhet.

Socialpsykiatrins underskott beror till största delen på personalkostnader.

FRAMTID ÖVERGRIPANDE

Utbildningen *leda för resultat* fortsätter under 2013 och de förbättringsarbeten som genomförts under utbildningen ska vara klara i maj 2013.

Utifrån resultat i öppna jämförelser kommer ledningsgruppen att prioritera förbättringsarbeten som ska genomföras. Extra vikt kommer att läggas på att skapa ett systematiskt kvalitetsarbete som kontinuerligt följs upp och utvärderas.

Arbetet med att skapa en E-förvaltning fortsätter. Syftet är att skapa en bättre användarvänlighet och service gentemot kommuninvånaren och även effektivisera administrationen "på insidan". För socialförvaltningens verksamhet kommer detta att innebära att tjänsten ansöka om trygghetstelefon via hemsidan införs.

Förbättringar av klagomålshantering och digitala lösningar för att minska pappershantering kommer också att införas.

INDIVID- OCH FAMILJEOMSORG

Individ- och familjeomsorgen vill fortsätta utveckla öppenvården och verksamheten för ensamkommande barn och ungdomar. Det är även viktigt att fullfölja arbetet med att höja kunskapen och beredskapen kring våld i nära relationer och barn som bevittnat våld.

Individ- och familjeomsorgens verksamhet kommer också att ingå i en mellankommunal samverkan kring uppstart av ett barnahus. Syftet med barnahus är att i en trygg, barnvänlig miljö låta barn som misstänks vara utsatta för övergrepp vara i centrum för utredningsprocessen.

ÄLDREOMSORG

Kvaliteten i verksamheten ska synliggöras genom arbetet med värdighetsgarantin. De värdighetsgarantier som politiken fastlår kommer att presenteras för KPR och tryckas i broschyrer.

Nya tider som ger arbetstagaren möjlighet att välja sysselsättningsrad ska införas i ytterligare serviceområden.

För att effektivisera resurser kommer äldreomsorgen se över möjligheterna till ett nytt resursfördelningssystem. Verksamheten idag förefaller inte vara så flexibel som de skulle kunna vara då bemanningen förblir densamma oavsett omsorgstygnd. Flexibilitet skapar både dynamik och följsamhet i bemanningen.

HÄLSO- OCH SJUKVÅRD

I hälso- och sjukvårdens verksamhet kommer ett förbättringsarbete gällande tillgänglighet genomföras under 2013. En enkät till samtliga hemsjukvårdspatienter kommer att skickas ut med frågor som berör upplevelsen av sjuksköterskornas bemötande och tillgänglighet.

LSS

Inom LSS-verksamheten kommer en utbildning för att stärka medarbetarnas kompetens inom

social dokumentation genomföras. Det unga och det vuxna mobila teamet kommer att utveckla en samverkan där vi sektorsövergripande tar tillvara de resurser som finns inom kommunen. Samarbetet är ett led i handlingsplanen för samverkan mellan social- och bildningsnämnden.

SOCIALPSYKIATRI

De två medarbetarna som genomgått utbildning i CM kommer att inleda arbete utifrån utbildningen. Målet är att erbjuda samordnade insatser som underlättar för individens kontakt med olika myndigheter.

JÄMSTÄLLDHET, FRISKVÅRDSINSATSER, BARNBOKSLUT

Inom socialförvaltningen arbetar en majoritet kvinnor. Vid nyrekrytering beaktas jämställdhetsperspektivet och möjlighet att skapa en mer jämn könsfördelning i verksamheten. Under 2013 kommer en jämställdhetsplan arbetas fram utifrån den övergripande jämställdhetspolicyn. För att motverka en snedfördelning av kön i förvaltningen måste socialnämnden i en framtid aktivt arbeta för att följa utvecklingen vad gäller löner och anställningsvillkor men även föreslå åtgärder för att uppnå ett mer jämställt arbetsliv. Alla anställda ska behandlas lika oavsett kön, etnisk tillhörighet, ålder, sexuell läggning och religion.

För att stimulera friska medarbetare så ska varje chef uppmuntra sina medarbetare att använda kommunens friskvårdsbidrag och arbetsgivarriktens Må bra kort. Socialförvaltningen kan glädjas åt den positiva riktningen av den totala sjukfrånvaron. 2006 var den totala sjukfrånvaron 7,1 procent och 5 år senare uppvisas ett resultat på 4,3 procent 2011. Denna siffra har även förbättrats under 2012 och resultatet var 3,7 procent den 31 december 2012.

Socialnämnden har riktlinjer som tar hänsyn till barnperspektivet i varje beslut där det finns barn i familjen.



Grillkväll på allaktivitetshuset Loket i Emmaboda.

De kommunala bolagen

EMMABODA FASTIGHETS AB

Nyckeltal	2011	2012
Omsättning, Mkr	13,7	15,4
Balansomslutning, Mkr	121,6	115,0
Likviditet (kassa, bank), Mkr	0,4	0,8
Soliditet %	1,9	0,8
Årsresultat, Mkr	-5,3	-1,4
Antal årsarbetare, st	0,5	0,0

Emmaboda Fastighets AB är ett av kommunens helägda bolag. Bolaget ska uppföra, överta och överlåta samt förvalta byggnader med i huvudsak arbetslokaler. Bolaget ska i samverkan med kommunledningen medverka i lokaliseringsärenden och arbeta för att stödja och utveckla kommunens näringsliv.

All administration och skötsel av fastigheter köps av eller sker genom Emmaboda Bostads AB.

EKONOMI

Årets resultat på -1,4 miljoner kronor beror till stor del på att vissa fastigheter i fastighetsbeståndet dras med kraftiga underskott.

VÄSENTLIGA HÄNDELSER

Beslut om försäljning av fastigheterna Gröngölingen 1 och Örnén 5.

FRAMTID

Inför verksamhetsåret 2013 finns ett antal outhyrda lokaler. Detta ger stora möjligheter i arbetet med att utveckla näringslivet i samverkan med kommunen.

EMMABODA BOSTADS AB

Nyckeltal	2011	2012
Omsättning, Mkr	50,3	51,8
Balansomslutning, Mkr	278,5	246,4
Likviditet, Mkr	11,3	11,6
Soliditet, %	10,7	11,7
Årsresultat, Mkr	3,8	3,3
Antal årsarbetare, st	13	13

Emmaboda Bostads AB är ett av kommunens helägda bolag. Ändamålet med verksamheten är att tillhandahålla bostäder i Emmaboda kommun.

EKONOMI

Årets resultat slutade på 3,3 miljoner kronor. Det ekonomiska resultatet är bra, men fortsatt otillräckligt i förhållande till det stora underhålls- och renoveringsbehov som vi ser framför oss.

Investeringar har totalt under 2012 skett med 2,4 miljoner kronor jämfört med 3 miljoner kronor år 2011.

VÄSENTLIGA HÄNDELSER

Uthyrningsgraden har förbättrats något men ligger fortfarande under målsättningarna. Kundenkäten som gjordes under året visar att vi arbetar med de förbättringsområden som önskas men att det tar för lång tid att nå resultat. Genom att frigöra resurser från nu färdigställda projekt hoppas vi framöver kunna förbättra ledtiderna gällande reparation och underhåll.

FRAMTID

Bolagets fastighetsplan anger att ingen nettoökning av antalet lägenheter ska ske de närmaste åren. Vi ser ingen anledning till att bygga mer än vi samtidigt säljer och river. Fortsatt gäller ett omfattande underhålls- och renoveringsbehov i framtiden.

EMMABODA ELNÄT AB

Nyckeltal	2011	2012
Omsättning, Mkr	25,9	26,5
Balansomslutning, Mkr	75,4	76,0
Likviditet, Mkr	0,0	0,0
Soliditet %	32,0	32,7
Årsresultat, Mkr	1,1	0,9
Antal årsarbetare, st	13	14

Emmaboda Elnät AB är ett av kommunens helägda bolag. Bolaget ska bedriva nätverksamhet med syfte att distribuera elenergi samt entreprenadverksamhet inom energisektorn.

EKONOMI

Årets resultat efter finansnetto är positivt, 1 miljon kronor, främst på grund av av lägre nätförluster, att elpriserna varit låga och personalkostnaderna likaså. Årets investeringsutgifter hamnade på 2,9 miljoner kronor (1,6 miljoner kronor).

VÄSENTLIGA HÄNDELSER

Under året har alla nätavtal för hög- och lågspänningskunder tecknats om, alla kunder har nu samma avtalsinnehåll.

FRAMTID

Framtiden präglas av ytterligare kabelfiering i nätet för att minska sårbarheten för störningar för konsumenter och näringsidkare.

EMMABODA ENERGI & MILJÖ AB

Nyckeltal	2011	2012
Omsättning, Mkr	57,9	63,1
Balansomslutning, Mkr	219,2	223,8
Likviditet (kassa, bank), Mkr	0,2	0,3
Soliditet, %	8,4	8,7
Årsresultat, Mkr	-4,0	1,2
Antal årsarbetare, st	9	9

Emmaboda Energi & Miljö AB är ett av Emmaboda Elnät AB helägt bolag. Bolaget ska bedriva produktion och distribution av fjärrvärme, vatten, avlopp och renhållning, handel med fjärrvärme, vatten, avlopp och renhållning samt entreprenadverksamhet inom energisektorn.

EKONOMI

Årets resultat på 1,2 miljoner kronor kan främst förklaras av den återföring som gjorts gällande avsättning Lidahults Deponi. Rörelseresultatet för de olika affärsområdena har förbättrats mot föregående år.

För verksamheten vatten och avlopp har det under 2012 investerats i ledningsnäten. De åtgärder som är tagna räcker dock inte utan ledningsnäten planeras fortsätta förbättras.

Inom renhållning så har det under året pågått ett projekt för att samla in matavfall, projektet planeras pågå och slutföras under 2013.

Trots förbättringar och effektiviseringar inom fjärrvärmeområdet så dras verksamheten fortfarande med en förlust. Arbetet med att sänka kostnaderna för bränsle pågår.

Bolagets bruttoinvesteringar uppgick till 11 miljoner kronor (7 miljoner kronor)

VÄSENTLIGA HÄNDELSER

Det väsentligaste som hänt under året är det fortsatta arbetet med att förbättra resultatet inom de

olika verksamheterna. Fibernätutbyggnaden på landsbygden är positivt för hela kommunen. Inom renhållningen pågår projektet med att samla in matavfall ett projekt som påbörjades under året.

FRAMTID

Att fortsätta effektiviseringen av befintliga anläggningar för minskning av bränsle, kemikalier och elförbrukning. Satsningen på fibernät är en viktig faktor och vi har en stor del i arbetet för den utbyggnad som planeras.

MÖJLIGHETERNAS HUS AB

Nyckeltal	2011	2012
Omsättning, Mkr	12,6	13,0
Balansomslutning, Mkr	8,5	17,5
Likviditet (kassa, bank), Mkr	0,1	2,6
Soliditet, %	27,9	20,0
Årsresultat, Mkr	0,6	1,5
Antal årsarbetare, st	28,0	27,0

Möjligheternas Hus AB är ett av kommunens helägda bolag. Bolaget ska på uppdrag av kommunen eller av dess bolag utföra tjänster inom miljö- och arbetsmarknadsområdet. Bolaget bedriver sin verksamhet på miljöstationen i Emmaboda samt på pallfabriken i Vissefjärda.

EKONOMI

Årets resultat efter finansnetto blev 1,5 miljoner kronor (600 000 kronor 2011) med den enkla förklaringen att intäkterna ökat och kostnaden för material minskat. Investeringsutgifterna hamnade på 6,8 miljoner kronor.

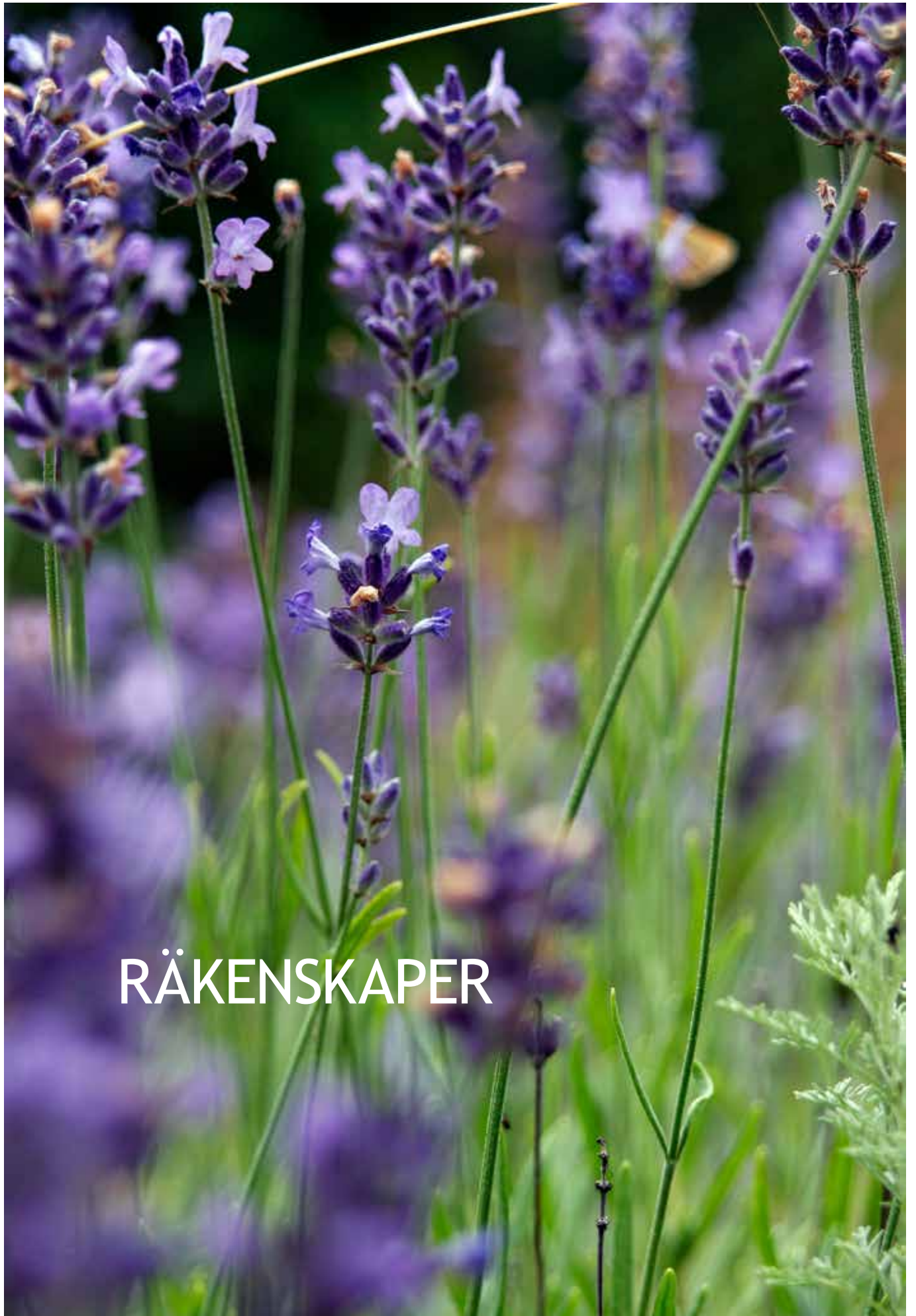
VÄSENTLIGA HÄNDELSER

Den nya återvinningscentralen togs i bruk för allmänheten i juni månad. Renovering av fastigheten Pelikanen har genomförts. Vid pallfabriken i Vissefjärda har maskininvesteringar påbörjats.

FRAMTID

Framtida lagstiftning som ligger utanför vår kontroll kan komma att påverka företagets verksamhet. Vi kan inte styra över dessa beslut utan får hitta de lösningar som krävs.

Vi medverkar även under 2013 i arbetsmarknadsprojekten RAMP och DRIVE.



RÄKENSKAPER

Resultaträkning

(Mkr)	KOMMUNEN			SAMMANSTÄLLD REDOVISNING		
		Bokslut 2011	Bokslut 2012	Budget 2012	Bokslut 2011	Bokslut 2012
Verksamhetens intäkter	not 1	83,1	83,1	84,0	210,8	213,9
Verksamhetens kostnader	not 2	-530,7	-522,1	-530,3	-617,7	-604,7
Avskrivningar		-12,5	-13,8	-14,5	-38,5	-40,9
Verksamhetens nettokostnader		-460,1	-452,8	-460,8	-445,4	-431,8
Skatteintäkter och bidrag	not 3	341,3	337,2	333,9	341,3	337,2
Generella statsbidrag och utjämning	not 4	123,5	121,4	125,8	123,5	121,4
Finansiella intäkter	not 5	3,6	4,7	2,5	4,0	5,2
Finansiella kostnader	not 6	-2,0	-2,1	-1,4	-17,0	-18,3
Skattekostnad					-0,8	-2,0
Årets resultat		6,3	8,4	0,0	5,6	11,7

Kassaflödesanalys

(Mkr)	KOMMUNEN			SAMMANSTÄLLD REDOVISNING		
		Bokslut 2011	Bokslut 2012	Budget 2012	Bokslut 2011	Bokslut 2012
Årets resultat		6,3	8,4	0,0	5,6	11,7
Justeringar för poster som ej ingår i kassaflödet	not 7	0,0	0,0	0,0	0	0
Avskrivningar		12,5	13,8	14,5	38,5	40,9
Förändring av pensionskulld/avsättningar		4,1	-5,6	0,6	3,9	-5,8
Medel från verksamh. före förändring rörelsekapital		22,9	16,6	15,1	48,0	46,8
Förändring av kortfristiga fordringar		5,4	-2,1	0,0	-3,8	-3,3
Förändring av pensionsbolag KLP		-1,4	-2,3	-2,0	-1,4	-2,3
Förändring av förråd		0,0	1,8	0,0	-1,5	1,7
Förändring av kortfristiga skulder		-18,5	13,7	1,6	0,7	5,9
Kassaflöde från den löpande verksamheten		8,4	27,7	14,7	42,0	48,8
Förvärv av fastigheter och inventarier		-33,4	-30,2	-29,8	-72,6	-55,3
Förvärv av finansiella anläggningstillgångar		0,0	0,0	0,0	0,0	0,0
Kassaflöde från investeringsverksamheten		-33,4	-30,2	-29,8	-72,6	-55,3
Förändring långfristiga lån		13,4	-3,2	11,3	31,6	-4,5
Förändring långfristiga fordringar		-1,4	0,0	0,0	-5,8	0,6
Kassaflöde från finansieringsverksamheten		12,0	-3,2	11,3	25,8	-3,9
Utbetalning av bidrag till statlig infrastruktur		0,0	0,0	0,0	0,0	0,0
Likvida medel vid årets början		26,8	13,8	13,8	24,2	19,4
Förändring av likvida medel		-13,0	-5,7	-3,8	-4,8	-10,4
Livida medel vid årets slut		13,8	8,1	10,0	19,4	9,0

Balansräkning

(Mkr)		KOMMUNEN			SAMMANSTÄLLD REDOVISNING	
		Bokslut 2011	Bokslut 2012	Budget 2012	Bokslut 2011	Bokslut 2012
Immateriella anläggningstillgångar	not 8	0,0	2,4	0,0	0,1	2,5
Immateriella anläggningstillgångar		0,0	2,4	0,0	0,1	2,5
Mark, byggnader och tekniska anläggningar	not 9	179,7	192,6	191,0	567,2	578,9
Maskiner och inventarier	not 10	36,3	37,9	40,3	260,0	260,2
Materiella anläggningstillgångar		216,0	232,9	231,3	827,2	839,1
Värdepapper mm	not 11	13,7	13,5	13,7	0,8	0,6
Övriga långfristiga fordringar	not 12	7,3	7,4	7,3	13,1	12,5
Finansiella anläggningstillgångar		21,0	20,9	21,0	13,9	13,1
ANLÄGGNINGSTILLGÅNGAR		237,0	253,8	252,3	841,2	854,7
Förråd mm	not 13	6,6	4,8	6,6	10,5	8,8
Kortfristiga fordringar	not 14	33,4	35,3	33,4	66,1	69,4
Placering av pensionsmedel KLP	not 15	30,5	32,8	32,5	30,5	32,8
Kassa och bank	not 16	13,8	8,2	10,0	19,4	9,1
OMSÄTTNINGSTILLGÅNGAR		84,3	81,1	82,5	126,5	120,1
SUMMA TILLGÅNGAR		321,3	334,9	334,8	967,7	974,8
Eget kapital vid årets början	not 17	141,4	147,7	147,7	192,2	197,8
Årets förändring eget kapital		6,3	8,4	0,0	5,6	11,7
EGET KAPITAL		147,7	156,1	147,7	197,8	209,5
Avsättning för pensioner och liknande	not 18	26,2	24,1	26,8	26,4	24,3
Övriga avsättningar	not 19	17,8	14,3	17,8	37,8	34,1
AVSÄTTNINGAR		44,0	38,4	44,6	64,2	58,4
Långfristiga skulder	not 20	44,2	41,0	55,5	592,7	588,2
Kortfristiga skulder	not 21	85,4	99,4	87,0	113,0	118,6
SKULDER		129,6	140,4	142,5	705,7	706,8
SUMMA EGET KAPITAL, AVSÄTTNINGAR OCH SKULDER		321,3	334,9	334,8	967,7	974,8
Panter och ansvarsförbindelser						
Pensionsförplikterser	not 22	222,4	218,8		222,4	218,8
Ansvars- och borgensförbindelser	not 23	541,3	517,2		541,3	517,2
Fastighetsinteckningar	not 24	0,0	0,0		7,0	0,0
Företagsinteckningar	not 25	0,0	0,0		0,1	0

Noter

(Mkr)		KOMMUNEN		SAMMANSTÄLLD REDOVISNING	
		2011	2012	2011	2012
Not 1	Verksamhetens intäkter				
	Driftredovisningens intäkter	91,6	84,3	91,6	84,3
	avgår interna poster	-8,6	-8,8	-8,6	-8,8
	Övriga rörelsepåverkande intäkter	1,7	9,6	1,7	9,6
	Mellankommunal kostnadsutj. Socialnämnden	-1,6	-0,8	-1,6	-0,8
	Summa kommunens intäkter	83,1	84,3	83,1	84,3
	avgår koncerninterna poster*			-55,1	-64,2
	Bolagens externa intäkter			182,8	195
				210,8	215,1
Not 2	Verksamhetens kostnader				
	Driftredovisningens kostnader	-521,6	-522,3	-521,6	-522,3
	avgår interna poster	8,6	8,8	8,6	8,8
	Pensionskostnader	-14,5	-6,3	-9,0	-6,3
	Förändring semesterlöneskuld	-0,4	0,1	-0,4	0,1
	Övriga rörelsepåverkande kostnader	-2,8	-2,1	-8,3	-2,1
	Summa kommunens kostnader	-530,7	-521,8	-530,7	-521,8
	avgår koncerninterna poster			55,1	64,2
	Bolagens externa kostnader			-145,8	-146,2
				-621,4	-603,8
Not 3	Skatteintäkter och bidrag				
	Preliminär kommunalskatt	331,7	333,9	331,7	333,9
	Slutavräkning föregående år	1,3	0,1	1,3	0,1
	Preliminär slutavräkning innevarande år	6,7	4,1	6,7	4,1
	Mellankommunal kostnadsutjämnning	1,6	-0,9	1,6	-0,9
		341,3	337,2	341,3	337,2
Not 4	Generella statsbidrag och utjämnning				
	Inkomstutjämningsbidrag	71	71,8	71	71,8
	Regleringsbidrag	9,4	4,5	9,4	4,5
	Kostnadsutjämningsbidrag	3,5	3,7	3,5	3,7
	Bidrag för LSS-utjämnning	25,4	26,6	25,4	26,6
	Regleringsavgift	0,0	0,0	0,0	0,0
	Kommunal fastighetsavgift	14,2	14,8	14,2	14,8
	Konjunkturstöd	0,0		0,0	0,0
		123,5	121,4	123,5	121,4
Not 5	Finansiella intäkter				
	Utdelningar	0,1	0,8	0,1	0,8
	Ränteintäkter	0,9	1,2	1,3	1,7
	Återföringar av nedskrivningar	0,0	0,0	0,0	0,0
	Övriga finansiella intäkter	2,6	3,6	2,6	3,6
		3,6	5,6	4,0	6,1
Not 6	Finansiella kostnader				
	Räntekostnader på lån	-1,0	-0,9	16	-17
	Ränta på pensionsskuld	0,0	0,0	0,0	0,0
	Nedskrivning	0,0	0,0	0,0	0,0
	Övriga finansiella kostnader	-1,0	-3,0	1	-3
		-2,0	-3,9	17,0	-20,0

(Mkr)	KOMMUNEN		SAMMANSTÄLLD REDOVISNING	
	2011	2012	2011	2012
Not 7	Justering för poster som ej ingår i kassaflödet			
	Ökat aktieinnehav i Möjligheternas hus			
	Avsättningar			
	Justering p g a ändrad redovisningsprincip			
				0,3
	Omklassificering av anläggningstillgång	0,6	0	
	Finansiell leasing	0,5	0	
	1,1	0,0	0,0	0,3
Not 8	Immateriella anläggningstillgångar			
	Ingående anskaffningsvärde	0,0	4,0	0,2
	Årets avskrivning		-0,4	
	Ackumulerad avskrivning	0,0	-1,2	-0,1
	Årets avskrivning	0,0	0,0	0,0
	0,0	2,4	0,1	2,6
Not 9	Mark, byggnader och tekniska anläggningar			
	Anskaffningsvärde	283,9	319,8	769,3
	Årets investering	36,0	5,9	79,4
	Pågående arbete	3,0	18,5	5,7
	Årets försäljningar	-0,1		-18,5
	Årets avskrivning	-7,5	-8,5	-16,9
	Ackumulerad avskrivning	-135,6	-143,1	-251,8
	Bokfört värde	179,7	192,6	567,2
	<i>Verksamhetsfastigheter</i>			
	Anskaffningsvärde	211,2	245,6	240,0
	Årets investering	34,4	1,9	36,8
	Ackumulerad avskrivning	-100,3	-107,2	-109,5
	Bokfört värde	145,3	140,3	167,3
	<i>Fastigheter för affärsverksamhet</i>			
	Anskaffningsvärde	7,2	7,2	7,2
	Årets investering	0,0	0,0	0,0
	Ackumulerad avskrivning	-7,2	-7,2	-7,2
	Bokfört värde	0,0	0,0	0,0
	<i>Publika fastigheter</i>			
	Anskaffningsvärde	46,1	47,6	483,7
	Årets investering	1,5	4,0	42,5
	Ackumulerad avskrivning	-27,9	-29,2	-144,4
	Bokfört värde	19,7	22,4	381,8
	<i>Markreserv</i>			
	Anskaffningsvärde	10,4	10,4	10,4
	Årets investering	0,1		0,1
	Ackumulerad avskrivning	-0,5	-0,5	-0,5
	Bokfört värde	10,0	9,9	10,0
	<i>Fastigheter för annan verksamhet</i>			
	Anskaffningsvärde	8,6	8,6	8,6
	Årets investering	0,0		0,0
	Ackumulerad avskrivning	-7,0	-7,2	-7,0
	Bokfört värde	1,6	1,4	1,6
	<i>Övriga fastigheter</i>			
	Anskaffningsvärde	0,2	0,2	0,2
	Ackumulerad avskrivning	-0,1	-0,1	-0,1
	Bokfört värde	0,1	0,1	0,1

(Mkr)	KOMMUNEN		SAMMANSTÄLLD REDOVISNING		
	2011	2012	2011	2012	
	<i>Pågående arbeten</i>				
	Anskaffningsvärde	3,0	18,5	5,7	18,5
	Bokfört värde	3,0	18,5	5,7	18,5
	<i>Bostadslånepost</i>				
	Anskaffningsvärde	0,0	0,0	0,7	0,3
	Bokfört värde	0,0	0,0	0,7	0,3
Not 10	Maskiner och inventarier				
	Anskaffningsvärde	115,1	123,6	503,3	519,1
	Årets investering	8,4	5,8	18,7	19,7
	Årets försäljningar	0,0	0,0	-6,6	-2,7
	Årets avskrivning	-5,0	-4,4	-21,3	-20,0
	Ackumulerad avskrivning	-82,8	-88,1	-234,7	-256,9
	Leasing av maskiner och inventarier	0,6	1,0	0,6	1,0
	Bokfört värde	36,3	37,9	260,0	260,2
	<i>Varav konst</i>				
	Anskaffningsvärde	10,9	11,0	10,9	11,0
	Årets investering	0,1	0,2	0,1	0,2
	Bokfört värde	11,0	11,2	11,0	11,2
	*Av framtida leasingkostnader förfaller 0,4 Mkr inom ett år. Inom perioden senare än ett år men inom fem år uppgår kostnaden till 0,1 Mkr och 0,0 Mkr senare än fem år.				
Not 11	Värdepapper m.m				
	<i>Aktier i dotterföretag</i>				
	EMFAB	0,6	0,6		
	Emmaboda Bostads AB	1,0	1,0		
	Emmaboda Energi och Miljö AB	10,0	10,0		
	Möjligheternas Hus	1,3	1,3		
		12,9	12,9		
	Övriga aktier	0,2		0,2	0,0
	Andelar*	0,6	0,6	0,6	0,6
		13,7	13,5	0,8	0,6
	*Andelskapitalet i Kommuninvest ekonomisk förening avser inbetalt andelskapital. Emmaboda Kommuns totala andelskapital i Kommuninvest uppgick 2021-12-31 till 450.824:--.				
Not 12	Övriga långfristiga fordringar				
	Reverslån Räddningstjänstförbundet	4,0	4,0	4,0	4,0
	Utlämnade lån	0,4	0,4	0,4	0,4
	Övriga långfristiga fordringar	3,0	3	8,7	8,1
	Bostads- och underhållslånepost				
		7,4	7,4	13,1	12,5
Not 13	Förråd m.m				
	Förråd	0,6	0,5	4,5	4,5
	Exploateringsfastigheter	6,0	4,3	6,0	4,3
		6,6	4,8	10,5	8,8
	<i>Specifikation exploateringsfastigheter:</i>				
	Anskaffningsvärde	6,0	6,0	6,0	6,0
	Nedskrivning	0,0	1,7	0,0	1,7
	Ackumulerad avskrivning	0,0	0,0	0,0	0,0
	Årets avskrivning	0,0	0,0	0,0	0,0
	Bokfört värde	6,0	4,3	6,0	4,3

(Mkr)	KOMMUNEN		SAMMANSTÄLLD REDOVISNING		
	2011	2012	2011	2012	
Not 14	Kortfristiga fordringar				
	Fakturafordringar	5,5	5,0	27,8	32,9
	Interimsfordringar	24,7	27,7	27,5	31,7
	Skattefordringar	0,0	0,0	0,6	1,0
	Moms	3,2	2,6	3,2	2,6
	Övriga fordringar	0,0		3,3	1,2
		33,4	35,3	62,4	69,4
Not 15	Placering av pensionsmedel via KLP				
	Aktier	14,8	16,0	14,8	16
	Obligationer	14,5	15,3	14,5	15,3
	Banktillgodohavande	1,0	1,3	1,0	1,3
	Upplupna ränteintäkter	0,2	0,2	0,2	0,2
	Övriga fordringar			0,0	0,0
	Värde enl. lägsta värdets princip	30,5	32,8	30,5	32,8
	Marknadsvärde	34,2	36,2	32,2	36,2
	Medien är klassificerade som omsättningsgångar och värderade enligt lägsta värdets princip. Värdering har skett enligt portföljmetoden, vilket innebär att anskaffningsvärde och återanskaffningsvärde (marknadsvärde) för hela portföljen summerats och jämförts.				
Not 16	Kassa och bank				
	Kassa	0,0	0,0	0,0	0,0
	Postgiro	0,3	0,0	0,3	0,0
	Bank	13,6	8,1	19,2	8,6
	<i>Avräkning koncernbolag:</i>				
	Emmaboda Energi AB	-16,5	-21,7	-16,5	-21,7
	Emmaboda Elnät AB	1,2	1,4	1,2	1,4
	Emmaboda Fastighets AB	-2,4	-8,6	-2,4	-8,6
	Emmaboda Bostads AB	11,3	11,5	11,3	11,5
	Möjligheternas Hus	-0,4	2,6	-0,4	2,6
	Koncernavräkning	6,7	14,9	6,7	15,2
		13,8	8,2	19,4	9,0
Not 17	Eget kapital				
	Ingående eget kapital	141,4	147,7	192,2	197,8
	Justering p g a ändrad redovisningsprincip		0,0	0,0	0,0
	Årets resultat	6,3	9,0	5,6	12,3
	Utgående eget kapital	147,7	156,7	197,8	210,1
Not 18	Avsättning för pensioner och liknande				
	Särskild avtals-/ålderspension	0,1		0,1	0,0
	Förmånsbetämd/kompl ålderspension	7,3	8,6	7,3	8,6
	Ålderspension	9,8	9,7	9,8	9,7
	Pension till efterlevande	1,2	1,1	1,4	1,1
	Visstidspension	2,7		2,7	0,0
	Summa pensioner	21,1	19,4	21,3	19,6
	Löneskatt	5,1	4,7	5,1	4,7
	Summa avsatt till pensioner	26,2	24,1	26,4	24,3
	Under 2012 har kommunens avsättning minskat med 2,0 mkr. Minskningen består av följande:				
	Ingående avsättning		26,2		26,2
	Pensionsutbetalningar	1,5	0		0
	Nyintjänad pension	2,8	-1,6		-1,6
	Ränte- och basbeloppsuppräknings	-1,6	0		0
	Förändring av löneskatt	0,8	-0,4		-0,4
	Övrigt	0,5	0,0		0
	Summa förändring	4,0	-2,0		-2,0
	Utgående avsättning		24,2		24,2
	Aktualiseringsgrad	90,60%	92,00%		92,00%
	Antal visstidsförordnanden	1,0	1,0	1,0	1,0

(Mkr)	KOMMUNEN		SAMMANSTÄLLD REDOVISNING		
	2011	2012	2011	2012	
Not 19	Övriga avsättningar				
	<i>Avsättning för återställande av deponi</i>				
	Redovisat värde vid årets början	18,0	17,8	18	31,1
	Nya avsättningar	0,0	-3,5	0,0	-5,0
	Ianspråktaga avsättningar	-0,2		-0,2	0,0
	Outnyttjat belopp som återförts	0,0	0,0	0,0	0,0
	<i>Övriga avsättningar</i>				
	Avsättningar för skatter	0,0	0,0	20	8,0
		17,8	14,3	37,8	34,1
Not 20	Långfristiga skulder				
	Långfristiga lån, kommunen	39,9	39,9	39,9	39,9
	Långfristig leasingskuld	0,6	1,1	0,6	1,1
	Ägartillskott Emfab	3,7		3,7	0,0
	Långfristiga lån, Emmaboda Bostads AB			225,4	220,8
	Långfristiga lån, Emmaboda Elnät AB			114,7	201,5
	Långfristiga lån, Emmaboda Fastighets AB			202,3	111,2
	Långfristiga lån, Räddningstjänstförbundet			3,4	3,4
	Checkräkningskredit, Möjligheternas Hus AB			2,7	10,3
		44,2	41,0	592,7	588,2
Not 21	Kortfristiga skulder				
	Leverantörsskulder	24,5	35,4	20,2	37,9
	Skatteskulder	0,7	0,4	0,7	0,2
	Semesterlöneskuld	21,5	21,7	21,5	23,0
	Upplupna sociala avgifter	5,9	6,0	5,7	7,2
	Uppl särsk.lönesk.ind.valet	2,5	2,7	2,5	2,7
	Upplupna pensionsk.ind.valet	10,5	10,8	10,2	11
	Förutbetalda skatteintäkter		0,0	0,0	0,0
	Interimsskulder	10,7	15,2	30,1	15,2
	Övriga kortfristiga skulder	9,1	7,2	18,4	21,4
		85,4	99,4	109,3	118,6
Not 22	Pensionsförplikterser				
	Pensionsskuld intjänad t.o.m. 1997	179	176,1	179	176,1
	Särskild löneskatt	43,4	42,7	43,4	42,7
		222,4	218,8	222,4	218,8
	Aktualiseringsgrad	90,60%	92,00%		92,00%
Not 23	Ansvars- och borgensförbindelser				
	Småhus med bostadsrätt	0,3	0,2	0,0	0,2
	Borgen föreningar	2,0	2,2	0,0	2,2
	Fastigo			0,1	0,0
	Summa utanför koncernen	2,3	2,4	0,1	2,4
	Emmaboda Bostads AB	229,9	225,3		
	Emmaboda Elnät AB	41	40,0		
	Emmaboda Energi AB	144,6	142,6		
	Emmaboda Fastighets AB	109,4	99,0		
	Möjligheternas Hus ab	2,3	10,3		
	Summa inom koncernen	527,2	517,2		
	Operationell leasing	11,8	13,7	0,0	
		541,3	533,3	0,1	2,4

Leasingavgifter inventarier samt långsiktiga hyresavtal har redovisats som operationella leasingavtal. Kommunens operationella leasingavgifter för 2012-12-31 uppgår till 13,7 Mkr varav 11,0 Mkr avser långsiktiga hyresavtal. Av framtida leasingavgifter förfaller 0,5 Mkr inom ett år. Inom fem år uppgår leasingavgifterna till 1,0 Mkr.

(Mkr)		KOMMUNEN		SAMMANSTÄLLD REDOVISNING	
		2011	2012	2011	2012
Not 24	Fastighetsinteckningar				
	Emmaboda Fastighets AB	0,0	0,0	0,0	0,0
	Möjligheternas Hus	0,0	0,0	7,0	0,0
		0,0	0,0	7,0	0,0
Not 25	Företagsinteckningar				
	Emmaboda Fastighets AB	0,0	0,0	0,1	0,0
		0,0	0,0	0,1	0,0

Emmaboda kommun har inga anställda med särskilt visstidsförordnade och därför inga förpliktelser om så kallad visstidspension avseende anställd personal. Kommunstyrelsens ordförande omfattas dock av pensionsreglemente för förtroendevalda (PBF) i vilket rätt till visstidspension ingår. Visstidspension utbetalas fram till tidpunkten för ålderspension. För att erhålla full visstidspension krävs 12 års pensionsgrundande tid.

Redovisningsprinciper

Redovisningen har skett enligt god kommunal redovisningssed i överensstämmelse med den kommunala redovisningslagen och rekommendationer från Rådet för kommunal redovisning.

Leverantörsfakturor inkomna efter årsskiftet men hänförliga till redovisningsåret har skuldbokförts och belastat årets redovisning.

Utställda fakturor efter årsskiftet men hänförliga till redovisningsåret har fordringsförts och tillgodogjorts årets redovisning.

Kostnadsräntor hänförliga till redovisningsåret men förfallna till betalning under 2013 har skuldbokförts.

De anställdas fordran på kommunen i form av sparade semesterdagar och ej uttagen övertidserättning har skuldbokförts.

Stats- och landstingsbidrag hänförliga till redovisningsåret men ännu ej influtna har fordringsförts.

Sociala avgifter har bokförts i form av procentuella personalomkostnadspålägg i samband med löneredovisningen.

Anställda med kommunal kompletteringspension: 38,46 procent, arvodesanställda: 31,42 procent.

Anläggningstillgångar har i balansräkningen tagits upp till anskaffningsvärdet med avdrag för avskrivningar.

Fordringar äldre än ett år har skrivits av och ingår inte i balansräkningen.

Placering av pensionsmedel via KLP är klas-

sificerad som omsättningstillgång och värderad enligt lägsta värdets princip. Se även not 15 till balansräkningen.

Förrådet är värderat till inköpspris på värderingsdagen och i förekommande fall har avdrag för inkurans gjorts.

Pensionsskulden har beräknats av SPP och redovisas som avsättningar för pensioner i balansräkningen. Pensionskostnader intjänade till och med 1997-12-31 redovisas som en ansvarsförbindelse i årsredovisningen.

Särskild löneskatt på pensionskostnader kostnadsförs från och med år 2000 samma år som pensionerna intjänas och ingår med 24,26 procent i posten pensionsskuld, kortfristiga skulder (avseende upplupna pensionskostnader individuella valet) samt ansvarsförbindelser (pensionsförpliktelser).

Exploateringsfastigheter avsedda för försäljning har bokförts som omsättningstillgångar till anskaffningsvärde med värdering hänsyn tagen till rådande marknadsläge.

TRANSPARENSDIREKTIVET

Från och med redovisningsåret 2006 gäller lagen om insyn i vissa verksamheter (transparensdirektivet). Lagen ställer krav på viss redovisning i offentliga företag, genom krav på öppen och separat redovisning. Avsikten är att motverka konkurrensproblem. En viktig begränsning är att lagen endast omfattar "företag" som för den ekonomis-



ka och kommersiella verksamheten nettoomsätter för vart och ett av de två senaste mer än 40 miljoner euro.

De verksamhetsområden som Emmaboda kommun skulle beröras av är fjärrvärmeförsörjning, vattenförsörjning, avloppshantering och avfallshantering. Dessa verksamheter förekommer i kommunens helägda bolag, Emmaboda Energi och Miljö AB. Den totala nettoomsättningen för 2012 för nämnda bolag uppgår till 63,0 miljoner kronor, vilket motsvarar cirka 7,3 miljoner euro. Detta innebär att Emmaboda kommun ej omfattas av särskild redovisning enligt transparensdirektivet.

LEASINGAVTAL MASKINER & INVENTARIER

Enligt RKR 13.1 ska hänsyn tas till aktuella leasingavtal vid upprättande av bokslut. Dessa indelas i finansiell leasing, vilken redovisas som tillgång/skuld i balansräkningen, samt operationell leasing vilken tas upp som en ansvarsförbindelse.

Lånekostnaderna redovisas enligt huvudmetoden och belastar därmed årets resultat.

Avskrivningarna påbörjas när tillgångarna tas i bruk. Avskrivningar av anläggningstillgångar görs efter en bedömning av tillgångens nyttjandeperiod. Inventarier, bilar/maskiner skrivs av efterföljande månad. Följande avskrivningstider tillämpas:

3 år – datautrustning. För kommunen kost-

nadsförs persondatorer direkt.

5 och 10 år – maskiner, inventarier, bilar m.m.

20 år – speciella anläggningar, ex. sopstationer, specialavfall m.m.

33 år – byggnader ex. skolfastigheter, servicehus m.m.

50 år – bostads-, affärs- och förvaltningsfastigheter.

Immateriella tillgångar avser de dataprogram som vi äger, ekonomisystem och PA-system.

Avskrivningstid

5 och 10 år – för dataprogram

För kommunen kostnadsförs direkt, utöver persondatorer ovan, alla anskaffningar till ett värde lägre än 21 000 kronor.

Deponianläggningar har ställts inför krav som innebär att all deponi i princip upphört. En slutlig täckning och avslut av deponin ska då ske. I bokslutet 2010 har avsättningar på 13,5 miljoner kronor gjorts. Avsättningen har gjorts direkt mot eget kapital på grund av ny redovisningsprincip. Tidplanen för sluttäckning är redovisad i miljörapporten för 2012, enligt villkor i beslutet kommer arbetet att påbörjas 2015 och slutföras 2018. Miljörapporten kommer att revideras 2013, tidplanen kan då komma att flyttas fram. De risker som finns är om det blir förändringar i lagstiftningen som gör att tidsaspekten och/eller bestämmelser vad gäller materialet ändras. Under 2012 gjordes en ny värdering vilket medförde en återföring på 3,4 miljoner kronor.

Investeringar 2012

Investeringar 2012 enligt budget (kr)	Objekt	Budget	Utfall	Utfall/pågående	
		2012	2012-12-31	arbete 2012-12-31	
Agresso 55:3	21020		65 290	-65 290	
Lex	21022		136 980	-136 980	Pågående
Emmabo 1:254	21031		352 500	-352 500	Pågående
Fiber-bredband Gransjö-Algutsbodda	21032		-23 913	23 913	Pågående
Fiber bredband Långasjö-Bygdegård	21033		877 558	-877 558	Pågående
Övergripande IT-satsning	21605		707 669	-707 669	
Inventarier KLK	31202	700 000	103 970	596 030	
Difitala sammanträden	31204		98 155	-98 155	Pågående
Datorer KLK arbetsmiljö	31205		91 074	-91 074	
Rakel	31206		80 947	-80 947	
Emanet	31208	800 000	100 437	699 563	Pågående
KOMMUNSTYRELSEN TOTALT		1 500 000	2 590 667	-1 090 667	
Bostadsanpassningsbidrag	22011	350 000	149 368	200 632	
Geografiskt infosystem, GIS	22012		27 451	-27 451	Pågående
BYGG-MILJÖNÄMNDEN TOTALT		350 000	176 819	173 181	
Projektarbete	25003		108 968	-108 968	
Garantibesiktningar	25008	100 000	22 080	77 920	
Bjurbäcksskolan etapp 2	25102	-100 000	49 626	-149 626	
Brandlarm Bjurbäcksskolan	25108		190 000	-190 000	
Lindås skola annan förvaltning-450.0	25110	20 900 000	12 768 342	8 131 658	Pågående
Boda skola energioptimeringar	25130		27 847	-27 847	
Skatan, Långasjö	25148	2 000 000	1 536 853	463 147	Pågående
Serveringsdisk Storegården	25183	210 000	288 939	-78 939	
Brandlarm Tallbacken	25186		230 000	-230 000	
Energioptimeringar	25201		72 391	-72 391	Pågående
Smärre Inv & Handikapp	25203		299 820	-299 820	
Bevattningsanläggning Lidahult	25234	90 000		90 000	
Tillbyggnad skärmtak teknisk service	25251	350 000		350 000	
Avhjälpa hinder i trafiken	25302		587 120	-587 120	Pågående
Lekparker	25306	150 000	191 624	-41 624	
GC-väg Vissefjärda	25309	700 000		700 000	
Utemiljö särskilt boende	25316		818 875	-818 875	
Bpda torg	25318	250 000		250 000	
Galubelysning	25320		2 718 032	-2 718 032	
Utökad gatubelysning	25321		20 258	-20 258	
Campingservicebyggnad	25506		9 220	-9 220	Pågående
Fritidsanläggningar	25510	170 000	342 325	-172 325	
Bubbelpool	25531		165 069	-165 069	
Kostenheten	25701	30 000	30 600	-600	
Kostdataprogram	25702	150 000	6 890	143 110	Pågående
Storköksmaskiner Bjurbäcksskolan	25703	350 000	129 800	220 200	
Festivalområdet Rasslebygd	25900		385 614	-385 614	
Nybyggnad GC-väg	25930		388 646	-388 646	
Fordon	35393		183 690	-183 690	
Maskininvesteringar	35394	450 000	478 080	-28 080	
TEKNIK TOTALT		25 800 000	22 050 709	3 749 291	
Inventarier IKT	36001		2 071 929	-2 071 929	
Inventarier Bjurbäcken 0-12 år	36003		34 346	-34 346	
Inventarier Bjurbäcken 13-16 år	36004		24 437	-24 437	
Inventarier gymnasieskolan	36005		116 951	-116 951	
Inventarier Skutan	36006		211 237	-211 237	
Konstinköp	36009		69 524	-69 524	
Oförutsett	36013	350 000	119 600	230 400	
Möbler & inventarier	36017		533 413	-533 413	
Dokumentskåp	36018		47 664	-47 664	
Ljudanläggning	36019		135 001	-135 001	
Städmaskiner	36103		59 700	-59 700	
Inventarier hemkunskapen	36203		15 705	-15 705	
Industriprogrammet	36511	650 000	887 401	-237 401	
Inventarier kulturskolan	36612		2 713	-2 713	
Utsmyckning Bjurbäcksskolan	36614		118 699	-118 699	
Utsmyckning Lindås skola	36617		15 000	-15 000	Pågående
Bilar	36618		481 400	-481 400	
BILDN.NÄMNDEN TOTALT		1 000 000	4 944 720	-3 944 720	
Inventarier socialförvaltningen	37001	700 000	383 902	316 098	
Datorer socialförvaltningen	37002		97 286	-97 286	
SOCIALNÄMNDEN TOTALT		700 000	481 188	218 812	
Summering investeringar		29 350 000	30 244 103	- 894 103	

Driftsredovisning

Driftredovisning exklusive kapitalkostnader i tkr.

Nämnd	Redovisning			Budget		Avvikelse mot budget		
	Kostnad	Intäkt	Netto	Kostnad	Intäkt	Kostnad	Intäkt	Netto
Kommunstyrelsen	61 993	5 066	56 927	59 899	2 948	-2 094	2 118	24
Revisionen	700	0	700	700	0	0	0	0
Bygg-miljönämnden	5 620	1 920	3 699	5 739	2 295	119	-375	-256
Teknik-fritidsnämnden	89 468	22 802	66 666	84 977	17 988	-4 491	4 814	323
Bildningsnämnden	192 879	17 726	175 153	193 490	17 379	611	347	958
Socialnämnden	174 801	36 852	137 949	164 879	27 858	-9 922	8 994	-928
Valnämnden	23,0	0	23	0,0	0	-23	0,0	-23
Totalt	525 484	84 366	441 117	509 684	68 468	-15 800	15 898	98

Nämnd	Årsbudget	Tilläggs-	Total	Förbrukat	Avvikelse	Avvikelse	Förbrukat	Förbrukat
	netto	anslag	budget	2012	årsbudget	tot. budget	2011	2010
Kommunstyrelsen	56 951	0	56 951	56 927	24	24	60 342	58 800
Revisionen	700	0	700	700	0	0	700	657
Bygg-Miljönämnden	3 444	0	3 444	3 699	-255	-255	3 181	2 808
Teknik-fritidsnämnden	66 989	0	66 989	66 666	323	323	64 389	65 821
Bildningsnämnden	176 111	0	176 111	175 153	958	958	168 809	175 293
Socialnämnden	137 021	675	137 696	137 949	-928	-253	132 620	131 583
Valnämnden	0	0	0	23	-23	-23	41	294
Totalt	441 216	675	441 891	441 117	99	774	430 082	435 256



Emmaboda kommun

Box 54, 361 21 EMMABODA

Växel 0471-24 90 00, fax 0471-24 90 19

kommunen@emmaboda.se, www.emmaboda.se

2013-04-10