

ÅRSREDOVISNING

2010

EMMABODA I VÅRA HJÄRTAN



Innehållsförteckning

INLEDNING	4
Kommunstyrelsens ordförande kommenterar verksamheten.....	4
Emmaboda kommuns organisation.....	6
Så används skattepengarna.....	7
Fem år i sammandrag.....	7
FÖRVALTNINGSBERÄTTELSE	9
Omvärld och befolkning.....	9
Hushållning och målarbetet.....	11
Ekonomisk översikt och analys.....	13
Personalredovisning.....	18
VERKSAMHETSUPPFÖLJNING	21
Kommunstyrelsen.....	21
Bygg- och miljönämnden.....	23
Teknik- och fritidsnämnden.....	26
Bildningsnämnden.....	29
Socialnämnden.....	37
De kommunala bolagen.....	41
RÄKENSKAPER	44
Resultaträkning.....	45
Kassaflödesanalys.....	45
Balansräkning.....	46
Noter.....	47
Redovisningsprinciper.....	52
Investeringar 2010.....	54
Driftsredovisning.....	55

INLEDNING

Kommunstyrelsens ordförande kommenterar verksamheten

Emmaboda kommun visar ett positivt ekonomiskt resultat 2010, ett plusresultat som ger utrymme till att se ljus på framtiden. Det visar på att kommunen är trovärdig och kan hushålla med ekonomin på ett sätt som kommer verksamheterna till gagn. Med undantag av EMFAB som av förklarliga skäl fick ett underskott, visade de kommunala bolagen och Räddningstjänstförbundet Emmaboda - Torsås ett positivt resultat.

I likhet med tidigare år har personalen och förtroendevalda gemensamt samverkat till att visa ansvar och på alla sätt bidragit till att ekonomin är en viktig del i det dagliga arbetet.

Detta i kombination med bra ekonomistyrning och god verksamhetsuppföljning, har lett till ett positivt utfall.

Jag vill framföra en eloge till alla som har varit med att forma Emmaboda kommuns ekonomi på ett sätt som har bidragit till ett positivt resultat. Bredvid en trygg ekonomi med god hushållning är det flera andra faktorer som bär upp ett samhälle. Inte minst invånare som bor där. I Emmaboda har vi under flera år haft en minskning på 100 invånare varje år. 2010 blev siffran 37 minus. Att befolkningen blir till ett plusresultat betyder mycket. Vi får hoppas att uppbromsningen blir den trend som gör att vi kan få ett positivt resultat för 2011 och framåt.

Människor som känner delaktighet blir aktiva i utvecklingsarbetet. Hela Sverige ska leva har i samverkan med Emmaboda kommun under året erbjudit samtliga orter utvecklingsträffar. Med detta har kommunen tillsatt ett tvåårigt projekt "Algutsboda socken" med förhoppning om att kommunens norra del ska lyftas till en attraktiv kommun del dit boende och turister hittar sin hemvist. Efter detta projekt kommer en fortsättning till övriga orter på liknande sätt.

Unga människor betyder mycket för en kommun därför är det särskilt viktigt att kommunen finns till för de unga. Demokratiarbetet LUPP som påbörjades under 2009 har gett ett gott resul-

tat. Ungdomarna har träffat kommunledningen vid några tillfällen under 2010 för att strategiskt söka en samverkan som ger ett mervärde för fortsatt ungdomssatsning.

Bra och tillgängliga boende gör samhället intressant. Under 2010 har fem nya radhuslägenheter i Lindås blivit inflyttningsklara och investeringar har gjorts på befintliga bostäder. Det har handlat om underhåll och reparationer, fönsterbyten och energieffektivisering där solenergi har installerats i fastigheter i centrala Emmaboda.

På Bjurbäcksskolan har kulturskolan fått nya lokaler såväl som att lågstadiebyggnaden är påbörjad och räknas vara klar under våren 2011.

För kompetensbehov och den arbetskraftsförsörjning som uppkommer de närmaste åren är samverkan mellan näringsliv, utbildning och kommun särskilt viktig. Det gäller inom alla områden, privata företag såväl som i offentlig verksamhet. En eloge till personal och elever på Vilhelm Moberg gymnasiet som också 2010 har visat på hög kvalitet genom att utmärka sig på underleverantörmässan i Jönköping.

Bra och effektiva kommunikationer är ytterligare en viktig fråga för kommunen. Regeringens järnvägssatsning på Emmabodabanan och vår förskottering på kust till kustbanan och andra vägsatsningar har funnits med en tid. Under det år som gått har sträckan mellan Boda och Eriksmåla väg 25 invigts.

I samband med trafikverkets infrastruktursatsning på järnvägen har kommunen under 2010 utlyst en arkitektävling omkring stationsområdet i Emmaboda. Resultaten har presenterats för kommunfullmäktige. Järnvägsbygget kommer att pågå under 2011 fram till sommaren 2013. Därför är det viktigt att ge uppdrag åt Bygg- och miljönämnden att upprätta detaljplan för järnvägsområdet i Emmaboda.

Avslutningsvis vill jag peka på betydelsen för Emmaboda kommun som en turistort. Enligt alla prognoser kommer besöksnäringen att fördubb-



las under det kommande decenniet. Kommunens mångfald är en framgångsrik faktor i sammanhanget. Att kommunen finns mitt i glasriket ska vi dra nytta av. Samtliga orter har mycket att erbjuda. Med etableringen i Boda Glasbruk har stora delar av turismen hittat tillbaka. Under juni, juli och augusti har Boda glasbruksmuseum haft mer än 40000 besökare.

Gemensamt ska vi verka för att göra vår kommun så attraktiv att alla känner en tilltro till vårt samhälle såväl boende, inpendlare som besökare. Genom god ekonomisk hushållning kan vi skapa ett samhälle där alla känner sig välkomna och då kommer vi också att lyckas i framtiden.

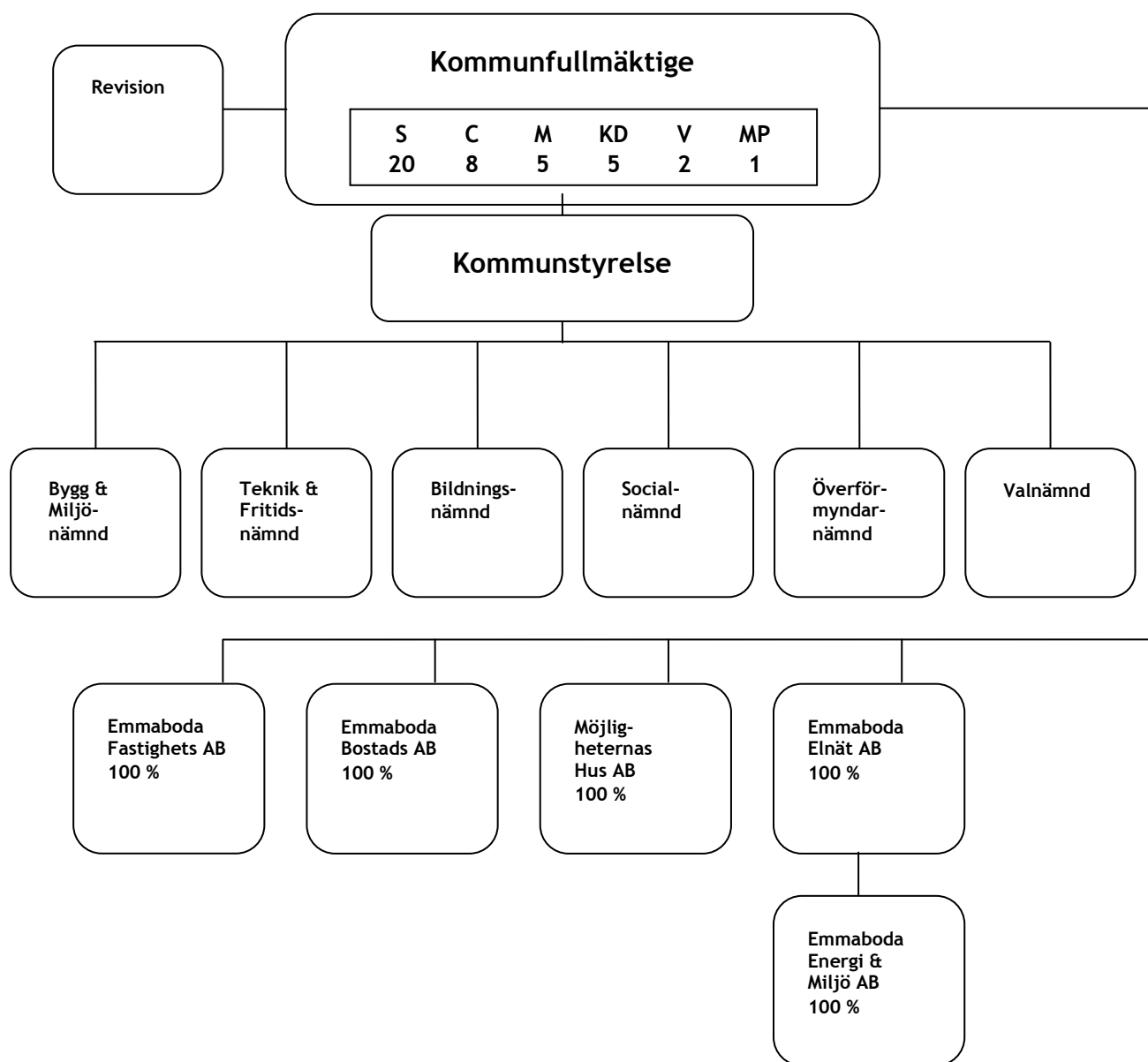
Ann-Marie Fagerström
Kommunstyrelsens ordförande

1. Ann- Marie Fagerström, i svart, inviger vägsträckan mellan Eriksmåla och Algutsboda, väg 25, tillsammans med Inger Rydbring, kommunalråd i Nybro. Den 12 november 2010.
- 2 och 3. Tävlingsbidrag för utvecklingen av stationsområdet i centrala Emmaboda.

Emmaboda kommuns organisation

Utöver nedanstående bolag äger Emmaboda kommun 161 aktier (å 1000 kr) i Kalmar Läns Trafik AB, vilket motsvarar en andel på 2,3 %. Kommunens ägarandel i Räddningstjänstförbun-

det Emmaboda Torsås är 61 %. Emmaboda Fastighets AB äger 51 % av Emmaboda Flygbana Fastighetsförvaltning AB.

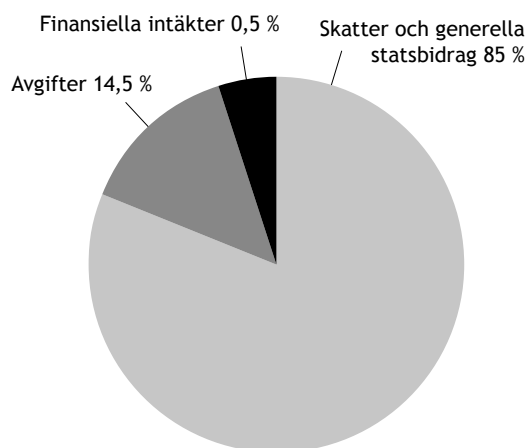


Så används skattepengarna

100 KRONOR I SKATT ANVÄNDES UNDER 2010 SÅ HÄR

Verksamhet	Andel av 100 kr
Bygg och miljöverksamhet	0,61
Fastighetskostnader	6,68
Övrig teknisk verksamhet	3,26
Kostverksamhet	2,58
För- och grundskoleverksamhet	21,32
Gymnasiskola och vuxenutbildning	9,57
Kommunövergripande verksamhet	10,22
LSS-verksamhet	10,00
Kulturverksamhet	1,34
Linjetrafik och skolskjutsar	3,48
Elever med särskilda behov	2,85
Hälsa, vård och omsorg	17,14
Individ- och familjeomsorg	4,36
Fritidsverksamhet	1,88
Årets resultat	1,16
Kapitalkostnader	3,55
Summa	100,00

SÅ HÄR FÅR KOMMUNEN SINA PENGAR



85 procent kommer från skatter och utjämningsbidrag. 14,5% kommer från avgifter och ersättningar som kommunen får för den service som kommunen erbjuder. 0,5% är finansiella intäkter.

Fem år i sammandrag

Allmänt	2006	2007	2008	2009	2010
Antal invånare 31 december	9436	9383	9331	9 223	9187
Skattesats i kr, kommunen	21,36	21,62	21,62	21,62	21,62
Skattsats totalt	33,13	33,06	33,13	33,13	33,25

Resultat	2006	2007	2008	2009	2010
Skatteintäkter i Mkr	402,4	416,0	435,2	446,8	459,2
Nettokostnader inkl. avskrivningar i Mkr	397,2	419,0	426,7	446,7	453,4
Nettokostnad per invånare i tkr	42,1	44,7	45,7	48,4	49,4
Nämndernas budgetavvikelser i Mkr	-2,1	1,2	2,5	9,9	-3,7
Finansnetto i Mkr	4,7	1,9	0,1	4,4	1,9
Årets resultat i Mkr	9,9	-1,1	8,6	4,5	5,3

Balans	2006	2007	2008	2009	2010
Likviditet (kassa, bank) i Mkr	13,0	18,6	16,5	48,3	26,8
Låneskuld i Mkr	30,9	30,9	29,9	31,8	30,8
Låneskuld per invånare i kr	3 274	3 293	3 204	3 448	3 353
Soliditeten	57,2%	48,7%	55,3%	46,4%	44,8%
Pensionsskuld i Mkr	11,3	21,3	19,6	21,2	22,1
Eget kapital i Mkr	137,7	136,6	145,2	149,7	141,5
Totala tillgångar i Mkr	240,6	280,1	262,7	322,5	315,9
Förändring av tillgångarnas värde	-6,4%	16,4%	-5,5%	22,8%	-2,0%



FÖRVALTNINGSBERÄTTELSE

Omvärld och befolkning

SAMHÄLLSEKONOMISK UTVECKLING

Svensk ekonomi växer snabbt och betydligt snabbare än många andra OECD-länder. Inhemsk efterfrågan utvecklas starkare än BNP och är en ovanligt viktig motor i återhämtningen. Att arbetslösheten är hög innebär att det finns lediga resurser på arbetsmarknaden. Sysselsättningen kan därför öka utan att arbetsmarknaden överhettas. Den svenska ekonomin är inne i en uppåtgående spiral där stigande efterfrågan leder till ökad produktion och ökad sysselsättning. BNP ökade under 2010 med höga 5,6 procent. Även om tillväxten växlar ner påtagligt framöver blir den fortsatt hög de kommande åren med 3,8 procent 2011 och 2,9 procent 2012.

Den positiva arbetsmarknadsutvecklingen väntas fortsätta. Totalt är 2,5 procent fler sysselsatta 2012 än 2010. Störst blir uppgången inom byggbranschen och tjänstebansherna. I industrin och den offentliga sektorn förändras inte antalet sysselsatta nämnvärt 2011 och 2012 jämfört med 2010.

Trots att läget på arbetsmarknaden förbättras och antalet sysselsatta ökar, faller arbetslösheten tillbaka ganska långsamt och är ännu i slutet av 2012 så pass hög som 7,5 procent. För att hindra att resursutnyttjandet och inflationen stiger alltför mycket på längre sikt har Riksbanken börjat föra penningpolitiken i en mindre expansiv riktning. Reporäntan bedöms fortsätta att stiga och vara 2,75 procent i slutet av 2012. (Källa: Konjunkturinstitutet december 2010)

BEFOLKNING

Vid årsskiftet 2010/2011 uppgick antalet invånare i Emmaboda kommun till 9 187. Befolkningen minskade under 2010 med 36 personer.

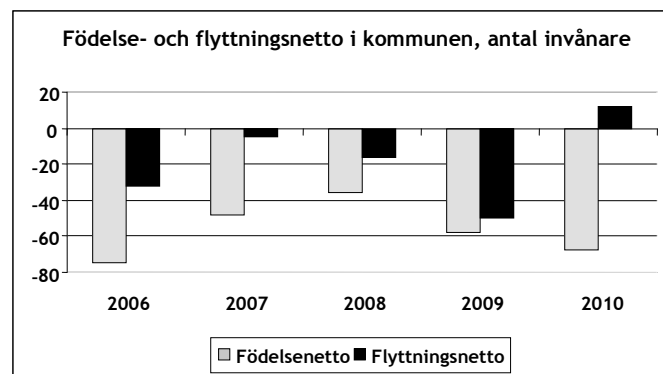
Befolkningen i hela länet minskade med 103 personer. Det är endast i Kalmar kommun, Mörbylånga kommun och Nybro kommun som invånarantalet ökat. Kalmar län var en av de tre län i landet som minskade sin befolkning under 2010. Det är befolkningsstrukturen som är problemet. Befolkningen är alltför gammal och därmed blir det en alltför låg nativitet. En tuff utmaning för Emmaboda kommun är att göra kommunen attraktiv så att människor vill flytta hit.

Kommundel	2006	2007	2008	2009	2010
Emmaboda	3 716	3 722	3 750	3 669	3 656
Vissefjärda	3 075	3 064	3 002	3 003	2 962
Algutsboda	1 735	1 704	1 684	1 658	1 668
Långasjö	910	893	895	893	901
Totalt	9 436	9 383	9 331	9 223	9 187

Befolkning per kommun

Vissefjärda (inklusive Lindås) är den församling som minskat mest i kommunen, -41 invånare. Algutsboda har ökat mest i kommunen, +10 invånare.

Under 2010 föddes 58 barn. Kommunen har sedan många år ett negativt födelsenetto, d v s antalet födda understiger antalet avlidna. Under 2010 flyttade 348 personer till kommunen och 336 personer flyttade ifrån kommunen. Här ser vi äntligen ett trendbrott. Ända sedan 2005 har fler personer flyttat från kommunen än till kommunen. Kommunens befolkningsprognos pekar tyvärr på en fortsatt befolkningsminskning de kommande åren.



SYSSELSÄTTNINGEN

Arbetslösheten i Kalmar län låg i slutet av december på 6,5 procent av befolkningen 16-64 år, 9 400 personer. Det är 1 100 personer färre än föregående år samma tid och under riksgenomsnittet. I Emmaboda kommun var 331 personer arbetslösa i december 2010, det motsvarar 5,9 % av befolkningen. Här ligger alltså Emmaboda kommun bättre till än länsgenomsnittet. Kommunen är en stor arbetsgivare med 745 tillsvidareanställda. En annan stor arbetsgivare i kommunen är ITT Water & Wastewater, som har 1 185 anställda.



KÄNSLIGHETSANALYS

Den ekonomiska utvecklingen styrs av en rad faktorer. Vissa kan påverkas av kommunen medan andra ligger utanför kommunen kontroll. Emmaboda kommuns beroende av omvärlden kan beskrivas genom att göra en känslighetsanalys. Nedan redovisas de ekonomiska konsekvenserna av några händelser.

Händelse	Förändring +/-
10 öres förändring av kommunalskatten	1,5 Mkr
Förändrat invånarantal med 10 st	0,45 Mkr
Löneförändring (inkl PO) med 1 %	3,2 Mkr
Förändr. nämndernas budgetram med 1 %	4,3 Mkr
Förändr. räntenivån med 1 %	0,3 Mkr
Förändr. interkommunala kostn. med 10 %	2,5 Mkr
Förändr. interkommunala int. med 10 %	0,35 Mkr

Hushållning och målarbetet

EKONOMISK STYRNING

Enligt Kommunallagen ska kommuner ha en god ekonomisk hushållning i sin verksamhet och i sådan verksamhet som bedrivs genom andra juridiska personer. Varje kommun definierar på sitt sätt vad god ekonomisk hushållning innebär. Dessutom anges i det så kallade balanskravet att kommunens intäkter varje år ska överstiga kostnaderna. Balanskravet får ses som en nedre gräns för den ekonomiska styrningen.

MÅLARBETE

Kommunens styrning utgår från inriktningsmålen för mandatperioden 2008-2010 som togs i kommunfullmäktige i januari 2008. Inför år 2010 fastställde Kommunfullmäktige fem finansiella mål:

1. Resultatmål på 0,5 % av skatteintäkterna. Detta betyder ett resultat på 2,4 Mkr. Resultatet blev 5,3 Mkr
2. Likviditet för att klara de löpande betalningarna utan kortfristig upplåning. Under 2010 har checkkrediten ej utnyttjats.
3. Självfinansiering av investeringar. Lönsamma investeringsprojekt, som ger en återbetalning på högst fem år, får finansieras genom extern upplåning. Ingen nyupplåning har skett för detta ändamål.
4. Amortering av låneskulden. Ingen amortering har skett.
5. Nämnderna ska hålla de fastlagda budgetramarna. Nämnderna överskred sammanlagt budgetramarna med 3,7 Mkr. Varje nämnd har utifrån inriktningsmålen beslutat vad fokus ska läggas på och brutit ner dessa mål till mer detaljerade mål.

BARNBOKSLUT

Många av besluten som fattas i kommunen berör våra barn och ungdomar på ett eller annat sätt. Här nedan redovisas lite av det som gjorts i nämnderna.

Emmaboda kommun är med i ett projekt som heter Värme och ramar, som går ut på att ge stöd

till föräldrar till barn och ungdomar i åldrarna 0-17 år.

Bildningsnämnden budgeterade 100 tkr till barnens och de ungas fullmäktige som genomfördes i mars 2010. Social- och bildningsnämnden har under året beslutat om en gemensam handlingsplan för samverkan avseende barn och unga i behov av insatser.

Socialnämnden beviljade BRIS Region Syd ett ekonomiskt bidrag på 3 tkr. BRIS erbjuder stödverksamhet till barn och ungdomar upp till 18 år. Socialnämnden har även beslutat om en barnchecklista inom individ- och familjeomsorgen. Det är av yttersta vikt att barns åsikter kommer fram vid varje beslut som rör barn. Barnchecklistan är en av flera metoder för att nå detta. Följande barnchecklista arbetar Socialnämnden efter:

Barnchecklista

- Berörs barnet av beslutet?
- På vilket sätt berörs barnet av beslutet?
- Har barnet fått möjlighet att uttrycka sina åsikter? Om inte tydliggör varför!
- På vilket sätt har barnet getts möjlighet att uttrycka sina åsikter?
- Har en samlad bedömning av barnets behov och intressen gjorts?
- Har övervägande gjorts om vilka konsekvenser beslutet får för barnet?
- På vilket sätt är denna gjord?
- Har barnet gjorts delaktig i det slutliga beslutet? På vilket sätt?

Socialnämnden beslutade att föreslå kommunstyrelsen att Emmaboda kommun ska ta emot fem ensamkommande flyktingbarn under 2011. Kommunstyrelsen beslutade i linje med Socialnämndens förslag och gav kommunledningskontoret i uppdrag att upprätta ett avtal med Migrationsverket.

Bygg- och miljönämnden beslutade att föreslå kommunstyrelsen att investera i en solcellsanläggning på Bjurbäcksskolans nya sadeltak. Ett av syftena är att den kan användas i pedagogiskt syfte på skolan.

Teknik- och fritidsnämnden beslutade att ge Emmaboda IS hyresfritt för Jul Kul Cup tre helger



i sporthallen och Musse Mulle Cup två helger på konstgräsplanen tills vidare. Detta är evenemang som vänder sig till barn och ungdomar. Teknik- och fritidsnämnden föreslog att kommunstyrelsen skulle godkänna nämndens förslag beträffande ungdomsaktiviteter i bowlinghallen. Kommunstyrelsen beslutade därefter att teckna avtal för verksamhetsbidrag till bowlinghallen.

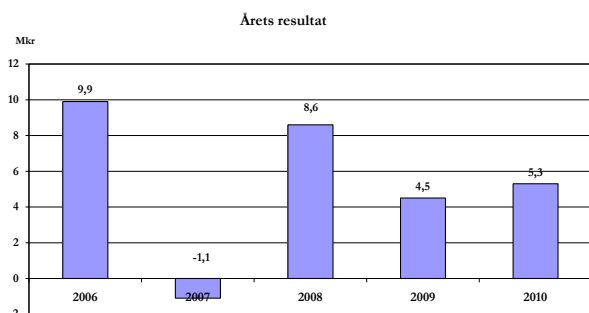
Kommunstyrelsen beslutade att inom befint-

lig budgetram för 2010 förstärka LUPP (lokal uppföljning av ungdomspolitiken) och den övergripande ungdomsverksamheten med 50 tkr. En viss del av denna pott användes till arrangemanget "en drogfri" kväll för ungdomar mellan 13-19 år.

Ekonomisk översikt och analys

ÅRETS RESULTAT

Emmaboda kommun redovisar ett resultat på 5,3 Mkr för år 2010. I elva av de senaste tolv åren har kommunen visat ett positivt resultat. Åren 1993-1997 tappade kommunen nästan 60 Mkr av det egna kapitalet. För att återställa detta till det läge som var innan 1994 behövdes vid årets början förstärkningar på ytterligare 3 Mkr. Med årets resultat är den nivån nu nådd.

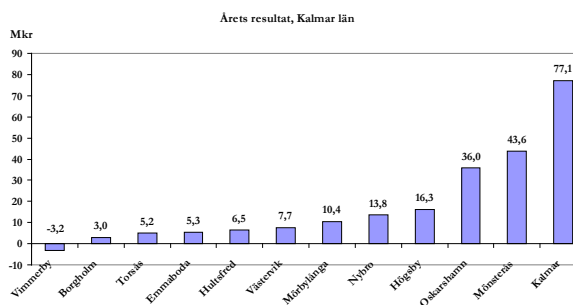


Det redovisade resultatet för 2010 är 2,9 Mkr bättre än budget. Nämndernas överskred sina ramar med 3,7 Mkr. Två nämnder visar positiva budgetavvikelser, Socialnämnden (0,7 Mkr) och Bygg- och Miljönämnden (0,6 Mkr). Den främsta orsaken till överskottet på Socialnämnden (0,7 Mkr) är att nämnden 2010 får tillgodoräkna sig de lägre sociala avgifterna för anställda under 26 år. Totalt för Socialnämnden är det 1,6 Mkr. Individ- och familjeomsorgen visar ett stort överskott som bl a beror på lägre kostnader för försörjningsstöd, familjehem och kontaktfamiljer. Däremot har kostnaderna för placeringar ökat. Bygg- och Miljönämnden har haft både högre intäkter och lägre kostnader än budgeterat, exempelvis blev kostnaderna för bostadsanpassning 200 tkr lägre än budgeterat.

Kommunstyrelsen står för det största överskridandet på 4 Mkr. En stor del av detta (2,3 Mkr) beror på felbudgetering av KLT-trafiken p g a oklarheter i hur vissa kostnader kring den nya trafiken skulle beräknas och fördelas. Kommunstyrelsens åtagande beträffande glasbruksfastigheten i Boda Glasbruk överskred budget med 775 tkr. Kommunen utsattes under året för en licensrevision. Denna revision medförde kostnader på 700 tkr. Normalt betalas sådana här kostnader

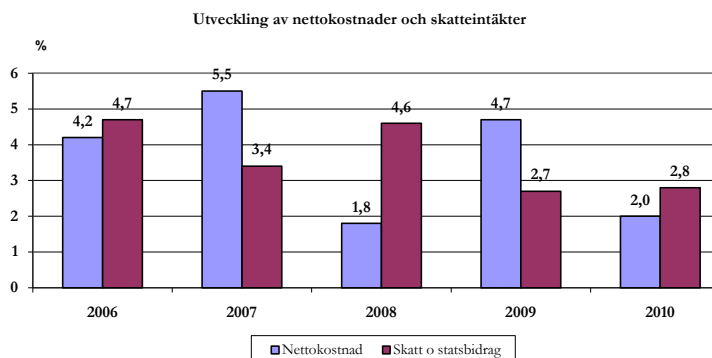
av respektive förvaltning men ledningsgruppen valde att lägga dem på Kommunstyrelsen. Teknik- och fritidsnämnden överskred sin ram med 1 Mkr. I huvudsak beror detta på århundradets värsta decembermånad vad avser kyla och stora snömängder. Snöröjningskostnaderna översteg en normaldecember med 500 tkr. Stora kostnader för snöröjning följs ofta av stora kostnader för maskinreparationer. Förvaltningen hade även kostnader för fasta brukningsavgifter på obebyggda tomter med 265 tkr som ej var budgeterade. Bildningsförvaltningen har gått enligt budget. Trots att nämnderna överskrider budgetramarna visar kommunen ett bra resultat. Det beror bl a på att skatteintäkter och bidrag slutade på 5 Mkr bättre än budget samt på sänkta premier för avtalsförsäkringarna.

I diagrammet nedan visas resultatet bland länets kommuner. Alla kommuner utom Vimmerby kommun gör ett positivt resultat 2010. Kalmar, Mönsterås och Oskarshamns kommun gör de högsta resultaten i länet.



UTVECKLINGEN AV INTÄKTER OCH KOSTNADER

En förutsättning för god ekonomisk hushållning är att det finns balans mellan löpande intäkter och löpande kostnader. Verksamhetens nettokostnader bör alltså inte öka i snabbare takt än skatteintäkter och statsbidrag. Under 2010 ökade nettokostnaderna med 2,0 % och skatteintäkter och statsbidrag ökade med 2,8 %. Utvecklingen av nettokostnaderna och skatteintäkterna de senaste fem åren framgår av diagrammet här nedan.



Utvecklingen av skatteintäkterna har 2010 varit lägre än på många år. Kommunen har ändå lyckats hålla utvecklingen av nettokostnaderna på en lägre nivå. Detta tyder på en god kostnadsmedvetenhet.

BALANSKRAVET

Enligt Kommunallagen ska kommuner ha en god ekonomisk hushållning i sin verksamhet, där det är balans mellan intäkterna och kostnaderna. Balanskravet innebär att kommunens intäkter måste överstiga kostnaderna varje år. Ett eventuellt underskott mot balanskravet ska återställas inom de tre närmsta budgetåren. Realisationsvinster som inte utgör en del av den löpande verksamheten ska avräknas mot balanskravet. För 2010 uppgår dessa till 200 tkr.

Resultat mot balanskravet	2010
Ingående resultat att återställa	0 Mkr
Årets resultat	+5,3 Mkr
- avgår realisationsvinster	-0,2 Mkr
Justerat resultat	+5,1 Mkr

SAMMANSTÄLLD REDOVISNING

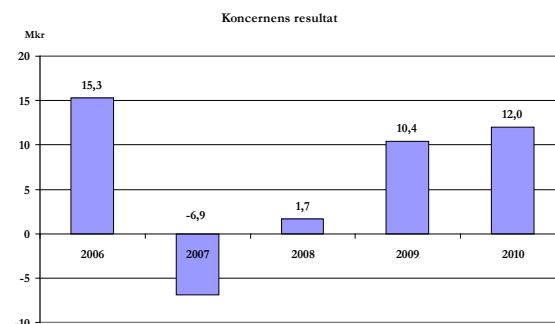
Enligt den kommunala redovisningslagen ska årsredovisningen omfatta en sammanställd redovisning (koncernredovisning). Den sammanställda redovisningen omfattar förutom verksamheten inom kommunen även all verksamhet som kommunen bedriver i företagsform. Syftet är att ge en sammanfattande bild av kommunens ekonomiska ställning och åtagande.

Koncernen Emmaboda kommun omfattar

fem aktiebolag i vilka kommunen har ett bestämmande eller väsentligt inflytande. I bolag definieras detta som lägst 20 % av aktiernas röstvärde. Koncernen utgör ett sammandrag av kommunens och dotterföretagens balans- och resultaträkningar.

Den sammanställda redovisningen har upprättats enligt förvärvsmetoden med proportionell konsolidering. Med förvärvsmetoden menas att det av kommunen vid förvärvstillfället förvärvade egna kapitalet i dotterföretaget har eliminerats. Därefter intjänat kapital räknas in i koncernens eget kapital. Den proportionella konsolideringen betyder att om dotterföretagen ej är helägda tas endast ägda andelar av räkenskaperna in i den sammanställda redovisningen.

Emmaboda kommun visar i sin sammanställda redovisning ett positivt resultat på 12,0 Mkr. Jämfört med föregående år är resultatet en förbättring med 1,6 Mkr. Under året har det egna kapitalet minskat från 193,7 Mkr till 192,2 Mkr vilket ger en soliditet på 21 %.



PENSIONSSKULD & FÖRVALTNING PENSIONSMEDEL

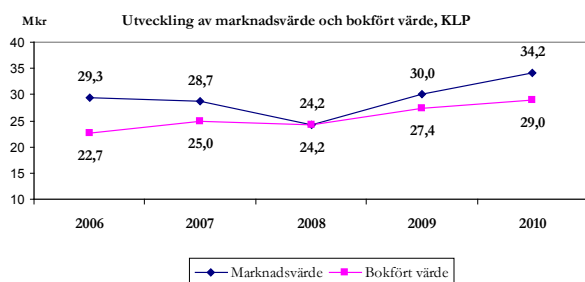
Sedan 1998 redovisas kommunens pensions-skuld enligt den så kallade blandmodellen. Enligt denna modell ska pensionsförpliktelser intjänade fr o m 1998 redovisas som skuld i balansräkningen och pensionsförpliktelser intjänade före 1998 redovisas som en ansvarsförbindelse.

Kommunens totala pensions-skuld uppgår till 223,9 Mkr varav 22,1 Mkr redovisas som avsättning i balansräkningen och 201,8 Mkr som ansvarsförbindelse. Detta betyder att 90 % ligger utanför balansräkningen.

Emmaboda kommun har inga visstidsförordnanden och har därför inte heller någon pensionsavsättning för detta ändamål.

Mkr	2006	2007	2008	2009	2010
Avsättning pensioner	11,3	21,3	19,6	21,2	22,1
Pensionsförpliktelser	180,7	214,6	199,8	210,4	201,8
Total pensionsskuld	192,0	235,9	219,4	231,6	223,9
Placerade medel, marknadsvärde	29,3	28,7	24,2	30,0	34,2
Återlån	162,7	207,2	195,2	201,6	189,7
Placerade medel, bokfört värde	22,7	25,0	24,2	27,4	29,0
Tillgångsslag placerade pensionsmedel (KLP)					
-aktier	19,9	16,4	10,9	16,5	19,0
-obligationer mm	9,4	12,3	13,3	13,5	14,5

Kommunens placerade medel avsatta för framtida pensionsutbetalningar hade vid årsskiftet ett bokfört värde på 29,0 Mkr. Medlen förvaltas av Kalmar Läns Pensionskapitalförvaltning AB (KLP). Det bokförda värdet ökade med 5,8% under 2010 och marknadsvärdet ökade med 14%.



BUDGETFÖLJSAMHET OCH PROGNOSSÄKERHET

Ska den ekonomiska styrningen i kommunen vara framgångsrik, måste nämnder och förvaltningar leva efter de ramar som fullmäktige beslutar om. Nämnderna har lyckats med detta tre år i följd men 2010 visar nämndernas sammanlagda resultat på en avvikelse på 3,7 Mkr mot den budgeterade ramen. För en mer detaljerad analys av nämndernas resultat, se verksamhetsberättelserna.

Avvikelse Mkr	2006	2007	2008	2009	2010
Kommunstyrelsen	1,0	-0,8	-1,7	0,0	-4,0
Bygg o Miljönämnden	-0,1	0,0	0,5	0,4	0,6
Teknik o Fritidsnämnd	1,1	0,2	0,4	1,9	-1,0
Bildningsnämnden	0,9	1,4	0,1	1,7	0,0
Socialnämnden	-5,0	0,4	3,2	5,9	0,7
Summa	-2,1	1,2	2,5	9,9	-3,7

Nämndernas budgetavvikelser

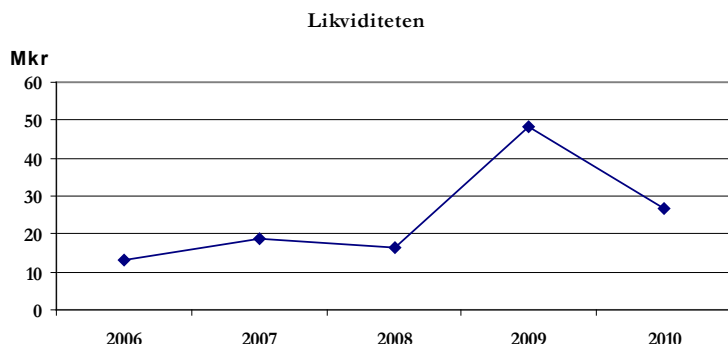
Uppföljning av ekonomin sker åtta gånger om året. Nämndernas fortlöpande utfallsprognoser under 2010 stämmer väldigt väl med det redovisade resultatet, vilket tyder på att den ekonomiska uppföljningen fungerar bra. Nämndernas resultat slutade helt enligt prognosen i delårsrapporten i augusti.

Avvikelse Mkr	April	Augusti	Utfall
Skatteintäkter o bidrag	2,7	6,8	5,0
Nämnderna	-4,0	-3,7	-3,7
Övr nettokostn o kapitalkostn.	0,0	0,4	1,6
Totalt	-1,3	3,5	2,9
Budgeterat resultat	2,4	2,4	2,4
Årets resultat	1,1	5,9	5,3

Helårsprognos budgetavvikelse

LIKVIDITET OCH LÅN

Likviditeten är ett mått på kommunens kortsiktiga betalningsförmåga. Kommunens likviditet var vid ingången av 2010 48,3 Mkr. De likvida tillgångarna uppgick vid årsskiftet till 26,8 Mkr. Under året har kommunens checkkredit ej utnyttjats. Men det krävs en likviditetsnivå på minst 20 Mkr vid årsskiftet för att nå detta mål. Diagrammet här nedan visar de likvida medlen per sista december respektive år.



Låneskulden har ej reducerats under 2010. Låneskulden uppgick därmed vid årsskiftet till 29,9 Mkr. Lånen är placerade rörligt, vilket har medfört lägre räntekostnader än förväntat. Den totala räntekostnaden på låneskulden blev drygt 0,3 Mkr, vilket motsvarar en snittränta på ca 1,1 %.

SOLIDITETEN

Soliditeten mäter hur stor del av tillgångarna i % som finansieras med eget kapital. En hög, och framförallt, en stigande soliditetssiffra brukar anses som ett mått på en bra ekonomi.

Emmaboda kommuns soliditet speglar ganska väl utvecklingen under 90-talet. De ekonomiska problemen tär på det egna kapitalet och soliditeten sjunker från 48 % 1993 till 32,4 % 1998. Kommunen har dock återhämtat sig från detta och idag är soliditeten 44,8 %, d v s nästan hälften av tillgångarna har finansierats med egna medel. Då ska vi dock komma ihåg att en stor del av den verkliga pensionsskulden inte har räknats in bland de långfristiga skulderna. Gör vi det hamnar soliditetssiffran på ett kraftigt minus, vilket skulle betyda att vi redovisar ett negativt eget kapital. Det är osäkerheten när och med hur mycket dessa pensionsförpliktelser kommer att betalas ut som gör att vi (och de flesta andra kommuner) inte räknar med den i låneskulden utan redovisar den som en särskild ansvarsförbindelse helt i linje med kommunallagen.

POSITIVT FINANSNETTO

Finansnettot (skillnaderna mellan finansiella intäkter och kostnader) år 2010 är 1,9 Mkr. Det ligger nästan helt i linje med budgeterat finansnetto på 2,0 Mkr.

INVESTERINGAR 2010

Investeringsstakten har varit fortsatt hög under 2010. Nettoinvesteringarna har under året uppgått till 19,4 Mkr vilket är 0,9 Mkr mer än budget. Det största projekt har varit renovering av Bjurbäcksskolan, 12Mkr.

BORGENSÅTAGANDE & ÖVRIGA ANSVARFÖRBINDELSER

Det totala borgensåtagandet uppgår till 508,9 Mkr, vilket är en minskning med 0,9 Mkr jämfört med 2009. Av kommunens totala borgensåtagande är 46 % beviljat till kommunens helägda bostadsbolag Emmaboda Bostads AB och 29 % av det totala borgensåtagandet är beviljat till det helägda bolaget Emmaboda Energi AB.

Leasingåtagandena är uppdelade på finansiell respektive operationell leasing. Finansiell leasing med en löptid överstigande tre år har redovisats som investering och aktiverats i balansräkningen. Under året har investeringar avseende finansiell leasing på 0,8 Mkr aktiverats. Leasingavgifter inventarier samt långsiktiga hyresavtal har redovisats som operationella leasingavgifter. De operationella leasingåtagandena uppgår till 12 Mkr, vilket är en minskning i förhållande till föregående år.

KOMMUNINVEST

Emmaboda kommun har i juni 2010 ingått en solidarisk borgen såsom för egen skuld för Kommuninvest i Sverige AB:s samtliga nuvarande och framtida förpliktelser. Samtliga 260 kommuner som per 2010-12-31 var medlemmar i Kommuninvest ekonomisk förening har ingått likalydande borgensförbindelser. Mellan samtliga medlemmar i Kommuninvest ekonomisk förening har ingåtts ett regressavtal som reglerar fördelningen av ansvaret mellan medlemskommunerna vid ett eventuellt ianspråktagande av ovan nämnd borgensförbindelse. Enligt regressavtalet ska ansvaret fördelas dels i förhållande till storleken på de medel som respektive medlemskommun lånat av Kommuninvest i Sverige AB, dels i förhållande till storleken på medlemskommunernas respektive insatskapital i Kommuninvest ekonomisk förening.

Vid en uppskattning av den finansiella effekten av Emmaboda kommuns ansvar enligt ovan nämnd borgensförbindelse, kan noteras att per 2010-12-31 uppgick Kommuninvest i Sverige AB:s totala förpliktelser till 183 455 180 724 kronor och totala tillgångar till 178 833 146 269 kronor. Kommunens andel av de totala förpliktelserna uppgick till 612 118 658 kronor och andelen av de totala tillgångarna uppgick till 596 454 716 kronor.

FRAMTID

Den kommunala sektorn uppvisar ett mycket bra resultat för 2010. Nästa år ökar dock intäkterna från skatter och statsbidrag mindre än kostnaderna för pris- och löneökningar. Det blir därmed svårare för kommunerna att få ihop sina budgetar framöver. Inför år 2011 försämras förutsättningarna. En av de främsta orsakerna är avvecklingen av konjunkturstödet under 2011 och 2012 (ur Ekonomirapporten 2010 från SKL).

Personalredovisning

KOMMUNENS ANSTÄLLDA

Kommunen har en personalintensiv verksamhet. Ungefär 63 % av kommunens bruttokostnader är personalkostnader. Personalen kan beskrivas som "kommunens dolda tillgång". Därför är det viktigt att uppmärksamma den ur olika perspektiv.

Kommunen hade 745 personer tillsvidareanställda 2010. Det är en ökning med 6 personer från 2009.

Den genomsnittliga sysselsättningsgraden för tillsvidareanställda i kommunen var 89,14 % (88,2%).

Kommunen hade i medeltal 708 årsarbetare omräknat till heltid 2010. Detta var en minskning med 6 årsarbetare från 2009. Under 2010 arbetade kommunens timavlönade (anställda kortare tid än 3 månader) 102 075 timmar (92 012) vilket motsvarar drygt 60 heltidstjänster (54).

Årsarb i medeltal/nämnd	Tillsvidare		Visstid		Totalt	
	2009	2010	2009	2010	2009	2010
Kommunstyrelsen	-	28	-	1	31	29
Bygg- o Miljönämnd	-	6	-	1	-	7
Teknik- o Fritidsnämnd	-	60	-	2	65*	62
Bildningsnämnden	-	287	-	26	307	313
Socialnämnden	-	284	-	13	311	297
Totalt	-	665	-	43	714	708

- Uppgiften går ej att få fram pga byte av personalsystem.
* inkl Bygg- och Miljönämnden

Vad kostar personalen Mkr	2009	2010
Löner mm	218,2	227,0
Arbetsgivaravgifter	65,9	68,8
Pensioner	17,6	18,3
Övrigt	12,5	11,3
Summa	314,2	325,4

2010 utbetalades 227,0 mkr i löner och arvoden, utav detta utgjorde arvoden till förtroendevalda 5,0 mkr. Personalomkostnader som erlagts är följande: lagstadgade arbetsgivaravgifter 68,8 mkr och avtalsenliga avgifter 0,5 mkr. Därutöver tillkommer kostnaden för anställdas pensioner. Pensionsavgiften för den individuella delen under året beräknas till 10,3 mkr. Kommunens kostnad för utbetalade pensioner under året var 7,2 mkr. De totala personal-

kostnaderna för 2010 blev 325,4 mkr och utgör 72 % av nämndernas totala nettokostnader.

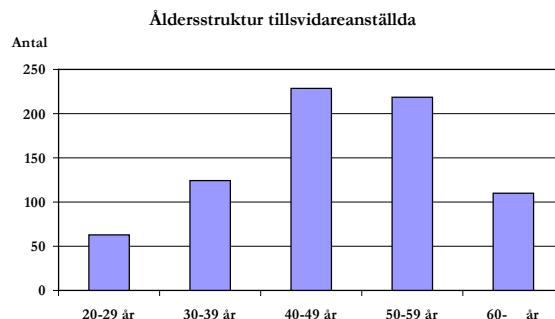
GRUPPERING OCH FÖRDELNING AV TJÄNSTER

Kommunens verksamheter har en mycket hög kvinnodominans. 84,0 % av den tillsvidareanställda personalen var kvinnor år 2010, vilket är en minskning från 2009 med 0,2 %. Kvinnors medellön i kommunen är 89,47 % av mäns. Skillnaden i medellön mellan kvinnor och män har minskat något sedan 2009 då motsvarande tal var 88,34 %.

Medellön i kr	2009	2010
Kvinnor	22 892	23 406
Män	25 914	26 162
Totalt	23 390	23 850
Löneskillnad	3 022	2 756

ÅLDERSSTRUKTUR

Medelåldern för tillsvidareanställda är 47,2 år för kvinnorna och 48,3 år för männen och det innebär en minskning av medelåldern med 0,5 år för kvinnor och en ökning med 1 år för männen. Inom en 10-årsperiod kommer ca 215 anställda eller ca 30 % att avgå med ålderspension, vilket innebär stora framtida rekryteringsbehov.



PERSONALOMSÄTTNING

Antalet nyanställda som externt rekryterats till kommunen under året var 16 personer. Sedan var det en verksamhetsövergång, där 8 personer tackade ja till att följa med över till kommunen. De flesta tillsvidareanställningar tillsätts med internsökande, som är visstidsanställda bl a genom att



vikariat övergår till tillsvidareanställningar pga regler i LAS. Under året slutade 57 anställda varav 33 pga någon form av pension. Eftersom kommunen står inför stora arbetskraftsbehov i framtiden är det viktigt att kunna behålla medarbetare och att dessa skall orka arbeta fram till pensionen.

ARBETSMILJÖ

Emmaboda kommun har avtal med Sensia företagshälsovård AB. Avtalet löper ut december 2010 men har förlängts till den 31 mars 2011, då en ny företagshälsovård kommer att upphandlas. Företagshälsovården har under året kostat 509 tkr. Under året har olika förebyggande insatser bedrivits inom arbetsmiljöområdet, såsom en gemensam föreläsning inom hantering av stress. Andra förebyggande insatser har varit förvaltningsspecifika, såsom handledning inom socialförvaltningen, ergonomisk genomgång på kommunledningskontoret, utbildning av elevskyddsombud på bildningskontoret och det kommer att ske en ergonomisk genomgång inom kostverksamheten på tekniska förvaltningen under våren 2011.

Friskvårdsbidraget uppgår till 750 kr per anställd, och det totala utnyttjandet av detta bidrag blev 187 345 tkr under 2010.

SJUKFRÅNVARO

Glädjande är att Emmaboda kommun tillsammans med två mindre norrlandskommuner har den allra lägsta sjukfrånvaron i hela landet. Sjuk-

frånvaron har under 2010 minskat från 4,8 % till 3,3 %. Av kommunens arbetstagare redovisar 69 % ingen sjukfrånvaro. Räknat i dagar har antalet sjukdagar minskat från 9 930 till 8 898. Sjukfrånvaron bland långtidssjukskrivna har minskat med 11,7 %. Sjukfrånvaron redovisas nedan i tabell uppdelad efter de 7 variabler vilka är nationella för att sjukfrånvaron skall kunna jämföras över hela landet.

Sjukfrånvaro	2008	2009	2010
Total frånvaro	4,40%	3,80%	3,30%
Andelen långtids-sjukfrånvaro av totala	62,80%	43,3%	31,60%
Sjukfrånvaro kvinnor	4,90%	3,90%	3,4%
Sjukfrånvaro män	2,60%	3,40%	3,1%
Sjukfrånvaro -29 år	2%	2,40%	2,1%
Sjukfrånvaro 30-49 år	4,10%	3,50%	2,7%
Sjukfrånvaro 50 år -	5,30%	4,60%	4,2%

JÄMSTÄLLDHET

Under 2010 har inga kommungemensamma satsningar bedrivits. Jämställdhetsplanen kommer att revideras under första kvartalet av 2011. Lönekartläggning över 2010 års löner påbörjas under början av 2011.



VERKSAMHETSUPPFÖLJNING

Kommunstyrelsen

ÅRETS HÄNDELSE

Under året har upprustningen av järnvägen kommit igång ordentligt. Arbetet med detaljplan för Vissefjärda har påbörjats för att klarlägga hur gång- och cykeltrafiken påverkas av de nya förutsättningarna. En enkät i Vissefjärda med omnejd genomfördes för att klarlägga behovet av ett tågstopp i Vissefjärda. I samband med renoveringen av järnvägen skapas tekniska förutsättningar för tågstopp, men det återstår att övertyga transportföretagen om nödvändigheten av ett stopp i Vissefjärda samt att finansiera byggandet av plattformar.

Vissefjärda, Långasjö och Algutsboda socknar har arbetat med lokala utvecklingsplaner där de beskriver sin bygd och skapar handlingsplaner på sådant som de vill förbättra. Utvecklingsplanerna är bygdens egna planer, men kommunen kommer att ta in dessa planer som en del av underlaget för kommunens kommande översiktsplan.

Det var mycket landsbygdsutveckling under 2010. Projektet "Utveckling Algutsboda socken" har med hjälp av EU-stöd arbetat med utvecklingsidéer främst med anknytning till besöksnäringen och service på landsbygden. Under första halvåret blev det mycket fokus på Boda Glasbruk och satsningen på ett glasmuseum och butiksgalleria. Efter sommaren knoppades den delen av i ett eget Boda-projekt så att energin kunde läggas även på de andra orterna Broakulla, Algutsboda och Eriksmåla/Åfors. Bodaprojektet arbetade intensivt under hösten med att få klart kraven på ombyggnad så att projekteringen kunde ligga klar före årsskiftet.

Under våren aktualiserades också bredbandsutbyggnad på landsbygden genom att några byar i västra kommundelen tog initiativ till att bilda en förening som sökte bidrag till fiberläggning. Det blev startskottet för att kommunen också sökte bidrag för utbyggnad av stamnätet till Långasjö för att knyta ihop samtliga tätorter med bredband.

Då skapas också förutsättningar för en spridning ut på landsbygden om byarna går samman i föreningar och skapar projekt för fiberläggning.

Landsbygdskonferensen hade som vanligt stor tillströmning och uppmärksamhet.

Ungdomspolitikerna hamnade också i fokus under

Driftredovisning tkr	Bokslut 2008	Bokslut 2009	Bokslut 2010	Budget 2010
Intäkter	5 105	6 075	5 704	5 078
Kostnader	-50 333	-55 408	-64 504	-59 859
Nettokostnader	-45 228	-49 333	-58 800	-54 781
Budgetavvikelse	-1 663	2	-4 019	

2010. En stor enkätundersökning, LUPP, genomfördes bland Emmabodas ungdomar. Denna följdes sedan upp med en stor workshop med ungdomarna i sporthallen där de kunde lämna synpunkter på hur det är att vara ung i Emmaboda kommun. Dessa synpunkter kommer nu att hanteras i en särskild ungdomsgrupp som ska lämna förslag på hur arbetet med dessa frågor ska förbättras.

Kommunen fastställde en marknadsplan för marknadsföringen av kommunen och arbetet med att genomföra aktiviteter enligt planen har påbörjats.

MÅL OCH MÅLUPPFYLLELSE

- Framskrivningar från kommunledningskontoret till kommunstyrelsen ska helt handläggas i Lex. *Klart.*
- Arkivarbetet skall utvecklas genom uppdaterade dokumenthanteringsrutiner och nytt arkivreglemente. *Klart.*
- Vi ska införa scanning av leverantörsfakturer på EBA. *Klart.*
- Vi ska utveckla årsredovisningen och budgetdokumentation. *Pågår. Delvis klart, utvecklingen av årsredovisningen görs för 2010.*
- Under året påbörja E-fakturering från leverantör till kund. *Pågår.*
- Effektivisera kommunens inköpssamordning. *Klart.*
- Fortsätta utvecklingen av och utarbeta rutiner för emmaboda.se. *Klart.*
- Under 2010 kommer IT att arbeta för att göra förvaltningarna medvetna om SLA-nivåer och verka för att arbete påbörjas med att få till SLA-avtal med förvaltningarna. *Klart.*
- Att under 2010 slutföra arbetet med att skapa högre tillgänglighet och högre säkerhet inom ramen för projekt Disaster Recovery. *Klart.*
- Under 2010 jobba med att få in klientprogram till systemen i "bubblor" för att underlätta vid uppdateringar och installation av nya datorer. *Pågår.*

- Vidareutveckla det nya lönesystemet och självservice. *Pågår.*
- Under året arbeta fram en krisinformationsplan. *Klart.*
- Påbörja samarbete i telefonväxeln med Torsås. *Klart.*

EKONOMI

Kommunledningskontoret, inklusive kommunbidrag till Möjligheternas Hus AB och Räddningstjänstförbundet Emmaboda Torsås, redovisar ett resultat för 2010 på -4 Mkr. Utfallet för de olika verksamheterna blev enligt följande:

Demokrati, politik mm – 2,8 Mkr

I området demokrati och politik ingår: Kommunfullmäktige, kommunstyrelsen, partistöd, vänortssamarbete, kansliavdelningen, KLT och arkiv med mera.

KLT-trafiken slutade på 2,3 Mkr i underskott, huvudsakligen beroende på felbudgetering på grund av oklarheter i hur vissa kostnader kring den nya trafiken skulle beräknas och fördelas.

Kommunstyrelsens åtagande beträffande glasbruksfastigheten i Boda Glasbruk överskred budget med 775 tkr. Kommunstyrelsen hade också en del kostnader för chefsrekrytering som inte var budgeterade.

Marknadsföring/Turism/Näringsliv +303 tkr

I området marknadsföring/turism/näringsliv ingår: Leader, landsbygdskonferens, näringslivsbefrämjande åtgärder, information, turism med mera.

Bomässan på våren blev dyrare än budgeterat. Så även Duvemåla och marknadsföringskontot. Detta kompenseras dock av överskott på turism, näringslivsbefrämjande åtgärder samt Leader.

Intern service -1,3 Mkr

Kostnaderna för växel, centralkopiatorer och porto överskreds med 530 tkr. På IT-sidan utsattes kommunen för en licensrevision som medförde ökade kostnader. Licenserna betalas normalt av respektive förvaltning men ledningsgruppen valde att ta denna oförutsedda kostnad på 670 tkr centralt för 2010. Området fick också kostnader för en konsultutredning (ca 100 tkr) beträffande

strategier för inköp av datorer som ett led i att förbättra effektiviteten i IT-plattformen.

Övrigt -180 tkr

Underskottet beror främst på överförmyndarverksamheten som fått mer komplicerade ärenden som tagit ovanligt lång tid att hantera.

FRAMTID

Arbetet med att göra kommunen attraktivare pågår oförtrutet. Utvecklingen av kommunikationerna och utbyggnaden av bredband är ämnade att underlätta livet för boende och besökare.

De särskilda utvecklingsprojekten för landsbygdsutveckling och utvecklingen av besöksnäringen kommer att fortsätta under det kommande året. Så även marknadsföringsinsatserna enligt den nya marknadsplanen. Vi hoppas på projektstöd för den planerade bredbandsutbyggnaden vilket skulle skapa förutsättningar för en omfattande utveckling av bredbandstillgången även på landsbygden.

Den stora satsningen i Boda Glasbruk ska förverkligas till sommaren vad gäller den första stora etappen. Vi kommer också att ta konkreta steg mot en utveckling av Emmaboda stationsområde inför ombyggnaden av järnvägen.

Bygg- och miljönämnden

Driftredovisning tkr	Bokslut 2008	Bokslut 2009	Bokslut 2010	Budget 2010
Intäkter	1 629	1 682	1 730	1 513
Kostnader	-4 425	-4 675	-4 538	-4 875
Nettokostnader	-3 362	-3 406	-2 808	-3 362
Budgetavvikelse	566	413	554	

ÅRETS HÄNDELSER

Arbetet med detaljplaner, översiktsplan, tematiskt tillägg till översiktsplan avseende landsbygdsutveckling i strandnära lägen pågår. Från 2009 kan kommunerna ges en möjlighet att bidra till landsbygdens utveckling genom utökad möjlighet till dispens i strandskyddslagstiftningen, och på så sätt medge strandnära bebyggelse. Emmaboda kommun har under hösten 2010 påbörjat detta arbete, som blir ett tematiskt tillägg till översiktsplanen.

Detaljplanerna har under hösten blivit mer intensiva kring järnvägen eftersom Trafikverket gör en stor satsning på ombyggnad av järnvägen i sydost. Det innebär att detaljplanearbete är aktuellt vid Emmaboda och Vissefjärda stationsområden, samt vid Linnefors gamla station.

Stora infrastruktursatsningar pågår i vår kommun främst väg- och järnvägsnät, som medför möjlighet att utveckla kommunen i regionen, med potential för Emmaboda som bostadsort för en regional arbetsmarknad, men också för företagsetablering för en regional kundmarknad. Det är väsentligt för Emmaboda kommun att driva frågor om trafikering av framför allt spårtrafik, men också att skapa anslutningar för gång, cykel och biltrafik till och från stationsområden och busshållplatser.

I Regionförbundets beslutade transportplan för 2010-2021 finns öppningar och möjligheter för Emmaboda kommun att utveckla nya cykelvägar framförallt sådana som samverkar med kollektivtrafiken, men också att skapa anslutningar till dessa för gång, cykel och biltrafik. Exempel på detta är ny gång- och cykelväg väg mellan Fritidsvägen och Järnvägsgränd i Emmaboda och tillskapande av gång- och cykelväg på Storgatan i Vissefjärda.

Under 2010 är bostads- och industribyggnationen i kommunen något högre än 2009.

2009-2010 har arbete med tillsyn utförts till följd av byggnation av väg 25, t ex olika anmälningsärenden om hantering av massor utmed vägbygget.

Andra investeringar i kommunen 2011 är Boda Glasbruk, och Trafikverkets satsning på ny järnväg mellan Emmaboda och Karlskrona, vilka

också medför miljötillsyn inom projekten.

Våra interna datasystem för det dagliga arbetet fungerar bra. Effektivitet och kvalitet kommer också att förbättras när GIS-geografiska informationssystem kommer i drift 2011.

Under hösten har Bygg- och miljönämnden arbetat fram kontrollplan och diverse rutiner avseende livsmedelstillsynen. Livsmedelstillsynen har granskats och revideras av Länsstyrelsen (länsveterinären) i december 2010, som gör detta på uppdrag från Livsmedelsverket.

Med stöd i den nya risk- och resursbedömda taxan finns incitament för företagen som bidrar till energi, klimat och miljöhänsyn, som leder till lokal utveckling och ett hållbarare samhälle.

År 2000 antog medlemsländerna i EU det så kallade vattendirektivet. I december 2009 har vattenmyndigheten beslutat om bl a åtgärdsprogram för att bevara sjöar, vattendrag, kust- och grundvatten. Dessa program kommer att innebära mera arbete, med ökade kostnader som följd sannolikt fr o m 2011 för Bygg- och miljönämnden. Arbetet kommer att fokusera på tillsyn och planering för ökat skydd av yt- och grundvatten, men också rapportering om pågående och genomförda åtgärder som syftar till bättre vatten. Första året för rapportering är 2010.

Beslut har också fattats om ny Plan o Bygglag (PBL) som träder i kraft i maj 2011. Utbildningar om konsekvenser för denna lagstiftning kommer att ske under den närmaste tiden, men en föraning är att resurser till följd av lagstiftningen behöver förstärkas.

MÅL OCH MÅLUPPFYLLELSE

Bygg och Miljönämnden har 2010-12-16 beslutat att målarbetet har varit vägledande för arbetet och bidraget till tydligare uppföljning av verksamheten. Bygg o Miljönämndens målarbete har fokuserat på att stimulera utvecklingen mot ett hållbart samhälle i miljövänlig riktning inom olika områden. Målen omfattar också att kommunen genom bl a planarbete kan vidareutvecklas båda för industri och bostadsändamål. Det egna arbetet ska präglas av service effektivitet, god arbetsmiljö och samverkan.

Bygg- och miljönämnden ansvarar för tillsyn av

företag och verksamheter i Emmaboda kommun. I kommunen är fördelningen följande :

- 75 st livsmedelsobjekt,
- 100 st miljöskyddsobjekt,
- 120 st hälsoskyddsobjekt och
- 250 st miljöskyddsobjekt på lantbruk.

Dessa verksamheter ska bedrivas efter gällande lagstiftning, men många tar också egna initiativ att driva miljöfrågorna lite längre t ex i miljöcertifiering i ISO 14001, och här kan också miljötillsynen verka ytterligare för denna inriktning.

NÅGRA AV DE DETALJERADE MÅLEN

Bygg o Miljönämndens verksamhet ska stimulera utvecklingen av ett hållbart samhälle inom olika områden.

Miljösamverkan Sydost - arbetsgrupper:

- Tillsyn gamla deponier- beslut om MIFO klassning. *Klart 101231.*
- Tillsyn små avloppsreningsverk. *Klart 101231.*
- Länsgrupper för biogas, vindkraft, avfall, hälsoskydd, miljöskydd på lantbruk, livsmedelskontroll, täkt handläggning. *Pågår.*

Samarbete med andra kommuner för att utveckla kommunen i regionen och förbättra infrastrukturen:

- Avfallssamarbete med Karlskrona kommun. *Pågår.*
- Arbete med vattenskyddsområde gemensamt för Karlskrona och Lessebo. *Pågår.*
- Parallella uppdrag Emmaboda stationsområde. *Klart 101201.*

Inventera egna projekt för att undersöka hur de stimulerar miljöutvecklingen lokalt t ex biogas, projekt uthållig kommun, cykelvägar, energirådgivning:

- Uthållig kommun- olika aktiviteter. *Pågår.*
- Bygg o Energimässa genomförd 8 maj Alsbohallen. *Klart 100831.*
- Europeisk Trafikantvecka olika aktiviteter. *Klart 100922.*

- Earth Hour. *Klart 100401.*

Tillgången till boenden ska öka under perioden. Bygg o Miljönämnden ska arbeta strategiskt med framtagande av detaljplaner för att stimulera bostadsbyggandet:

- Beslutade detaljplaner 2010, Skolan Eriksmåla, Skinnabo, Kv Vitsippan. *Beslutade 3 st.*
- Pågående detaljplaner är vid Fyrklövern, Sjomålen, Boda Glasbruk, Linnefors, Vissefjärda stationsområde. *Pågående 5 st.*
- Detaljplan Blåsippan överklagad. *Överklag 1 st.*
- Beställning finns på detaljplan Järnvägsområdet Emmaboda Kommun. *Beställning 1 st.*

Bygg o Miljönämnden ska arbeta med planer och förslag på hur kommunen kan vidareutvecklas gällande nya industri- och bostadsområden och verka för genomförande:

- Inventering av byggbar mark för bostäder. *98 tomter + Rasselbygdssområdet.*
- Inventering av byggbar mark för industri (E-boda/Lindås). *250 000m².*

EKONOMI

Bygg- o Miljönämnden gör 2010 ett plusresultat på 554 tkr. De bidragande anledningarna till detta är främst ökade intäkter på 217 tkr gentemot budget. Detta i sin tur beror på att under 2010 började den risk och resursbedömda taxan för kommunens företag och verksamheter att gälla. Byggavdelningens kostnader har också hållit en lägre nivå än budgeterat. Dessutom har kostnaderna för bostadsanpassning blivit ca 200 tkr lägre än budgeterat.

FRAMTID

På utvecklings sidan kommer Trafikverkets stora järnvägsprojekt att vara tongivande. Det är viktigt för Emmaboda kommun att dra nytta av den stora infrastruktursatsningen, så att kommunen kan stärka sin ställning som bostadsort och arbetsort i sydost.

Miljöarbetet i kommunens företag pågår och



utvecklas. Det blir förfinade lösningar på bl a energisidan, men också för ett uthålligt samhälle med utsortering av matavfall på försök 2010-2011.

Arbetet med fokusering på vattenfrågor pågår, både på dricksvatten och avlopp.

2011 blir ett spännande år på den interna utvecklings sidan eftersom Emmaboda kommun kommer att införa ett geografiskt informations-system GIS.

Arbetsområde	2009	2010	Tid
Detaljplanarbete i kommunen utan överklagan			4-6 mån
Överklagan detaljplan per instans			1 år
Tillsyn med besök livsmedel	59	16	
Tillsyn med besök miljö, hälsoskydd	110	101	
Antal bygglov	65	81	
Vattenprov enskilda brunnar	27	16	
Delegationsbeslut enskilda avlopp	16	16	
Delegationsbeslut värmepumpar	34	39	
Delegationsbeslut VA bidrag	16	19	

Teknik- och fritidsnämnden

ÅRETS HÄNDELSE

Köksverksamheterna i centrala Emmaboda och Lindås har övergått till kommunal regi vid årsskiftet 2010. All tillsvidareanställd personal hos Sodexo erbjuds anställning i kostenheten och alla tackade ja till erbjudandet. Sodexo:s verksamhet var baserad på:

- 155 000 luncher till bildning. Vi har levererat 152 500 luncher alltså en differens på 2 500 luncher, men eftersom vi hade en ökning i ytterområdet på 3 500 luncher på bildningsportioner så har vi nått det målet.
- 38 000 luncher till socialen. Vi har levererat 37 800 luncher så där var det enbart en differens på 200 luncher.

Århundradets kallaste december och en dryg snö vinter såväl i början som i slutet på året, orsakade oplanerat höga kostnader för förvaltningen.

Rasslebygdsvinterfestivalen har utökats och blivit större än någonsin, upp emot 10 000 besökare. Vilket har ställt större krav på markområdet för camping samt säkerhet under festivalen.

MÅL OCH MÅLUPPFYLLELSE

Investeringar, infrastruktur och kommunikationer ska utvecklas så att kommunens geografiska läge och attraktionskraft utnyttjas optimalt. Näringsliv och boende ska uppfatta kommunikationerna som goda och antalet besökande i kommunen ska öka.

- Ge förutsättningar till enskilda vägar för att befrämja landsbygdens infrastruktur. *Teknik- och fritidsnämnden har beviljat enskilda vägar ökade investeringsbidrag.*
- Öka säkerheten och tillgängligheten för alla trafikanter i tätort och glesbygd *Envägen Broakulla klart 2010-06-01. Gång och cykelväg i Emmaboda längs järnvägen.*
- Att göra infarterna till de olika orterna enhetliga och unika för Emmaboda kommun, som ett steg i att skapa mer attraktiva utemiljöer. *Ej klart ännu.*
- Upprätthålla och förstärka kvalitén på de bra anläggningarna - lekplatser, parker,

torg o dyl - och eventuellt plocka bort de sämre i utemiljön.

Ny trädplantering Nygatan klart 2010.

- Ett miljöperspektiv ska genomsyra kommunens alla verksamheter och spridas i samhället. Utsläpp av växthusgaser ska minska tillsammans med användningen av fossila bränslen i kommunen som geografisk yta. Ett miljöperspektiv skall genomsyra nämndens alla verksamheter, t ex ekologisk närproducerad mat. Utsläpp av växthusgaser skall minskas genom alternativa bränslen i våra poolbilar. Användningen av fossila bränslen skall minimeras under perioden. Inom kostenheten bör 25% av livsmedelsinköpen vara ekologiska år 2010.

Portionsredovisning totalt för alla tre tillagningsköken i ytterområdet:

Lunch: 134 609 port

Frukost: 13 737 port

Kvällsmat: 15 018 port

Bjurbäckgården:

Lunch: 43 515

Bjurbäcksskolan:

Lunch: 154 000

Vi har ökat våra inköp av ekologiska livsmedel från 16,5% år 2009 till 18,7% år 2010, ett par kök nådde över 20% så vi är på god väg att nå upp till målet på 25%.

- Byte av fossila uppvärmningssystem till biobränsle i kommunens lokaler. *Alla utom 1 st klara.*
- Andelen av kommunens bilar som drivs med alternativa bränslen ska öka till år 2010. *20 st 2010 vilket innebär 29% enl. gröna bilister.*

EKONOMI

Teknik- och fritidsnämndens resultat för 2010 uppgår till - 952,0 tkr. Huvudorsaken till detta kraftig försämrade resultat i förhållande till prognos är:

Driftredovisning tkr	Bokslut 2008	Bokslut 2009	Bokslut 2010	Budget 2010
Intäkter	24 734	29 230	21 202	15 956
Kostnader	-76 403	-79 506	-87 023	-80 825
Nettokostnader	-51 669	-50 276	-65 821	-64 869
Budgetavvikelse	314	1854	-952	

- Värsta snöintern och kyla i december på 100 år blev 500 tkr dyrare för snöröjning och 270 tkr dyrare för fjärrvärme.
- Ej budgeterade kostnader för fasta brukningsavgifter på obebyggda tomter med 265 tkr.
- En missbedömning av underbyggnadens kvalitet på parkeringen vid Folkets Hus kostade 300 tkr.

Central verksamhet esultat blev +138,0 tkr, och den enskilt största skillnaden mot budget finner vi på kostnadsstället energieffektiviseringsstödet med +280 tkr eftersom pengarna kom först i oktober. Dessutom gick bilpoolen med ett relativt stort underskott -150 tkr till följd av färre antal körda mil främst inom socialen, med bibehållen bilpark.

Bebyggda fastigheter har gått -772 tkr. Året präglas av ganska omfattande renoverings-åtgärder tillsammans med kraftigt ökande driftskostnader, vilka ökade med 13 % 2009 och 10 % 2010 och budgetförstärkning saknas.

Banvaksstugan i Lindås har sålts under året.

Takomläggningar har utförts på såväl simhallen som resterande delar på sporthallen. Gymmet och läktaren i sporthallen har fått nya golv, i sporthallen har även läraromklädningsrummen renoverats samt ommålning utvändigt.

På våra servicehus har även omfattande underhåll på köksmaskiner, kyl- och frys-utrustning utförts. Armaturbyten har gjorts på Videbacken och brandstationen, där även portrenovering.

Övriga fastigheter där skogar och kalknings-verksamheten ligger, gav ett nettoresultat på minus 192 tkr. Största anledningen till underskottet är den ej budgeterade kostnaden för fasta brukningsavgifter på obebyggda tomter.

Vi har detta året inte gjort speciellt stora netto-uttag ur skogen utan istället satsat på skogsvårds-åtgärder. Röjningsarbeten har genomförts i de samhällsnära skogarna i centralorten. Kvarstående saldo på balanskonto för skogsvårdsåtgärder är 1 723 491,- per siste december 2010.

Gatupark uppvisar ett resultat på -1451 tkr. I

huvudsak beror detta på århundradets värsta decembermånad vad avser kyla och samtidigt stora snömängder. Snöröjningskostnaderna översteg en normaldecember med 500 tkr. Stora kostnader för snöröjning följs ofta, som vi sett tidigare, av stora kostnader för maskin-reparationer, vilka översteg budget med 276 tkr. Vi har beviljat enskilda vägar bidrag med 136 tkr över budget. Dessutom blev vårt första år som ägare till gatubelysningen ytterligare 289 tkr dyrare.

Fritidsverksamheten uppvisar ett resultat på +237 tkr, detta trots omfattande underhållsåtgärder på idrottsplatsen i Emmaboda. På grund av den tidiga vintern hanns inte vissa underhållsarbeten på stängsel med under året. Verksamheten på Bad- och träningscenter går väldigt bra. Ny pulsutrustning för spinning-träningen har införskaffats.

Några nyckeltal	2009	2010
Camping		
- gästnätter	3 650	3 600
Sporthallar och gym.salar		
- uthyrningstimmar	5 320	5 100
Simhall		
- antal besök	68 170	69 673
- antal medlemmar gym	550	662
Konstgräsplanen		
- uthyrningstimmar	1 012	1 029

Kostenhetens resultat för 2010 blev +1088 tkr. Ett mycket bra resultat efter sin 60%-iga volymökning efter övertagandet av Sodexo-verksamheten vid nyåret. Samtliga enheter förutom Ekebo och Bjurbäcksgården bidrar till det positiva resultatet. Det totala portionsantalet i ytterområdet har ökat. Positivt är också att barnantalet har ökat något under 2010. Barnportionerna har ökat med 3 500 port jämfört med 2009.

Vi kan även märka en ökning på portionsantalet i äldreomsorgen. Frukost och lunch har ökat, däremot har kvällsmaten minskat något. Pensionärlunchen har ökat med 1 750 port och frukosten med 950 port. Kvällsmaten har minskat med 350 port. Vi kan även märka en ökning på personalluncher. Ökningen har skett på alla tre tillagningssköken i Vissefjärda, Långasjö och Algutsboda.

Följande investeringsobjekt har färdigställts under året:

- Ombyggnaden av Bjurbäcksskolan etapp 1, Kulturskolan.
- Nybyggnad av Envägens förlängning till Ekvägen i Broakulla, belysning kvarstår dock.
- Upprustning av ytor för skolfriidrotten vid Emmaboda idrottsplats, samt dränering av gräsplanen.

Inom ramen för mindre investeringar på fastigheter har bla. följande projekt kunnat genomföras:

- Brandlarmen på Storegården, Ekebo och Allégården har uppgraderats och ny larmöverföringsteknik har installerats.

TRAFIKREGLERING

Teknik och fritidsnämnden beslutar om lokala trafikföreskrifter inom tätbebyggda områden. År 2010 har alla gällande trafikföreskrifter lagts in digitalt i RDT= rikstäckande databas för trafikföreskrifter. Denna databas finns på Transportstyrelsens hemsida: www.transportstyrelsen.se

Kommande projekt är Rätt fart i staden, som innebär en hastighetsöversyn i tätbebyggda områden. Detta projekt är en följd av Trafikverkets hastighetsöversyn på det statliga vägnätet.

BILPOOL

Nämnden ansvarar för kommunens bilpool. Under 2010 har det drivits ett bilpoolsprojekt för att belysa hur verksamheten bedrivs, och vilka problemställningar som finns. Projektet har inte omfattat hur och i vilken omfattning bilpoolen ska organiseras i framtiden. En slutrapport på detta har presenterats 2010-11-10.

För närvarande finns det 41 st bilar i socialtjänstens regi och 14 st som är bokningsbara. Under året har nämnden noterat minskad körning med kommunens bilar, men inte kunnat minska antalet bilar. Eftersom interndebiteringen helt och hållet grundas på ett kilometerpris blir det ett minusresultat för verksamheten på 150 tkr. Under året har också kostnaderna för reparation, underhåll och självrisker överskridit budgeten. Teknik-

och fritidsnämnden kommer därför att besluta om en ny kilometertaxa 2011.

Det är angeläget att kommunen fortsätter att arbeta för hur den framtida organisationen och ekonomin kring bilar och transporter ska ske.

KALKNING

Under 2010 har det kommit fram nya nationella kriterier för hur kalkning ska bedrivas. Detta är närmare beskrivet i Naturvårdsverkets handbok för kalkning av sjöar och vattendrag 2010:2. Målet med kalkningen är att motverka försurningens negativa inverkan på det naturliga djur- och växtlivet i väntan på att vattenkvaliteten återhämtar sig.

Generellt gäller att kalkningsmängderna ska minska, men målen är att där det finns flodpärlmussla ska PH i vattnet hållas på 6,2, för lax, mört och flodkräfta 6,0 och för övriga vatten 5,6.

I Emmaboda kommun finns kalkdoserare i Bjurbäcken och Lyckebyån. Dessa är flödesstyrda, med en kalkningsplanering på 600 ton/år. I kommunen kalkas det dessutom med helikopter 2gg/år. Detta omfattar 30 sjöar med 620 ton/år inom Hagbyån, Halltorpsån, Lyckebyån och Nättrabyåns avrinningsområden. Kalkningsverksamheterna finansieras av 85% respektive 100% statsbidrag.

FRAMTID

Statens stora infrastruktursatsning är den enskilt största framtidsfrågan för Emmaboda kommun. Därför blir det oerhört viktigt för vår kommun

Bildningsnämnden

I Bildningsnämndens ansvarsområden ingår förskola, förskoleklass, fritidshem, grundskola, särskola, gymnasie- och vuxenutbildning, kulturskola inkl. GoOn, fritidsgårdar, LSS - insatser för barn- och ungdomar upp till och med gymnasiet, bibliotek och kulturverksamhet.

ÅRETS HÄNDELSER OCH MÅL/MÅLUPPFYLLELSE

2010 har varit ett händelserikt år inom Bildningsförvaltningens olika områden. Nedan följer områdesvis ett urval av det viktigaste.

Samordning, kultur- och utveckling (SKUTAN).

Inom detta område finns sju delområden – Samordning, IKT, Kulturverksamheten, Bibliotek, Kulturskolan inkl. GoOn, LSS Barn- och ungdom, Resurs- och utvecklingscentrum i Emmaboda (RESOLUT).

Efter vissa inkörningsproblem fungerar samarbetet med KLT bra vad avser skolskjutsarna. Förändringar kring betalningssystemet för skolkorten innebär i framtiden fördyringar. Likaså kommer ändringar i skollagen att innebära kostnadsökningar för resor gällande gymnasiesärskolan. Gymnasiet önskar att skolskjutsrutterna läggs upp även efter gymnasieelevernas folkbokföringsadresser och inte bara som hittills efter grundskoleelevernas adresser.

Myndighetsutövningen gällande barn och elever i behov av särskilt stöd inklusive elevhälsan och skolhälsovården har med anledning av skärpt lagstiftning utvecklats för att leva upp till nya krav. Kunskaper i juridik och behandling av olika ärenden i domstol blir allt viktigare. Under året har vi utövat tillsyn över de två kooperativt drivna förskolorna som finns i kommunen.

Kulturutskottet är kommunens ”kulturnämnd”. Utskottet bereder alla kulturfrågor som ska till Bildningsnämnden för beslut. Kulturutskottet är dessutom ledningsgrupp vid planarbeten och större projekt samt bollplank till förvaltningens tjänstemän inom området ”kultur”. Kulturutskottets arbete har utvecklats mycket positivt under de senaste åren. Utskottet är nu ett kompetent och viktigt beredande organ.

Driftredovisning tkr	Bokslut 2008	Bokslut 2009	Bokslut 2010	Budget 2010
Intäkter	15 223	19 339	19 126	20 187
Kostnader	-194 628	-202 025	-194 419	-195 515
Nettokostnader	-179 405	-182 686	-175 293	-175 328
Budgetavvikelse	-99	+1 666	+35	

IKT och IKT utveckling har blivit en allt viktigare del när det gäller utveckling av Bildningsnämndens olika verksamheter. Under året har ”Datortek” etablerats, datasal på Bjurbäcksskolan renoverats, utbyte av större bärbara datorer mot minidatorer har påbörjats när det gäller elever med särskilda behov, ett antal klassrum i kommunens skolor har utrustats för att fungera som interaktiva digitala klassrum, Kulturskolan inklusive aulan och matsalen vid Bjurbäcksskolan har utrustats på ett modernt sätt vad avser inspelning, ljudanläggningar och datorer. Via centrala investeringsmedel har det köpts in ca 50 datorer och 25 skärmar till administration. Inköpen avser både utbyte och nytillskott. IT-ansvariga på samtliga skolor har utsetts, olika utbildningar har genomförts för all personal. Omvärldsbevakning är en viktig del av kompetensutvecklingen inom IKT området. Om man ska kunna frånga att en betydande del av inköpen är rekonditionerade datorer måste ytterligare resurser tillföras. IT ansvariga ute i enheterna måste få de rättigheter som krävs för att IKT verksamheten och IKT användandet ska kunna utvecklas på önskvärdt sätt och för att personal och elever ska kunna hålla jämna steg med utvecklingen i övriga riket.

Inom ramen för ”enprocentsregeln” vid nybyggnation och renoveringar har det genomförts flera större utsmyckningar under 2010 – Tallbacken, Teknisk service, Kulturskolan samt att det pågår arbeten kring rondellen i Eriksmåla och Bjurbäcksskolans lågstadium.

Emmaboda kommun har med framgång sökt och erhållit projektmedel från staten gällande ”Skapande skola”.

Säkring och dokumentation av det inköpta glaset och pappersarkiven från Kosta, Åfors och Boda glasbruk samt uppbyggnad av museum i Boda präglade mycket av ”utställningsverksamheten” under 2010. Detta arbete fortsätter under 2011. Dessutom fortsätter arbetet med att utveckla Kristallmuseet i Johansfors.

Bildningsförvaltningen deltar i olika typer av planarbeten och är remissinstans i bygg- och planfrågor. Efter en trevande start fungerar arbetet med remisserna allt bättre. En väl genomarbetad utflyktsguide kring kultur- och industrimiljöer

var klar sommaren 2010. Under året påbörjades ett stort arbete som ska utmynna i en kulturplan för Emmaboda kommun.

Biblioteken har under 2010 haft en fortsatt positiv utveckling med mycket besökare och höga utlåningstal. SCB statistik visade att biblioteken i Emmaboda kommun gemensamt hamnade på första plats i riket när det gäller utlån per invånare. Biblioteket i Emmaboda har bl.a. inom ramen för GoOn arrangerat tjuugoåttan egna program under året samt ytterligare program tillsammans med studieförbund och konstförening. Emmaboda bibliotek har mycket aktivt deltagit i ett kommunikationsprojekt gemensamt för hela sydostregionen - "Låna dig rik". Ett arbete med att mer synliggöra Bjurbäcksskolans skolbibliotek har genomförts. Huvudbiblioteket har stora behov av renovering och upprustning. Det finns även ett utbyggnadsförslag som är formulerat i Biblioteksplanen.

2010 har varit ett intensivt år för *Kulturskolan*. Flytten till de nya lokalerna på Bjurbäcksskolans högstadium tog mycket tid och kraft. Fokus i samband med flytten har varit på att upprätthålla pågående verksamhet i full skala och att verksamheten skulle vara startklar i de nya lokalerna till höstterminen 2010. Dessa mål har uppnåtts. I och med flytten har Kulturskolan för första gången egna konsertlokaler i form av nybyggd scen i matsalen och nyrenoverad aula. Verksamheten har fortsatt sin utveckling mot en fullskalig kulturskola. Detta har skett genom nya verksamheter som musikstudio/musikteknik, digital bild, dans, drama och utveckling av orkesterverksamheten. Kulturskolan omfattas av den nya skollagen och nya läroplanen.

GoOn fungerar bra. Utöver referensgruppen för medverkande företag, föreningar och kommunala verksamheter finns en ungdomsreferensgrupp. Mätning gällande besöksfrekvens och "kundnöjdhet" ska genomföras.

Antalet barn- och ungdomar som omfattas av LSS (Lagen om stöd och service till vissa funktionshin-

drade) och som beviljas olika insatser enligt LSS ökar stadigt. Detsamma gäller antalet komplicerade insatser till barn och ungdomar med omfattande behov. Insatser som Boende med särskild service, Ledsagning, Korttidsboende och Korttidsvistelse/lägerverksamhet ökar medan Personlig assistans minskar. Korttidsboendet Kotten har 14 inskrivna barn och ungdomar.

Under året har ett mycket intressant och givande samarbete med Socialförvaltningen fortsatt och ytterligare utvecklats.

Det gäller samarbete och samverkan kring ungdomsboende och mobilt team. I denna samverkan ges stöd till barn och ungdomar oavsett vilket lagrum som är tillämpligt. Stödet ges efter särskilt beslut i projektets styrgrupp och avser barn och ungdomar som behöver så omfattande stöd att det inte kan lösas inom ramen för ordinarie verksamheter. Parallellt med boendet/mobila teamet påbörjades under året en särskild fritidsverksamhet för LSS ungdomarna samt för de ungdomar som kan bli aktuella via projektet kring ungdomsboende/mobilt team. Ett ytterligare syfte med samsamarbetsprojektet är att så långt det är möjligt undvika interkommunala placeringar. Eftersom de svåra och komplicerade ärendena blir fler ökar behovet av att samverka ännu mer och med flera. Det gäller föräldrar, skola, BUP (Barn och ungdomspsykiatri), PRE (Psykiatriska rehabiliteringsenheten), Habiliteringen, IFO (Individ och familjeomsorgen), andra förvaltningar, statliga myndigheter, fritidsverksamheter m.fl.

Att ha en gemensam LSS-handläggare i Bildningsförvaltningen och Socialförvaltningen fungerar bra och ger många fördelar. Att budgetera för LSS-verksamheten är mycket svårt. Ärenden som förs över till Socialförvaltningen planeras noga från bägge håll men nya ärenden och dess kostnader är mycket svåra att budgetera och att förutse.

Grunden för *RESOLUT* (Resurs och utvecklingscentrum i Emmaboda) är teamets olika yrkeskompetenser (elevvård, specialpedagogik, skolhälsovård) och ett tvärprofessionellt arbetssätt med stora möjligheter till ett helhetsperspektiv vad gäller bedömning kring behovet av råd och stöd. Under 2010 har kontakt och samarbete med andra

förvaltningar och kommuner ytterligare utvecklats. I samband med nyanställning av skolpsykolog har arbetssätt och rutiner förändrats med exempelvis nya utredningsinstrument. Strukturen vid ärendeträffar har förbättrats. Arbetsgången kring ärenden och "ärendeblanketten" har tydliggjorts för rektorer och personal. RESOLUT har deltagit i olika projekt och nätverk. Exempel på detta är VÅGA (förebyggande projekt att säga nej till våld och droger), ÖPP (Örebropreventionen), Pinocchio (samarbete skola – Socialtjänst - BUP för att upptäcka barn som befinner sig i riskzonen för normbrytande beteende), hörselprojekt, Värme och ramar (föräldrautbildning), sexuell hälsa, suicidprevention, kompisstödjare, COPE (föräldrastödsprogram), Spången (nätverk för att nå ut till gymnasieungdomar) och SET (social och emotionell träning). Ska SET bibehållas krävs planering och utbildningsinsatser.

Vilhelm Mobergsgymnasiet och vuxenutbildning: En allt större del av de elever som slutar åk 9 har de senaste åren sökt sig till Vilhelm Mobergsgymnasiet. Skolan är unik på flera sätt och har framtidssinriktade arbetssätt med olika former av flexibelt lärande där lärarledda lektioner varvas med självstudier enskilt eller i grupp. Eleverna har stor självständighet och frihet att lägga upp sina studier själva. Ett viktigt inslag i undervisning och uppdrag är användandet av datorer och Internet. Det unika samarbetet med ITT har ytterligare utvecklats och det välkända industriprogrammet är mycket populärt. Tillsammans med ett antal gymnasieskolor i Blekinge ingår Vilhelm Mobergsgymnasiet i "Teknikcollege". Även inom gymnasium och vuxenutbildning ökar behoven av särskilt stöd till en del elever.

Under året har kompetensutvecklingen inom enheten varit fokuserad på den nya skollagen och den nya läroplanen med kursplaner – GY 2011.

Verksamhetssystemet REXNET har implementerats i gymnasieverksamheten och används nu skarpt.

Behoven av IKT-utrustning, "digitalaklassrum" och investeringar i maskiner och utrustning (Industriprogrammet) är mycket stora över tiden för att utbildningens kunnabehållas i attraktionskraft.

Bjurbäcksskolan 13-16 år inklusive särskolan och Emmaboda fritidsgård: Toleransprojektet för år 9 samt förberedelser inför resan till Polen och allt vad det innebär för elever och personal är en av årets stora händelser. Det är ett mycket lärorikt och uppskattat inslag i undervisningen. Eleverna bereds en djupare kunskap och förståelse kring toleransbegreppet gentemot sina medmänniskor detta oavsett etnisk bakgrund och religion, dessutom sett ur ett genusperspektiv. Ännu en stor händelse är ombyggnaden av skolans lokaler och samverkan med Kulturskolan, något som är mycket positivt för Bjurbäcksskolan 13-16 år.

Måluppfyllelsen har ökat under 2010 från meritvärde 191,9 till 203, vilket är mycket glädjande. Detta är ett resultat av idogt arbete från all personal – inspirerat av Trevor Dolan som under en längre period har arbetet konsultativt på högstadiet. Succén med "Sommarskolan" har fortsatt även 2010 och med fortsatt mycket gott resultat. Trots goda insatser har högstadiet fortsatt en hel del elever med behov av särskilt stöd och då även utanför de ordinarie undervisningsgrupperna.

Under i stort sett hela 2010 har områdets ekonomi varit i balans. Dock visade till slut bokslutet på minus vilket är ett resultat av elevernas ökade behov av stöd och stöttning. Implementeringen av "Skola 2011" har påbörjats under 2010. Detsamma gäller verksamhetssystemet REXNET. I och med att Riksdagen har beslutat om hårdare formella krav för undervisande lärare – alla måste vara utbildade i de ämnen och för det stadiet där de undervisar – så har en inventering påbörjats för att kunna identifiera utbildningsbehov och extra kostnader. Jämställdhetsarbetet har fortsatt via toleransprojekt och "Kärleksdagen". Här har även ingått föreläsningar kring kvinnorollen/mansrollen.

Bjurbäcksskolan 0 – 12 år inklusive förskolorna och fritidshemmen i Emmaboda tätort: Under 2010 har förberedelserna och påbörjandet av renoveringen på Bjurbäcksskolan F – 3 tagit mycket av tiden för ledning och personal. Den påbörjade renoveringen innebar att alla grupper flyttade till nya byggnader. Flyttningen kostade mycket kraft och

planering. Resultatet blev till belåtenhet för både föräldrar, elever och personal. Skolan ser fram emot att få flytta tillbaka sommaren 2011. Det blir naturligtvis liknade jobb med återflyttningen som vid utflyttningen.

Förberedelser inför IT - systemet REXNET är en annan stor uppgift under året för Bjurbäcksskolan 0 – 12 år. Intresset för att få ett fungerande verksamhetssystem av det slag som idag krävs är stort. Det gäller dokumentation kring eleven, kring lärandet och kring kunskapsutvecklingen. Personalen har arbetat hårt med implementeringen. Barngrupperna på förskolan Fyrklövern har under året organiserats om. Idag finns en småbarnsavdelning, en femårsavdelning och två avdelningar för tre till fyraåringar. Föräldrarna har reagerat positivt på omorganisationen. Speciellt lyfts fördelarna för femåringarna fram. Under 2010 har det varit stor inflyttning till både skola och förskola i området Bjurbäcksskolan 0 – 12 år. Det innebär svårigheter att planera grupperna för in och utflyttning.

Andelen barn med annat modersmål än svenska är nu uppe i nästan 30 %. Skillnaden i hur länge dessa barn har varit i Sverige skiftar. Några barn är födda i Sverige men talar annat modersmål i hemmet. I skolan finns ett särskilt arbetslag som arbetar med SVA (Svenska som andraspråk). I förskolan finns behov av tid till t.ex. modersmåls-pedagoger. Kraven i den nya skollagen skärps och antalet barn med annat modersmål ökar. Detta innebär att förskolan behöver mer kompetens och fler personer som arbetar med modersmål i förskolan. Generellt har det blivit betydligt fler barn i området som har mycket stora behov av särskilt stöd.

Yttre Bildningsområdet: I Vissefjärda, Långasjö, Lindås och Algutsboda -området finns följande verksamheter - förskola, fritidshem, grundskola, kultur, bibliotek och fritidsgårdar.

Området har satsat mycket på projekt och teman av olika slag. Exempel på projekt och teman är "Skapande skola", Skolverkets satsning på "Läsa – skriva - räkna", utevistelse och fysisk aktivitet av olika slag, kulturvecka och bomässa. Satsningar har genomförts även kring "Tidig

läsutveckling" och "Entreprenörskap".

Samarbetet med föräldrarna har utvecklats under året och är väl fungerande i "Föräldraråd" samt när det gäller Långasjö i en regelrätt "Föräldrastyrelse". Mycket tid har lagts på värdegrundsarbete och på arbetet med likabehandlingsplanerna.

Det har under året lagts ner mycket förberedande arbete och kompetensutveckling inför ny skollag och läroplan. Detsamma gäller arbetet med IUP (Individuella utvecklingsplaner) och förberedelser inför implementeringen av verksamhetssystemet REXNET inför urfasningen av e-postsystemet "S-post".

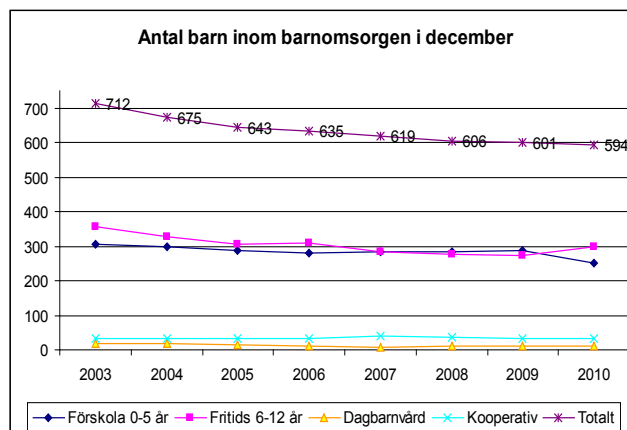
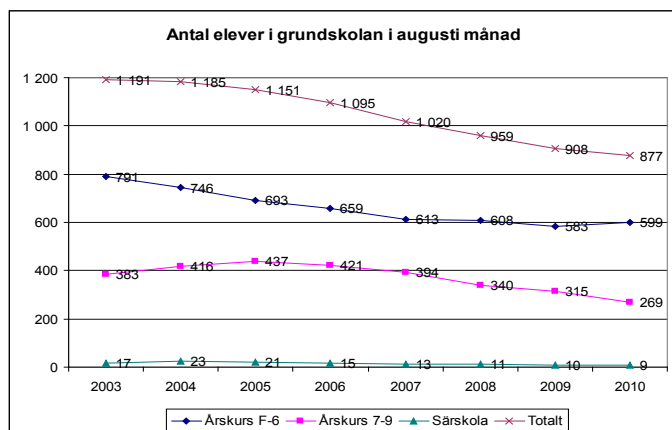
Det har varit god måluppfyllelse i förskolorna och skolorna. I några av skolorna har behoven av stöd till elever med speciella behov ökat märkbart. I samarbete med bl.a. RESOLUT har man lyckats även med dessa elevers måluppfyllelse.

Läsutvecklingen har gynnats av det mycket nära samarbetet med områdets bibliotek.

Några skolor har haft förhoppningar om att kunna byta ut och att få utökad datorpark och mer utrustning kring det "Digitala klassrummet". Förvaltningens resurser har dessvärre inte räckt till för att uppfylla dessa behov under 2010.

Bildningskontoret: Utöver bildningschefen finns här ekonom, sekreterare och en administrativ handläggare på deltid. I början på hösten 2010 sade bildningschefen upp sig vilket har inneburit att mycket kring utveckling, utredningar och service till nämnd och verksamheter har avstannat. De allt för täta bytena på förvaltningschefsposten påverkar utvecklingen inom hela förvaltningen på ett negativt sätt. Förvaltningen tappar tempo upp till 1,5 - 2 år vid varje tillfälle. Det gäller all verksamhet men främst Bildningskontoret och området Samordning, kultur och utveckling - SKUTAN. Chefen för området SKUTAN har vid förvaltningschefbytena gått in även som bildningschef.

Mycket arbete har lagts ner när det gäller att få ordning på arbetsmiljöfrågorna i vid mening och att bygga upp en chefshandbok med handlingsplaner, juridiska råd och blanketter.



Kommunens inriktningsmål: Vid nämnds dagarna då cheferna och nämnds -politikerna träffas för att dels gå igenom årets kvalitetsredovisningar och dels arbeta fram underlag för kommande års fokusområden har man beaktat, stämt av och diskuterat utifrån kommunens inriktningsmål. Dock gör vi ingen avstämning mot dessa i skriftlig form denna gång.

Ekonomi: Förvaltningen som helhet visar 2010 på ett överskott med totalt 35 tkr mot budgeterat belopp. Förvaltningens personalkostnader slutar på plus 50 tkr. Övriga kostnader visar på 1 046 tkr under budget och intäkterna på 1 061 tkr sämre än budget.

Central verksamhet: visar på ett positivt resultat såväl vad gäller intäkter som personalkostnader och övriga kostnader om totalt 3 056 tkr.

Intäktsöverskottet på 770 tkr beror på att grund -skolan haft fler elever från andra kommuner än budgeterade samt att vi under året fått in mer än budgeterat i barnomsorgsintäkter, inklusive inkomstkontrollen.

Överskottet på övriga kostnader (1 256 tkr) beror bl.a. på att kommunen har haft färre interkommunala grundskoleelever att bekosta än budgeterat. Vidare har förvaltningen endast omsatt pengar avsedda för kvalitetsåkringsarbete i mindre utsträckning.

När det gäller personalkostnaderna har den rörliga resursen, avseende barnomsorgen, ej brukats till fullo och står för merparten av de 1 030 tkr som ej begagnats av de budgeterade medlen. Bakgrunden är att den löpande resursfördelningen enligt resurs -fördelningssystemet ej nyttjats till fullo.

Bjurbäcksskolan 0-12: år uppvisar ett resultat som är 624 tkr bättre än budget. Överskottet återfinns nästan uteslutande på personalkostnaderna.

Bjurbäcksskolan 13-16: år gör ett negativt resultat med 332 tkr. Intäkterna är 308 tkr större än budgeterat och utgörs framför allt av bidrag för studieresa till före detta koncentrationsläger i Polen samt olika lönebidrag från staten. Personalkostnaderna

har varit 585 tkr högre än planerat framför allt på grund av höga vikariekostnader.

Yttre bildningsområdet: redovisar ett negativt resultat på 1 006 tkr. Även här är det personalkostnaderna som har överstigit budget. Det är stora kostnader för vikarie och övertid som ger detta resultat.

Vilhelm Mobergsgymnasiet: överskred sin budget med 369 tkr. Anledningen är framför allt oförutsedda inköp av läromedel och materiel till undervisningen.

Skutan: uppvisar ett negativt resultat på 1 937 tkr. Resultatet beror på att intäkterna varit betydligt mindre än budgeterat vilket beror på att Försäkringskassan gjort andra bedömningar än kommunen gällande två LSS-ärenden och därför ej betalat ut ersättning. Ärendena är föremål för rättslig prövning och domar avkunnas förhoppningsvis under 2011.

Vid ingången av 2010 hade bildningsförvaltningen 1 063 tkr till allmänna investeringar. Ungefär hälften av 2010 års allmänna investeringsmedel har lagts på IKT, både hårdvara och mjukvara. Under året har förvaltningen tilldelats ytterligare 3 644,7 tkr för riktade investeringar i samband med bl.a. renoveringar, nybyggnationer och utsmyckningar. Vid utgången av året var 2 437 tkr av 2010 års totala investeringsram orörda. Projekten kommer att slutföras under 2011 varvid medlen förbrukas.

FRAMTID

De verksamheter som bedrivs av Bildningsnämnden är mycket viktiga för såväl medborgarna i kommunen som presumtiva inflyttare och besökare. Det är viktigt för en kommun att på ett positivt sätt "sticka ut" när det gäller bra möjligheter till utbildning och bildning liksom bra kvalitet och tillgänglighet i barnomsorgen. Lika viktigt är möjligheterna till spännande och utvecklande kultur- och fritidsverksamheter. Här har Emmaboda kommun verkligen stora möjligheter att "sticka ut".

Kulturutskottet är kommunens "kultur-

Antal barn inom barnomsorgen i december månad								
	2003	2004	2005	2006	2007	2008	2009	2010
Förskola 0-5 år	307	297	287	280	285	284	286	253
Fritids 6-12 år	355	327	306	310	285	275	274	297
Dagbarnvård	19	17	16	12	9	12	10	12
Kooperativ	31	34	34	33	40	35	31	32
Totalt	712	675	643	635	619	606	601	

Antal elever i grundskola, inklusive integrerade särskoleelever, i augusti månad								
	2003	2004	2005	2006	2007	2008	2009	2010
Årskurs F-6	791	746	693	659	613	608	583	599
Årskurs 7-9	383	416	437	421	394	340	315	269
Särskola	17	23	21	15	13	11	10	9
Totalt	1191	1185	1151	1095	1020	959	908	877

Kostnad per elev/inskrivet barn (tkr) inklusive lokaler (enligt skolverkets kommunblad med jämförelsetal för huvudmän)										
	2005		2006		2007		2008		2009	
	Emmaboda	Riket	Emmaboda	Riket	Emmaboda	Riket	Emmaboda	Riket	Emmaboda	Riket
Grundskola	70,7	70,8	75,5	73,2	74,2	77,0	80,2	81,3	88,6	83,7
Förskoleklass	52,1	44,8	50,3	46,0	57,9	47,4	58,9	47,4	57,8	48,5
Förskola	100,2	101,2	102,4	105,0	99,5	112,5	105,5	116,6	104,0	117,6
Fritidshem	41,5	32,8	41,4	32,7	43,2	33,1	38,5	33,6	42,1	34,3

nämnd” och bereder alla ”kulturfrågor” inför behandling i Bildningsnämnden. Kulturutskottets arbete har utvecklats mycket positivt. Utskottet kommer att spela en större roll i framtiden i och med att kulturfrågorna blir allt viktigare i kommunerna. När det gäller kulturområdet har vi senaste åren ofta uppmärksammats på ett mycket positivt sätt både regionalt och nationellt.

Det gäller biblioteken, kulturskolan, GoOn konceptet, utveckling av museiverksamheten, kultur i skolan och kring flera spännande både nya och återkommande arrangemang. Genom ”enprocentsregeln” vid renoveringar och nybyggnationer fortsätter vi att försköna offentliga byggnader och platser. Under 2011 gäller det rondellen i Eriksmåla och Bjurbäcksskolan. Arbetet med att låta kultur – perspektivet genomsyra planarbetet fortsätter. Det gäller detaljplaner, översiktsplaner och regionala planer. Ett stort arbete med att ta fram en kulturplan för Emmaboda kommun påbörjades under 2010 och fortsätter under 2011. Kulturutskottet är projektgrupp i detta arbete.

Säkring och dokumentation av det inköpta glaset och pappersarkiven från glasbruken i Kosta, Åfors och Boda är till största delen klart när det gäller glaset. Arbetet med pappersarkiven fortsätter. Detsamma gäller uppbyggnad av ett museum i Boda glasbruk. Museet som har namnet ”Glass Factory” ska öppnas sommaren 2011. Detta är den största enskilda satsningen för Bildningsförvaltningens kultur -verksamhet under 2011. Museet kommer att arbeta med utställningar, specialvisningar, undervisning, föreläsningar, workshops, glasshower, konferenser och konsultuppdrag. I museet ska det finnas en museibutik. ”Glass Factory” är en mycket viktig del i satsningen för att utveckla norra kommundelen i Emmaboda kommun. Förhoppningen är att museet ska bidra till utveckling i hela kommunen och i regionen.

Parallellt fortsätter arbetet med att utveckla kristallmuseet i Johansfors. Samarbete med olika aktörer är här viktigt för att nå framgång.

Biblioteken i kommunen har haft en fortsatt positiv utveckling när det gäller utlåning och programverksamhet. Huvudbiblioteket i Emmaboda har stora behov av renovering och upprustning. I biblioteksplanen finns formulerat ett utbyggnads-förslag bl. a. för att stärka ungdomsverksamheten och möjligheten/tillgängligheten till bildning.

Kulturskolans flytt till högstadiet har inneburit ett lyft för bägge verksamheterna. Kulturskolan fortsätter nu sin utveckling mot fullskalig kulturskola. Go On fortsätter att utvecklas under kulturskolans ledning.

Antalet barn- och ungdomar som omfattas av LSS (Lagen om stöd och service till vissa funktions -hindrade) och som beviljas insatser enligt LSS ökar stadigt. Ett intressant och givande samarbete med Socialförvaltningen fortsätter och ska utvecklas vidare. Det gäller samarbete och samverkan kring ungdomsboende och mobilt team oavsett vilket lagrum som är tillgängligt. De komplicerade ärendena ökar och därmed ökar behovet av samverkan med olika myndigheter och institutioner.

I den nya skollagen som träder i kraft 1 juli 2011 skärps regelverket när det gäller kraven på stöd till barn och elever med särskilda behov. Vårt resursteam RESOLUT kommer att utveckla teamets yrkeskompetenser ytterligare och det tvärprofessionella arbetssättet kommer att förstärkas. Ändringarna i Skollagen innebär att rätten till skolskjutsar förstärks för vissa grupper. Gymnasiet har önskemål om att skolskjutsrutterna läggs upp även med hänsyn till dessa elevers adress på samma sätt som för grundskoleleverna.

När det gäller myndighetsutövning skärps

kraven. Detta innebär att kunskaper i juridik och behandling av olika ärenden i domstol blir allt viktigare. Kompetensutveckling av personal gällande verksamheternas juridik är ett måste.

Arbetet med att få ordning på arbetsmiljöfrågorna fortsätter. Förvaltningen har påbörjat uppbyggnaden av en chefshandbok med handlingsplaner, juridiska råd och blanketter. Under de närmaste åren måste mycket kraft och resurser läggas på arkivfrågorna. Bildningsförvaltningen måste ta fram planer och ansvariga samt att utföra det mycket stora jobb det innebär att få ordning på förvaltningens olika arkiv. Detta kommer att ske i ett samarbete med Kommunledningskontoret.

IKT (Informations och Kommunikations Teknik) och IKT utveckling blir en allt viktigare del i hela Bildningsnämndens verksamhetsområde. Om man ska kunna frångå att en betydande del av inköpen är rekonstruerade datorer måste ytterligare resurser tillföras för nyanskaffningar och ska IT användandet inom förskola och skola kunna utvecklas på önskvärdt sätt måste IT ansvariga och specialister ute i enheterna få de rättigheter och behörigheter som krävs.

Samtliga skolenheter och skolområden kommer under 2011 att fortsätta arbetet med att implementera den nya skollagen, de nya läroplanerna och nya kurs- och timplaner (Gy 2011 respektive Skola 2011). Parallellt pågår införandet av ett nytt verksamhets-system – REXNET. Ett fungerande verksamhetssystem är idag ett måste för att klara dokumentationen kring eleven, kring lärandet och kring kunskapsutvecklingen.

Under hösten 2011 kommer Skolinspektionen åter till Emmaboda kommun för att genomföra tillsyn av hela skolverksamheten. Man inleder med enkäter till elever, föräldrar och personal efter ett visst urval.

I och med att Riksdagen har beslutat om hårdare krav för undervisande lärare – alla måste vara utbildade i de ämnen och för de stadiet där de ska undervisa – så har en inventering påbörjats för att kunna identifiera utbildningsbehov och kostnader. Redan nu visar inventeringen att vi har mycket stora kompetensutvecklingsbehov i Emmaboda kommun. Det blir mycket svårt att

hinna åtgärda dessa behov inom den utsatta tiden som är till år 2012 och med övergångsperiod till 2015.

Samtliga enheter inom förskola, grundskola och gymnasium/vuxenutbildning påtalar de ökade behoven av särskilt stöd till allt fler elever i alla skolformer. För att kunna utveckla arbetet med särskilt stöd krävs nya verktyg, kompetensutveckling och utökad samarbete både inom förvaltningen och med andra förvaltningar. Dessutom bör samarbete sökas betydligt oftare externt med olika institutioner och verksamhetsområden.

Trots kraftigt minskade årskullar tror vi att Vilhelm Mobergsgymnasiet går en ljus framtid tillmötes.

Vi har de senaste åren noterat att en allt större del av de elever som slutar årskurs 9 har sökt sig till vårt egna gymnasium. Vilhelm Mobergsgymnasiet är unikt på flera sätt och har framtidsinriktade arbetssätt med olika former av flexibelt lärande och stor självständighet för eleverna. Användandet av datorer och Internet är viktiga inslag i undervisningen.

Det välkända Industriprogrammet är populärt och håller hög kvalitet. Man deltar regelmässigt i "Yrkes SM" och har t. o .m. deltagit i "Yrkes VM" (2009 Kanada och 2007 Japan). Behoven av IKT-utrustning, "digitala klassrum" och investeringar i maskiner och utrustning är mycket stora om utbildningen ska kunna behålla sin attraktionskraft.

Bjurbäcksskolan 13 - 16 år ser ombygganden av skolan och det nya samarbetet med Kulturskolan som mycket positivt. Lokalutnyttjandet och samarbetet kommer att utvecklas. Högstadiets måluppfyllelse har ökat och med gjorda insatser och idogt arbete finns en fast tro på att måluppfyllelsen ytterligare ska förbättras under kommande år. Arbetet med toleransprojektet med bl.a. besök i Polen fortsätter och kommer att ytterligare utvecklas. Detta projekt utgör även grund för jämställdhetsarbetet.

Renoveringen av Bjurbäcksskolan F – 3 är klar sommaren 2011. Det fordras mycket arbete för en lyckad återflyttning. Skolan ser mycket fram emot att få flytta tillbaka till nyrenoverade lokaler.

Det är Bjurbäcksskolan 0 – 12 år som har de



flesta barn och elever med utländsk bakgrund. Det är denna skola som har fått extra resurser att bygga upp arbetslag med speciella kompetenser i bl.a. SVA (Svenska som andraspråk). Nästan 30 % av eleverna i denna skola har annat modersmål än Svenska. Ny lagstiftning kräver nu en satsning på förskolan när det gäller modersmål och modersmålspedagoger.

I Yttre bildningsområdets skolverksamhet liksom övriga skolor kommer satsningarna på "Skapande skola" att fortsätta. Detsamma gäller prioriterade områden som "Läsa – skriva – räkna", "Tidig läsutveckling", "Entreprenörskap" och utevistelse/fysisk aktivitet. Samtliga skolor ska årligen processa sina likabehandlingsplaner och arbeta med värdegrunden.

Det är Teknik- och fritidsnämnden som är vår fastighetsägare. Lokalfrågorna kommuniceras kontinuerligt med fastighetsägaren. Behov av större upprustning finns i Lindås skola, förskolan Fyrklövern (Emmaboda), förskolan Skatan (Långsjö), på våra förskolor allmänt, huvudbiblioteket i Emmaboda och "Gula paviljongen"

(RESOLUT). Verksamheter som ungdomsboende/mobilt team, familjecentral och barnomsorg på obekväma tider kan komma att kräva förändringar av lokalbehovet. Den del av gymnasiet/vuxenutbildningen som har varit i f.d. tandläkare-mottagningen flyttar till lokaler i Bjurbäcksskolan/särskolan. Utöver de större projekten formuleras årliga planer gällande "det normala fastighetsunderhållet" samt speciella behov avseende t.ex. inbrottslarm.

Socialnämnden

ÅRETS HÄNDELSE

Socialförvaltningen har nu verkställt beslutet med en delad organisation inom äldreomsorgen. Socialnämnden vill med den nya organisationen öka rättsäkerheten, biståndsbedömningen ska bli enhetlig, frigöra tid för enhetscheferna som då kan vara mer verksamhetsnära och utveckla sin enhet. Denna förändring innebär att ledningsorganisationen måste ses över, eftersom biståndshandläggartjänsten tillsattes inom befintlig ram.

Under hösten har en övergripande satsning gjorts för personalgrupperna inom samtliga områden i form av grupphandledning. Enhetschefer har fått handledning både i grupp och individuellt. Denna satsning har gjorts utifrån ett arbetsmiljöperspektiv och företagshälsovården har varit ansvarig.

Personalen som arbetar med behandling inom Individ och Familjeomsorgen har utbildats i familjeterapi vilket leder till att all personal arbetar med samma förhållningssätt mot sina klienter. Andra förvaltningar i kommunen deltar i utbildningen, detta leder till ökad förståelse för varandras kompetenser och bidrar till ett bättre samarbete.

Inom IFO har det pågått ett intensivt utvecklingsarbete, fältarbetarnas roll och arbetsuppgifter har klargjorts och rutiner och riktlinjer har utarbetats inom missbruksvården. Familjepedagogrollen har utvecklats och med denna förändring kan egna resurser användas istället för kontaktpersoner/familjer. Under 2010 fick socialförvaltningen 500 tkr som ett extra tillskott för att starta upp ett mobilt team för unga. Detta är ett samarbete med Bildningsförvaltningen och målet är att vi tillsammans ska arbeta med våra ungdomar på hemmaplan och undvika dyra placeringar.

Inom äldreomsorgens samtliga områden fortsätter arbetet med en meningsfull dag, utveckla demensomsorgen utifrån de nationella riktlinjerna och arbeta med de existentiella behoven. Varje serviceområde har under året arbetat med olika prioriterade insatser. I Algutsboda har en ny organisation med fasta scheman tagits i bruk, vilket innebär att personalen arbetar antingen inne på det särskilda boendet eller ute i hemtjänsten.

I Vissefjärda och i Långasjö har en personal på varje område utbildats till Silviasystrar och ingår

Driftredovisning tkr	Bokslut 2008	Bokslut 2009	Bokslut 2010	Budget 2010
Intäkter	43 385	34 334	34 551	35 183
Kostnader	-175 654	-167 146	-166 134	-167 510
Nettokostnader	-132 269	-132 812	-131 583	-132 327
Budgetavvikelse	3 133	5 885	744	

i det nybildade demensteamet som är för hela kommunen. I detta team ingår biståndshandläggare, en sjuksköterska och tre omsorgshandledare. Personalen i Vissefjärda har under året genomgått en heldagsutbildning i basal omvårdnad, denna utbildning hölls av två sjuksköterskor.

Inom Emmaboda norra, södra och Esplanadens serviceområde har enhetscheferna arbetat med sin personal för att öka kontinuiteten för den enskilde, vilket innebär att varje hemtjänstgrupp delas upp i mindre grupper. Detta gör att de personer som har mycket insatser får sin hjälp tillgodosedd främst av två omsorgsassistenterna. Inom dessa tre serviceområden har man under året arbetat tillsammans med Peter Westlund, resultatet av detta samarbete har blivit en rapport som heter Samtal i omsorgen.

Korttidsplatserna på Esplanadens serviceområde har under 2010 mest använts som avlastning vilket är ett bra komplement för anhöriga när den enskilde önskar bo kvar i det ordinära boendet.

LSS-omsorgens verksamhet i Långasjö har under året utvecklat sitt samarbete mellan sina två arbetsplatser, med bland annat gemensamma arbetsplatsträffar. Den viktigaste förändringen är uppstarten av det mobila teamet där personer kan få insats både utifrån LSS eller SoL. Denna nya verksamhet ska leda till att fler personer kan få tydliga och avgränsade insatser som ska skapa en trygghet i vardagen och främja till en normalisering i samhället.

Under året har många av LSS-omsorgens dagliga verksamhet fått nya enhetschefer under den pågående organisationsutredningen, detta har gett ett utökat ansvar för de befintliga enhetscheferna och kan ha uppfattats som otydligt i organisationen.

Sedan september 2010 har alla personliga assistenter fördelats på samtliga enhetschefer vilket inte har gynnat uppföljning och redovisning av resultat. Under året har alla ärende omprövats med ledsagning och kontaktpersoner.

Avtalet med landstinget vad gällde ambulansverksamheten upphörde 2010-12-31.

Hälso- och sjukvårdsenheten har märkt en ökad belastning vad gäller hemsjukvård, kortare behandlingstider på sjukhuset och mer avance-

rad hemsjukvård. Hemrehabiliteringsprojektet pågår vilket innebär att fler individer kan erhålla träning i det ordinära boendet. Sjuksköterskor och rehabiliteringspersonal arbetar aktivt med att utveckla team mellan professionerna.

Socialpsykiatrins verksamhet fick minskade personalresurser under hösten på grund av pensionsavgång. Personalen utför beviljade insatser såsom boendestöd och sysselsättning för personer med psykiatrisk funktionsnedsättning. Personliga ombud arbetar i Nybro- Torsås – Emmaboda, dessa 3 personer har under året aktivt arbetat med marknadsföring av sin verksamhet, vilket har inneburit fler kontakter från personer som har sökt råd och stöd. Under året har ledningsgruppen tillsammans med de personliga ombuden arbetat med att utveckla ledningsgruppens arbete.

MÅL OCH MÅLUPPFYLLELSE

Socialförvaltningens alla enheter har främst arbetat med de mål som lagstiftningen kräver. Kommunfullmäktiges inriktningsmål har ej varit enkla att överföra på vår lagstadgade verksamhet, men flera av målen är delvis uppfyllda men redovisas inte i detta dokument.

- Inom Individ och Familjeomsorgen har man utvecklat arbetet för personer med beroendeproblematik och startat upp en kvinnogrupp. *Målet är uppfyllt.*
- Arbetat med att implementera de nationella riktlinjerna inom missbruksvården. *Målet är delvis uppfyllt.*
- Arbetat med informationsmaterial, mål och riktlinjer inom missbruksvården. *Målet är uppfyllt.*
- Startat upp mobilt team tillsammans med Bildningsförvaltningen. *Målet är uppfyllt.*
- Utredda och organisera ett mottagande av ensamkommande flyktingbarn. *Målet är uppfyllt.*
- Gemensam rekrytering av jourhem tillsammans med Nybro och Torsås. *Målet delvis uppfyllt.*
- Utveckla rutiner etc. kring handläggning utifrån ett barnperspektiv. *Målet uppfyllt.*
- Utarbeta riktlinjer för fältet, kontaktpersoner/familjer och för familjehemsvård. *Målet är uppfyllt.*
- Utarbetat ledningssystem för IFO. *Målet är uppfyllt.*
- En delad organisation med två biståndshandläggare för äldreomsorgen är nu genomförd. *Målet är uppfyllt.*
- Ett krav på en delad organisation inom äldreomsorgen inom befintlig ram kräver en ny ledningsorganisation. *Målet ej uppnått.* Konsekvenserna blev att varje enhetschef under utredningstiden har fått andra arbetsuppgifter, där lagrummen ej blir avgränsade.
- Ett krav på att de personer som har fått en beviljad insats ska ha en genomförandeplan. *Målet är uppnått.*
- Samtliga områden arbetar med att utveckla en meningsfull dag, demensomsorgen utvecklas och de existentiella behoven diskuteras. *Målet är uppfyllt.*
- Ett arbete pågår med att utveckla teamarbetet mellan omsorg och hälso- och sjukvården. *Målet delvis uppnått.*
- Körda mil har minskat inom samtliga områden, en översyn av logistiken är genomförd, koldioxidutsläppen har minskat. *Målet är uppfyllt.* På grund av ett högre milpris är kostnaderna ej lägre än tidigare år.
- Inom Äldreomsorgen har samtliga områden arbetat med att implementera de nationella riktlinjerna inom demensvården. *Målet delvis uppfyllt.*
- Vidare har samtliga serviceområden utvecklat sociala mötesplatser. *Målet är uppfyllt.*
- Inom Emmaboda Norra serviceområde fortsätter utvecklingen av riktad verksamhet för yngre personer som har en demenssjukdom. *Målet är uppfyllt.*
- Enarbetsgruppharbildatsförattutvecklade riktade anhörigstödet. *Målet delvis uppfyllt.*
- Ett demensteam har bildats och är under uppbyggnad. *Målet delvis uppfyllt.*
- I Algutsboda har en organisationsföränd-

ring gjorts för omsorgsassistenterna. *Målet är uppfyllt.*

- Inom LSS-omsorgen har den sociala dokumentationen utvecklats. *Målet delvis uppnått.*
- Genomförandeplaner ska finnas hos varje individ. *Målet delvis uppnått.*
- Ett mobilt team för vuxna startade under våren 2010. *Målet är uppnått.*
- Hälso- och Sjukvården har under året arbetat med att utveckla teamarbetet mellan professionerna. *Målet delvis uppnått.*
- Demensteam där sjuksköterska ingår har bildats. *Målet är uppfyllt.*
- Fortsatt utveckling av hemrehabiliteringsprojektet. *Målet är uppfyllt.*
- Att bedöma hemsjukvårdspatienter utifrån risk för trycksår, fall och undernäring. *Delvis uppnått.*
- Socialpsykiatri har under året arbetat med att upprätta genomförandeplaner. *Målet är uppnått.*

EKONOMI

Socialnämndens resultat 2010 uppgår till plus 744 tkr. Resultatet är fördelat per område enligt följande:

Gemensam administration	- 1 452 tkr
Individ- o familjeomsorgen	+ 2 311 tkr
Äldreomsorgen	+ 187 tkr
Hälso- och sjukvård	+ 62 tkr
Ambulansverksamhet	- 131 tkr
LSS-omsorgen	+ 38 tkr
Socialpsykiatri	- 271 tkr

Den främsta orsaken till överskottet är att nämnderna 2010 får tillgodoräkna sig de lägre sociala avgifterna för anställda under 26 år. Totalt för socialnämnden är det 1 644 tkr. Dessa är fördelade på äldreomsorgen 1 060 tkr, LSS-omsorgen 517 tkr och hälso- o sjukvården 67 tkr.

Prognosen vid delårsbokslutet visade på ett underskott med 640 tkr men då var det inte bestämt att nämnderna fick tillgodoräknas sig de lägre sociala avgifterna.

Gemensam administration visar ett stort

underskott, vilket till största del beror på ett obudgeterat ärende vi har tillsammans med bildningsförvaltningen och att färdtjänstkostnaderna har ökat istället för minskat, vilket var förhoppningen när budgeten minskades med 185 tkr.

Individ- och familjeomsorgen visar ett stort överskott som bl a beror på lägre kostnader för försörjningsstöd med ca 500 tkr. Kostnaden jämfört med 2009 är ca 450 tkr lägre. De tre länsövergripande projekten visar överskott med ca 590 tkr, då vissa verksamheter inte varit igång under året. Kostnaderna för familjehem och kontaktfamiljer har också minskat och visar ett överskott med ca 1 400 tkr, vilket har varit en medveten satsning. Däremot har kostnaderna för placeringar jämfört med 2009 ökat med ca 300 tkr och visar ett underskott på 1 144 tkr. Överskottet på statsbidraget för flyktingverksamheten har förts över till 2011. Ett projekt med mobilt team tillsammans med bildningsförvaltningen har startats under året och visar ett underskott med 67 tkr.

Äldreomsorgen har kunnat hålla sin budget beroende på lägre sociala avgifter för anställda under 26 år. Problemområden är ökade kostnader för outhyrda lägenheter, interna bilkostnader och lägre intäkter för kost och hemtjänstavgifter. Placeringen i Virserum upphörde i augusti vilket medför ett överskott med 234 tkr.

Hälso- och sjukvården klarar sin budget beroende på att den nya avgiften för hemsjukvård som infördes 2010 blev mycket högre än budgeterat. Däremot visar personalkostnaderna ett underskott med ca 500 tkr.

Ambulansverksamheten övergår 2011 i landstingets regi. Detta har medfört att inestående semester, OB-ersättning och kompensationsstid har reglerats innan övergåendet.

LSS-omsorgen har liksom äldreomsorgen klarat sin budget beroende på lägre sociala avgifter för anställda under 26 år. Inga nya assistansrendern har tillkommit under året medan ett har upphört.

Socialpsykiatriens underskott beror till största delen om kostnader för en placering.

Nyckeltal	Bokslut	Bokslut	Bokslut	Budget
	2008	2009	2010	2010
Nettokostnad per invånare (kr)	14 186	14 408	14 332	14 473
Nettokostnad försörjningsstöd (tkr)	4 117	4 809	4 368	4 850
Antal hushåll som erhållit försörjningsstöd under året	183	164	185	
Nettokostnad per hushåll (kr)	22 497	29 323	23 610	
Antal placerade missbruk	3	3	2	
Antal vård dygn missbruk	403	222	291	
Antal placerade barn i vård	4	5	5	
Antal vård dygn barn i vård	920	871	715	
Antal färdtjänstberättigade	334	292	360	
Antal personer med personlig assistans 31/12	29	25	19	
Antal personer med hemsjukvård 31/12			231	

Nöjd-kund-index (NKI) för äldreboende enligt Socialstyrelsens brukarundersökning 2010

Kommun	NKI (skala 1-100)	Rang
Mönsterås	80	15
Emmaboda	78	34
Mörbylånga	78	34
Oskarshamn	78	34
Högsby	74	103
Kalmar	74	103
Västervik	74	103
Nybro	73	134
Vimmerby	73	134
Borgholm	71	189
Torsås	67	269
Hultsfred	66	290



Emmaboda kommun ligger bra till när det gäller Nöjd-kund-index för äldreboende. Snittet för samtliga kommuner är 72. Emmaboda ligger över detta och hamnar på 34:e plats i riket och på andra plats i länet.

FRAMTID

Systemsäkerhetsanalysen för Socialförvaltningens verksamhetssystem Procapita kommer att antas av socialnämnden våren 2011, här tydliggörs vilka krav som ställs både på systemägare och IT.

Inom Individ och familjeomsorgen kommer enheten fortsätta arbetet med att utveckla öppenvården, mobila teamet för ungdomar och verksamheten för ensamkommande barn och ungdomar. På grund av ökade krav i verksamheten kommer en förste socialsekreterare att anställas. Enheten kommer att förändra öppettiderna för att öka tillgängligheten och fortsätta att arbeta med att tydliggöra barnperspektivet.

Inom äldreomsorgen ska enhetscheferna arbeta med sin personal och föra diskussioner utifrån ett studiehäfte som handlar om samtal i omsorgen. Utemiljöerna på våra särskilda boende ska få en mer anpassad miljö som ska främja tillgängligheten för de personer som bor på kommunens särskilda boende.

LSS-omsorgen kommer att planera utbildningsinsatser för sina personalgrupper, det finns ett behov av kompetenshöjning eftersom arbetets innehåll har förändrats de senaste åren, personalen arbetar med nya målgrupper. Det sociala innehållet behöver utvecklas för personer över 65 år,

det behövs ett alternativ till daglig verksamhet. LSS-insatserna är idag uppdelade på två förvaltningar, när socialförvaltningen får över dessa personer från bildningsförvaltningen framkommer det helt andra krav på insatser än de som idag finns i vår förvaltning. De insatser som då önskas är korttidsvistelse, gruppboende och nya krav på den dagliga verksamhetens innehåll.

Frågor som ställs är om Grön omsorg finns att tillgå? Denna fråga är överlämnad till kommunstyrelsen för beslut

Personal inom socialpsykiatri ska erbjudas utbildning till Case Manager, syftet är att utbilda personer i hela länet tillsammans med landstinget, detta finansieras av statsbidrag som kommuner och landsting har erhållit av staten.

Hälsa- och sjukvårdens verksamhet kommer att få arbeta ännu tydligare med prestationer som ska redovisas till Socialstyrelsen. En ny patientsäkerhetslag anger tydligt vilka krav som ställs på vårdgivaren och detta blir en stor uppgift för kommunens medicinskt ansvariga sjuksköterska att klargöra och implementera.

De kommunala bolagen

EMMABODA FASTIGHETS AB

Emmaboda Fastighets AB är ett av kommunens helägda bolag. Bolaget skall uppföra, överta och överlåta samt förvalta byggnader med i huvudsak arbetslokaler. Bolaget skall i samverkan med kommunledningen medverka i lokaliserings-ärenden och arbeta för att stödja och utveckla kommunens näringsliv.

All administration och skötsel av fastigheter köps av eller sker genom Emmaboda Bostads AB.

EKONOMI

Årets minusresultat på -1,7 Mkr beror till stora delar på omfattande underhålls- och renoveringsåtgärder.

FRAMTID

Det största projektet i närtid ligger på om- och tillbyggnad av Glasbruksfastigheten i Boda. Här byggs om för ett glasmuseum och ett handelscenter, som beräknas stå klart sommaren 2011. EMFAB skall även fortsättningsvis vara en stark aktör att räkna med när det gäller arbetslokaler i Emmaboda kommun. Både vad gäller nyetableringar och expansion av befintliga företag.

Nyckeltal	2009	2010
Omsättning, Mkr	11,4	12,7
Balansomslutning, Mkr	93,2	92,8
Likviditet (kassa, bank), Mkr	0,3	0,3
Soliditet %	6,0	4,3
Årsresultat, Mkr	-0,3	-1,7
Antal anställda	0,5	0,5

EMMABODA BOSTADS AB

Emmaboda Bostads AB är ett av kommunens helägda bolag. Ändamålet med verksamheten är att tillhandahålla bostäder i Emmaboda kommun.

Medelantalet heltidsanställda har under året varit 13 st.

EKONOMI

Årets resultat slutade på + 2,7 Mkr. Det starka resultatet beror till största delen på en lägre räntekostnad än beräknat, samt på återbetalningar från Skatteverket efter olika omprövningar.

FRAMTID

EBA har som mål att även fortsättningsvis tillhandahålla bra bostäder till attraktiva hyresnivåer i Emmaboda kommun. I EBA:s fastighetsplan finns ingen nettoökning av bostäder. Vid eventuell nybyggnad behöver samtidigt säljas eller rivras lika många bostäder. I Energieffektiviseringen (t o m 2020) bedöms EBA ligga förhållandevis bra till. För att klara nästa "målsteg" till år 2050 är det dock avgörande att göra rätt åtgärder redan nu. Med en stor underhållsskuld har EBA ett omfattande renoveringsarbete framför sig med bl a stambyten. EBA ser med oro på den vikande befolkningmängden i kommunen, och hoppas på ett trendbrott.

Nyckeltal	2009	2010
Omsättning, Mkr	48,2	48,6
Balansomslutning, Mkr	266,3	279,3
Likviditet (kassa, bank), Mkr	5,3	9,4
Soliditet %	9,1	9,6
Årsresultat, Mkr	1,5	2,7
Antal anställda	13	13

MÖJLIGHETERNAS HUS AB

Möjligheternas Hus AB är ett av kommunens helägda bolag. Bolaget ska på uppdrag av kommunen eller av dess bolag utföra tjänster inom miljö- och arbetsmarknadsområdet. Liknande tjänster kan även utföras åt andra så länge man inte konkurrerar med enskilda företag i kommunen. Bolaget bedriver sin verksamhet på miljöstationen i Emmaboda samt på pallfabriken i Vissefjärda.

Medeltalet heltidsanställda har under året varit 27 st. Bolaget har under året bytt VD. Den fd VD:n valde att sluta för annan anställning. Nuvarande VD tillträdde i slutet av oktober.

Verksamheterna har under året i stort sett följt plan med undantag för Vissefjärda pall. Etapp 1 av rivningen och nybyggnationen av magasinet och avfallsmottagningen startade i början av november.

EKONOMI

Årets resultat blev +0,6 Mkr. På grund av en hård konkurrens på pallmarknaden blev intäkterna från försäljningen lägre än budgeterat. Försäljningsvolymen har inte minskat, däremot har man tvingats att ta ut lägre försäljningspriser. Bolaget gör ändå ett positivt resultat, mycket beroende på något högre bidrag än budgeterat från Arbetsförmedlingen, lägre bemanning och sociala avgifter samt att varulagret ökat i värde. Kommunen har under året lämnat ett driftbidrag på 6,4 Mkr.

FRAMTID

Förhoppningen är att komma igång med etapp 2 i renoveringen av avfallsmottagningen, för att få en mottagning som motsvarar dagens och framtidens krav. Bolaget ställs inför fortsatt hård konkurrens på pall och pallkrags-marknaden. Arbetsförmedlingen kommer troligen att få mindre resurser till sitt förfogande vilket kommer att påverka bolaget. Möjligheternas Hus ingår i ett ESF-projekt som heter RAMP, där sju kommuner ingår. Emmaboda kommun har valt Möjligheternas Hus att utföra dessa tjänster och det kommer att påverka bolaget i en positiv riktning.

Nyckeltal	2009	2010
Omsättning, Mkr	18,4	19,0
Balansomslutning, Mkr	4,3	5,4
Likviditet (kassa, bank), Mkr	0,2	0,1
Soliditet %	32,0	36,0
Årsresultat, Mkr	1,0	0,6
Antal anställda	26	27

EMMABODA ELNÄT AB

Emmaboda Elnät AB är ett av kommunens helägda bolag. Bolaget skall bedriva nätverksamhet med syfte att distribuera elenergi samt entreprenadverksamhet inom energi-sektorn. Bolaget bedriver sin verksamhet från tätorten Emmaboda/Lindås och norrut med utgångspunkt Industrigatan 5.

Medeltalet heltidsanställda har under året varit 14 st.

EKONOMI

Årets positiva resultat förklaras med högre förbrukning inom såväl industrin som för konsumenter. Försäljningsvolymen ökade med 5,3% och taxorna höjdes under året.

Under året har bolaget amorterat 5,0 Mkr.

FRAMTID

Framtiden präglas av ytterligare kablifiering i nätet för att ytterligare minska sårbarheten för störningar för konsumenter och näringsidkare.

Nyckeltal	2009	2010
Omsättning, Mkr	22,6	25,7
Balansomslutning, Mkr	78,0	75,5
Likviditet (kassa, bank), Mkr	0	0
Soliditet %	28,8	30,9
Årsresultat, Mkr	0,3	0,7
Antal anställda	14	14

EMMABODA ENERGI & MILJÖ AB

Emmaboda Energi och Miljö AB är ett av Emmaboda Elnät AB helägt bolag. Bolaget skall bedriva produktion och distribution av fjärrvärme, vatten, avlopp och renhållning, handel med fjärrvärme, vatten, avlopp och renhållning samt entreprenadverksamhet inom energisektorn.

Bolaget bedriver sin verksamhet inom hela kommunen med utgångspunkt Industrigatan 5.

Medeltalet heltidsanställda har under året varit 9 st.

EKONOMI

Årets positiva resultat förklaras till stor del med högre förbrukning inom fjärrvärmen i och med ett förhållandevis kallt år. Försäljningsvolymen ökade med ca 14,5% vilket förklarar dess positiva resultat.

Stadsnätet präglas av större andel förfrågningar vilket föranlett större kostnader för utbyggnad.

Vatten och avlopp präglades till stor del av flertalet vattenläckor i samband med den stränga vintern under 2010.

Totalt sett har bolaget lyckats sänka kostnaderna för renhållningen. Det positiva resultatet kommer att användas till sin helhet i projektet matavfall.

Under året har bolaget amorterat 3,0 Mkr

FRAMTID

Rökgaskondensering på Kajan 3 inom fjärrvärmen är det stora projektet. Denna investering, ca 5,5 Mkr, görs för att ytterligare effektivisera oss och minska kostnaderna för bränslet.

Nyckeltal	2009	2010
Omsättning, Mkr	57,7	63,3
Balansomslutning, Mkr	223,3	225,0
Likviditet (kassa, bank), Mkr	0,1	0,1
Soliditet %	7,7	9,6
Årsresultat, Mkr	0,5	0,1
Antal anställda	8	9



RÄKENSKAPER

Resultaträkning

(Mkr)	KOMMUNEN			SAMMANSTÄLLD REDOVISNING		
	Bokslut 2009	Bokslut 2010	Budget 2010	Bokslut 2009	Bokslut 2010	
Verksamhetens intäkter	not 1	79,4	76,1	79,0	194,4	197,1
Verksamhetens kostnader	not 2	-514,7	-519,7	-517,5	-587,6	-596,3
Avskrivningar		-11,4	-12,2	-13,0	-36,6	-38,5
Verksamhetens nettokostnader		-446,7	-455,8	-451,5	-429,8	-437,7
Skatteintäkter och bidrag	not 3	337,2	337,9	329,6	337,2	337,9
Generella statsbidrag och utjämning	not 4	109,6	121,3	122,3	109,6	121,3
Finansiella intäkter	not 5	7,2	2,6	3,0	7,3	2,7
Finansiella kostnader	not 6	-2,8	-0,7	-1,0	-13,2	-9,8
Skatteskostnad					-0,7	-2,4
Årets resultat		4,5	5,3	2,4	10,4	12,0

Kassaflödesanalys

(Mkr)	KOMMUNEN			SAMMANSTÄLLD REDOVISNING	
	Bokslut 2009	Bokslut 2010	Budget 2010	Bokslut 2009	Bokslut 2010
Årets resultat	4,5	5,3	2,4	10,5	12,0
Justeringar för poster som ej ingår i kassaflödet	not 7	0,4	0,6	-3,5	0,3
Avskrivningar	11,4	12,2	13,0	36,6	38,5
Förändring av pensionskuld	1,6	0,9	2,0	4,5	0,6
Medel från verksamh. före förändring rörelsekapital	17,9	19,0	13,9	50,3	51,4
Förändring av kortfristiga fordringar	-6,3	-6,1	0,0	2,6	-14,3
Förändring av pensionsbolag KLP	-3,3	-1,7	-2,0	-3,3	-1,7
Förändring av förråd	-0,3	0,0	0,0	-0,9	-0,5
Förändring av kortfristiga skulder	48,3	-10,6	-26,0	54,3	0,4
Kassaflöde från den löpande verksamheten	56,3	0,6	-14,1	103	35,3
Förvärv av fastigheter och inventarier	-26,4	-19,4	-18,5	-65,3	-47,7
Förvärv av finansiella anläggningstillgångar	0,0	0,0	0,0	0,0	0,0
Kassaflöde från investeringsverksamheten	-26,4	-19,4	-18,5	-65,3	-47,7
Förändring långfristiga lån	1,9	-1,0	-0,1	-3,4	-1,0
Förändring långfristiga fordringar	0,0	-1,7	0,0	4,8	-1,5
Kassaflöde från finansieringsverksamheten	1,9	-2,7	-0,1	1,4	-2,5
Utbetalning av bidrag till statlig infrastruktur	0,0	0,0	0,0	0,0	0,0
Likvida medel vid årets början	16,5	48,3	48,3	0,0	39,1
Förändring av likvida medel	31,8	-21,5	-32,7	39,1	-14,9
Livida medel vid årets slut	48,3	26,8	15,6	39,1	24,2

Balansräkning

(Mkr)	KOMMUNEN			SAMMANSTÄLLD REDOVISNING	
	Bokslut 2009	Bokslut 2010	Budget 2010	Bokslut 2009	Bokslut 2010
Immateriella anläggningstillgångar not 8	0,0	0,0	0,0	0,2	0,2
Immateriella anläggningstillgångar	0,0	0,0	0,0	0,2	0,2
Mark, byggnader och tekniska anläggningar not 9	153,9	161,9	159,0	526,0	533,4
Maskiner och inventarier not 10	35,8	33,2	36,2	259,8	259,7
Materiella anläggningstillgångar	189,7	195,1	195,2	785,8	793,1
Värdepapper mm not 11	13,6	13,7	13,6	0,7	0,8
Övriga långfristiga fordringar not 12	4,4	6,0	4,4	5,2	7,3
Finansiella anläggningstillgångar	18,0	19,7	18,0	5,9	8,1
ANLÄGGNINGSTILLGÅNGAR	207,7	214,8	213,2	791,9	801,4
Förråd mm not 13	6,5	6,5	6,5	9,6	10,1
Kortfristiga fordringar not 14	32,6	38,7	32,6	48,0	62,3
Placering av pensionsmedel KLP not 15	27,4	29,1	29,4	27,4	29,1
Kassa och bank not 16	48,3	26,8	15,6	39,1	24,2
OMSÄTTNINGSTILLGÅNGAR	114,8	101,1	84,1	124,1	125,7
SUMMA TILLGÅNGAR	322,5	315,9	297,3	916,0	927,1
Eget kapital vid årets början not 17	145,2	136,2	149,7	183,3	180,2
Årets förändring eget kapital	4,5	5,3	2,4	10,4	12,0
EGET KAPITAL	149,7	141,5	152,1	193,7	192,2
Avsättning för pensioner och liknande not 18	21,2	22,1	23,2	23,4	22,4
Övriga avsättningar not 19	5,7	18,0	2,2	23,3	37,5
AVSÄTTNINGAR	26,9	40,1	25,4	46,7	59,9
Långfristiga skulder not 20	31,8	30,8	29,8	562,1	561,1
Kortfristiga skulder not 21	114,1	103,5	90,0	113,5	113,9
SKULDER	145,9	134,3	119,8	675,6	675,0
SUMMA EGET KAPITAL, AVSÄTTNINGAR OCH SKULDER	322,5	315,9	297,3	916,0	927,1
Panter och ansvarsförbindelser					
Pensionsförplikterser not 22	210,4	201,8		210,4	201,8
Ansvars- och borgensförbindelser not 23	523,6	520,9		21,6	19,0
Fastighetsinteckningar not 24	0,0	0,0		55,8	7,0
Företagsinteckningar not 25	0,0	0,0		0,1	0,1

Noter

(Mkr)	KOMMUNEN		SAMMANSTÄLLD REDOVISNING	
	2009	2010	2009	2010
Not 1 Verksamhetens intäkter				
Driftredovisningens intäkter	93,9	82,4	93,7	82,4
avgår interna poster	-14,5	-8,3	-14,5	-8,3
Övriga rörelsepåverkande intäkter	3,2	4,4	3,2	4,4
Mellankommunal kostnadsutj. Socialnämnden	-3,2	-2,4	-3,2	-2,4
Summa kommunens intäkter	79,4	76,1	79,2	76,1
avgår koncerninterna poster*			-54,4	-60,2
Bolagens externa intäkter			169,5	181,2
			194,3	197,1
Not 2 Verksamhetens kostnader				
Driftredovisningens kostnader	-509,7	-517,7	-509,7	-517,7
avgår interna poster	14,0	8,3	14,0	8,3
Pensionskostnader	-5,6	-8,3	-5,6	-8,3
Förändring semesterlöneskuld	-0,3	-0,5	-0,3	-0,5
Övriga rörelsepåverkande kostnader	-13,1	-1,5	-13,1	-1,5
Summa kommunens kostnader	-514,7	-519,7	-514,7	-519,7
avgår koncerninterna poster			54,5	60,2
Bolagens externa kostnader			-127,4	-136,8
			-587,6	-596,3
Not 3 Skatteintäkter och bidrag				
Preliminär kommunalskatt	345,0	331,1	345,0	331,1
Slutavräkning föregående år	0,3	0,2	0,3	0,2
Preliminär slutavräkning innevarande år	-11,3	4,2	-11,3	4,2
Mellankommunal kostnadsutjämnning	3,2	2,4	3,2	2,4
	337,2	337,9	337,2	337,9
Not 4 Generella statsbidrag och utjämnning				
Inkomstutjämningsbidrag	71,7	66,3	71,7	66,3
Regleringsbidrag	0,0	2,4	0,0	2,4
Kostnadsutjämningsbidrag	5,5	6,3	5,5	6,3
Bidrag för LSS-utjämnning	22,8	23,1	22,8	23,1
Regleringsavgift	-4,5	0,0	-4,5	0,0
Kommunal fastighetsavgift	14,1	14,3	14,1	14,3
Konjunkturstöd	0,0	8,9	0,0	8,9
	109,6	121,3	109,6	121,3
Not 5 Finansiella intäkter				
Utdelningar	0,5	0,5	0,5	0,5
Ränteutgifter	0,5	0,7	0,5	0,8
Återföringar av nedskrivningar	0,0	0,0	0,0	0,0
Övriga finansiella intäkter	6,2	1,4	6,3	1,4
	7,2	2,6	7,3	2,7
Not 6 Finansiella kostnader				
Räntekostnader på lån	-0,6	-0,3	-11,0	-9,4
Ränta på pensionsskuld	0,0	0,0	0,0	0,0
Nedskrivning	0,0	0,0	0,0	0,0
Övriga finansiella kostnader	-2,2	-0,4	-2,2	-0,4
	-2,8	-0,7	-13,2	-9,8

(Mkr)	KOMMUNEN		SAMMANSTÄLLD REDOVISNING	
	2009	2010	2009	2010
Not 7	Justering för poster som ej ingår i kassaflödet			
	Ökat aktieinnehav i Möjligheternas hus	-1,2		
	Avsättningar	3,5	-12,3	0,6
	Justering p g a ändrad redovisningsprincip		13,5	13,5
	Omklassificering av anläggningstillgång		0,5	0,5
	Finansiell leasing	-1,9	-1,1	-1,9
	0,4	0,6	-1,3	0,3
Not 8	Immateriella anläggningstillgångar			
	Ingående anskaffningsvärde	0,0	0,0	0,3
	Ingående avskrivningar	0,0	0,0	-0,1
	Årets avskrivning	0,0	0,0	0,0
	0,0	0,0	0,2	0,2
Not 9	Mark, byggnader och tekniska anläggningar			
	Anskaffningsvärde	268,3	283,0	724,3
	Årets investering	7,8	15,4	30,6
	från pågående arbete 2010	8,2	-0,1	12,3
	Årets försäljningar	-1,8	-0,1	-2,3
	Årets avskrivning	-7,4	-7,2	-16,9
	Akkumulerad avskrivning	-121,2	-129,1	-222,0
	Bokfört värde	153,9	161,9	526,0
	<i>Verksambetsfastigheter</i>			
	Anskaffningsvärde	196,4	202,0	234,1
	Årets investering	5,6	15,0	9,2
	Akkumulerad avskrivning	-88,6	-94,3	-95,7
	Bokfört värde	113,4	122,7	138,4
	<i>Fastigheter för affärsverksamhet</i>			
	Anskaffningsvärde	7,2	7,2	125,6
	Årets investering	0,0	0,0	0,0
	Akkumulerad avskrivning	-7,2	-7,2	-37,6
	Bokfört värde	0,0	0,0	88,0
	<i>Publika fastigheter</i>			
	Anskaffningsvärde	44,0	45,6	371,5
	Årets investering	1,6	0,5	-108,9
	Akkumulerad avskrivning	-25,4	-26,6	-97,1
	Bokfört värde	20,2	19,5	274,4
	<i>Markreserv</i>			
	Anskaffningsvärde	10,4	10,5	10,5
	Årets investering	0,1	-0,1	-0,1
	Akkumulerad avskrivning	-0,5	-0,5	-0,5
	Bokfört värde	10,0	9,9	10,0
	<i>Fastigheter för annan verksamhet</i>			
	Anskaffningsvärde	8,6	8,6	8,6
	Årets investering	0,0	0,0	0,0
	Akkumulerad avskrivning	-6,6	-6,8	-6,6
	Bokfört värde	2,0	1,8	2,0
	<i>Övriga fastigheter</i>			
	Anskaffningsvärde	0,2	0,2	0,2
	Akkumulerad avskrivning	-0,1	-0,1	-0,1

(Mkr)	KOMMUNEN		SAMMANSTÄLLD REDOVISNING	
	2009	2010	2009	2010
<i>Pågående arbeten</i>				
Anskaffningsvärde	8,2	13,7	12,3	17,4
Bokfört värde	8,2	13,7	12,3	17,4
<i>Bostadslånepost</i>				
Anskaffningsvärde	0,0	0,0	0,8	0,7
Bokfört värde	0,0	0,0	0,8	0,7
Not 10 Maskiner och inventarier				
Anskaffningsvärde	99,1	112,0	457,0	495,0
Årets investering	12,9	4,0	25,0	14,9
från pågående arbete 2010	0,0	0,0	0,0	0,0
Årets försäljningar	0,0	-1,0	0,0	-1,0
Årets avskrivning	-4,0	-5,0	-19,6	-20,1
Ackumulerad avskrivning	-74,2	-77,6	-204,5	-229,9
Leasing av maskiner och inventarier	1,9	0,8	1,9	0,8
Bokfört värde	35,7	33,2	259,8	259,7
<i>Varav konst</i>				
Anskaffningsvärde	0,6	10,6	0,6	10,7
Årets investering	10,0	0,3	10,0	0,3
Bokfört värde	10,6	10,9	10,6	11,0
*Av framtida leasingkostnader förfaller 0,6 Mkr inom ett år. Inom perioden senare än ett år men inom fem år uppgår kostnaden till 0,3 Mkr och 0,0 Mkr senare än fem år.				
Not 11 Värdepapper m.m				
<i>Aktier i dotterföretag</i>				
EMFAB	0,6	0,6		
Emmaboda Bostads AB	1,0	1,0		
Emmaboda Energi och Miljö AB	10,0	10,0		
Möjligheternas Hus	1,3	1,3		
	12,9	12,9		
Övriga aktier	0,2	0,2	0,2	0,2
Andelar*	0,5	0,6	0,5	0,6
	13,6	13,7	0,7	0,8
*Andelskapitalet i Kommuninvest ekonomisk förening avser inbetalt andelskapital. Emmaboda Kommuns totala andelskapital i Kommuninvest uppgick 2010-12-31 till 444 162 kr.				
Not 12 Övriga långfristiga fordringar				
Reverslån Räddningstjänstförbundet	4,0	4,0	4,0	4,0
Utlämnade lån	0,4	0,4	0,4	0,4
Övriga långfristiga fordringar	0,0	1,6	0,0	2,2
Bostads- och underhållslånepost	0,0	0,0	0,8	0,7
	4,4	6,0	5,2	7,3
Not 13 Förråd m.m				
Förråd	0,5	0,5	3,6	4,1
Exploateringsfastigheter	6,0	6,0	6,0	6,0
	6,5	6,5	9,6	10,1
<i>Specifikation exploateringsfastigheter:</i>				
Anskaffningsvärde	6,0	6,0	6,0	6,0
Nedskrivning	0,0	0,0	0,0	0,0
Ackumulerad avskrivning	0,0	0,0	0,0	0,0
Årets avskrivning	0,0	0,0	0,0	0,0

(Mkr)	KOMMUNEN		SAMMANSTÄLLD REDOVISNING	
	2009	2010	2009	2010
Not 14 Kortfristiga fordringar				
Fakturafordringar	7,0	6,2	16,2	22,2
Interimsfordringar	21,0	25,9	25,2	29,7
Skattefordringar	0,0	0,0	0,6	1,0
Moms	2,9	6,6	2,9	6,6
Övriga fordringar	1,7	0,0	3,1	2,8
	32,6	38,7	48,0	62,3
Not 15 Placering av pensionsmedel via KLP				
Aktier	14,1	13,8	14,1	13,8
Obligationer	12,0	14,5	12,0	14,5
Banktillgodohavande	1,0	0,6	1,0	0,6
Upplupna ränteintäkter	0,3	0,2	0,3	0,2
Övriga fordringar	0,0	0,0	0,0	0,0
Värde enl. lägsta värdets princip	27,4	29,1	27,4	29,1
Marknadsvärde	30,0	34,2	30,0	34,2
Medlen är klassificerade som omsättningstillgångar och värderade enligt lägsta värdets princip. Värdering har skett enligt portföljmetoden, vilket innebär att anskaffningsvärde och återanskaffningsvärde (marknadsvärde) för hela portföljen summerats och jämförts.				
Not 16 Kassa och bank				
Kassa	0,0	0,0	0,0	0,0
Postgiro	0,4	0,0	0,4	0,0
Bank	47,9	26,9	55,0	37,8
<i>Avräkning koncernbolag:</i>				
Emmaboda Energi AB	-21,6	-21,7	-21,6	-21,7
Emmaboda Elnät AB	1,0	0,8	1,0	0,8
Emmaboda Fastighets AB	-1,1	-1,8	-1,1	-1,8
Emmaboda Bostads AB	5,3	9,4	5,3	9,4
Emmabodabyggen	0,0	0,0	0,0	0,0
Möjligheternas Hus	0,1	-0,3	0,1	-0,3
Koncernavräkning	16,3	13,5	0,0	0,0
	48,3	26,8	39,1	24,2
Not 17 Eget kapital				
Ingående eget kapital	145,2	149,7	183,3	193,7
Justering p g a ändrad redovisningsprincip		-13,5		-13,5
Årets resultat	4,5	5,3	10,4	12,0
Utgående eget kapital	149,7	141,5	193,7	192,2
Not 18 Avsättning för pensioner och liknande				
Ingående avsättning	19,6	21,2	19,6	21,2
Pensionsutbetalningar	0,6	0,6	1,0	0,9
Nyintjänad pension	1,2	0,7	1,2	0,7
Ränte- och basbeloppsuppräknings	0,3	-0,6	0,3	-0,6
Förändring av löneskatt	0,3	0,2	0,3	0,2
Övrigt	-0,8	0,0	-0,8	0,0
Utgående avsättning	21,2	22,1	21,6	22,4
Aktualiseringsgrad	89,0%	90,60%	89,0%	90,60%

(Mkr)	KOMMUNEN		SAMMANSTÄLLD REDOVISNING	
	2009	2010	2009	2010
Not 19 Övriga avsättningar				
<i>Avsättning för återställande av deponi</i>				
Redovisat värde vid årets början	2,2	5,7	2,2	5,7
Nya avsättningar	3,5	13,5	3,5	13,5
Ianspråktagna avsättningar	0,0	-1,2	0,0	-1,2
Outnyttjat belopp som återförts	0,0	0,0	0,0	0,0
<i>Övriga avsättningar</i>				
Avsättningar för skatter	0,0	0,0	17,6	19,5
	5,7	18,0	23,3	37,5
Not 20 Långfristiga skulder				
Långfristiga lån, kommunen	29,9	29,9	29,9	29,9
Långfristig leasingkuld	1,9	0,9	1,9	0,9
Långfristiga lån, Emmaboda Bostads AB			224,4	230,0
Långfristiga lån, Emmaboda Elnät AB			218,0	210,3
Långfristiga lån, Emmaboda Fastighets AB			84,5	85,1
Långfristiga lån, Räddningstjänstförbundet			3,4	4,6
Checkräkningskredit, Möjligheternas Hus AB			0,0	0,3
	31,8	30,8	562,1	561,1
Not 21 Kortfristiga skulder				
Leverantörsskulder	31,0	37,3	31,0	37,1
Skatteskulder	0,5	0,3	0,5	0,3
Semesterlöneskuld	21,2	21,9	21,2	21,9
Upplupna sociala avgifter	5,4	5,7	5,4	5,7
Uppl särsk.lönesk.ind.valet	2,3	2,5	2,3	2,5
Upplupna pensionsk.ind.valet	9,4	10,2	9,4	10,2
Förutbetalda skatteintäkter	9,0	0,0	9,0	0,0
Interimsskulder	22,6	16,7	22,6	19,4
Övriga kortfristiga skulder	12,7	8,9	12,1	16,8
	114,1	103,5	113,5	113,9
Not 22 Pensionsförplikter				
Pensionsskuld intjänad t.o.m. 1997	169,3	162,4	169,3	162,4
Särskild löneskatt	41,1	39,4	41,1	39,4
	210,4	201,8	210,4	201,8
Aktualiseringsgrad	89,0%	90,60%	89,0%	90,60%
Not 23 Ansvars- och borgensförbindelser				
Småhus med bostadsrätt	1,2	0,4	1,2	0,4
Borgen föreningar	6,5	6,3	6,5	6,5
Fastigo			0,1	0,1
Summa utanför koncernen	7,7	6,7	7,8	7,0
Emmaboda Bostads AB	226,3	234,4		
Emmaboda Elnät AB	46,3	41,3		
Emmaboda Energi AB	150,1	147,1		
Emmaboda Fastighets AB	79,4	79,4		
Summa inom koncernen	502,1	502,2		
Operationell leasing	13,8	12,0	13,8	12,0
	523,6	520,9	21,6	19,0

Leasingavgifter inventarier samt långsiktiga hyresavtal har redovisats som operationella leasingavtal. Kommunens operationella leasingavgifter för 2010-12-31 uppgår till 12,0 Mkr varav 7,8 Mkr avser långsiktiga hyresavtal. Av framtida leasingavgifter förfaller 1,5 Mkr inom ett år. Inom fem år uppgår leasingavgifterna

(Mkr)	KOMMUNEN		SAMMANSTÄLLD REDOVISNING	
	2009	2010	2009	2010
Not 24 Fastighetsinteckningar				
Emmaboda Fastighets AB	0,0	0,0	48,8	0,0
Möjligheternas Hus	0,0	0,0	7,0	7,0
	0,0	0,0	55,8	7,0
Not 25 Företagsinteckningar				
Emmaboda Fastighets AB	0,0	0,0	0,1	0,1
	0,0	0,0	0,1	0,1

Emmaboda kommun har inga anställda med särskilt visstidsförordnade och därför inga förpliktelser om så kallad visstidspension avseende anställd personal. Kommunstyrelsens ordförande omfattas dock av pensionsreglemente för förtroendevalda (PBF) i vilket rätt till visstidspension ingår. Visstidspension utbetalas fram till tidpunkten för ålderspension. För att erhålla full visstidspension krävs 12 års pensionsgrundande tid.

Redovisningsprinciper

Redovisningen har skett enligt god kommunal redovisningssed i överensstämmelse med den Kommunala redovisningslagen och rekommendationer från Rådet för kommunal redovisning.

Leverantörsfakturor inkomna efter årsskiftet men hänförliga till redovisningsåret har skuldbokförts och belastat årets redovisning.

Utsälda fakturor efter årsskiftet men hänförliga till redovisningsåret har fordringsförts och tillgodgjorts årets redovisning.

Kostnadsräntor hänförliga till redovisningsåret men förfallna till betalning under 2010 har skuldbokförts.

De anställdas fordran på kommunen i form av sparade semesterdagar och ej uttagen övertidserättning har skuldbokförts.

Stats- och landstingsbidrag hänförliga till redovisningsåret men ännu ej inbetalade har fordringsförts.

Sociala avgifter har bokförts i form av procentuella personalomkostnadspålägg i samband med löneredovisningen. Anställda med kommunal kompletteringspension 38,56%. Arvodessanställda 31,42 %.

Anläggningstillgångar har i balansräkningen tagits upp till anskaffningsvärdet (utgiften minus eventuella investeringsbidrag) med avdrag för avskrivningar.

Fordringar äldre än ett år har skrivits av och ingår inte i balansräkningen.

Placering av pensionsmedel via KLP är klassificerad som omsättningstillgång och värderad enligt lägsta värdets princip. Se även not 15 till balansräkningen.

Förrådet är värderat till inköpspris på värderingsdagen och i förekommande fall har avdrag för inkurans gjorts.

Pensionskulden har beräknats av SPP och redovisas som avsättningar för pensioner i balansräkningen. Pensionskostnader intjänade t o m 1997-12-31 redovisas som en ansvarsförbindelse i årsredovisningen.

Särskild löneskatt på pensionskostnader kostnadsförs fr o m 2000 samma år som pensionerna intjänas och ingår med 24,26 % i posten pensionskulda, kortfristiga skulder (avseende upplupna pensionskostnader individuella valet) samt ansvarsförbindelser (pensionsförpliktelse).

Exploateringsfastigheter avsedda för försäljning har bokförts som omsättningstillgångar till anskaffningsvärde.

Transparensdirektivet. Från och med redovisningsåret 2006 gäller lagen om insyn i vissa verksamheter (transparensdirektivet). Lagen ställer krav på viss redovisning i offentliga företag, genom krav på öppen och separat redovisning. Avsikten är att motverka konkurrensproblem. En viktig begränsning är att lagen endast omfattar "företag" som för den ekonomiska och kommersiella verksamheten nettoomsätter för vart och ett av de två senaste mer än 40 miljoner euro.

De verksamhetsområden som Emmaboda kommun skulle beröras av är fjärrvärmeförsörjning, vattenförsörjning, avloppshantering och avfallshantering. Dessa verksamheter förekommer i kommunens helägda bolag, Emmaboda Energi och Miljö AB. Den totala nettoomsättningen för 2010 för nämnda bolag uppgår till 63 Mkr, vilket motsvarar ca 6,3 miljoner euro. Detta innebär att Emmaboda kommun ej omfattas av särskild redovisning enligt transparensdirektivet.

Leasingavtal maskiner och inventarier. Enligt RR 6:9 ska hänsyn tas till aktuella leasingavtal vid upprättande av bokslut. Dessa indelas i finansiell leasing, vilken redovisas som tillgång/skuld i balansräkningen, samt operationell leasing vilken tas upp som en ansvarsförbindelse.

Lånekostnaderna redovisas enligt huvudmetoden och belastar därmed årets resultat.

Avskrivningarna påbörjas när tillgångarna tas i bruk. Avskrivningar av anläggningstillgångar görs efter en bedömning av tillgångens nyttjandeperiod. Inventarier, bilar/maskiner skrivs av efterföljande månad. Följande avskrivningstider tillämpas:

- 3 år – datautrustning. För kommunen kostnadsförs personatorer direkt.
- 5 och 10 år – maskiner, inventarier, bilar m.m.
- 20 år – speciella anläggningar, ex. sopstationer, specialavfall m.m.
- 33 år – byggnader ex. skolfastigheter, servicehus m.m.
- 50 år – bostads-, affärs- och förvaltningsfastigheter.

För kommunen kostnadsförs direkt, utöver personatorer ovan, alla anskaffningar till ett värde lägre än 21 tkr.

Deponianläggningar har ställts inför krav som innebär att all deponi i princip upphört. En slutlig täckning och avslut av deponin ska då ske. I bokslutet 2010 har avsättningar på 13,5 Mkr gjorts. Avsättningen har gjorts direkt mot eget kapital på en ny redovisningsprincip.

Investeringar 2010

(kr)	Objekt	Budget 2010	Bokslut 2010-12-31	Differens	
Emmaboda 1:72 banvaktstugan	21010		-120 000	120 000	
Eriksmåla 1:60	21011		-6 344	6 344	
Utbyggnad bredband	21012		60 000	-60 000	Pågående
Övergripande IT-satsning	21605	748 000	332 960	415 040	
Inventarier KLK	31202	752 000	142 985	609 015	
Digitalskylt	31203	900 000		900 000	
KOMMUNSTYRELSEN TOTALT		2 400 000	409 601	1 990 399	
Bostadsanpassningsbidrag	22011	350 000		350 000	
Geografiskt infosystem, GIS	22012	1 000 000		1 000 000	
BYGG-MILJÖNÄMNDEN TOTALT		1 350 000	0	1 350 000	
Bjurbäcksskolans etapp 1	25101	6 400 000	8 318 025	-1 918 025	
Bjurbäcksskolan etapp 1, lågstadiet	25102	3 745 000	3 715 204	29 796	Pågående
Gatubelysning	25320	3 200 000	419 602	2 780 398	Pågående
KF-objekt		13 345 000	12 452 831	892 169	
Projektarbete	25003		6 800	-6 800	Pågående
Vissefjärda skola	25116		103 566	-103 566	
Energioptimeringar	25201	70 000	314 500	-244 500	
Smärre Inv.& Handikappanpassning	25203	500 000	209 759	290 241	
Duvmåla	25233	200 000	77 694	122 306	Pågående
Förrådet ombyggnad	25250		288 839	-288 839	Pågående
Avhjälpa hinder i trafikmiljön	25302		83 635	-83 635	Pågående
Lekparker	25306	200 000	268 434	-68 434	
Envägen Broakulla	25312		436 043	-436 043	Pågående
Verdaområdet	25313		8 160	-8 160	Pågående
Utemiljö särskilt boende	25316	800 000	4 100	795 900	Pågående
Järnvägsområdet Emmaboda/Vissefjärda	25317		152 184	-152 184	Pågående
Utökad gatubelysning	25321	80 000		80 000	
Kollektivtrafikåtgärder busshållplats	25322	100 000	82 770	17 231	Pågående
Fontäner	25380	250 000	222 451	27 549	
Fritidsanläggningar	25510	100 000			
Bubbelpool	25531	1 500 000		1 500 000	
Kostenheten	25701	300 000	289 518	10 482	
Festivalområdet Rasselbygd	25900	175 000	347 911	-172 911	Pågående
Nybyggnad GC-väg	25930	300 000	101 160	198 840	Pågående
Emmaboda idrottsplats	25950		812 823	-812 823	
Maskininvesteringar	35394	430 000	430 000	0	
TEKNIK TOTALT		18 350 000	16 693 178	2 448 991	
Inventarier IKT	36001	400 000	384 300	15 700	
Inventarier Yttre området	36002	130 000	94 056	35 944	
Inventarier Bjurbäcken 0-12 år	36003	90 000	43 801	46 199	
Inventarier Bjurbäcken 13-16 år	36004	130 000	134 469	-4 469	
Inventarier gymnasieskolan	36005	70 000	75 196	-5 196	
Inventarier Skutan	36006	60 000	110 473	-50 473	
Inventarier Kooperativen	36008	30 000		30 000	
Konstinköp	36009	50 000	68 281	-18 281	
Utsmyckning Tallbacken	36020		77 160	-77 160	
Utsmyckning förrådet	36021		31 000	-31 000	
Oförutsett	36013	40 000		40 000	
Städmaskiner	36103	120 000	123 060	-3 060	
Videokonferensanläggning	36510	160 000	163 303	-3 303	
Industriprogrammet	36511	720 000		720 000	
WMG på grund av lågstadiet	36513		65 000	-65 000	
Utsmyckning rondellen Eriksmåla	36610	200 000	27 700	172 300	
Upprustning brukskontor Boda Glasbruk	36611	350 000	270 703	79 297	
BILDN.NÄMNDEN TOTALT		2 550 000	1 668 502	694 901	
Inventarier socialförvaltningen	37001	700 000	441 647	258 353	
Datorer socialförvaltningen	37002		216 311	-216 311	
SOCIALNÄMNDEN TOTALT		700 000	657 957	42 043	
SUMMERING NETTOINVESTERINGAR		25 350 000	19 429 239	6 526 333	
21010 Emmaboda 1:72, banvaktstugan			120 000		
21011 Eriksmåla 1:60			6 344		
Summa intäkter investeringar			126 344		
SUMMERING BRUTTOINVESTERINGAR 2010			19 555 583		

Driftsredovisning

Driftredovisning exklusive kapitalkostnader i tkr.

Nämnd	Redovisning			Budget		Avvikelse mot budget		
	Kostnad	Intäkt	Netto	Kostnad	Intäkt	Kostnad	Intäkt	Netto
Kommunstyrelsen	64 504	5 704	58 800	59 859	5 078	-4 645	626	-4 019
Revisionen	657	0	657	657	0	0	0	0
Bygg-miljönämnden	4 538	1 730	2 808	4 875	1 513	337	217	554
Teknik-fritidsnämnden	87 023	21 202	65 821	80 825	15 956	-6 198	5 246	-952
Bildningsnämnden	194 419	19 126	175 293	195 515	20 187	1 096	-1 061	35
Socialnämnden	166 134	34 551	131 583	167 510	35 183	1 376	-632	744
Valnämnden	428	134	294	352	130	-76	4	-72
Totalt	517 703	82 447	435 256	509 593	78 047	-8 110	4 400	-3 710

Nämnd	Årsbudget	Tilläggs-	Total	Förbrukat	Avvikelse	Avvikelse	Förbrukat	Förbrukat
	netto	anslag	budget	2010	årsbudget	tot. budget	2009	2008
Kommunstyrelsen	54 781		54 781	58 800	-4 019	-4 019	49 333	45 228
Revisionen	657		657	657	0	0	670	670
Bygg-Miljönämnden	3 362		3 362	2 808	554	554	2 992	2 796
Teknik-fritidsnämnden	64 869		64 869	65 821	-952	-952	50 276	51 669
Bildningsnämnden	175 328		175 328	175 293	35	35	182 687	179 405
Socialnämnden	132 327		132 327	131 583	744	744	132 812	132 269
Valnämnden	222		222	294	-72	-72	223	23
Totalt	431 546	0	431 546	435 256	-3 710	-3 710	418 993	412 060



Emmaboda kommun

Box 54, 361 21 EMMABODA

Växel 0471-24 90 00, fax 0471-24 90 19

kommunen@emmaboda.se, www.emmaboda.se