

# BUDGET 2011

EMMABODA I VÅRA HJÄRTAN





# INNEHÅLLSFÖRTECKNING

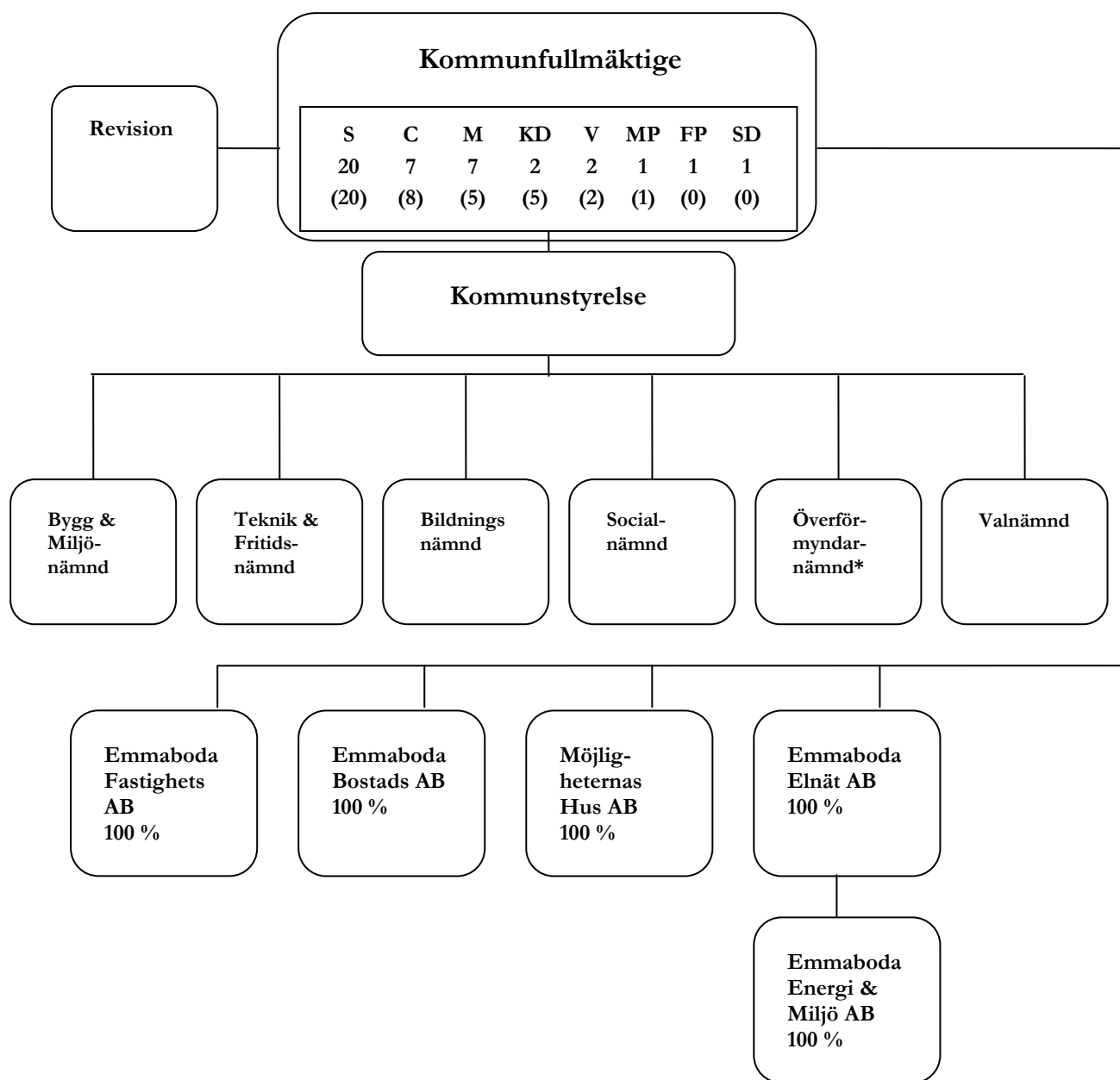
Organisationsöversikt.....	2
Kommunstyrelsens ordförande har ordet.....	3
Fem år i sammandrag.....	4
Nämndernas uppgifter.....	5
God ekonomisk hushållning.....	7
Principer för ekonomistyrning.....	8
Inriktningsmål 2008-2011.....	9
Förutsättningar för ekonomisk planering 2011-2013.....	10
Finansiell analys och nyckeltal.....	11
Driftbudget.....	13
Investeringsbudget.....	15
Resultatbudget.....	16
Kassaflödesbudget.....	16
Balansbudget.....	17
Notförteckning.....	18

*Bilaga 1 Budgetramar 2011*

*Bilaga 2 Investeringsbudget 2011*



# EMMABODA KOMMUN OCH "KONCERNENS" ORGANISATION



\*Emmaboda kommun har gemensam överförmyndarnämnd med kommunerna Nybro, Torsås och Uppvidinge.

Utöver ovanstående bolag äger Emmaboda kommun 161 aktier (å 1000 kr) i

Kalmar Läns Trafik AB, vilket motsvarar en andel på 2,3 %.

Kommunens ägarandel i Räddningstjänstförbundet Emmaboda Torsås är 61 %.

Emmaboda Fastighets AB äger 51 % av Emmaboda Flygbana Fastighetsförvaltning AB.

## KOMMUNSTYRELSENS ORDFÖRANDE HAR ORDET

Efter 2010 års val och fortsatt förtroende väljer vi socialdemokrater att skapa förutsättningar för fortsatt utveckling i kommunens alla orter. Vi prioriterar det vi tror genererar trygghet och framtidstro.

Med ett relativt bra resultat för 2010 går vi in med oförändrad skattesats på 21,62. Detta innebär också att vi i 2011 års budget väljer att sikta på ett resultat på en miljon. Det gör vi för att vi månar om att behålla kvalitén i verksamheterna. Vår avsikt är att under mandatperioden uppfylla det krav på ekonomisk balans som ställs på detta och kommande budgetdokument.

Det blir många pensionsavgångar inom de närmaste åren. Därför väljer vi att vara försiktiga med att minska bemanningen av ekonomiska skäl. I stället har vi börjat arbeta med åtgärder som förbättrar vår attraktivitet som arbetsgivare så att vi på sikt kan trygga att man vill arbeta hos oss. Vi har sett över medianlönerna, ökat ingångslöner samt påbörjat projektet att erbjuda önskad sysselsättningsgrad för vår personal. Vi tillför medel till projektledare för detta arbete under senare delen av 2011 med fortsättning 2012 och framåt.

Vi återkommer till vision och inriktningsmål för mandatperioden. I samverkan kommunstyrelse och förvaltningschefer och kommunens helägda bolag arbetar vi med ett förslag som fullmäktige kan besluta om under hösten. Vi kommer samtidigt att ta fram mått och metoder att följa upp dessa mål bättre än vi gjorde under förra mandatperioden. Ekonomichefen har fått till uppdrag att ta fram en ekonomisk analys som ska vara underlag till möjliga samordningar inom och utom egen förvaltning. Därmed ska ekonomistyrning och uppföljning förstärkas.

Minskade befolkningstal är i särklass det störta orosmomentet för Emmaboda kommun. Efter minskning under flera år visar det sig att trenden kan vända. Under senare år har vi lägre minus än tidigare. Vi känner att det geografiska läget kan ge oss en skjuts framåt när regionen som helhet börjar växa. Den regionförstoring som nu diskuteras kan också bidra till nya utvecklingsmöjligheter för Emmaboda kommun.

Bra kommunikationer tillsammans med andra investeringar betyder mycket för en kommun av Emmabodas storlek. Järnvägssatsningen med tätare tågtrafik gör att det blir mer attraktivt att bosätta sig i kommunen. Vi har förskottat motesspår i Örsjö och Åryd och nu vill vi fortsätta satsningen genom att bygga plattformar i Vissefjärda för att möjliggöra ett framtida tågstopp. En trafikgrupp är tillsatt för att se över kommunikationerna inom kommungränsen.

Faktorer som ger ett ökat attraktionsvärde för kommunen är moderna skolor, förskola och god barnomsorg med flexibla tider, trygg och god äldreomsorg med kvalitativ personal och möjlighet till boende efter behov. Efter skolrevideringen på lågstadiet och kulturskolan i Emmaboda fortsätter vi Lindås hösten 2011. Det ska vara klart senast till höstterminen 2013. Samverkan mellan bildningsnämnden och socialnämnden har lett till en utveckling av mobila teamet som ger ungdomar ett extra stöd. Ett brett föreningsliv och en bred bas av fritidsverksamheter ger kommunen extra attraktionsvärde. Samtliga ungdomar ges möjlighet till bowlingspel för en billigare peng under vissa tider.

Demokratiarbetet för unga kommer vi att stärka under kommande år. En ungdomspolitisk handlingsplan utifrån LUPP-arbetet ska bli klar under året. Vi kommer också att återuppta politikercafé-verksamheten med början hösten 2011. Projektet Algutsboda socken går in på sitt andra och avslutande år. Det är ett projekt som har gett den norra delen framtidstro och utveckling i form av möten mellan människor, näringar och föreningar. Boda projektet är en del av detta. Under sommaren 2011 kommer Glass Factory att stå klart för invigning, ett samarbetsprojekt med Design House Stockholm.

Näringslivet spelar en viktig roll för kommunens utveckling. Vi kommer att arbeta med en ny näringslivsplan och fortsätter utveckla samverkan Vilhelm Mobergs gymnasium med industrin. Miljö- och hälsofrågor kommer att sättas i fokus under 2011. Detta kommer att synas i olika verksamheter, energifrågor, kostverksamhet såväl och på många andra sätt.

Avslutningsvis kommer vi att påbörja utvecklingen av stationsområdet i anslutning till Trafikverkets satsning på Emmabodabanan. Ett arbete som ska genomföras i bred dialog med medborgarna.

Ann-Marie Fagerström  
KS ordförande

## FEM ÅR I SAMMANDRAG

	Bokslut 2007	Bokslut 2008	Bokslut 2009	Budget 2010	Budget 2011
<b>Allmänt</b>					
Antal invånare 31/12	9 383	9 331	9 223	9 224	9 143
Skattesats kr, kommunen	21,62	21,62	21,62	21,62	21,62
Skattesats totalt	33,06	33,13	33,13	33,25	33,25
<b>Resultat</b>					
Skatteintäkter i Mkr	416,0	435,2	446,8	451,9	455,4
Nettokostnader inkl. avskrivningar i Mkr	419,0	426,7	446,7	451,5	456,4
Nettokostnad per invånare i tkr	44,7	45,7	48,4	48,9	49,9
Nämndernas budgetavvikelser i Mkr	1,2	2,5	9,9	0,0	0,0
Finansnetto i Mkr	1,9	0,1	4,4	2,0	2,0
Årets resultat i Mkr	-1,1	8,6	4,5	2,4	1,0
<b>Balans</b>					
Likviditet (kassa, bank) i Mkr	18,6	16,5	48,3	15,6	20,0
Låneskuld i Mkr	30,9	29,9	31,8	29,8	39,8
Låneskuld per invånare i kr	3 293	3 204	3 448	3 339	3 369
Soliditeten	48,7%	55,3%	46,4%	51,2%	47,7%
Pensionsskuld i Mkr	21,3	19,6	21,2	23,2	24,0
Eget kapital i Mkr	136,6	145,2	149,7	152,1	153,1
Totala tillgångar i Mkr	280,1	262,7	322,5	297,3	320,7
Förändring av tillgångarnas värde	16,4%	-5,5%	22,8%	-7,8%	7,9%

## NÄMNDERNAS UPPGIFTER

### **Kommunstyrelsen**

Kommunstyrelsen har 13 ledamöter och enligt lag ska kommunstyrelsen yttra sig i alla ärenden som kommunfullmäktige ska besluta om med några få undantag. I Emmaboda kommun ansvarar kommunstyrelsen för kommunens utveckling, samt leder planeringen och samordningen av kommunens verksamheter. Till kommunstyrelsens andra ansvarsområden hör bland annat kommunens ekonomi, personalfrågor, IT, näringslivsutveckling och turism.

Kommunalrådet Ann-Marie Fagerström (s) är kommunstyrelsens ordförande, Sten-Olof Johansson (m) är förste vice ordförande och Jan-Olof Jäghagen (s) är andre vice ordförande i kommunstyrelsen.

### **Bygg- och Miljönämnden**

Bygg- och miljönämnden består av 9 ledamöter och 9 ersättare. Nämnden fullgör kommunens uppgifter inom plan- och byggnadsväsendet samt miljö- och hälsoskyddsområdet. Ansvaret omfattar huvudsakligen följande områden:

- Bygglov - ansökan om bygglov och bygganmälningar
- Fysisk planering av mark och vattenområden
- Bostadsanpassning för funktionshindrade
- Kartor och geografiska informationssystem
- Miljötillsyn
- Livsmedelstillsyn
- Tillsyn enligt tobakslagen
- Energirådgivning
- Bygg- och miljönämndens kansli finns inom tekniska kontoret.

Ordförande i nämnden är Bo Eddie Rossbol (s) och Göran Eriksson (c) är vice ordförande.

### **Teknisk och fritidsnämnden**

Teknik- och fritidsnämnden har 11 ledamöter och 11 ersättare som har det yttersta politiska ansvaret för hela nämndens verksamhetsområde som består av:

- Förvaltning och utveckling av kommunalt ägda fastigheter, där fastigheterna varierar från ren råmark (skog, åker, bete, vatten) till bebyggda fastigheter med skolor, servicehus, sporthallar, rid- och badanläggningar. Däremellan finns sedan markanläggningar i form av parker, lekparker, torg, parkeringar och gator.

- Fritidsverksamhet med föreningsservice, bokningsservice och bidragshantering enligt särskilda bidragsnormer, främst för ungdomsverksamhet. Med hjälp av våra föreningar ordnar vi idrottsskola för eleverna i kommunen. Vidare driver vi kommunens bad- och träningscentra med såväl simhallsverksamhet som camping och Nautilus. Härutöver sköts friluftsbad, campingplatser, motionsspår, vandringsleder och isbanor.

- Kostverksamheten ansvarar för tillagningsköken i Emmaboda, Vissefjärda, Långasjö, Algutsboda samt mottagningsköken i Johansfors och Lindås skolor. Där tillagas och serveras mat till bland annat förskolor, skolor och äldreomsorg.

- Myndighetsutövning som trafikreglering med lokala trafikföreskrifter, parkeringstillstånd för rörelsehindrade samt lotteritillstånd.

- Övriga verksamheter är kalkning av sjöar och vattendrag, bidragsgivning till kommunens enskilda vägar och gatubelysningsföreningar samt hantering av torghandelsfrågor enligt särskilda regler

Teknik- och fritidsnämndens och bygg- och miljönämndens verksamheter samordnas inom tekniska kontoret. Per Sigvardsson (s) är ordförande i teknik- och fritidsnämnden och Bo Sunesson (c) är vice ordförande.

### **Bildningsnämnden**

Bildningsnämnden består av 13 ledamöter och inom nämndens ansvarsområde ligger barnomsorg, grundskola (år 0 - 9), musikskola, särskola, gymnasieskola och vuxenutbildning (Komvux, Kunskapslyftet och Särvox). I ansvaret ligger även fritidshem och fritidsgårdar, bibliotek och allmänna kulturfrågor.

Ordförande i bildningsnämnden är Jan-Olof Jäghagen (s) med Ann Helene Jonsson (m) som vice ordförande.

### **Socialnämnden**

Socialnämnden består av 11 ledamöter och ansvarar för äldreomsorg, LSS (lagen om stöd och service) hälso- och sjukvård, socialpsykiatri och individ- och familjeomsorg. Nämnden svarar för samordning och administration av den kommunala flyktingmottagningen inklusive verksamhet för ensamkommande barn och ungdomar. Socialnämnden ansvarar även för tillstånd och tillsyn enligt alkohollagen, läkemedelslagen och tobakslagen. Inom ansvaret ligger även färdtjänst och riksfärdtjänst enligt gällande lagstiftning.

Ordförande i socialnämnden är Stig-Ove Andersson (s) och Ann-Charlotte Filipsson (c) är vice ordförande.

## GOD EKONOMISK HUSHÅLLNING

### **God ekonomisk hushållning ur ett verksamhetsperspektiv**

Kommunens nämnder ska redovisa förslag till verksamhetsmål med nyckeltal för god ekonomisk hushållning.

### **God ekonomisk hushållning ur ett finansiellt perspektiv**

#### *Resultatmål*

Målet är att resultatet skall uppgå till 0,2 % av kommunens skatteintäkter och bidrag. Detta innebär ett resultat på 1,0 Mkr. För 2011 fastställs resultatmålet till 1,0 Mkr.

#### *Likviditet*

Emmaboda kommun ska hålla en sådan likviditet att de löpande betalningarna kan klaras utan kortfristig upplåning.

#### *Investeringar*

Fullmäktige ska rangordna aktuella investeringsprojekt vid minst ett tillfälle varje år. Projekten ska sedan planeras och genomföras efter särskilda beslut i kommunstyrelsen och, i förekommande fall, i kommunfullmäktige. Huvudmålet är att samtliga investeringar ska självfinansieras och undantag från detta måste beslutas i kommunfullmäktige vid fastställande av budgeten. Kommunens tillgång på likvida medel får avgöra tidpunkten för genomförandet av ett projekt. Lönsamma investeringsprojekt, som ger en återbetalning på högst fem år, får finansieras genom extern upplåning.

#### *Kostnadsökningar*

Den av kommunfullmäktige fastställda budgetramen gäller för verksamhetsåret. Respektive nämnd ansvarar för att kostnadsökningar av olika slag finansieras inom fastställd budget.

# PRINCIPER FÖR EKONOMISTYRNING

## **Budgetprocessen**

Kommunens budgetprocess startar i maj då nämnderna får förutsättningarna inför det kommande budgetåret. I slutet av maj kallas kommunfullmäktiges ledamöter, bolagsstyrelsernas presidium samt cheftjänstemän till en heldag där resp. bolag och nämnd presenterar sin vision för framtiden. Vid samma tillfälle beskriver resp. nämnd konsekvenser utifrån givna förutsättningar. Höstens budgetarbete koncentreras till verksamhetsplanering och avstämning av eventuellt ändrade förutsättningar. Budgeten fastställs i november av kommunfullmäktige. Resp. nämnd ska i januari registrera detaljbudgeten i ekonomisystemet.

Budgetprocessen i Emmaboda kommun ska omarbetas inför budgetåret 2013.

## **Ekonomi- och verksamhetsuppföljning**

En fungerande ekonomistyrning förutsätter att det finns en utvecklad ekonomi- och verksamhetsuppföljning. Ekonomistyrningens främsta uppgift är att signalera avvikelser så att organisationen så snabbt som möjligt ska kunna göra förändringar i verksamheten. Respektive nämnd ansvarar för uppföljning av verksamhet och ekonomi inom sitt verksamhetsområde. Uppföljning ska ske på alla nivåer som tilldelats ett verksamhets- och ekonomiskt ansvar. Varje förvaltning ansvarar för att kontinuerlig avrapportering sker till nämnden vid fastställda tidpunkter. Rapporteringen till nämnden utgör i sammanfattad form även underlag för avrapportering till central nivå. Kommunstyrelsen har det övergripande ansvaret att följa hur verksamhet och ekonomi utvecklas för hela kommunkoncernen.

## **Uppföljning**

Uppföljning sker i form av:

- Delårsrapport till kommunfullmäktige
  - o avser januari-augusti med helårsprognos.
- Budgetuppföljning till kommunstyrelsen
  - o avser månadsuppföljning av driftbudget från nämnderna med helårsprognos.
- Årsredovisning till kommunfullmäktige.

## INRIKTNINGSMÅL 2008-2011

- Tillsammans med företagen i kommunen ska vi skapa förutsättningar för utveckling och hållbar tillväxt. Antalet företag, sysselsättningstillfällen och invånare ska öka under perioden.
- Investeringar, infrastruktur och kommunikationer ska utvecklas så att kommunens geografiska läge och attraktionskraft utnyttjas optimalt. Näringsliv och boende ska uppfatta kommunikationerna som goda och antalet besökare i kommunen ska öka.
- Tillgången på boenden ska öka under perioden.
- Demokratin ska utvecklas i kommunen. Ett samhälle ska skapas där medborgarna, oavsett bakgrund, ska känna sig delaktiga, trygga och uppfatta att de kan göra sin röst hörd.
- Genom systematiskt kvalitetsarbete ska kvaliteten i kommunens service till medborgarna förbättras med prioritering på medborgarnas grundläggande behov av trygghet, omsorg, utbildning samt kultur/fritidsaktiviteter. Unga, gamla, föräldrar och anhöriga ska uppfatta kvaliteten i de kommunala verksamheterna som god.
- Effektiv samordning och utveckling av administration och myndighetsutövning ska bidra till god hushållning av kommunens resurser. Modern teknik ska användas för att hålla nere kostnaderna. Kärnverksamheterna ska uppfatta den gemensamma administrationen som effektiv och flexibel. Medborgare och företagare ska uppfatta myndighetsutövningen som snabb och kompetent.
- Kommunens anställda ska uppfatta Emmaboda kommun som en förebild ifråga om jämställdhet, mångfald och arbetsmiljö. Sjuktalet ska minska under perioden.
- Ett miljöperspektiv ska genomsyra kommunens alla verksamheter och spridas i samhället. Utsläpp av växthusgaser ska minska tillsammans med användningen av fossila bränslen i kommunen som geografisk yta.

Dessa mål kommer att omarbetas under 2011 för att gälla under den nya mandatperioden. Respektive nämnd ska utforma mål för sin verksamhet utifrån fullmäktiges inriktningsmål.

# FÖRUTSÄTTNINGAR FÖR EKONOMISK PLANERING 2011-2013

## **Befolkning**

Beräkningen av kommunens skatteintäkter och kommunal utjämning baseras på Sveriges kommuner och landstings prognos i september 2010. I beräkningen för skatter och kommunal utjämning har följande folkmängd antagits; 9 143 (år 2011), 9 093 (år 2012) och 9 068 (år 2013).

## **Skattesats**

Med anledning av skatteväxling mellan kommunen och landstinget gällande kommunalisering av hemsjukvård m m höjdes kommunens utdebitering 2008 från tidigare 21:36 till 21:62 per skatte-krona. Budget 2011 och den ekonomiska planeringen 2012-2013 baseras på en oförändrad kommunalskatt, det vill säga en utdebitering på 21:62 per skatte-krona.

## **Pensioner**

Enligt lagen om kommunal redovisning ska pensioner redovisas efter den så kallade blandmodellen. Detta innebär att pensionsförmåner intjänade från och med 1998 ska redovisas som en avsättning i balansräkningen. Pensioner intjänade före 1998 ska redovisas som en ansvarsförbindelse. Med dagens system för redovisning av pensioner visar de flesta kommuner egentligen ett resultat som är bättre än om den faktiska kostnaden tagits upp i resultaträkningen. En del kommuner och landsting har valt att redovisa alla sina pensionskostnader i resultat- och balansräkningen, så kallad fullfonderingsmodell. Skillnaden är att ta kostnaden idag istället för att skjuta den på framtiden. Eftersom blandmodellen innebär att vissa kostnader inte redovisas i resultatet, måste istället resultatet vara så bra att ett positivt resultat täcker in dessa kostnader. Detta kan göras genom reservering av överskott i resultatet. Om de finansiella målen sätts på en rimlig nivå spelar vald redovisningsmodell av pensioner ingen roll för ekonomin. Det viktigaste är att det långsiktiga perspektivet finns med i planeringen.

## **Verksamhetens nettokostnader**

För 2011 års lönerrevision har avsatts 4,5 Mkr motsvarande en nivåhöjning på 2 %. Denna centrala "lönepott" kommer att fördelas ut till respektive nämnd i början av 2011. Kommunen betalar lagstadgade och avtalsenliga arbetsgivaravgifter. Dessutom betalas särskild löneskatt på pensionsavsättningar och utbetalningar. För dessa kostnader betalar förvaltningarna internt till finansförvaltningen ett personalomkostnadspålägg på alla löneutbetalningar. För 2011 är PO-pålägget följande:

- 38,98 procent för hel-, deltid-, och timanställda enligt kommunala avtal (inkl 0,50 procent för facklig verksamhet)
- 31,42 procent för förtroendevalda och uppdragstagare

Nedjusteringar av sociala avgifter för anställda under 26 år har gjorts på respektive nämnds budgetram. Nämnderna erhåller ej någon kompensation för prisökningar 2011. Nämnderna får bedöma kostnadsutvecklingen för olika typer av varor och tjänster och beakta detta i sina internbudgetar.

## **Driftkostnadsförändringar**

Verksamhetens nettokostnader 2011 ökar med 4,9 Mkr jämfört med föregående år.

## **KLP**

I budget 2011 finns ingen avsättning till Kalmar Läns Pensionskapitalförvaltning AB (KLP) för framtida pensioner.

## **Nyupplåning**

För 2011 kan ett tidigare beslut i Kommunfullmäktige om upplåning med 10 Mkr behöva utnyttjas.

## FINANSIELL ANALYS OCH NYCKELTAL

### Årets resultat

Ett sätt att belysa god ekonomisk hushållning är att studera det löpande resultatet. Balans mellan löpande intäkter och kostnader är en grundförutsättning för god ekonomi i kommunen.

<b>Mkr</b>	<b>Bokslut 2009</b>	<b>Budget 2010</b>	<b>Budget 2011</b>	<b>Prognos 2012</b>	<b>Prognos 2013</b>
Årets resultat	4,5	2,4	1,0	3,1	8,8

För att klara SKL:s resultatmål för god ekonomisk hushållning på 2 % krävs ett årligt resultat på ca 9 Mkr för prognosperioden 2011-2013, vilket inte är hållbart under kraftiga konjunktursvängningar.

### Nettokostnadsandel

En grundläggande förutsättning för god ekonomisk hushållning är att det finns balans mellan löpande intäkter och kostnader. Ett sätt att belysa detta är att analysera hur stor andel olika typer av återkommande löpande kostnader tar i anspråk av skatteintäkter och kommunal utjämning. På lång sikt räcker det inte att intäkterna och kostnaderna är lika stora, utan minst två procent av de löpande intäkterna bör finnas kvar för att finansiera årets nettoinvesteringar med. Det innebär att de löpande kostnaderna över en längre period inte bör ta mer än 98 procent av de löpande intäkterna i anspråk. Denna resultatnivå ger kommunen ett bra handlingsutrymme för att möta oförutsedda händelser och ändrade förutsättningar.

Enligt budget 2011 kommer nettokostnadsandelen att vara 99,8 procent.

### Budgetföljsamheten är viktig

En förutsättning för att klara kravet på god ekonomisk hushållning är att nämnderna håller sin verksamhet inom tilldelad budgetram. Årsprognos i augusti 2010 visar på ett totalt budgetunderskott om 3,7 Mkr för kommunens nämnder, vilket helt kan förklaras av en budgetmiss avseende KLT:s kostnader.

<b>Budgetavvikelser per nämnd, Mkr</b>	<b>Bokslut 2008</b>	<b>Bokslut 2009</b>
Kommunstyrelsen	-1,7	0,0
Bygg- och miljönämnden	0,5	0,4
Teknisk och Fritidsnämnden	0,4	1,9
Bildningsnämnden	0,1	1,7
Socialnämnden	3,2	5,9
<b>Summa</b>	<b>2,5</b>	<b>9,9</b>

### Känslighetsanalys

Den ekonomiska utvecklingen styrs av en rad faktorer. Vissa kan påverkas av kommunen medan andra ligger utanför kommunen kontroll. Emmaboda kommuns beroende av omvärlden kan beskrivas genom att göra en känslighetsanalys. Nedan redovisas de ekonomiska konsekvenserna av några händelser.

Tänkta händelser	Förändr. +/-
10 öres förändring av kommunalskatten	1,5 Mkr
Förändrat invånarantal med 10 st	0,4 Mkr
Löneförändring (inkl PO) med 1 %	2,2 Mkr
Förändr. nämndernas budgetram med 1 %	4,3 Mkr
Förändr. räntenivån med 1 %	0,3 Mkr
Förändr. interkommunala kostnader med 10 %	2,5 Mkr
Förändr. interkommunala intäkter med 10 %	0,4 Mkr

### Sammanfattning

Nettokostnadsandelen för år 2011 ligger på 99,8 procent. Planerade skattefinansierade nettoinvesteringar 2011 kommer inte att kunna självfinansieras till 100 procent enligt finansiellt mål. Nämndernas goda budgetföljsamhet måste bibehållas för att hålla en god finansiell kontroll över kostnader och intäkter under året. Det kommer att bli en stor utmaning för kommunen i tider med sämre konjunktur att klara de finansiella målen. På lång sikt bör kommunen självfinansiera sina investeringar.

# DRIFTBUDGET

(Tkr)

	<b>Budget 2011</b>
<b>Kommunstyrelsen</b>	
Budget 2010	54 781
Lönerevision 2011	218
Kommunstyrelsens förfogande	-2 044
Omföring skolskjuts särskolan	900
Omföring Boda Glasbruk	900
Justering sociala avgifter <26 år	2 000
Övrigt	2 000
Ramtillskott Överförmyndarnämnd	173
<b>Budgetram 2011</b>	<b>58 928</b>
 <b>Bygg- och miljönämnden</b>	
Budget 2010	3 362
Lönerevision 2011	37
<b>Budgetram 2011</b>	<b>3 399</b>
 <b>Teknik- och fritidsnämnden</b>	
Budget 2010	64 869
Lönerevision 2011	394
Justering sociala avgifter <26 år	-100
Övrigt	-200
<b>Budgetram 2011</b>	<b>64 963</b>
 <b>Bildningsnämnden</b>	
Budget 2010	175 326
Lönerevision 2011	1 966
Omföring skolskjuts särskolan	-900
Omföring Boda Glasbruk	-900
Justering sociala avgifter <26 år	-500
Övrigt	-1 500
<b>Budgetram 2011</b>	<b>173 492</b>
 <b>Socialnämnden</b>	
Budget 2010	132 327
Lönerevision	1 885
Justering sociala avgifter <26 år	-1 400
Övrigt	1 100
<b>Budgetram 2011</b>	<b>133 912</b>
 <b>Valnämnden</b>	
Budget 2010	222
Ramförändring	-192
<b>Budgetram 2011</b>	<b>30</b>

## DRIFTBUDGET (FORTS.)

(Tkr)

	Budget 2011
<b>Revisionen</b>	
Budget 2010	657
Ramförändring	43
<b>Budgetram 2011</b>	<b>700</b>
<hr/>	
<b>Nämndernas nettokostnader</b>	<b>435 424</b>

## INVESTERINGSBUDGET

(Tkr)

Nämndernas investeringsramar	Budget 2009	Budget 2010	Budget 2011	Budget 2012	Budget 2013
Kommunstyrelsen	1 500	2 400	800	1 500	1 500
Teknik- och fritidsnämnden	950	3 820	1 950	1 950	1 950
Bygg- och miljönämnden	350	1 350	350	350	350
Bildningsnämnden	1 000	2 280	1 000	1 000	1 000
Socialnämnden	700	900	600	700	700
<b>Nämnderna totalt</b>	<b>4 500</b>	<b>10 750</b>	<b>4 700</b>	<b>5 500</b>	<b>5 500</b>
<b>Kommunfullmäktiges prioriterade investeringsprojekt, se spec. bilaga 2</b>	<b>12 100</b>	<b>14 600</b>	<b>23 650</b>	<b>11 000</b>	<b>20 000</b>
<b>Kommunens totala investeringsram</b>	<b>16 600</b>	<b>25 350</b>	<b>28 350</b>	<b>16 500</b>	<b>25 500</b>

(Mkr)

Finansiering	Budget 2009	Budget 2010	Budget 2011	Budget 2012	Budget 2013
Resultat	2,2	2,4	1,0	3,1	8,8
Avskrivningar	12,0	13,0	13,5	13,5	14,0
Amortering	-0,1	-0,1	0,0	-0,1	-0,1
Upplåning	0,0	0,0	10,0	0,0	0,0
Likvidminskning	2,5	10,1	3,9	0,0	2,8
<b>Investeringsutrymme</b>	<b>16,6</b>	<b>25,4</b>	<b>28,4</b>	<b>16,5</b>	<b>25,5</b>

## RESULTATBUDGET

(Mkr)

	Bokslut 2009	Budget 2010	Budget 2011	Prognos 2012	Prognos 2013
Verksamhetens intäkter	79,4	79,0	79,0	79,2	79,4
Verksamhetens kostnader	-514,7	-517,5	-521,9	-525,3	-530,7
Avskrivningar	-11,4	-13,0	-13,5	-13,5	-14,0
<b>Verksamhetens nettokostnader</b>	<b>-446,7</b>	<b>-451,5</b>	<b>-456,4</b>	<b>-459,6</b>	<b>-465,3</b>
Skatteintäkter och bidrag	337,2	329,6	337,9	336,2	346,4
Generella statsbidrag och utjämning	109,6	122,3	117,5	124,5	125,7
Finansiella intäkter	7,2	3,0	3,0	3,0	3,0
Finansiella kostnader	-2,8	-1,0	-1,0	-1,0	-1,0
<b>Årets resultat</b>	<b>4,5</b>	<b>2,4</b>	<b>1,0</b>	<b>3,1</b>	<b>8,8</b>

## KASSAFLÖDESBUDGET

(Mkr)

	Bokslut 2009	Budget 2010	Budget 2011
Årets resultat	4,5	2,4	1,0
Just. poster som ej ingår i kassaflödet	0,4	-3,5	0,0
Avskrivningar	11,4	13,0	13,5
Förändring av pensionskuld	1,6	2,0	0,8
<b>Medel från verksamh. före förändring rörels</b>	<b>17,9</b>	<b>13,9</b>	<b>15,3</b>
Förändring av kortfristiga fordringar	-6,3	0,0	-2,4
Förändring av pensionsbolag KLP	-3,3	-2,0	0,0
Förändring av förråd	-0,3	0,0	0,0
Förändring av kortfristiga skulder	48,3	-26,0	11,6
<b>Kassaflöde från den löpande verksamheten</b>	<b>56,3</b>	<b>-14,1</b>	<b>24,5</b>
Förvärv av fastigheter och inventarier	-26,4	-18,5	-28,4
Förvärv av finansiella anläggningstillgångar	0,0	0,0	0,0
<b>Kassaflöde från investeringsverksamheten</b>	<b>-26,4</b>	<b>-18,5</b>	<b>-28,4</b>
Förändring långfristiga lån	1,9	-0,1	10,0
Förändring långfristiga fordringar	0,0	0,0	-1,7
<b>Kassaflöde från finansieringsverksamheten</b>	<b>1,9</b>	<b>-0,1</b>	<b>8,3</b>
Utbetalning av bidrag till statlig infrastruktur	0,0	0,0	0,0
Likvida medel vid årets början	16,5	48,3	15,6
Förändring av likvida medel	31,8	-32,7	4,4
<b>Livida medel vid årets slut</b>	<b>48,3</b>	<b>15,6</b>	<b>20,0</b>

## BALANSBUDGET

(Mkr)

	Bokslut 2009	Budget 2010	Budget 2011
Mark, byggnader och tekniska anläggningar	153,9	162,0	178,1
Maskiner och inventarier	35,8	33,2	32,0
<b>Materiella anläggningstillgångar</b>	<b>189,7</b>	<b>195,2</b>	<b>210,1</b>
Värdepapper mm	13,6	13,6	13,7
Övriga långfristiga fordringar	4,4	4,4	6,0
<b>Finansiella anläggningstillgångar</b>	<b>18,0</b>	<b>18,0</b>	<b>19,7</b>
<b>ANLÄGGNINGSTILLGÅNGAR</b>	<b>207,7</b>	<b>213,2</b>	<b>229,8</b>
Förråd mm	6,5	6,5	6,5
Kortfristiga fordringar	32,6	32,6	35,0
Placering av pensionsmedel KLP	27,4	29,4	29,4
Kassa och bank	48,3	15,6	20,0
<b>OMSÄTTNINGSTILLGÅNGAR</b>	<b>114,8</b>	<b>84,1</b>	<b>90,9</b>
<b>SUMMA TILLGÅNGAR</b>	<b>322,5</b>	<b>297,3</b>	<b>320,7</b>
Eget kapital vid årets början	145,2	149,7	152,1
Årets förändring eget kapital	4,5	2,4	1,0
<b>EGET KAPITAL</b>	<b>149,7</b>	<b>152,1</b>	<b>153,1</b>
Avsättning för pensioner och liknande	21,2	23,2	24,0
Övriga avsättningar	5,7	2,2	2,2
<b>AVSÄTTNINGAR</b>	<b>26,9</b>	<b>25,4</b>	<b>26,2</b>
Långfristiga skulder	31,8	29,8	39,8
Kortfristiga skulder	114,1	90,0	101,6
<b>SKULDER</b>	<b>145,9</b>	<b>119,8</b>	<b>141,4</b>
<b>SUMMA EGET KAPITAL, AVSÄTTNINGAR &amp; SKULDER</b>	<b>322,5</b>	<b>297,3</b>	<b>320,7</b>
<b>Panter och ansvarsförbindelser</b>			
Pensionsförplikterser	210,4		
Ansvars-och borgensförbindelser	523,6		

# NOTFÖRTECKNING

## Not 1 Nettokostnader

(Mkr)	Bokslut 2009	Budget 2010	Budget 2011
Kommunstyrelsen	-49 333	-54 781	-58 928
Bygg- och miljönämnden	-3 406	-3 362	-3 399
Tekniska nämnden	-50 276	-64 869	-64 963
Bildningsnämnden	-182 686	-175 326	-173 492
Socialnämnden	-132 812	-132 327	-133 912
Valnämnden	-223	-222	-30
Revisionen	-670	-657	-700
Övriga poster (pensioner m m)	-15 900	-7 000	-7 500
<b>Nettokostnader</b>	<b>-435 306</b>	<b>-438 544</b>	<b>-442 924</b>

## Not 2 Skatteintäkter och bidrag

(Mkr)	Bokslut 2009	Budget 2010	Budget 2011
<b>Skatteintäkter och bidrag</b>			
Allmän kommunalskatt	345,0	331,3	337,9
Skatteavräkning	-11,0	-1,7	0,0
Mellankommunal kostnadsutjämning	3,2	0,0	0,0
<b>Summa</b>	<b>337,2</b>	<b>329,6</b>	<b>337,9</b>
<b>Generella statsbidrag och utjämning</b>			
Inkomstutjämning	71,7	67,1	70,9
Kostnadsutjämning	5,5	6,7	3,9
LSS-utjämning	22,8	22,7	25,0
Regleringsbidrag/-avgift	-4,5	2,4	3,5
Kommunal fastighetsavgift	14,1	14,1	14,2
Tillfälligt konjunkturstöd	0,0	9,3	0,0
<b>Summa</b>	<b>109,6</b>	<b>122,3</b>	<b>117,5</b>
<b>Totala skatter och bidrag</b>	<b>446,8</b>	<b>451,9</b>	<b>455,4</b>
Ökning skatter och bidrag		5,1	3,5

## Not 3 Finansnetto

(Mkr)	Bokslut 2009	Budget 2010	Budget 2011
<b>Finansiella intäkter</b>			
Utdelningar	0,5	0,5	0,5
Ränteintäkter	0,5	0,7	0,7
Övriga finansiella intäkter	6,2	1,8	1,8
<b>Summa</b>	<b>7,2</b>	<b>3,0</b>	<b>3,0</b>
<b>Finansiella kostnader</b>			
Räntekostnader	-0,6	-0,5	-0,5
Övriga finansiella kostnader	-2,2	-0,5	-0,5
<b>Summa</b>	<b>-2,8</b>	<b>-1,0</b>	<b>-1,0</b>
<b>Finansnetto</b>	<b>4,4</b>	<b>2,0</b>	<b>2,0</b>

**BUDGET 2011****Budgetramar  
KS 2010-11-09**

Nämnd

	Total Budgetram 2010	Just sänkta soc avg	Omf Boda Glasbr	Omf mobila team	Total Budgetram 2010	KS Förfogande		Skolskjuts särskolan	Boda Glasbruk	Just. Soc. Avg. <26 år	Övrigt	Löne- revison 2011	Total Ram- förändring	Budgetramar 2011
	KS 2009-11-10				2010-09-08									
<b>KS</b>	<b>37 041</b>	2174	300	-1000	<b>38 515</b>	-2044	36 471	900	900	2000	2000	218	6018	<b>42 489</b>
<b>Möjligh. Hus, bidr</b>	<b>6 430</b>				<b>6 430</b>		6 430						0	<b>6 430</b>
<b>Räddningsförb. bidr</b>	<b>9 194</b>				<b>9 194</b>		9 194						0	<b>9 194</b>
<b>Bygg- o Miljönämnd</b>	<b>3 380</b>	- 18			<b>3 362</b>		3 362					37	37	<b>3 399</b>
<b>Teknik- o Fritidsnämnd</b>	<b>65 067</b>	- 198			<b>64 869</b>		64 869			-100	-200	394	94	<b>64 963</b>
<b>Bildningsnämnden</b>	<b>176 093</b>	- 967	-300	500	<b>175 326</b>		175 326	-900	-900	-500	-1500	1966	-1834	<b>173 492</b>
<b>Socialnämnden</b>	<b>132 818</b>	- 991		500	<b>132 327</b>		132 327			-1400	1100	1885	1585	<b>133 912</b>
<b>Valnämnden</b>	<b>222</b>				<b>222</b>		222						-192	<b>30</b>
<b>Revisionen</b>	<b>657</b>				<b>657</b>		657						43	<b>700</b>
<b>Överförmyndarnämnd</b>	<b>642</b>				<b>642</b>		642						173	<b>815</b>
<b>Ej fördelat lönerrev. 2%</b>														
<b>TOTALT</b>	<b>431 544</b>	-	-	-	<b>431 544</b>		<b>429 500</b>	0	0	0	1400	4500	5924	<b>435 424</b>

## INVESTERINGSBUDGET 2011

<b>KF:s investeringsobjekt</b>	<b>Budget 2009</b>	<b>Budget 2010</b>	<b>Budget 2011</b>	<b>Budget 2012</b>	<b>Budget 2013</b>
<u>Planerade/pågående objekt</u>					
Kommunförrådet	7 600				
Lätt avhjälpna hinder i trafikmiljön	300				
Bjurbäcksskolan etapp 1	2 000	6 400			
Bjurbäcksskolan etapp 2		2 700	20 600		
Envägen Broakulla	500				
Verdaområdet	500				
Lars Gullins väg	500				
Boda skola, energiomställning	400				
Ny väg i Vissefjärda	300				
Gatubelysning		3 200			
Utemiljö äldreboende		800	570		
Lindås skola			200	11 000	20 000
Boda Glasbruk, museum			1 150		
Simhallen,bubbelpool		1 500			
Rassebygd			400		
Stationsområdet			730		
<b>S:a KF:s investeringsobjekt</b>	<b>12 100</b>	<b>14 600</b>	<b>23 650</b>	<b>11 000</b>	<b>20 000</b>

### Övriga av KF prioriterade objekt 2011

Stationsområdet  
 Ungdomens Hus  
 Syntetisk isbana  
 Bjurbäcksområdet etapp 2  
 Digitala skyltar