

# KRISLEDNINGSPLAN

Krisledningsplan för hur Emmaboda kommun skall hantera extraordinära händelser och svåra påfrestningar samt beredskapsförberedelser

enligt lag (2006:544)  
om kommuners och landstings åtgärder inför och  
vid extraordinära händelser i fredstid  
och höjd beredskap



## KOMMUNENS KRISLEDNINGSORGANISATION

Kommunens organisation och verksamhet vid en extraordinär händelse skall så långt som möjligt överensstämma med den normala organisationen. Det finns dock situationer där man måste kunna besluta i brådskande ärenden och där ordinarie nämnds beslut inte kan avvaktas. För att möta sådana situationer skall det finnas en krisledningsnämnd som kan fullgöra uppgifter under extraordinära händelser.

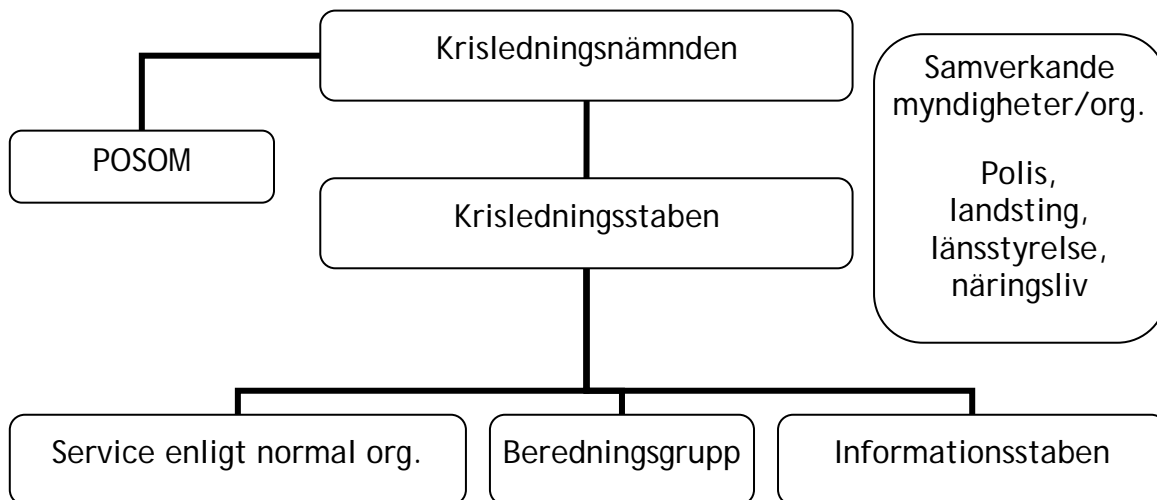
I vissa fall kan en centralisering av beslutanderätten vara nödvändig för att möjliggöra ett snabbt och enkelt beslutsfattande. Det innebär att i brådskande fall kan kommunstyrelsens ordförande vidta förvaltningsuppgifter för nämndens räkning.

Kommunens ledningsgrupp, har vid en extraordinär händelse den operativa ledningen för kommunens verksamheter och utgör krisledningsstab. Kommunchefen leder ledningsgruppens arbete.

För övrigt gäller samma ansvars- och rollfördelning gällande beslutanderätt och verkställighet som i den ordinära kommunala verksamheten, det vill säga mellan de förtroendevalda i krisledningsnämnd å ena sidan och kommunchefen med ledningsgrupp å andra sidan.

Ledningsgruppen utökas efter behov och efter händelsens art med den/de chefer och den/de verkställande direktörer som Kommunstyrelsens/krisledningsnämndens ordförande anger med stöd av lagen om extraordinära händelser, LXO, och av kommunfullmäktige utfärdade ägardirektiv.

Organisationsschema för kommunens kris- och krisledningsorganisation.



## KRISLEDNINGSNÄMND

Kommunstyrelsen utgör kommunens krisledningsnämnd. Nämndens beslutanderätt är delegerad till kommunstyrelsens ordförande. Krisledningsnämnden har de samlade politiska beslutsbefogenheterna och ansvarar för prioriteringar, extraordinära resurser och den samlade informationen.

Kommunstyrelsens ordförande är krisledningsnämndens ordförande. Krisledningsnämnden består av tretton ledamöter och tjugosex ersättare.

Krisledningsnämndens verksamhet skall protokollföras enligt kommunallagens (1991:900) bestämmelser.

## KRISLEDNINGSNÄMNDENS VERKSAMHET

Kommunstyrelsens ordförande, med vice ordförande som ersättare, bedömer och beslutar om en extraordinär händelse har inträffat. Är så fallet medför detta att ordföranden beslutar att nämnden skall träda i funktion. Ordföranden i krisledningsnämnden får även besluta på nämndens vägnar i ärenden som är så brådskande att nämndens avgörande inte kan avvaktas.

Krisledningsnämnden får fatta beslut om att överta hela eller delar av verksamhetsområden från nämnder i kommunen i den utsträckning som är nödvändig med hänsyn till den extraordinära händelsens art och omfattning. Beslutanderätten över kommunalt bolag förutsätter kommunfullmäktiges särskilda beslut i ett ägardirektiv. Därmed gäller fortsättningsvis att bolag likställs med nämnd.

För att aktivera krisledningsnämnden krävs att händelsen markant avviker från det normala. Det innebär att händelsen måste vara en allvarlig störning eller att den är av den art att det finns en överhängande risk för en allvarlig störning i viktiga samhällsfunktioner. Störningen kräver i sin tur en skyndsam insats av kommunens organisation. En sådan situation kan vara en större händelse som hotar liv, hälsa, miljö eller egendom.

Det har varit lagstiftarens mening att krisledningsnämndens ”tid vid makten” skall bara vara under den tid det är nödvändigt och att ordinarie organisation skall ta över när förhållandena normaliseras. Beslut att gå in i och ut ur krisledningsnämnd tas av dess ordförande enligt delegation från Kommunstyrelsen. När beslutet fattas om att gå ur ”Krisledningsnämndsläget” så återgår de verksamhetsområden som krisledningsnämnden har övertagit till ordinarie nämnd/bolag. Beslut som tagits i krisledningsnämnden skall anmälas snarast till berörd nämnd/styrelse samt till fullmäktige.

## UPPGIFTER

Krisledningsnämnden skall besluta i frågor som rör:

- den kommunala verksamheten,
- större grupper av människor,
- ställningstaganden som påkallas av grannkommuner och myndigheter, m fl.,
- prioriteringar och samordning av resurser,
- samordning av ledning,
- samordning av den interna och externa informationen, samt att
- företräda kommunen utåt och ge en samlad bild av läget.

Krisledningsnämnden kan inte besluta i frågor där räddningsledare fattar besluten om Räddningstjänst enligt lagen, SFS 2003:778, om skydd mot olyckor, LSO. Detta är det enda kommunalrättsliga undantaget från lagen om extraordinära händelser.

## REGLEMENTE

De uppgifter som krisledningsnämnden har att fullgöra framgår av nämndens reglemente, vilket återfinns i Reglemente för kommunstyrelsen i Emmaboda kommun, §§ 2 och 6.

Krisledningsnämnden har rätt att överta beslutanderätt från andra nämnder rörande:

- användning av lokaler, utrustning och personal.
- beordring om stängning och utrymning av verksamheter.
- aktivering av övriga nämnders beredskapsplaner.
- övertagande av informationsansvaret i de delar som berör händelsen.
- kommunala bolags beslutanderätt om kommunfullmäktige utfärdat ägardirektiv.

## LEDNINGSPLATSER

Ledningsplatserna skall vara igång på **fyra** timmar efter larm.

Krisledningsnämndens ledningsplats ligger i rum Moberg, kommunhuset, Järnvägsgatan 28, Emmaboda. Krisledningsstabens ledningsplats ligger i rum Karl-Oskar, kommunhuset. Informationsgruppens ledningsplats ligger receptionens utrymmen, kommunhuset.

I ledningsstabens upplysningscentral finns OH-kanon och Smartboard och datorer samt telefonanknytningar och annan modern teknik med stöd av bidrag från MSB.

Hela kommunförvaltningen, Individ- och familjeomsorgen samt IT-verksamheten har reservkraft med stöd av bidrag MSB för uthållighet under tre dygn utan bränslepåfyllning.

POSOM gruppen har ledningsplats i Räddningstjänstens lokaler.

## LARMNING

Larmning sker till 112 som larmar Räddningschef i Beredskap; RCB; som larmar enligt aktuell larmlista. Enligt denna larmas Krisledningsnämndens ordförande och dess vice ordförande samt kommunchefen och dennes ersättare och säkerhetschef. Dessa har rätt att aktivera kommunens krisorganisation. Larmlista enligt bilaga.

## KRISLEDNINGSTABEN

Ledningsgruppen, vid behov utökad med annan egen personal samt VD för kommunalt bolag, utgör krisledningsstab, som leder det operativa arbetet vid en extraordinär händelse. Staben leds av kommunchefen med säkerhetschefen som rådgivare.

Staben består i övrigt av säkerhetschefen, kommunkonferensledaren och representant från informationsstaben. Vidare består ledningsgruppen/krisledningsstaben av de förvaltningschefer vars specialområden berörs av den extraordinära händelsen. Säkerhetschefen har en rådgivande funktion och är kontaktperson till de inblandade organisationerna.

Kommunkonferensledaren ansvarar för protokollföringen och dagbokshandlingen över vidtagna åtgärder och tidpunkter för inträffade händelser etc.

Informationsstaben ansvarar för extern och intern information. Informationsstaben skall kunna bistå kommunkonferensaren vid dagbokshandlingen. En separat plan för krisinformation finns antagen av kommunfullmäktige: Krisinformationsplan.

Övrig personal kallas av kommunchefen vid behov. Staben skall kunna utökas med personal allteftersom behovet finns. Det kan till exempel vara av värde att få kartinformation via en GIS-kunnig, etc.

## KRISLEDNINGSTABENS VERKSAMHET

Krisledningsstaben kallas in vid en extraordinär händelse. Ledningsgruppen skall vara i operativ drift inom fyra timmar från larm.

## UPPGIFTER

Krisledningsstaben har till uppgift att:

- genom kommunchefen larma ut växeltelefonister och avdelad personal till en upplysningscentral,
- bedöma vilka insatser som är aktuella och prioritera ordning på insatserna,
- bedöma behovet av personal,
- informera och samverka med aktuella samverkansaktörer i kommunen,
- rapportera till berörda myndigheter, däribland länsstyrelsen,
- ge aktuell information till massmedia och allmänhet enligt antagen krisinformationsplan.

## POSOM-GRUPP (Psykiskt Och Socialt Omhändertagande)

POSOM-gruppen är en samordningsgrupp med representanter för socialförvaltningen, bildningsförvaltningen, räddningstjänsten, sjukvården, polisen och kyrkan.

POSOM-gruppen kallas vid en akut händelse i Emmaboda kommun eller där de som vistas inom kommunen är inblandade och behöver psykosocial hjälp, då inte normal organisation bedöms vara tillräcklig. Målet med POSOM:s verksamhet är att ta hand om och stödja drabbade människor vid större olyckor och katastrofer för att på sikt förebygga psykisk ohälsa.

När POSOM-gruppen träder i funktion är det socialchefen eller den socialchefen har utsett som ger erforderliga direktiv och anvisningar till POSOM-gruppen. För den direkta krishandlingen behöver POSOM-gruppen olika resurser för insatser. Dessa utgörs av:

1. Lokala krisgrupper i kommunen
2. Svenska kyrkans och andra trossamfundets kris- och stödgrupper
3. Eventuell socialjour.

I bilaga redovisas POSOM:s organisation, sammansättning, uppgift, ledningsplats och larmning.

## UTHÅLLIGHET

Kommunens krisorganisation består av personer som under normala omständigheter arbetar under dagtid. Kommunens ledande **politiker**; kommunstyrelsens ordförande och vice ordföranden; och **tjänstemän**; förvaltningschefer och VD med ansvar för kommunal basservice, skall alltid kunna nås via mobiltelefon. Någon jourberedskap i egentlig mening finns inte bland övrig personal.

## KRISLEDNINGSNÄMNDENS UTHÅLLIGHET

Krisledningsnämnden skall vara uthållig. Krisledningsnämndens ordförande och de båda vice ordförandena tjänstgör så att man alltid har en ordförande som kan fatta beslut dygnet runt.

I den mån detta inte visar sig lämpligt med hänsyn till händelsens art och omfattning kan hela Krisledningsnämndens utskott, planeringsutskottet, förstärka bemanningen, alternativt att hela nämnden tjänstgör med ersättare som tjänstgör i nämnden vid behov. Om behov finns skall två lag gå omlott om varandra. Ordföranden bestämmer organisationen efter händelsens art och omfattning.

Krisledningsnämndens uppgift är att besluta i brådskande fall och behöver således inte infinna sig till tjänstgöring under hela förloppet. Krisledningsnämndens ordförande och dess båda vice ordförande skall alltid kunna nås på sitt hemtelefonnummer eller mobiltelefonnummer.

## KRISLEDNINGSTABENS UTHÅLLIGHET

Krisledningstaben skall vara uthållig. Det finns ställföreträdare för kommunchef samt förvaltningschefer som tjänstgör efter behov. Om behov finns skall minst två lag gå omlott om varandra.

Krisledningstaben är operativ och skall alltid kunna nås under en händelse. Kommunchefen och dennes ersättare skall alltid kunna nås på mobiltelefon.

Informationsstabens sammansättning framgår av krisinformationsplanen.

Kommunchefen bedömer om behov finns och tillser att uthålligheten efterlevs.

## POSOM-GRUPPENS/ERNAS UTHÅLLIGHET

POSOM-gruppen/erna bör ha uthållighet. Gruppernas deltagare bör ha ersättare som tjänstgör vid behov. Om behov finns skall minst två lag gå omlott om varandra.

POSOM-gruppens ordförande bedömer om behov finns och upprätthåller en godtagbar personalstyrka.

## RAPPORTERING OCH ERFARENHETSÅTERVINNING

Krisledningsnämndens beslut skall anmälas vid närmast följande fullmäktigesammanträde. Fullmäktige beslutar om omfattningen av redovisningen och formerna för denna.

Kommunstyrelsen skall informeras om krisledningstabens samt POSOM-gruppernas aktiviteter utförda vid en extraordinär händelse.

Kommunen skall vid en extraordinär händelse ge den myndighet som regeringen bestämmer, till exempel Myndigheten för samhällsskydd och beredskap, Länsstyrelsen eller Socialstyrelsen, lägesrapporter och information om händelseutvecklingen. Tillståndet, den förväntade utvecklingen, vidtagna och planerade åtgärder skall också rapporteras.

Vid höjd beredskap skall kommunen informera berörd myndighet om beredskapsläget och de övriga förhållanden som har betydelse för det civila försvaret.

Krisledningsnämnden, krisledningstaben och POSOM-grupperna skall efter en händelse analysera insatserna och de erfarenheter som dragits för att erfarenhetsåterkoppla. Säkerhetschefen skall delta vid analyserna och sammanställa erfarenheterna.

## FÖRBEREDELSE FÖR OCH VERKSAMHET UNDER HÖJD BEREDSKAP

Under höjd beredskap ansvarar kommunstyrelsen för ledningen av den del av det civila försvaret som kommunen skall bedriva. Kommunen skall vidta beredskapsförberedelser för verksamheter under höjd beredskap.

Det är regeringen som tillkännager när höjd beredskap råder. Länsstyrelsen ska hållas underrättad om kommunens beredskapsläge under höjd beredskap.

Kommunstyrelsen ska, genom dess utskott:

- svara för ledningen av den egna verksamheten,
- ange övergripande inriktning och göra prioriteringar,
- samordna verksamheter,
- samordna information,
- följa upp och utvärdera, samt
- informera den myndighet som regeringen bestämmer om beredskapsläget.

Kommunstyrelsen skall under höjd beredskap verka för att den verksamhet som bedrivs i kommunen av olika aktörer samordnas och för att samverkan kommer till stånd mellan dem som bedriver verksamheten.

## MÅL FÖR LEDNING AV DEN KOMMUNALA ORGANISATIONEN VID EN EXTRAORDINÄR HÄNDELSE OCH VID HÖJD BEREDSKAP

De mål som kommunen antar för den kommunala organisationen vid en extraordinär händelse och vid höjd beredskap ska fungera som styrning och är ett underlag för kommunens åtaganden och ageranden.

Målen utgår från kommunöverenskommelsen mellan Sveriges kommuner och landsting och Myndigheten för Samhällsskydd och Beredskap.

- Kommunen ska ha goda kunskaper och förmåga att hantera en extraordinär händelse för att kunna vidta nödvändiga åtgärder för att säkerställa samhällsviktig verksamhet som måste upprätthållas.
- Kommunen ska vid en extraordinär händelse och vid höjd beredskap ha förmåga att leda och samordna kommunens verksamheter.
- Kommunen skall genom planering ha god kunskap om risker och sårbarheter som kan påverka kommunens verksamheter.
- Kommunen skall ge invånarna och media tillräcklig och korrekt information om händelsen.
- Kommunen skall ha en samlad bild av risker, sårbarheter och förberedelser för krishantering inom Emmaboda kommuns geografiska område./Områdesansvaret/
- Kommunen skall verka för samordning av all krishantering i det förberedande arbetet och i det akuta skedet.
- Erfarenhetsåterkoppling från extraordinära händelser skall göras till kommunstyrelsen.

**BILAGOR:**

POSOM psykosocialt omhändertagande

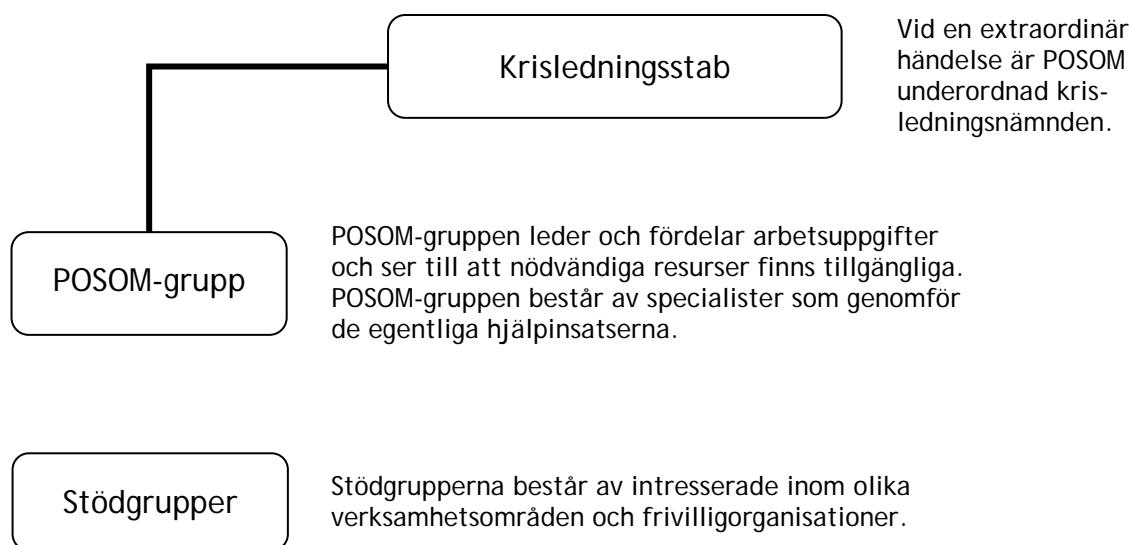
## POSOM - PSYKISKT OCH SOCIALT OMHÄNDERTAGANDE

POSOM står för psykiskt och socialt omhändertagande. Grupperna har till uppgift att ge krisstöd genom ett psykiskt och socialt omhändertagande av drabbade vid en olycka eller en kris. Omhändertagandet innebär att man i ett akut skede skapar trygghet och ger omsorg till drabbade personer vid en olycka. Ett gott omhändertagande i en akut situation har betydelse för att minska stressreaktioner och förebygga framtida sjukdomstillstånd.

Samverkan mellan olika kommunala verksamheter, sjukvård, polis, räddningstjänst och Svenska kyrkan är nödvändig för ett framgångsrikt arbete. Det är kommunen som har det övergripande ansvaret för samverkan på lokal nivå.

I Emmaboda kommun består POSOM av en gemensam grupp. I större kommuner finns en ledningsgrupp och en insatsgrupp för omhändertagande av personer. POSOM gruppen kallas in vid akuta kriser i kommunen men kan även kallas in vid vardagsolyckor inom Emmaboda kommun eller vid olyckor i andra kommuner där Emmabodabor är inblandade. Det behöver med andra ord inte vara en extraordinär händelse som aktiverar grupperna, utan det kan vara en vanlig så kallad vardagsolycka där räddningsledaren vid en insats bedömer att de drabbade behöver professionell hjälp. Verksamhetschefer/verksamhetsansvariga kan således inte inkalla POSOM-gruppen.

Organisationsbild av POSOM-organisationen.



### POSOM-GRUPPEN

I POSOM-gruppen ingår förvaltningschef/ersättare för denne från socialförvaltningen, representant från bildningsförvaltningen, representant från Emmaboda-Torsås Räddningstjänstförbund, vårdcentralschefen i Emmaboda samt präst/kyrkoherden från Svenska kyrkan i Emmaboda. I gruppen finns plats för lokal representant från polismyndigheten.

Kommunens socialchef är ordförande eller den som socialchefen utsett och har till uppgift att leda och sammankalla grupperna. Ordföranden sammankallar gruppen efter behov som har uppstått.

## UPPGIFT

POSOM-gruppen har till uppgift att:

- leda och fördela arbetsuppgifterna för det psykiska och sociala omhändertagandet,
- se till att nödvändiga resurser finns tillgängliga,
- upprätta anhörigcenter vid behov,
- sammankalla stödgrupper vid behov, samt
- upprätta ett regelbundet samband mellan kommunstyrelsens ordförande och kommunchefen för information om läget.

Vid en händelse som inte är att anse som extraordinär, ansvarar ordföranden för informationen till berörda. Behövs informationsinsatser är kommunens informationsgrupp tillgänglig.

## POSOM-GRUPPENS INSATSER

POSOM-gruppen består av personal med kunskaper att ge kvalificerat psykosocialt stöd i svåra situationer. I gruppen ingår personal från socialförvaltningen, vårdcentralen och Svenska kyrkan.

Gruppen ska på kort varsel kunna rycka ut vid en olycka för att bistå räddningspersonal och polis på olycksplatsen. Där ska de hjälpa till att ta hand om behövande personer. Vid behov skall kriscentrum upprättas vid lämpliga samlingslokaler. Insatsgruppens uppgift är även att hjälpa till att lösa praktiska problem som uppstått i och med olyckan.

Ytterligare en uppgift blir att undvika att de drabbade utsätts för påträngande personer från massmedia eller allmänt nyfikna personer. Gruppens uppgift består även i att utbilda, informera och att ge handledning till de personer som ingår i stödgruppen.

## STÖDGRUPPEN

Stödgruppen består av intresserade personer inom olika verksamhetsområden inom kommunen. Deras uppgift är att i första hand ta hand om praktiska göromål vid en omhändertagandeinsats. Det kan innebära tröst och medmänsklighet, men också utspisning och praktisk vägledning till de drabbade.

## SAMLINGSLOKALER

Vid en händelse där kommunens medborgare behöver en samlingsplats för att bearbeta intrycken skall Räddningstjänstens lokaler öppnas för ändamålet. Vid större evenemang såsom musikfestivaler, motorevenemang skall Emmaboda Folkets Hus användas. POSOM gruppen kan anpassa sin placering med hänsyn till verksamhetens och händelsens art.

Församlingshemmet är även en lämplig lokal för ändamålet.

## LEDNINGSPLOTS

POSOM:s ledningsplats ligger i Räddningstjänstens lokaler, Järnväggsgatan 41, Emmaboda. Främst är det ledningscentralen och angränsande utrymmen som är avsedda för ändamålet. I rummet finns ”datorkanon” för uppkoppling med egen dator, telefonanknytning till växeln för inkommande samtal och en röd kristelefon för utgående samtal. Kontorsmaterial, kristelefon och krismobiltelefon finns i angränsande rum. Whiteboard finns i ledningsplatsen.

## LARMNING

Genom avtal med SOS Alarm skall larmning av POSOM:s grupp göras på begäran av behörig personal.

Kommunstyrelsens ordförande samt vice ordförande, RCB samt POSOM:s ordförande, polisinsatschef, sjukhusens PKL-grupp har rätt att aktivera POSOM. Krisledningsnämndens ordförande och dess vice ordförande samt kommunchefen och dess ersättare har rätt att aktivera kommunens krisorganisation.

Larmlista enligt POSOM-gruppens deltagarlista.

Stödgrupperna larmas av POSOM-gruppen.