



Kulturmiljöprogram Emmaboda kommun

Lindås

Läsanvisning för områdesbeskrivning i kulturmiljöprogram

Emmaboda kommuns reviderade kulturmiljöprogram färdigställdes 2016 och består av 65 områdesbeskrivningar, en för varje miljö som inventerats inom projektet. Inom projektet har även GIS-information avsedda för kommunens handläggarkartor tagit fram. Fördelningen av antalet miljöer mellan socknarna ser ut som följande: Algutsboda socken – 19 miljöer, Långasjö socken – 19 miljöer och Vissefjärda socken – 24 miljöer. Därutöver har områdesbeskrivningar även tagits fram för tätorterna Lindås och Emmaboda. Nedan följer en beskrivning av områdesbeskrivningarnas upplägg och anvisningar hur de bör läsas.

Kartan

Områdesbeskrivningarna inleds med en karta över den aktuella miljön med olika markeringar som ger information om området och dess kulturhistoriska värden – huvudområde, kärnområde, fornlämningar och övrig kulturlämning.

- *Huvudområden* är områden med kulturhistoriska värden. De bidrar till förståelsen för området, genom att belysa ortens landskapliga förutsättningar och bredare historiska utveckling. I nästan alla bymiljöer finns områden i byns utkant som historiskt haft ekonomisk betydelse, som exempelvis madängar med madhus, fiskevatten, kvarnplats eller andra områden som besitter kulturhistoriska värden.
- *Kärnområden* är mindre områden inom miljön med särskilt höga kulturhistoriska värden, med koncentrationer av kulturhistoriskt värdefulla byggnader, fornlämningar och/eller landskapsobjekt.
- *Fornlämningar eller potentiella fornlämningar* anger ett utdrag av de lämningar som finns registrerade i Riksantikvarieämbetets fornlämningsregister, (FMIS). De lämningar som redovisas på kartan har någon av följande antikvariska bedömningar i FMIS: "fornlämning", "övrig kulturhistorisk lämning" eller "bevakningsobjekt". Fornlämningar skyddas av Kulturmiljölagen (KML 2 kap). Fornlämningar får inte rubbas, tas bort, täckas över eller på annat sätt ändras eller skadas utan tillstånd från länsstyrelsen. Det gäller även det s.k. fornlämningsområde som omger varje fornlämning, Riksantikvarieämbetet eller länsstyrelsen beslutar om vad som är fornlämning och fornlämningsområde.
- *Övrig kulturlämning* anger andra kulturhistoriska objekt och lämningar som upptäckts i samband med inventeringsarbetet, men som inte är registrerade i FMIS, exempelvis en vällagd stenmur, odlingsrösen, en husgrund, en linugn eller en förfallen byggnad.

Kulturhistorisk värdeklassning

Under kartan anges vilken *kulturhistorisk klassning* miljön har i skala 1–3. Värdeklassningen är kopplad till huvudområdet, med undantag av Lindås och Emmaboda där klassningen istället knutits till respektive kärnområde.

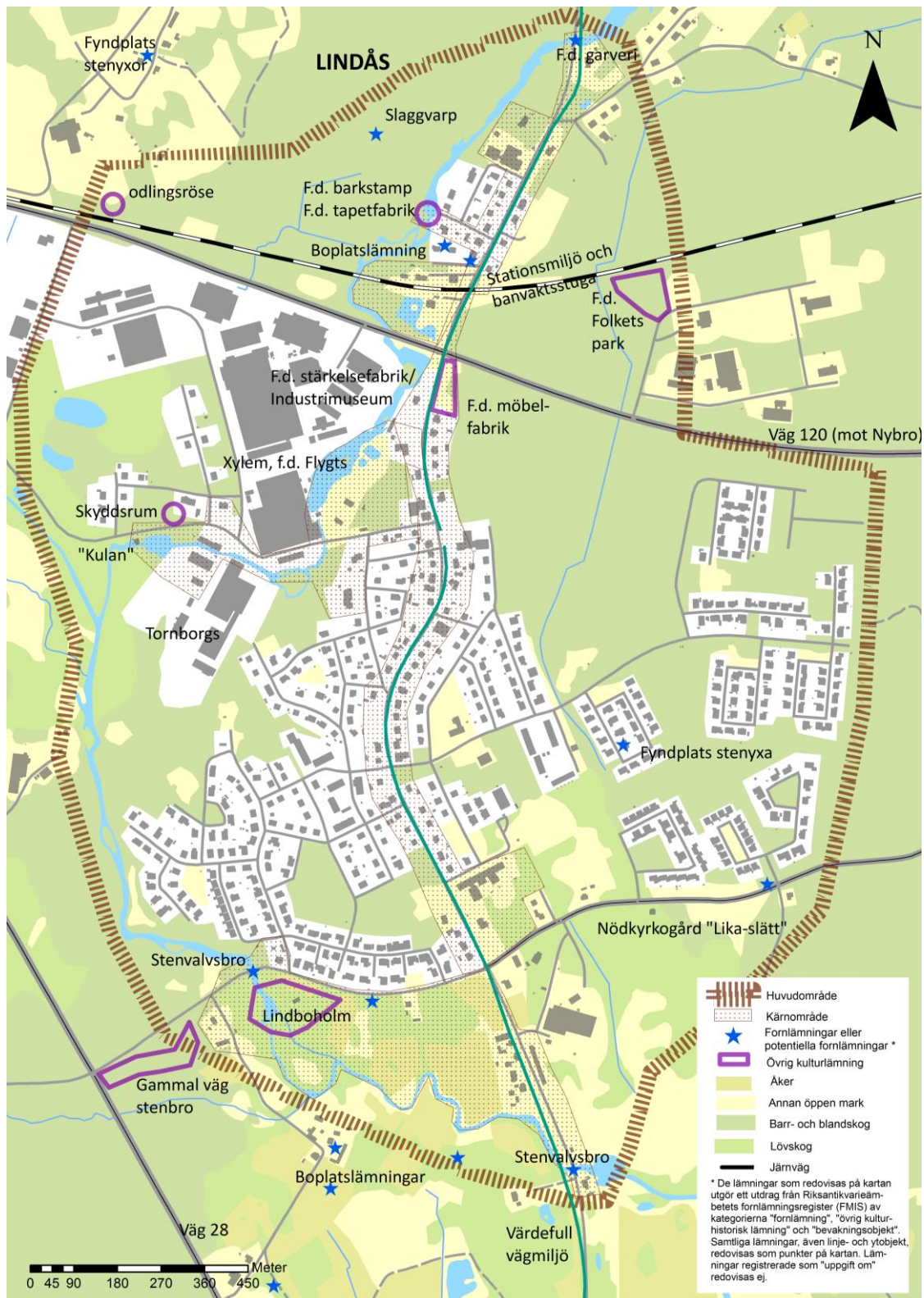
- Klass 1 – miljön har höga kulturhistoriska värden ur ett regionalt eller nationellt perspektiv. Här ingår de områden som utgör miljöer av riksintresse för kulturmiljövården och som är skyddade av Miljöbalken, de nationellt uppmärksammade glasbruksorterna och platser tydligt förknippade med författaren Vilhelm Moberg samt ett fåtal andra miljöer som är av mycket stort kulturhistoriskt värde för kommunen.
- Klass 2 – miljön har höga kulturhistoriska värden ur ett kommunalt perspektiv.
- Klass 3 – miljön har ett visst kulturhistoriskt värde och är intressant ur ett kommunalt eller lokalt perspektiv. Ofta finns det omständigheter i miljön som otydliggjort dess kulturhistoriska värden, exempelvis igenväxning av odlingslandskapet, ombyggda eller moderniserade byggnader, riven bebyggelse.

I den efterföljande färgutan redovisas miljöns anknytning till kulturmiljöprofilens teman, vilket illustrerats med block i olika färger.

Själva texten i områdesbeskrivningarna inleds med en ingress, vilken utgör en sammanfattande värdebeskrivning av miljön där de viktigaste värdena omnämns. Därefter följer en övergripande beskrivning av huvudområdet och objekt av särskilt värde som ligger inom detta, det vill säga utanför kärnområdet, samt en värdebeskrivande text om kärnområdet med de objekt som ligger inom detta. Textavsnittet avslutas med en litteraturlista.

Därefter följer tre punktlistor; "Särskilt värdefulla karaktärsdrag, områden och objekt", redovisning av "Befintligt skydd" som finns för miljön och "Antikvariska rekommendationer och förslag till skydd". Områdesbeskrivningarna avslutas med historiska kartor och ett stort antal nytagna bilder med bildtexter som i stor utsträckning innehåller fastighetsbeteckningar.

De äldsta byggnaderna vid Xylem industriområde ligger intill Lyckebyån. Här har funnits kvarnar minst sedan 1770-talet. Intill kvarnen ligger företagets gamla kontorsbyggnad, från 1940. Detta kontor blev till- och påbyggt och smyckad med fasaddekorationer av Kostamosaik under 1960-talet.



Karta över Lindås huvudområde.

LINDÅS TÄTORT

Klass 1

Lyckebyåns vägar: Södra och Norra Lindåsgatan som en del av den s.k. "Kungsvägen". F.d. gästgivargården i Emmabo. Stenvalvsbroar. F.d. kvarnvägar. Skrapgarage.

Lyckebyån som resurs: Industrierna Xylem och Tornborgs med industribyggnader, kontor, disponentvillor och arbetarbostäder. "Kulan". Lindboholm.

Järnvägen: Lindås stationsområde med stationshus, godsmagasin och banvaktstuga.

Viktig industri: Storindustrierna Xylem och Tornborgs. Annan vattenkraftsberoende industri som "Kulan", f.d. Thelanders garveri, Lindboholm.

Tätorten Lindås, någon kilometer öster om centralorten Emmaboda, utgör idag kommunens industriella centrum. Lyckebyån som slingrar sig genom Lindås har haft en viktig betydelse för samhällets framväxt och bebyggelseutveckling. Dagens omfattande industriområde berättar om hur Lyckebyåns vatten nyttjats som kraft för industriell tillverkning. Den gamla "Kungsvägen" mellan Karlskrona och Stockholm, med samma sträckning som under 1700-talet, utgör ett tydligt huvudstråk genom samhället och det är utmed denna som samhällsbebyggelsen är koncentrerad. Det är på byn Emmabos marker som samhället växt fram, och byns jordbruksbebyggelse står idag i tydlig kontrast till tätorten. Lindås samhälle gestaltar även betydelsen av järnvägens etablering på 1870-talet och den utvecklingskraft som denna förde med sig. Genom järnvägen omvandlades området från bondby med begynnande industriell tillverkning, till ett industrisamhälle under nytt namn. Möjligheterna att utvinna, förädla och försälja områdets naturtillgångar förbättrades, och de befintliga industrierna gavs möjlighet att växa.

Huvudområdet omfattar större delen av Lindås tätort och den söder om samhället belägna byn Östra Emmabo. Lindås har växt fram på Östra Emmabos ägor, som ursprungligen bestod av några gårdar invid Lyckebyån. Östra Emmabo har ännu tydlig bykaraktär och skiljer sig markant från den övriga samhällsbebyggelsen. Inne i samhället är jordbrukslandskapet inte längre synbart. Öppen jordbruksmark har antingen bebyggs eller låtits växa igen till skogsområden.

Samhället inramas mot söder, väster och norr av Lyckebyåns slingrande lopp. Lyckebyån har haft en viktig betydelse för samhällets framväxt och bebyggelseutveckling. Lyckebyån har från sitt övre lopp i Mjusjön till Emmabodasjön, ca två km söderut, en fallhöjd på omkring tio meter, och det är utmed denna sträcka som de första bitarna till Lindås samhälle lades. Att ån varit en tillgång för

befolkningens försörjning under lång tid visar bl.a. de lämningar efter stenåldersboplatser som man funnit intill ån i samhällets norra del och de skvaltkvarnar som finns inritade på en karta från 1660-talet. Vattenkraften i ån gav också möjlighet till ortens första industrier, vilket medförde att den tidigare utpräglade jordbruksbygden på bara några årtionden kring sekelskiftet 1900 omvandlades till den industriort som Lindås är idag. I ett skogsparti i samhällets sydvästra del, vid ett av de sydligaste fallen, finns ännu synliga spår efter den första industriella anläggningen som uppfördes utmed Lyckebyån, se *Kärnområde Östra Emmabo och Lindboholm*. Samhällets industriella kärna ligger dock i ortens nordvästra del, där det idag återfinns ett omfattande industriområde. Se *Kärnområde Xylem – Tornborgs*.

Rakt igenom samhället i syd–nordlig riktning går Södra Lindåsgatan vidare norrut i Norra Lindåsgatan. Genomfartsvägen utgör den gamla sträckningen av landsvägen Karlskrona – Eksjö, som sedan 1960-talet istället leds förbi väster om samhället som väg 28. Den gamla landsvägen bildar dock ännu ett tydligt huvudstråk genom samhället. Vägen utgör en del av den s.k. ”Kungsvägen” som anlades mellan den nya örlogsstaden Karlskrona och via Eksjö vidare till Stockholm på 1680-talet. Genomfartsvägen har än idag kvar sin slingrande sträckning genom samhället, och det är utmed denna som den äldsta bebyggelsen är koncentrerad, såsom arbetarbostäder, mejeri, f.d. affärshus, Folkets hus och skola. Den småskaliga bebyggelsen är övervägande uppförd under 1900-talets först hälft och speglar samhällets framväxt. Se vidare *Kärnområde Gamla landsvägen*.

Samhällets huvudsakliga bebyggelsekoncentration återfinns i samhällets södra del, med den äldsta bebyggelsen framförallt samlad utmed genomfartsvägen och med senare bebyggelse i ytterområdena mot väster respektive öster. I områdena väster om Södra Lindåsgatan finns sammanhängande bostadsområden med villabebyggelse från framförallt 1920–1960-talet. Några hus som kan exemplifiera områdets mångfasetterade byggnadsbestånd är en småskalig f.d. arbetarbostad under brutet tak på Malmgatan (Emmabo 1:210, ca 1920-tal) och en större tidstypisk villa på Badhusgatan (Emmabo 1:348, ca 1960-tal)¹.

Här hittar man också några av de första flerfamiljshusen som uppfördes i Lindås (sent 1950-tal) och Lindås gamla brandstation och badhus (Emmabo 1:141, ca 1930-tal), dock exteriört förändrad. Öster om genomfartsvägen finns också sammanhängande bostadsområden med villabebyggelse från framförallt 1940–1970-talet. Här återfinns också en mindre centrumbildning genom Mikaelsgården (1973), ett kombinerat kapell och församlingshem (Emmabo 1:408), och ett numera nedlagt centrumhus (1970-tal), tidigare inrymmande bl.a. post (Emmabo 1:623).

Omkring en halv kilometer öster om samhället, idag intill väg 120, ligger platsen för Lindås Folkets park som anlades 1910. Byggnaderna är rivna och idag kan endast grunderna anas. På norra sidan av Skutarydsvägen, mellan Lindås skola och de östra villaområdena, ligger en fastighet med en exteriört välbevarad mangårdsbyggnad (ca 1800-tal) med tillhörande uthus (Emmabo 1:84). På fastigheten

¹ Villan uppfördes av Erik Albertsson, dotterson till P A Stenberg som i början av 1900-talet ägde nuvarande Xylem.

bedrevs en av de tidigaste affärsrörelserna i trakten redan på 1840-talet, "Almqvistska affären", och från 1860-talet även tapetryckeri. På den öppna marken söder om Skutarydsvägen låg en nödkyrkogård 1710–1711.² Platsen kallas än idag för "Likaslätt". Alldeles öster om denna plats ligger en kvarnbyggnad (ca 1920-tal) som drevs av elkraft, idag antikaffär (Emmabo 1:258).

Samhällets nordligaste del avdelas från det övriga samhället genom järnvägen och sedan 1960-talet även av landsvägen Kalmar – Tingsryd, väg 120. Här ligger Lindås f.d. järnvägsstation, med stationshus, magasin och banvaktstuga. Se *Kärnområde Järnvägsmiljön*. Järnvägens tillkomst på 1870-talet kom inte nämnvärt att påverka ortens fortsatta fysiska bebyggelseutveckling, utan Lindås samhälle fortsatte istället att utvecklas och växa fram kring järnindustrierna intill Lyckebyån och söderut utmed genomfartsleden mot den ursprungliga gårdsbebyggelsen. Norra Lindås präglas idag utöver järnvägsmiljön främst av bostadshus från 1900-talets första hälft, många uppförda av anställda vid Lindås möbelfabrik som låg strax söder om väg 120, samt av tidigare industrier (Se vidare *Kärnområde Gamla landsvägen*). I östra utkanten av Norra Lindås finns ortens idrottsplats och flera äldre grustäcker.



Emmabo 1:84, bostadshus (ca 1800-tal) med tillhörande uthus utmed Skutarydsvägen, "Almqvistska affären".



Emmabo 1:141, f.d. brandstation och badhus med karbad (ca 1930-tal) på Badhusgatan.

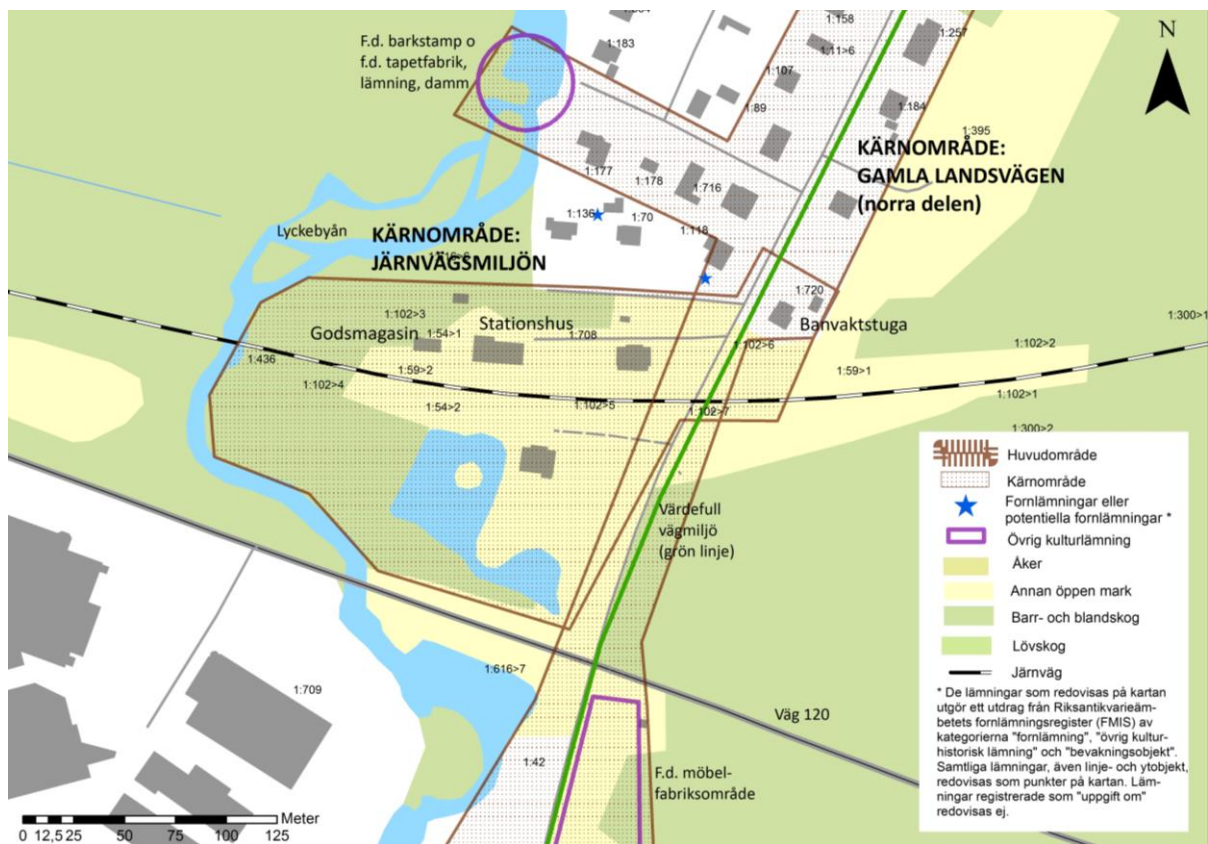


Emmabo 1:348, bostadshus (1960-tal) på Badhusgatan.



Emmabo 1:408, Mikaelsgården (1973).

² Emmabo Gästgivaregård skall enligt uppgift ha varit en av de första gårdarna i socknen som drabbades av pesten som härjade under åren 1710–1711.



Karta över kärnområdet "Järnvägsmiljön".

Kärnområde järnvägsmiljön

Klass 2

Kärnområde Norra Lindås formas kring den ännu tydliga järnvägsstationsmiljön intill genomfartsvägen Norra Lindåsgatan. Denna del av samhället var fram till det sena 1960-talet, då den nya sträckningen av vägen Kalmar – Tingsryd tillkom, tydligare sammanknuten med den södra delen av samhället. Miljön präglas av bebyggelse från framförallt sent 1800-tal och tidigt 1900-tal.

Alldeles väster om Norra Lindåsgatan ligger Lindås järnvägsstation (Emmabo 1:708). Järnvägen Kalmar – Emmaboda invigdes år 1874, men från början anlades ingen station i Lindås, utan den närmaste järnvägsstationen placerades i grannbyn Gantesbo och fick namnet Emmaboda. Efter framställan från företagare och hemmansägare placerades dock två år senare även en järnvägsstation intill landsvägen Karlskrona – Eksjö. Eftersom namnet Emmaboda (efter Emmabo) redan var upptaget fick den nya stationen namnet Lindås.³ Det nuvarande stationshuset (1906) är det andra i ordningen.⁴ Stationshusets fasader var ursprungligen klädda med träpanel och rikligt dekorerat med snickarglädje,

³ Namnet Lindås kan möjligen ses som en hedersbevisning till markägaren Theodor Lindvall som upplåtit mark åt järnvägen.

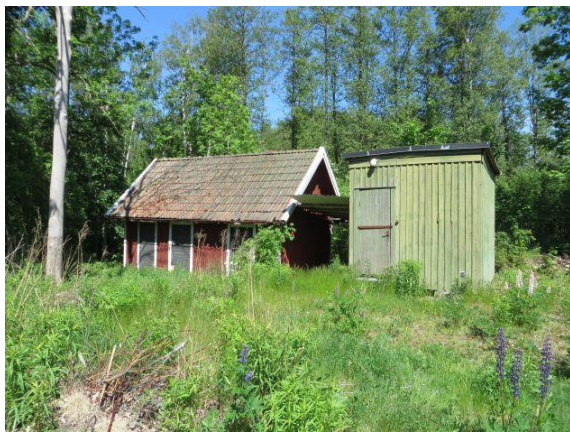
⁴ Det första, lite mindre stationshuset låg några hundra meter västerut.

men är idag putsade och avskalade. Inom järnvägsmiljön finns även ett godsmagasin (tidigt 1900-tal) med senare tillkomna tillbyggnader och en mindre förrådsbyggnad (tidigt 1900-tal) i ursprungligt utförande. Järnvägen fick stor betydelse för ortens industrier som fick förbättrade möjlighet att växa. Stickspår med lastkaj fanns kvar i området fram till 1980-talet. Det sista persontåget stannade vid Lindås station år 1968. Stationsbyggnaden har sedan dess bl.a. använts som skoaffär och loppis.

Intill järnvägsstationen, alldeles öster om Norra Lindåsgatan ligger en f.d. banvaktstuga (1876) med tillhörande uthus (Emmabo 1:720). Stugan låg ursprungligen på södra sidan av järnvägsspåren, mitt emot stationshuset, men flyttades till nuvarande plats 1928. Huset var ursprungligen reveterat, men har idag röd träfasad. Mitt emot Lindås station, på andra sidan järnvägen ligger "Lindvallska gården"/"Flickorna Jonssons" (Emmabo 1:719) med mangårdsbyggnad (1874), uppförd av dåvarande ägaren kronolänsman Theodor Lindvall. Ladugården, som låg intill korsningen, är nedbrunnen.



Emmabo 1:708, stationsområdet med stationshuset och magasinet i bakgrunden.



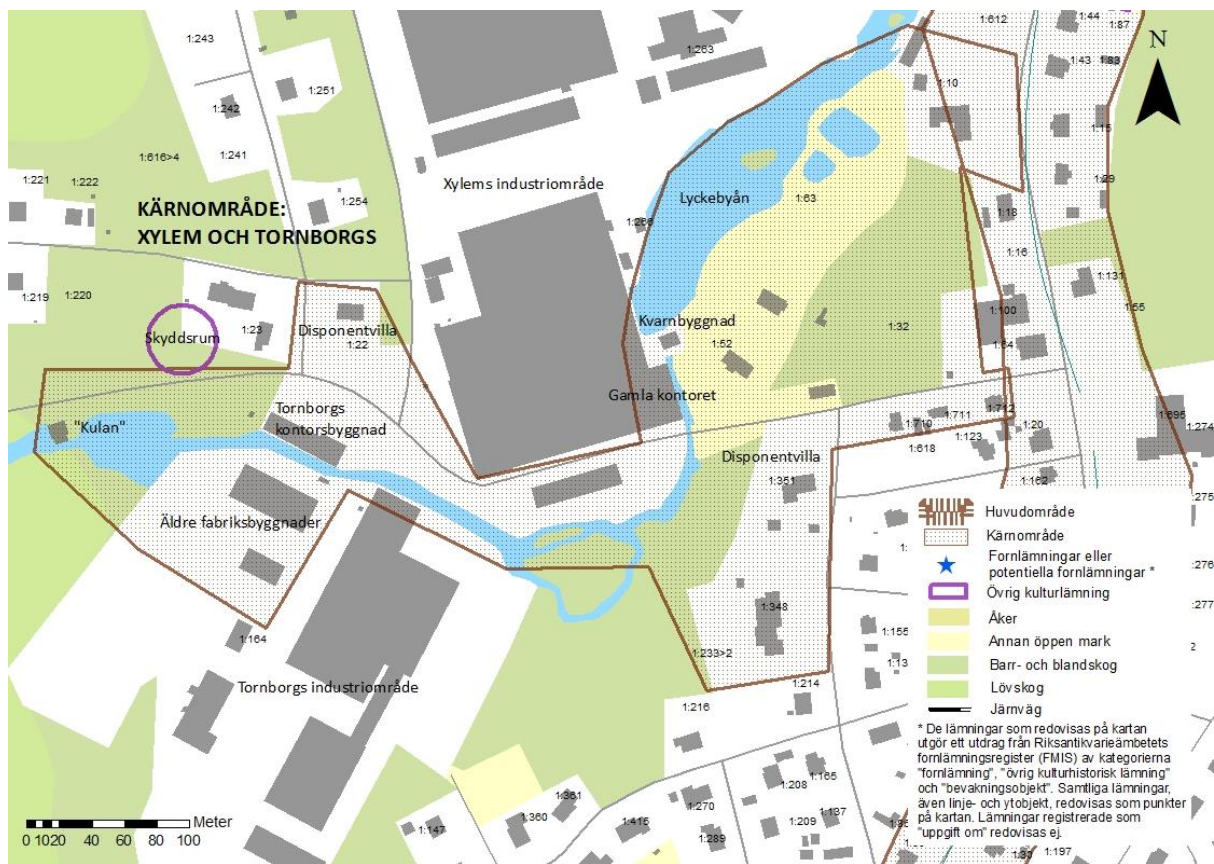
Emmabo 1:708, äldre förrådsbyggnad inom stationsområdet.



Emmabo 1:720, f.d. banvaktstuga med tillhörande uthus.



Emmabo 1:719, äldre bostadshus mitt emot järnvägsstationen kallat "Lindvallska gården"/"Flickorna Jonssons".



Karta över kärnområdet "Xylem – Tornborgs".

Kärnområde Xylem – Tornborgs

Klass 1

Kärnområdet Xylem – Tornborgs bildas kring de äldsta delarna av det stora industriområdet utmed Lyckebyån i centrala Lindås. Industrierna har växt fram kring de tre kvarnar som fanns på platsen under mitten av 1800-talet. Kring den övre kvarnen växte dagens Xylem fram, kring den mellersta kvarnen dagens Tornborgs, och den nedre kvarnen "Kulan" finns kvar i ursprungligt skick och hör sedan slutet av 1800-talet till Tornborgs.

Xylem är idag kommunens största industriföretag och utgör den främsta historiska representanten för den långa tradition av metallmanufaktur och verkstadsindustri som finns i Emmaboda kommun. Denna industri har haft en historiskt viktig betydelse för såväl Lindås bebyggelseutveckling, som för traktens näringsliv och kultur. Grunden till dagens storindustri lades år 1875 då bröderna Strömgren köpte den övre kvarnen och fallrättigheterna för att starta en verkstad som tillverkade spik, tröskverk och åkerbruksmaskiner. Sedan 1930-talet har verksamheten varit inriktad på pumtillverkning.

Xylem är ett stort och svåröverskådligt industriområde. De äldsta byggnaderna ligger intill Lyckebyån, vid den övre kvarnen. På platsen har bedrivits dokumenterad kvarnverksamhet sedan 1770-talet. Kvarnbyggnaden (1851) finns kvar och är utvändigt relativt välbevarad, men inrymmer sedan 1960-talet konferenslokaler (Emmabo 1:52). I anslutning till kvarnbyggnaden ligger företagets gamla kontorsbyggnad (Emmabo 1:266). Byggnaden uppfördes ursprungligen över Lyckebyån i en våning år 1940, men blev under 1960-talet till- och påbyggd och smyckad med fasaddekorationer av Kostamosaik. Byggnaden användes som huvudkontor fram till 1978, då den nya kontorsbyggnaden togs i bruk. Intill kvarnbyggnaden ligger även "Agnes villa"/"Gula villan" (1878), ett f.d. bostadshus med gulmålade träfasader som uppfördes då bröderna Strömgren var ägare till företaget (Emmabo 1:52). Huset var länge familjen Stenbergs⁵ bostad, senare sonen Agnes bostad. Huset karaktäriseras idag av en stor glasveranda och en liten tornbyggnad som tillkom kring sekelskiftet 1900. Idag används huset för företagsvård. Alldeles intill ligger "Lindgrenska torpet" (1880-tal, tillbyggt 1960-talet), även kallat "Röda stugan". Detta är ett litet bostadshus som i början av 1900-talet var familjen Stenbergs första bostad (Emmabo 1:63). Alldeles intill finns en stor sten som kallades "Vårtstenen", eftersom det vatten som samlades i stenens gropigheter sades kunna användas mot vårtor. Vid ett fall längre uppströms, låg tidigare en såg och stärkelsefabrik, idag återuppbyggd som Flygt-museum (Emmabo 1:63). Söder om Stenbergsvägen ligger en disponentvilla (1928), kallad "Tages villa" efter disponent Tage Stenberg, även den ritad av William Stenberg (Emmabo 1:351). Byggnaden är typisk för 1920-talets villaarkitektur och exteriört mycket välbevarad.

Xylem

Xylems historia börjar år 1875 då bröderna Strömgren köpte den övre kvarnen och fallrättigheterna. De grundade en verkstad på platsen som tillverkade spik, tröskverk och åkerbruksmaskiner. I början av 1890-talet såldes verkstaden till lokaldaren Frans Wilhelm Rundgren och fick namnet Lindås Manufakturverk. År 1901 köptes firman av Peter Alfred Stenberg som utökade verksamheten med ett gjuteri, och produktionen kom att inriktas mot glasformar och annan glasbruksutrustning. Företaget fick namnet Lindås gjuteri & formfabriksaktiebolag. År 1929 knöts kontakter mellan företaget och ingenjör H Flygt som handlade med pumpar, och Lindås-fabriken bytte inriktning mot pumptillverkning. Företaget var i familjen Stenbergs ägo fram till 1969 då ITT tog över, idag Xylem.

⁵ Peter Alfred Stenberg (1853-1941) och han hustru hade tio söner och en dotter. Hustrun såg till att sönerna studerade, och de kom alla att bli verksamma i olika företag runt om i landet. Sonen William Stenberg, drev Gullaskruvs glasbruk, har ritat flera arbetarbostäder och disponentvillan. Sönerna Tage (disponent), Agne (ansvarig för gjuteriet) och Erik (ansvarig för verkstaden) var verksamma i industrin i Lindås.

Nils "Björnjägar" Rundgren

Nils Rundgren (1890–1971) är en person som gett avtryck i samhället. Nils var son till lokeldaren Frans Wilhelm Rundgren som i början av 1890-talet under tiotalet år ägde och drev Lindås Manufakturverk, idag Xylem. Nils föddes i Augerums socken i Blekinge, men kom att växa upp i Lindås där familjen var bosatt i huset intill fabriken ("Gula villan"). Under några år var han placerad på internatet Lundsberg, men skolgången avbröts då fadern inte kunde betala för placeringen. Istället gav han sig ut på vägarna och försörjde sig på tillfällighetsarbeten. Han bodde under spartanska former i byn Lilla Havsjön i Bergslagen. Under 25 år cyklade Nils runt och sålde stålträdsarbeten och målningar. Motiven utgjordes av en unik bildvärld bestående av "sputnikar", "abessinska kor" och "kroxiandjur". Alstren sålde bra och började spridas och nåddes så småningom konstkännare i Stockholm. År 1969 ställde Nils Rundgren ut på Liljevalchs, varefter människor vallfärdade för att få träffa honom och få köpa hans konstverk.

Badhusgatan utgör en gammal kvarnväg som under 1700-talet och 1800-talet ledde mellan byn Emmabo och den övre kvarnen. Under 1910-talet anlades Stenbergsvägen och utmed gatan ligger tre av de arbetarbostäder som uppfördes under 1910-talet av Lindås gjuteri & formfabriksaktiebolag efter ritningar av William Stenberg. Husen är uppförda i en nationalromantisk stil och de två västligaste (Emmabo 1:710 och Emmabo 1:711) är ännu exteriört välbevarade, medan det östligaste är något förvanskat (Emmabo 1:712). På norra sidan av Stenbergsvägen ligger en liten röd träbyggnad som var ortens första brandstation (Emmabo 1:32). Byggnaden användes för att förvara brandkårens utrustning under tidigt 1900-tal.⁶

Gullbergsvägen utgör också en gammal kvarnväg som ledde fram till den mellersta kvarnen, området där dagens industri Tornborgs Maskinfabrik AB ligger. Idag tillverkas huvudsakligen maskiner för skogs- och byggnadsindustrin. Tornborgs har ett sammansatt byggnadsbestånd med flera äldre byggnader bevarade (Emmabo 1:164). Inom området finns några äldre industribyggnader, ett f.d. gjuteri och "Plåtan", en f.d. plåtverkstad och smedja, vars tak rasat in. På området finns även en förrådsbyggnad med järnvägsspår i golvet, förberett om ett stickspår i framtiden skulle dras fram till industriområdet. Intill Tornborgsgatan ligger företagets tidstypiskt utformade och exteriört mycket välbevarade kontorsbyggnad (1950-tal). Även delar av interiören är välbevarad. Mittemot kontorsbyggnaden, norr om Tornborgsgatan, ligger företagets f.d. disponentvilla (1916) som idag är exteriört förändrad (Emmabo 1:22).

Längre nedströms ligger "Kulan" (1848), den nedre kvarnen (Emmabo 1:164). Den gamla kvarnbyggnaden är exteriört välbevarad. Kvarnen kom i nuvarande Tornborgs ägo under 1880-talet. Vattenkraften användes tidigt för att producera el till verkstäderna och till arbetarbostäderna.⁷ På

⁶ På gaveln satt ett litet glasskåp med en signaltrumpet.

⁷ Gjutugnen på Gullbergs var försedd med en bläster/fläkt som skickade in luft i ugnen. Denna fläkt var så effektkrävande att man var tvungen att spara vatten till kraftverket i "Kulan" inför de dagar då det skulle gutas. Kvällen före en gjutningsdag gick maskinist Simonsson ner till "Kulan" och bröt strömmen en kort stund så att det blinkade till i lamporna i husen där arbetarna bodde. Då visste man att det var dags att sova eller tända fotogenlamporna istället.

”Kulan” fanns dåvarande Gullbergs turbin och generator, vilka ännu finns kvar, samt brandskyddsutrustning. I anslutning till ”Kulan” fanns också badställen som nyttjats av Lindåsborna.

På norra sidan av Tornborgsvägen, mellan ”Kulan” och Tornborgs kontor, finns ett skyddsrum från 1940-talet (Emmabo 1:164). Skyddsrummet består av en ca 20 m lång cementtrumma med öppning mot Tornborgsgatan.

Tornborgs

Verksamheten grundades 1871 vid den mellersta kvarnen, då under namnet Emmabo Gjuteri, av Christoffer Gullberg. Det var en gjuteri- och smidesfabrik som tillverkade hushållsartiklar, grytor, kaminer och kokspisar, samt även tröskor. När järnvägen kom tog utvecklingen fart och gjuteriet bytte namn till Lindås gjuteri, från 1890 AB. Gullbergs & Co. År 1915 såldes fabriken till Tornborg & Lundberg AB och namnet ändras till Gullbergs Maskinfabrik AB. Produktionen inriktas på maskiner för bygg- och anläggningsindustrin. 1979 går moderföretaget i konkurs och fabriken får ny ägare. Tornborgs maskinfabrik bildades och tillverkningen kom att inriktas mot bygghissar.



Foto från "Långa bron". Vid ett fall längre uppströms, låg tidigare en såg och stärkelsefabrik, idag återuppbyggd som Flygt-museum (Emmabo 1:63).



Emmabo 1:266, företagets gamla kontorsbyggnad (1940, ombyggd 1960-talet).

Byggnaden ligger alldeles utmed ån, som till delar även rinner under byggnaden.



Emmabo 1:52, f.d. Övre kvarnen (1851). Används idag som konferenslokaler.



Emmabo 1:52, "Agnes villa" (1878). Huset var länge familjen Stenbergs bostad, senare sonen Agnes bostad.



Emmabo 1:63, "Lindgrenska torpet", även kallad "Röda stugan" (1880-tal, tillbyggt 1960-talet).



Emmabo 1:351, f.d. disponentvilla, även kallad "Tages villa" (1928).



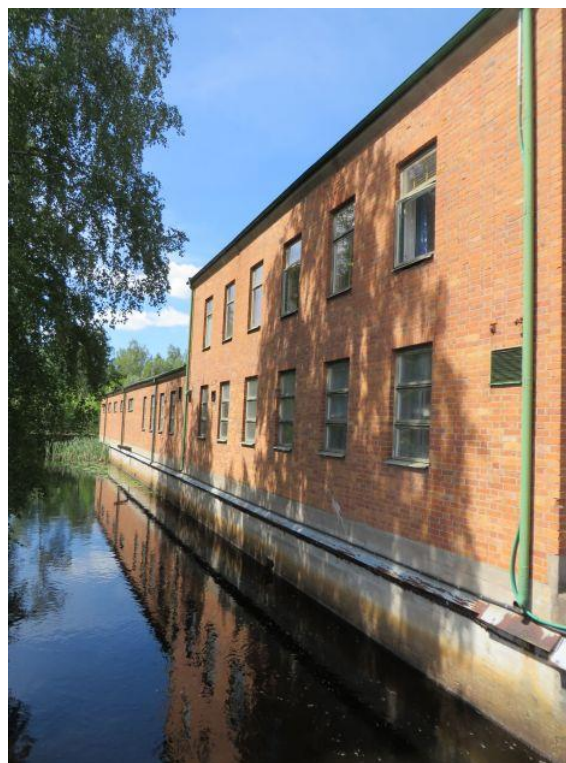
Stenbergsvägen som anlades under 1910-talet. I fonden ses Xylems industribyggnader. På högra sidan ligger ortens första brandstation (Emmabo 1:32).



Emmabo 1:711, f.d. arbetarbostad utmed Stenbergsvägen.



Emmabo 1:710, en av tre arbetarbostäder utmed Stenbergsvägen, ritade av William Stenberg på 1910-talet.



Emmabo 1:164, kontorsbyggnaden vid Tornborgs Maskinfabrik AB. Den tidstypiskt utformade byggnaden är välbevarad med många originaldetaljer.





Emmabo 1:164, gamla gjuteribyggnaden på Tornborgs.



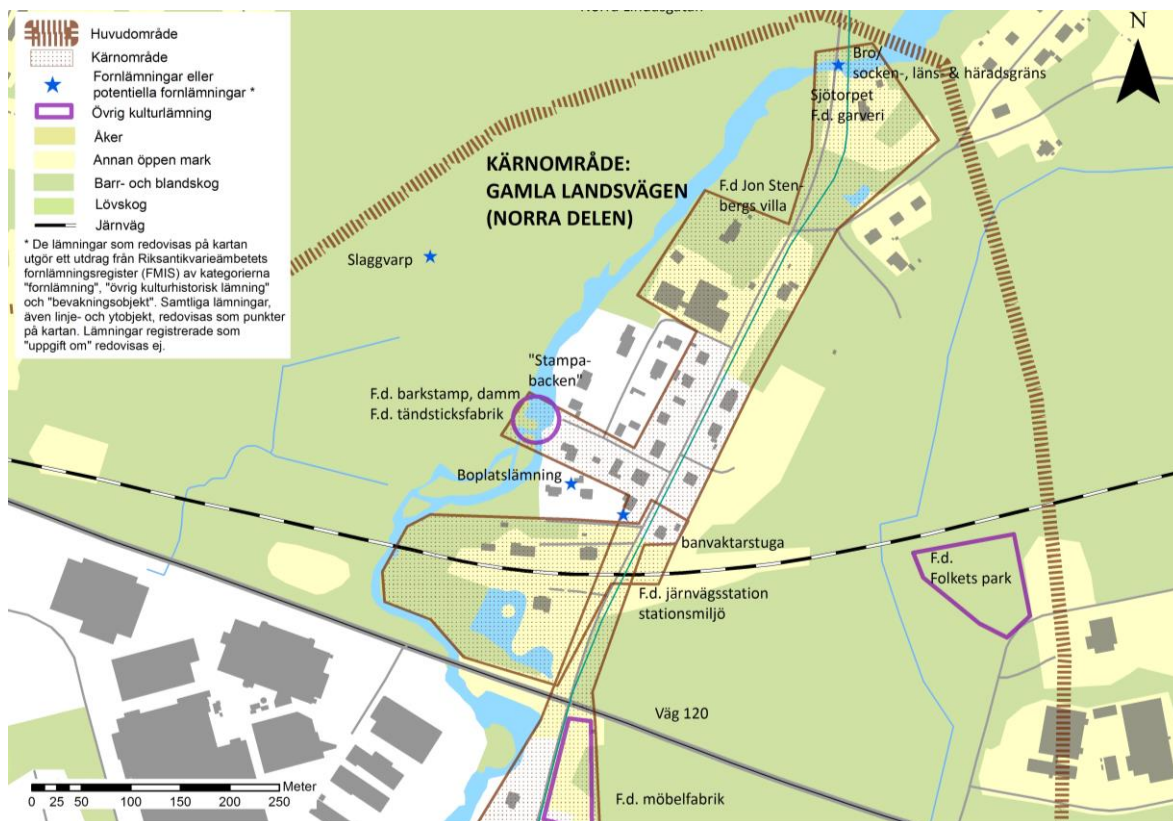
Emmabo 1:22, Tornborgs f.d. disponentvilla.



Emmabo 1:164, "Kulan" (1848). Kvarnbyggnaden är exteriört välbevarad.



Emmabo 1:164, skyddsrum (1940-tal) på norra sidan av Tornborgsvägen.



Karta över norra delen av kärnområdet "Gamla landsvägen" (som består av Södra och Norra Lindåsgatan)

Kärnområde gamla landsvägen (Södra och Norra Lindåsgatan)

Klass 2

Kärnområdet Södra och Norra Lindåsgatan slingrar sig igenom samhället. Södra och Norra Lindåsgatan utgör en del av den s.k. "Kungsvägen" som anlades mellan den nya örlogsstaden Karlskrona och via Eksjö vidare till Stockholm på 1680-talet. Här gick landsvägen fram till sent 1960-tal, då den nya vägen byggdes som passerar förbi väster om Lindås. Bebyggelsen är varierad, både vad gäller husens ålder som bebyggelsestyper, och speglar samhällets framväxt på ett tydligt sätt.

I områdets norra del utmed Norra Lindåsgatan ligger järnvägsområdet, vilket beskrivs mer under *Kärnområde Järnvägsmiljön*. I övrigt präglas Norra Lindås framförallt av bostadshus från 1900-talets första hälft, varav flera varit bebodda av anställda vid några av de industrier som varit verksamma i området.⁸ Ett hus som särskilt utmärker sig är det exteriört välbevarade bostadshuset som Jon Stenberg lät uppföra åt sig själv, med garage och lekstuga i samma stil (Emmabo 1:108). Huset ligger intill det företag som Stenberg drev (Emmabo 1:296), idag gymnasieskola. Intill Lyckebyån i samhällets

⁸ Lindås Möbelfabrik AB bildades 1907 och låg alldeles söder om järnvägen. Verksamheten drevs fram till 1960-talet och fabriksbyggnaden revs 1991. Jon Stenbergs maskinfabrik AB Lindåsverktyg med försäljning av verktyg och maskiner för träindustrin startades under 1930-talet.

nordligaste del ligger "Sjötorpet", f.d. Thelanders garveri (Emmabo 1:12), tillkommet under sent 1700-tal. Här finns bostadshuset (ca 1850-tal), en s.k. tioknutabyggnad, och ångmaskinhallen (1918) kvar efter den garveri- och sadelmakeriverksamhet som startade under 1840-talet. Företaget var som störst vid tiden för 1:a världskriget, under bröderna Thelanders tid, när efterfrågan på läder, remmar och seldon var stor. Garveriet lades ner i början av 1930-talet och garveribygnaden som stod intill ån revs. Längre söderut vid Lyckebyån, norr om väg 120, låg garveriets barkstamp. Denna plats är en av alla de utmed Lyckebyån där det fanns lite fallhöjd som kunde nyttjas som vattenkraft. På samma ställe låg också, efter stampens tid, en tapetfabrik, som senare flyttade till Emmaboda. Vissa lämningar efter verksamheterna och lämningar efter dammen finns kvar i ån. Platsen intill har också namnet "Stampabacken".



Några av de äldsta byggnaderna i samhället återfinns inom kärnområdets södra del utmed Södra Lindåsgatan, många i ombyggt utförande. På östra sidan av gatan ligger ett bostadshus (1898) som är ett exempel på de första byggnaderna inom området (Emmabo 1:15). Det inrymde ursprungligen affärsrörelse och var känd som *Albert Karlssons diversehandel*. Huset är exteriört relativt välbevarat, men affärsdelen är dock riven. Uthuset på fastigheten var det första mejeriet i Lindås. Intill ligger ett bostadshus (1916) uppfört av Viktor Karlsson, verkmästare vid den närliggande möbelfabriken (Emmabo 1:43). Huset var modernt när det uppfördes och försett med kopplade fönster. Idag är exteriören förändrad genom tilläggsisolering. Alldeles söder om ICA-affären ligger tre mindre bostadshus på rad, samtliga exteriört förändrade. Husen är uppförda kring sekelskiftet 1900 i samband med att den industriella utvecklingen i Lindås tog fart. I huset längst söderut (1890-tal) bodde i slutet på 1800-talet smeden Frans Otto Lindström med familj (Emmabo 1:30). I det mellersta huset (1890-talet) bodde svarvaren på Gullbergs, Gustav Robert Lindqvist (Emmabo 1:133) och i huset längst norrut Harald Strömgren (Emmabo 1:159).

Under 1920-talet ökade bebyggelsen betydligt längs genomfartsvägen, och under de efterföljande årtiondena utarbetades ett flertal byggnadsplaner för samhället utefter landsvägen och dess närmsta omgivningar. De s.k. "Ruter- och hjärterhusen" uppfördes som arbetarbostäder av Stenbergs. Husen ritades av William Stenberg och är exteriört relativt välbevarade. "Ruterhuset" (Emmabo 1:169) är uppfört 1917–1918, och "Hjärterhuset" (Emmabo 1:698) är byggt omkring 1910 och flyttat till platsen från industriområdet. Det finns flera andra exteriört välbevarade villor från 1910–20-talet med tillhörande uthus i området (Emmabo 1:61 med uthusen på Emmabo 1:99, Emmabo 1:112, Emmabo 1:115). Flera villor har verandor med utmärkande stolpar med dekorativt vriden form.

Inom området finns flera andra exempel på äldre, men exteriört förändrade bostadshus, men med välbevarade uthus (Emmabo 1:86, Emmabo 1:119). I uthusen på en av fastigheterna (Emmabo 1:291) har det bl.a. funnits en rörverkstad och senare bobinfabrik, uppförd före 1920. Utmed Södra Lindåsgatan finns också ett exteriört bevarat f.d. mejeri (1930), som uppfördes då bönderna i de omkringliggande byarna slog sig samman (Emmabo 1:18). Alldeles söder om mejeriet ligger Folkets hus (1926) som har varit och är en naturlig samlingsplats för Lindåsborna (Emmabo 1:100). Byggnaden är dock exteriört förändrad. Ett exteriört välbevarat affärs- och bostadshus (1950), med putsade fasader (Emmabo 1:20), inrymde ursprungligen *Eric Petersons speceriaffär*, idag en antikaffär. Erik Stenbergs f.d. villa (1950-tal), idag Xylems konferenslokal (Emmabo 1:10). Husen utgör bra exempel på den varierade bebyggelsen utmed gatan.

I områdets södra del ligger Lindås skola (Emmabo 1:347). "Gula skolan" (1908) utgör den äldsta kvarvarande skolbyggnaden inom skolområdet.⁹ Skolhuset uppfördes tidsenligt som en kombinerad skola med lärarbostad. Huset är exteriört mycket välbevarat och har senast inrymt bibliotek. Den

⁹ Den första skolbyggnaden "Gula skolan" i Lindås uppfördes 1908. Tio år senare byggdes ytterligare en skolbyggnad "Röda skolan" som dock revs 1958 i samband med att den nuvarande skolbyggnaden uppfördes. "Röda skolan" är återuppbyggd i Västraby.

nuvarande skolbyggnaden (1958) har en tidstypiskt utförande. Dessutom fanns ytterligare en byggnad, lågstadiebyggnaden (1974), vilken revs 2013. Skolbyggnaderna omgärdas av en skolgård med ett skogsparti där det förekommer rikligt med sten, kallat "Kackerlackan". I området fanns tidigare även en anlagd skolträdgård. Mitt emot skolan ligger "Helges gård" (Emmabo 1:723) som utgör mangårdsbyggnaden i den gård som utflyttades från byn Östra Emmabo vid 1800-talets mitt. Bostadshuset är exteriört förändrat och ladugården är nedbrunnen.



Utmed Norra Lindåsgatan ligger framförallt bostadshus från 1900-talets första årtionden.



Emmabo 1:108, välbevarad villa med lekstuga och garage i samma stil, uppförd av fabrikör Jon Stenberg.



Emmabo 1:12, "Sjötorget". F.d. Thelanders garveri med bostadshus (ca 1850-tal) och maskinhall för ångpanna (1918).



Norra delen av Södra Lindåsgatan. Till vänster ses Emmabo 1:18, ett f.d. mejeriet (1930).



Emmabo 1:15, ett av de äldsta husen i området (1898), tidigare Albert Karlssons lanthandel. Huset har under en tid inrymt Flygts data-hall, kallad "Shoppen".



Emmabo 1: 161, affärshus (1950), tidigare Eric Petterssons affär.



Emmabo 1:10, Erik Stenbergs f.d. bostadshus, idag konferenslokaler tillhörande Xylem.



Emmabo 1:18, f.d. mejeri.



Emmabo 1:698, "Hjärter-huset" (1910).



Emmabo 1:169, "Ruter-huset" (1917).



Södra Lindåsgatans södra del präglas av villabebyggelse från framförallt 1910-1930-talet med tillhörande uthus och trädgårdar omgivna av spjälstaket. På vänster sida anas f.d. Filadelfiakapellet, ursprungligen logement på torvmossen.



Emmabo 1:112, bostadshus kallat "Kuskens" (1910-tal).



Emmabo 1:115, bostadshus (1910-tal).



Emmabo 1:61 – 1:99, bostadshus (1910-tal) med uthus.



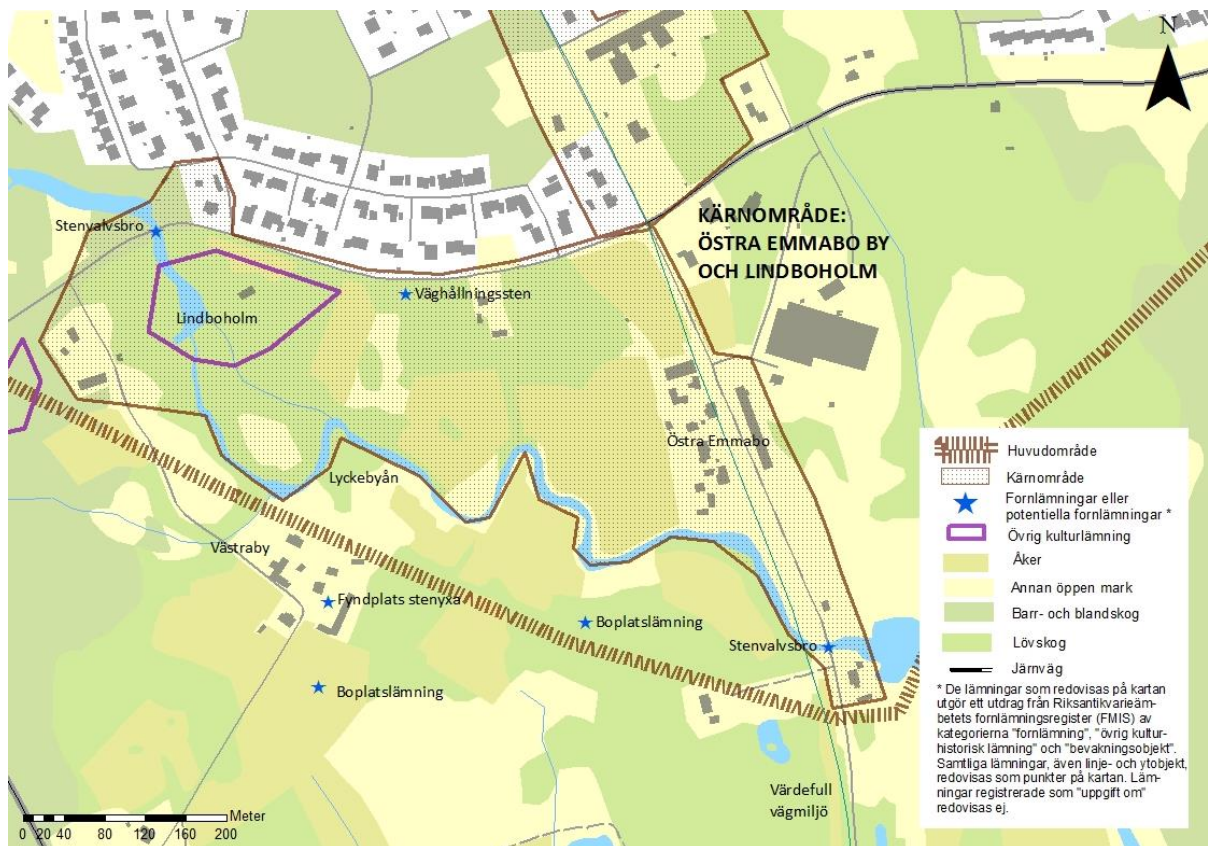
Emmabo 1:159, 1:133 och 1:30, mindre bostadshus uppförda under sent 1800-tal.



Ovan: En del av skolgården utgörs av ett stenigt område, kallat "Kackerlackan", som inbjuder till lek. Här låg tidigare skollärares uteplats.

T.h. Emmabo 1:347, Lindås skola. Tidstypsikt utformade skolbyggnader från olika tidsperioder, nuvarande skolbyggnaden (1958) respektive "Gula skolan" (1908).





Karta över kärnområdet "Östra Emmabo by och Lindboholm".

Kärnområde Östra Emmabo by och Lindboholm

Klass 2

Kärnområdet bildas kring Östra Emmabos bybebyggelse och området Lindboholm, platsen för den första industriella anläggningen i området. Östra Emmabo by är belägen knappt två km söder om Lindås järnvägsstation, där den gamla landsvägen Karlskrona – Eksjö passerar Lyckebyån.

Bebyggelsen ligger utmed vägen på den åsrygg som ligger i det relativt öppna och annars flacka landskapet. Byn omges av sankna mader. I byn har funnits ett gästgiveri med skjutsstation, vilket uppstod under sent 1600-tal i samband med att den förbipasserande s.k. Kungsvägen från den nygrundade örlogsstaden Karlskrona anlades. Sedan första hälften av 1700-talet anslöt även vägen mot Kalmar i byn. Emmabo gästgivaregård var en av socknens mest betydelsefulla platser för kontakten med omvärlden. Efter järnvägens tillkomst på 1870-talet flyttades gästgiveriverksamheten till stationssamhället i Emmaboda, men skjutsverksamheten fanns kvar in på 1920-talet.

Byn har karaktären av en radby med de tre mangårdsbyggnaderna och bodar liggande på västra sidan av vägen och ladugårdarna på den östra (Emmabo 1:189, 1:461, 1:409). Mangårdsbyggnaderna är

relativt stora salsbyggnader under brutna tak. Den långa ladugårdslängan karaktäriserar bymiljön. Bykaraktären är välbevarad och viktig för förståelsen av samhällets ursprung och framväxt. Det enskifte som genomfördes i byn 1818 berörde inte bebyggelsen, däremot flyttades en gård ut under mitten av 1800-talet i samband med en hemmansklyvning. Mangårdsbyggnaden, kallad "Helges villa", ligger mittemot skolan i exteriört ombyggt skick (Emmabo 1:723).

Över Lyckebyån går en stenvalvsbro i ett spann uppförd 1912. Intill bron ligger en äldre garagebyggnad, vilken fram till 1960-talet då landsvägen drogs om utgjorde Vägförvaltningens garage till vägskrapan (Emmabo 1:71). Alldeles söder om ån ligger en fastighet som kallas "Färgarns" (Emmabo 1:50). Här anlades på 1850-talet ett färgeri och senare fram till 1940-talet fanns här även traktens första konditori. Bostadshuset (ca 1900) är exteriört förändrat, men ekonomibygnaden (ca 1850-tal) där färgeriverksamheten bedrevs finns kvar och är exteriört relativt välbevarad. Under en period, ca 1920–50-talet drevs även en såg en bit bort.

I området väster om Östra Emmabo by finns resterna efter den första industriella anläggningen i trakten, Lindboholms pappersbruk¹⁰ som startades år 1827 av gästgivare Jonas Lindblad (Emmabo 1:51). År 1860 brann pappersbruket och fallet användes därefter till drift av tullmjölkvarn, ramsåg, benmjölsstamp och valsullsfabrik. År 1918 anlades även en mekanisk verkstad på platsen. Kvarnrörelsen med handelsbod var i drift fram till 1949 och den mekaniska verkstaden fram till början av 1950-talet. Idag finns endast en tvåvåningsbyggnad kvar i förfallet skick, tidigare inrymmande bostäder, handelsbod och kontor. Grunden efter mjölnarbostaden och kvarnen är ännu synliga, kanalen till vattenhjulen och dammen finns där, liksom delar av byggnadernas träkonstruktioner, kvarnstenar och järndelar till de olika verksamheterna. Där den förbipasserande Knappsmålavägen passerar Lyckebyån finns en stenvalvsbro (1911) med dubbla spann. Den gamla sträckningen av vägen var betydligt krokigare och kan ännu anas i skogspartierna söder och norr om vägen. Intill nya väg 28 finns en enkel stenbro bevarad.

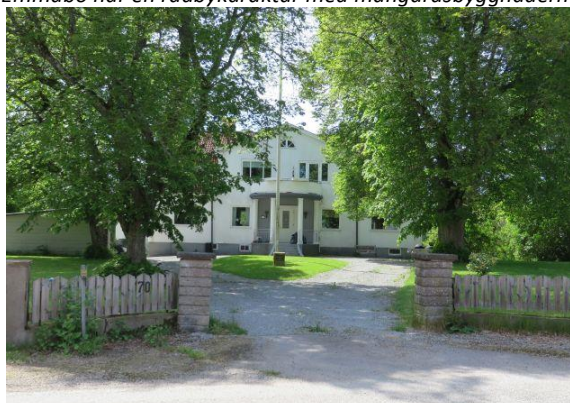
I korsningen Knappsmålavägen – Krangatan ligger "Målargården", en fastighet med exteriört välbevarade byggnader från sent 1800-tal (Emmabo 1:62). Förutom bostadshus, finns även en mindre ladugård och uthus. På ladugården finns en inkastlucka för säd, där väggpartiet under luckan är svartmålad i ett konformat parti. Tomten sträcker sig ner till Lyckebyån och en bit upp på land, tidigare vid strandkanten ligger en flat sten som användes av ortsborna för att tvätta mattor.

Där vägen mot Västraby viker av från Knappsmålavägen ligger en äldre, mycket välbevarad mangårdsbyggnad (1800-tal) med tillhörande ladugård (Emmabo 2:3). Byggnaderna var bebodda fram tills för några år sedan, men är i förfallet skick.

¹⁰ Vid pappersbruket tillverkades kardus, makulatur och förhydningspapp av lump som insamlades av kringvandrande lumpsamlare.



Emmabo har en radbykaraktär med mangårdsbyggnaderna på västra sidan av vägen och ladugårdarna på den östra.



Emmabo 1:461, mangårdsbyggnaden till den mellersta gården i Emmabo. Den gård man tror var gästgiveriet.



Den långa ladugårdslängan karakteriserar bymiljön. Ladugården har varit ännu längre i dess båda ändar. För att kunna köra upp höskörden på andra våningen fanns nedmonteringsbara körbryggor.



Emmabo 1:50, fastigheten kallas "Färgarns" efter den färgeriverksamhet som drevs i den röda lilla byggnaden vid mitten av 1800-talet.



Emmabo 1:71, f.d. garage åt Vägförvaltningen.



Stenvälsbro med dubbla spann (1911) vid Knappsmålavägen. Man kan ana hur hög vattennivån var då det fanns luckor nedströms.



Emmabo 1:62, "Målargården" med bostadshus, ladugård och uthus (sent 1800-ta).



Emmabo 2:3, äldre mangårdsbyggnad utmed vägen mot Västraby.



Emmabo 1:51, "Lindboholm". Lämningar efter den första industriella verksamheten i det blivande industrisamhället.

Grunden efter kvarnen, kvarnsten och delar av byggnadernas träkonstruktioner.



Emmabo 1:51, Lindboholm. En tvåvåningsbyggnad i förfallet skick, tidigare inrymmande bostäder, handelsbod och kontor.

Referenser

Dackebygd, diverse artiklar.

Lamke, Lotta, 2008, *Emmaboda kommuns industriarv*, rapport Kalmar läns museum.

Melin, Per, 2010, *Boken om Lindås*, Emmaboda.

Moreau, Ann, 1986, *Kulturhistorisk utredning, Emmaboda – Lindås*. Ur: Kulturminnesvårdsprogram för Emmaboda kommun, 1984.

Skylttexter ” Historisk vandring i Lindås”, Per Melin, i samarbete med Emmaboda kommun och Länsstyrelsen i Kalmar län, 2016.

Lantmäteriets historiska kartor, www.lantmateriet.se

Riksantikvarieämbetets Fornsök, www.raa.se

Kalmar läns museums topografiska arkiv.

Kalmar läns museums bildarkiv.

Betydelsefulla karaktärsdrag, områden och objekt

- Äldre vägdragningar inom huvudområdet. Södra Lindåsgatan (gamla landsvägen Karlskrona – Stockholm anlagd på 1680-talet), Badhusgatan och Gullbergsvägen (gamla kvarnvägar till övre kvarnen/Xylem och mellersta kvarnen/Tornborgs), Detaljvägen (fägata som under 1700-talet blev landsvägen mot Kalmar).
- Lyckebyåns slingrande flöde som haft mycket viktig betydelse för ortens framväxt.
- Äldre strukturer och karaktärsdrag i samhället, vilka finns mer utförligt beskrivna under respektive kärnområde:
- *Järnvägs miljön*. Samlad järnvägs miljö i Norra Lindås med stationshus, magasin och banvaktstuga med till stora delar ursprunglig karaktär.
- *Xylem och Tornborgs*. Sammanhållna industrimiljöer med lång tradition och bebyggelse med bevarad karaktär. Fabriksbyggnader från olika tidsperioder, disponentvillor och arbetarbostäder samt äldre kvarnbyggnader.
- *Södra och Norra Lindåsgatan*. Gamla landsvägen med anor från sent 1600-tal, utefter vilken orten vuxit fram. Bebyggelse från hela samhällets framväxttid finns representerad. Miljön utmärks av småskalighet.
- *Östra Emmabo by och Lindboholm*. Bymiljö med en bevarad bykaraktär, som genom gästgiveriet haft en historisk viktig betydelse för området. Platsen för ortens första industriella anläggning.

Befintligt skydd

- Fornlämningar skyddas av Kulturmiljölagen (KML 2 kap). En ny lag trädde i kraft 1 januari 2014, vilken bl.a. innebär att *lämningar efter människors verksamhet under forna tider, som har tillkommit genom äldre tiders bruk och som är varaktigt övergivna, samt tillkommit innan år 1850*, är skyddade. Detta medför att till exempel alla torp-/kvarnlämningar uppförda innan 1850 numera är skyddade. Fornlämningsregistret är under bearbetning. De på kartan med blå stjärnor markerade fornlämningarna utgår från bedömningar gjorda utifrån den tidigare Kulturminneslagen, fornminnesregistret, fornsök. Fornlämningar får inte rubbas, tas bort, täckas över eller på annat sätt ändras eller skadas utan tillstånd från länsstyrelsen. Det gäller även det s.k. fornlämningsområde som omger varje fornlämning, Riksantikvarieämbetet eller länsstyrelsen beslutar om vad som är fornlämning och fornlämningsområde.
- Lindås utgör en utpekad miljö i det politiskt antagna Emmaboda kommuns kulturminnesprogram 1984. Utpekade byggnader i dessa bebyggelseområden ska betraktas som särskilt värdefulla ur kulturhistorisk synpunkt och omfattas därmed av förvanskningsförbud enligt Plan- och Bygglagen. (PBL 8 kap 13 §).

- Alla byggnader omfattas av varsamhetskravet i Plan- och Bygglagen. Detta innebär att ändring av en byggnad alltid ska utföras varsamt, så att man tar hänsyn till byggnadens karaktärsdrag och tar tillvara byggnadens tekniska, historiska, kulturhistoriska, miljömässiga och konstnärliga värden. (PBL 8 kap 17 §). Varsamhetskravet gäller både exteriört och interiört.
- Särskilt värdefulla byggnader och områden får inte förvanskas (PBL 8 kap 13 §). Även underhållet av en byggnad ska anpassas till dessa värden och till omgivningens karaktär (PBL 8 kap 14 §).
- Yylem och Tornborgs äldre fabriksbyggnader och arbetarbostäder är utpekade som några av Emmaboda kommuns mest kulturhistoriskt intressanta industrimiljöer i utredningen "Emmaboda kommuns industriarv" som togs fram av Kalmar läns museum år 2005.

Rekommendationer och förslag till skydd

- Kärnområdena är känsliga för förändringar och bör betraktas som kulturhistoriskt särskilt värdefulla bebyggelseområden enligt Plan- och bygglagen (PBL 8 kap 13 §). Fastighetsägare bör informeras om detta och vad det innebär. Områdena och deras byggnader får förändras, men inte rivas eller förvanskas. Husen ska underhållas så att de särskilda värdena och byggnadernas ursprungliga karaktär bevaras. Fasad- och takmaterial, utförande och kulörer samt äldre detaljer som dörrar och fönster bör bevaras, såvida det inte handlar om rena skyddsåtgärder, ex. täckning av överloppsbyggnader med plåttak.
- Inom kärnområdena bör nybyggnader och tillbyggnader anpassas till områdenas kulturmiljö vad gäller placering, skala, material och färgsättning. Mer omfattande förändringar inom kärnområdet bör föregås av en antikvarisk förundersökning. Vid lovgivning och planläggning bör särskild antikvarisk hänsyn tas i dessa områden, vilket kan motivera att särskilda antikvariska kunskapsunderlag upprättas.
- Det är önskvärt att planbestämmelser, d.v.s. detaljplaner, upprättas för alla kärnområden alternativt att en översyn av gällande detaljplaner görs. I planbestämmelserna bör en generell lovplikt införas för rivning, för åtgärder som avsevärt påverkar befintliga byggnaderna yttre utseende samt för åtgärder avseende ekonomibygnader. Bebyggelsens kulturhistoriska värden bör i områdesbestämmelserna skyddas genom varsamhetsbestämmelser eller skyddsbestämmelser.
- Det är önskvärt med en inventering av all bebyggelse i Emmaboda där kulturhistoriskt värdefulla byggnader identifieras och pekas ut.



Länsstyrelsen
Kalmar län