



Kulturmiljöprogram Emmaboda kommun
Eriksmåla

Läsanvisning för områdesbeskrivning i kulturmiljöprogram

Emmaboda kommuns reviderade kulturmiljöprogram färdigställdes 2016 och består av 65 områdesbeskrivningar, en för varje miljö som inventerats inom projektet. Inom projektet har även GIS-information avsedda för kommunens handläggarkartor tagit fram. Fördelningen av antalet miljöer mellan socknarna ser ut som följande: Algutsboda socken – 19 miljöer, Långasjö socken – 19 miljöer och Vissefjärda socken – 24 miljöer. Därutöver har områdesbeskrivningar även tagits fram för tätorterna Lindås och Emmaboda. Nedan följer en beskrivning av områdesbeskrivningarnas upplägg och anvisningar hur de bör läsas.

Kartan

Områdesbeskrivningarna inleds med en karta över den aktuella miljön med olika markeringar som ger information om området och dess kulturhistoriska värden – huvudområde, kärnområde, fornlämningar och övrig kulturlämning.

- *Huvudområden* är områden med kulturhistoriska värden. De bidrar till förståelsen för området, genom att belysa ortens landskapliga förutsättningar och bredare historiska utveckling. I nästan alla bymiljöer finns områden i byns utkant som historiskt haft ekonomisk betydelse, som exempelvis madängar med madhus, fiskevatten, kvarnplats eller andra områden som besitter kulturhistoriska värden.
- *Kärnområden* är mindre områden inom miljön med särskilt höga kulturhistoriska värden, med koncentrationer av kulturhistoriskt värdefulla byggnader, fornlämningar och/eller landskapsobjekt.
- *Fornlämningar eller potentiella fornlämningar* anger ett utdrag av de lämningar som finns registrerade i Riksantikvarieämbetets fornlämningsregister, (FMIS). De lämningar som redovisas på kartan har någon av följande antikvariska bedömningar i FMIS: "fornlämning", övrig kulturhistorisk lämning" eller "bevakningsobjekt". Fornlämningar skyddas av Kulturmiljölagen (KML 2 kap). Fornlämningar får inte rubbas, tas bort, täckas över eller på annat sätt ändras eller skadas utan tillstånd från länsstyrelsen. Det gäller även det s.k. fornlämningsområde som omger varje fornlämning, Riksantikvarieämbetet eller länsstyrelsen beslutar om vad som är fornlämning och fornlämningsområde.
- *Övrig kulturlämning* anger andra kulturhistoriska objekt och lämningar som upptäckts i samband med inventeringsarbetet, men som inte är registrerade i FMIS, exempelvis en vällagd stenmur, odlingsrösen, en husgrund, en linugn eller en förfallen byggnad.

Kulturhistorisk värdeklassning

Under kartan anges vilken *kulturhistorisk klassning* miljön har i skala 1–3. Värdeklassningen är kopplad till huvudområdet, med undantag av Lindås och Emmaboda där klassningen istället knutits till respektive kärnområde.

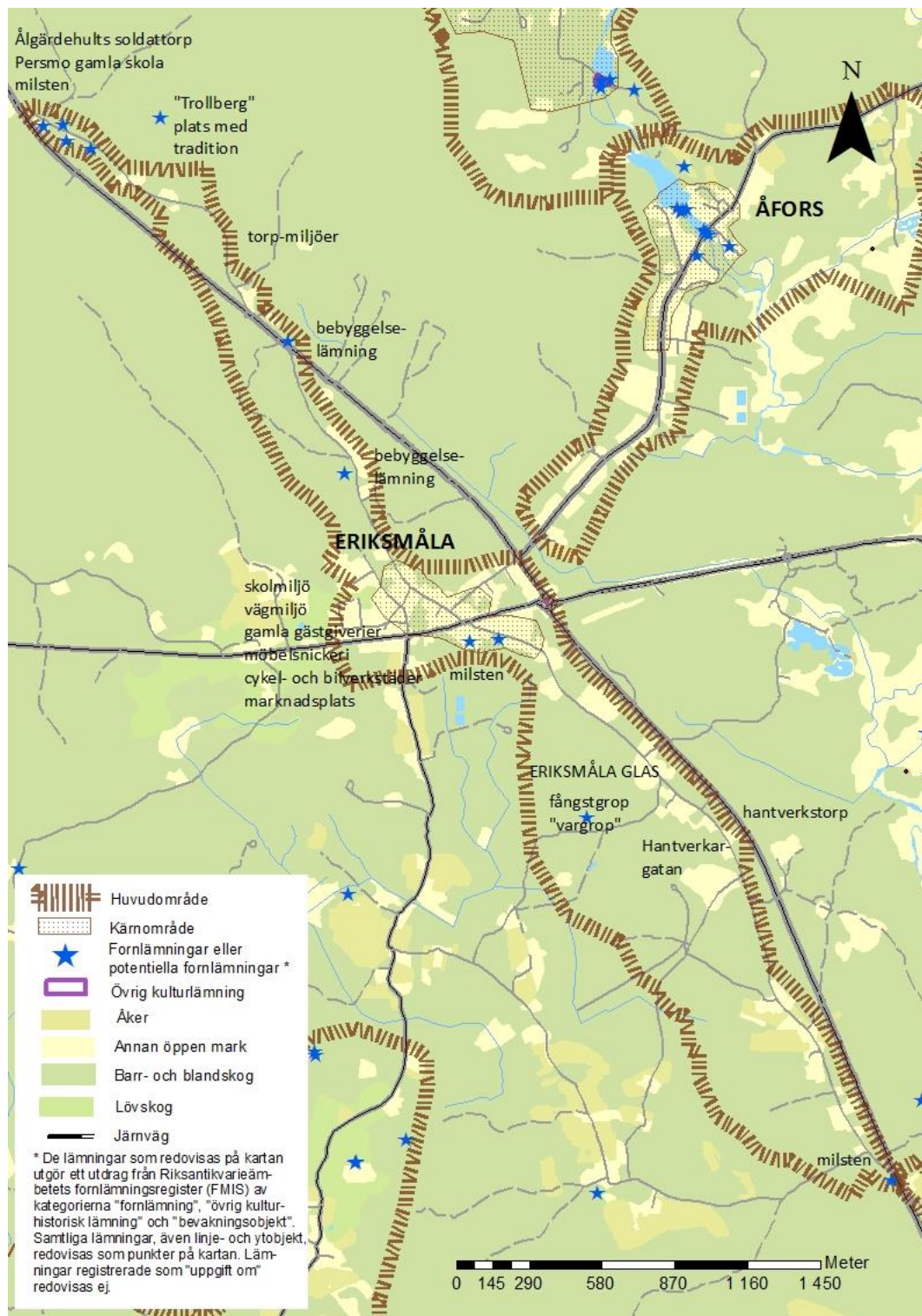
- Klass 1 – miljön har höga kulturhistoriska värden ur ett regionalt eller nationellt perspektiv. Här ingår de områden som utgör miljöer av riksintresse för kulturmiljövården och som är skyddade av Miljöbalken, de nationellt uppmärksammade glasbruksorterna och platser tydligt förknippade med författaren Vilhelm Moberg samt ett fåtal andra miljöer som är av mycket stort kulturhistoriskt värde för kommunen.
- Klass 2 – miljön har höga kulturhistoriska värden ur ett kommunalt perspektiv.
- Klass 3 – miljön har ett visst kulturhistoriskt värde och är intressant ur ett kommunalt eller lokalt perspektiv. Ofta finns det omständigheter i miljön som otidligt gjort dess kulturhistoriska värden, exempelvis igenväxning av odlingslandskapet, ombyggda eller moderniserade byggnader, riven bebyggelse.

I den efterföljande färgrutan redovisas miljöns anknytning till kulturmiljöprofilens teman, vilket illustrerats med block i olika färger.

Själva texten i områdesbeskrivningarna inleds med en ingress, vilken utgör en sammanfattande värdebeskrivning av miljön där de viktigaste värdena omnämns. Därefter följer en övergripande beskrivning av huvudområdet och objekt av särskilt värde som ligger inom detta, det vill säga utanför kärnområdet, samt en värdebeskrivande text om kärnområdet med de objekt som ligger inom detta. Textavsnittet avslutas med en litteraturlista.

Därefter följer tre punktlistor; "Särskilt värdefulla karaktärsdrag, områden och objekt", redovisning av "Befintligt skydd" som finns för miljön och "Antikvariska rekommendationer och förslag till skydd". Områdesbeskrivningarna avslutas med historiska kartor och ett stort antal nytagna bilder med bildtexter som i stor utsträckning innehåller fastighetsbeteckningar.

Omslagsbild: Eriksmåla marknadsplats.



Huvudområdet Eriksmåla.

GAMLA LANDSVÄGEN OCH HANTVERKARGATAN

Lyckebyåns vägar: Korsväg, mötesplats, marknadsplats. Riksintresseområde för kulturmiljö i Kalmar län, K45, med motiveringen: *Ett av Smålands bästa exempel på en vägmiljö vid ett gammalt vägmöte med en sedan slutet av 1700-talet levande marknadsplats och en karakteristisk bebyggelse orienterad utmed gamla landsvägen.* (Vägsystem parallellt med Lyckebyån).

Skogen som resurs: Flera möbelsnickerier.

Glasproduktion: "Eriksmålaglas" spegelfabrik och två disponentvillor samt studiohytta *Erikshyttan*.

Viktig industri: Förindustriell/hantverksmässiga industrier som uppstod efter 1864 års införande av näringsfrihet, längs med landsvägen "Hantverkargatan", med en gång 60 olika hantverkare och över 30 olika hantverk, varav ett antal stugor finns kvar i förändrat skick. Möbelsnickerier.

Motorkulturen: Tre generationer "Fröjds motor", Bröderna Alfredssons cykelverkstad, garage mm.

Berättelserna (Vilhelm Moberg): Marknadsplatsen finns med i litteraturen.

Huvudområdet norr om Eriksmåla

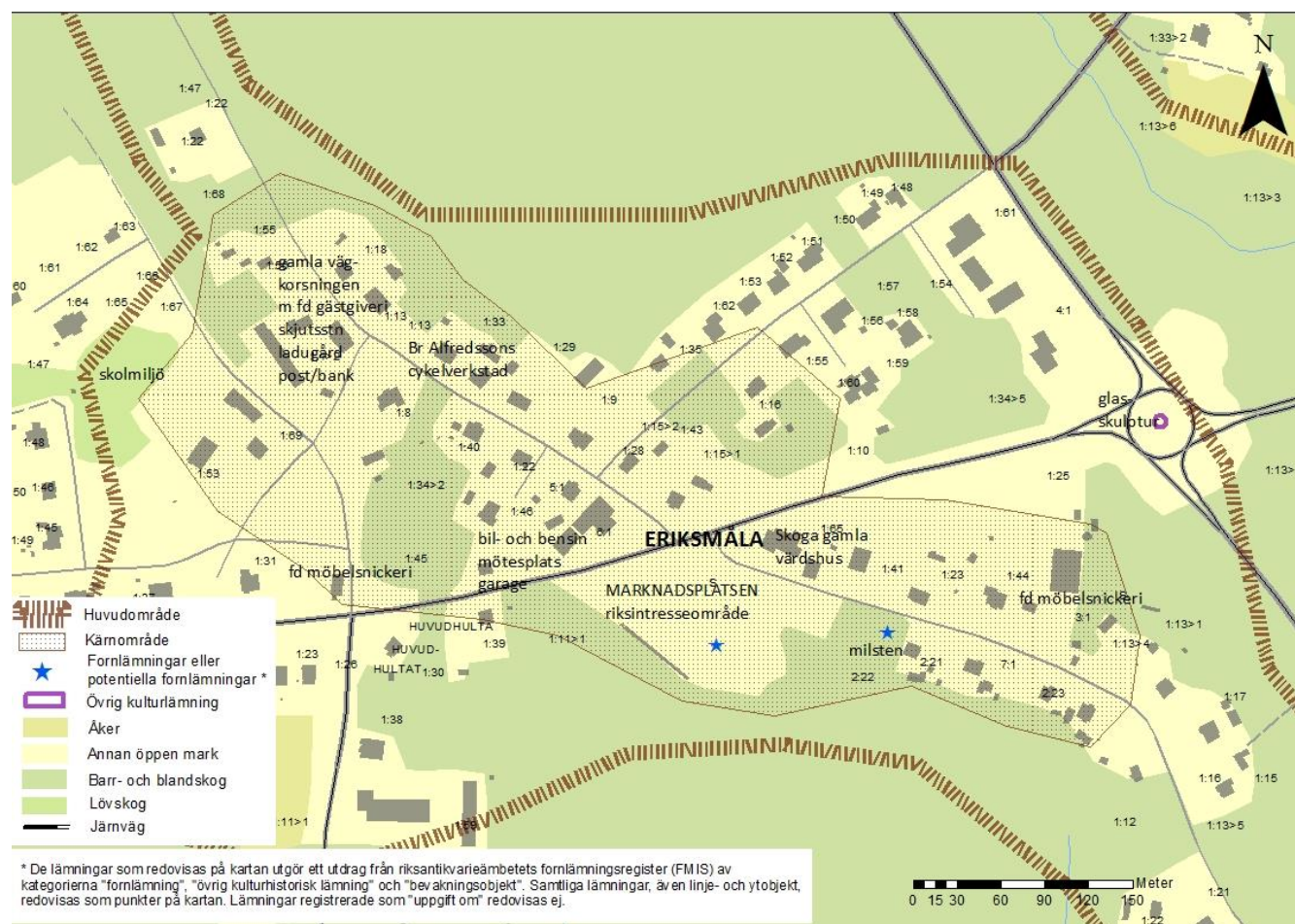
Från Eriksmåla och norrut går den gamla landsvägen parallellt med den nyare vägen, väg 28. Vägen passerar Kosta och fortsätter mot Stockholm. Den gamla vägen är idag delvis ålderdomlig med smal inte breddad vägbana och flera bevarade torp- eller backstugemiljöer, med uthus, trädgårdar, staket och grindar. Därtill finns ett ålderdomligt soldattorp, hitflyttat från Ålgärdehult, och en äldre skola, Persmo. Registrerade fornlämningar längs vägen norr om Eriksmåla är från norr: 139:1 som benämnd "stuga", därefter 94:1 som är skolmuseet, 95:1 som är två husgrunder efter torp (norr om vägen), 138:1 som är vägmärket och 137:1 (också en bit norr om gamla vägen) som är "en plats med tradition". Det berättas att här blev en flicka en gång tagen av trollen. Bara hennes träskor hittades.¹ De sista två registrerade fornlämningarna på denna kartbild är nr 301:1 som är en sentida bebyggelselämning dvs två husgrunder efter torp och 96:1 (Bäckaskog) som också är husgrunder efter torp och ladugård.

Huvudområdet söder om Eriksmåla

Söderut från Eriksmåla fortsätter den gamla landsvägen mot Karlskrona. På båda sidor vägen ända ner till Broakulla samhälle finns ett stort antal hus som förr var torp/backstugor vilka beboddes av olika hantverkare. Sträckan kallas *Hantverkargatan*. Många av dessa hus är idag ombyggda eller tillbyggda och moderniserade. Företeelsen med hantverkargatan hänger tydligt ihop med näringsfrihetens införande 1864. Den enda registrerade fornlämningen längs vägen söder om

¹ Berättat 1949 av KR Robertsson.

Eriksmåla är Algutsboda nr 24:1 som är milstolpsfundamentet vid vägen. Söder om Eriksmåla ligger också f.d. Eriksmålaglas, som tillverkade speglar och under 1970-80-talen hade en stor presentaffär. Till miljön hör två välbevarade villor som byggdes och beboddes av fabriken ägare. Båda har karaktär och bevarade tidstypiska byggnadsdetaljer från 1950-talet.



Kärnområdet

Eriksmåla marknadsplats karaktäriseras av att den är öppen och obebyggd, förutom en lång länga marknadsstånd i trä. Kopplingen till den gamla landsvägen är också tydlig. Detta förstärks genom att två gamla byggnader finns kvar i marknadens närhet. *Skoga* som förr inrymt handelsbod, och troligen periodvis gästgiveri samt *Erikshyttan* som förr inrymde café och bageri. Trots att dessa byggts om har de stor betydelse för förståelsen och upplevelsen av marknadsplatsen.

Mitt emot marknadsplatsen finns bensinmack och bilverkstad som också hör till vägmiljön och karaktären av mötesplats i vägkorsning. Intill ligger ett litet bussgarage i trä från ca 1940. Dessa

byggnader, tillsammans med två äldre bilverkstäder i nästa vägkorsning längre norrut, utgör tillsammans byggda minnen från bilismens barndom här.

Vid nästa vägkors, ca 500 meter norr om marknadsplatsen, ligger ett stort vitt hus som varit Eriksmåla gästgiveri. Det innehöll s.k. resanderum in på 1930-talet. Mitt emot ligger en bevarad äldre parstuga, tillbyggd på 1930-talet för att inrymma post, senare även bank. Denna har sannolikt haft funktionen av skjutsstation på 1800-talet, möjligen även gästgiveri, eftersom denna funktion kunde alternera mellan olika hus. Till detta hus hör idag en bevarad hel agrar gårdsmiljö med stor traditionell ladugård i skiftesverk och brygghus, samt det ovan nämnda bröderna Alfredssons garage. Bröderna Alfredssons andra verkstad finns också i originalskick vid vägen, och bildar tillsammans med bostadshuset en välbevarad miljö från tidigt 1900-tal. Där vägarna möts utanför det gamla gästgiveriet bildas en yta, som under många år användes till vägskälsdans på lördagar och vid midsommar. I Eriksmåla finns en bevarad skolmiljö av 1930-talskaraktär, med det stora skolhuset med höga fönster, gymnastiksalen och den bevarade lärarbostaden på egen tomt intill.

Fornlämningar som finns registrerade i kärnområdet är dels marknadsplatsen, nr 55:1 (Algutsboda) dels milstolpen med fundament och väghållningssten, med nr 56:1. Den senare registrerad som fast fornlämning.

Historik

Kärnområdet i Eriksmåla, med korsvägen, marknadsplatsen och skolan

Eriksmåla är en ort som växt fram vid en vägkorsning. Här uppstod en mötesplats med gästgiveri och marknadsplats. Här utvecklades olika affärer, cykel- och bilverkstäder och bensinförsäljning. Spår av många av dessa verksamheter finns kvar än idag i vägarnas sträckning och i bevarade byggnader. Eriksmåla marknadsplats var också uppställningsplats för Konga kompani, men det enda fysiska spår det lämnat är den öppna obebyggda planen.

Grunden till att Eriksmåla fick gästgiveri var att stora landsvägen mellan Stockholm och Karlskrona anlades på 1680-talet. Gästgiveriet syns för första gången på karta 1718² och var strategiskt placerat vid vägskorsningen där vägen mellan Lessebo/Växjö och Kalmar mötte gamla landsvägen mellan Lenhovda och Karlskrona, som gick parallellt med Lyckebyån. Gästgivaren hade i början av 1700-talet bland annat skyldighet att hålla hästar och att transportera järn från järnbruket i Lessebo till Karlskrona. Vägkorsningen vid gästgiveriet, kallad *Korsvägen*, bildade en ganska plan yta, som blev känd i trakten för sin vägskälsdans på lördagar och på midsommar. Den ursprungliga marknadsplatsen sträckte sig ner mot detta vägskäl. Efter hand togs den öppna marken i anspråk av annat. Olika sammanställningar tyder på att marknad inte bedrevs i Eriksmåla några år i slutet av 1800-talet.

² Den äldsta husförhörsländen är daterad 1782. Där kan man läsa namnen på de som bodde på gästgivaregården, eller gästgivaregårdarna, eftersom det fanns två gästgivare antecknade: Sven Håkansson och Sven Jonsson. Efter 1844 finns inga gästgivare antecknade. Vad detta beror på är oklart.

Kanske var det då som ytan krympte. När så den nya väg 25 byggdes på 1930-talet krymptes marknadsplatsen ner ytterligare för att hamna enbart sydväst om väg 25. När bröderna Alfredsson etablerade bensinmack och bilverkstad här 1953 blev detta område den nyare vägkorsningen. På den gamla gästgivaregården vid *Korsvägen* tog Frans och Alma Svensson emot gäster i "resanderum" in på 1930-talet.³

Det är inte känt hur tidigt handel bedrevs på marknadsplatsen⁴, men det finns tecken som tyder på att marknad bedrivits redan i början eller mitten av 1700-talet. 1840 fick sockenstämman det formella tillståndet från Kungen, om att hålla höstmarknader i mitten av september. Från 1842 hölls även vårmarknader. 1802 hade en marknadsförening börjat gälla. Från denna tid skrevs alla tillåtna marknader in i Kungliga vetenskapsakademiens almanacka. Marknadsplatsen hade ursprungligen sannolikt någon form av marknadsstånd i trä, eftersom det talas i protokoll från kyrkostämman om vem som kunde skänka virke. I övrigt lär platsen varit öppen och obebyggd. Under en period på 1970–80-talen fanns en kiosk på marknadsplanen, som därmed blev en mötesplats för bilburna. I anslutning till marknadsplatsen fanns tidigt också den affär som under perioder kallats *Skoga*, ännu längre tillbaka i tiden "*Väntanslott*". Det finns dokumenterat att en "patron" Olsson var verksam här från slutet av 1860-talet t.o.m 1907. Affären blev under många år socknens största. Härifrån de mindre handlarna ute i byarna sina varor, även från grannsocknarna.⁵ Byggnaden är delvis densamma som finns kvar idag, även om den är tillbyggd, inklädd, ombyggd och moderniserad. I huset intill fanns bageri och café. Också denna byggnad finns kvar i ombyggt skick, och används som glasförsäljning till *Erikshyttans* glashytta.

Eriksmåla marknadsplats kom också att bli uppställningsplats för Konga kompani, innan soldaterna gick vidare den 15 mil långa vandringen upp till Hultsfreds slätt. För soldaterna/knektarna i närområdet började de årliga regementsmötena i Hultsfred, som gick av stapeln kring månadsskiftet augusti-september, med att man samlades på Eriksmåla marknadsplats. Här låg trossbodarna och här hölls förberedande övningar med de ca 120 man som ingick i gruppen. Kompaniets uppställning och avtåg lär ha varit en händelse av stort intresse för barn och vuxna. Enligt ögonvittnen var det livligt med både trummor och sång.⁶

Garaget mellan gamla posten och skolan är ursprunget till Fröjds motor. Det var där bröderna Harald och Sture Alfredsson började sin reparationsverksamhet efter att ha lämnat föräldrahemmet i Spritsmåla. Harald hade varit i Amerika och jobbat på Harley Davidson Motorcycles i Milwaukee.⁷ När bröderna växt ur detta lilla garage byggde de ny större cykelverkstad och bostadshus söder om

³ Frans dotter har berättat att han var i Amerika i 3-årsperioder flera gånger för att arbeta ihop kapital till att bygga det stora huset.

⁴ Landshövdingen A j Raab i Växjö var mycket kritisk mot marknader på landet, som han ansåg skadliga för både borgarna och lantmännen. Han menade att bonden till ingen nytta förlorade sina penningar medan krögarna gjorde lönande affärer. 1771 startade en kunglig kommitté en utredning om marknaderna eftersom man bedömde att en marknadsreform behövdes. 1788 fick kommerskollegium i uppdrag att genomföra en marknadsreglering. Sockenstämman i Algutsboda hade protokollfört diskussioner om tillståndsansökan i mer än 60 år innan man fick det formella tillståndet 1840. Med denna bakgrund är det sannolikt att marknad bedrivits också i Eriksmåla minst sedan mitten av 1700-talet. Däremot pekar vissa uppgifter på att det inte bedrivits marknad under några år i slutet av 1800-talet. (Rosenberg 1880 och C Gill statistiskt sammandrag).

⁵ Algutsboda sockenbok nr II (1970), sid 92.

⁶ Bengt Johansson, ur Algutsboda sockenbok XV, 2010.

⁷ Man kan säga att det har funnits en HD-verkstad i Eriksmåla. Information från Peter Lejon.

gästgiveriet på 1920-talet. Nästa epok blev när de på 1940-talet flyttade sin verksamhet med både cykel- bil- och TV-reparationer till en nybyggd verkstad vid den nya landvägen, väg 25. Samma verkstad som senare blev *Fröjds motor*, och finns kvar än idag.

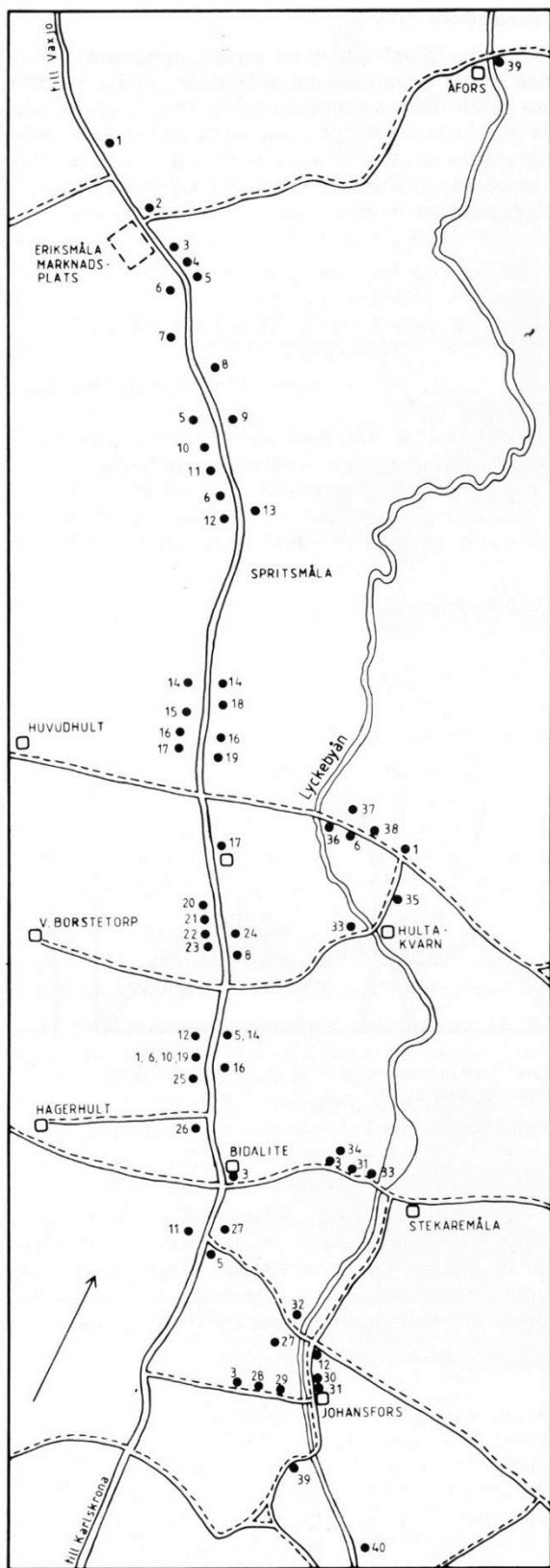
Eriksmåla har även en liten bit viktig historia när det gäller möbelindustrin. Spår av bröderna Samuelssons möbelsnickeriverksamhet finns kvar i form av en liten träbyggnad nära väg 25. En annan var Thore Karlsson, som hade verksamhet i den byggnad som på 1980-talet byggdes om till jakt- och fiskemuseum och sedan 2012 används till flera verksamheter, bland annat turistinformation under sommartid. Många stilmöbler tillverkades i Eriksmåla, och såldes till storstäderna. Snickerierna hade inte försäljning lokalt.

Eriksmåla skola byggdes i 1920-talsstil och stod klar 1930. Årskullarna blev dock mindre och man bedrev B-form med två årskullar i samma klassrum. 1992-93 flyttades årskurserna 4-6 till Johansfors skola och året därpå även årskurs 3. När skolan lade ner helt 2003 var det bara 13 elever kvar i årskurserna 1-2. 2005 flyttade förskolan Solgläntan och biblioteket in i lokalerna, och de baracker som funnits för undervisning under 1970- och 80-talen revs.

Hantverkargatan och gamla landsvägen

När vägen mellan Stockholm och Karlskrona anlades på kungens uppmaning, efter att staden Karlskrona anlagts 1680, öppnades denna del av socknen upp mot omvärlden. Den ursprungliga sträckningen av landsvägen, eller häradsvägen, gick dock mellan byarna väster om Eriksmåla, parallellt med det som kom att bli *Hantverkargatan*. När också nya lagar om näringsfriheten infördes i Sverige 1846 och 1864 fick detta effekter på levnadsvillkoren för många människor. Detta i sin tur yttrade sig i bebyggelsen, då *Hantverkargatan* växte fram när ett stort antal hantverkare valde att slå sig ner här. Troligen hade de många glasbruken i området viss betydelse när alla hantverkare etablerade sig längs med landsvägen. Industrierbetarna bildade en ny grupp som behövde köpa hantverksprodukter som de inte själva hann tillverka. De hus som hantverkarna kom att verka i byggdes troligen av dem själva och hade mest status av backstuga, eftersom de inte hade egen mark. Några hade dock viss mark så att de kunde hålla några djur. Till dessa hörde även ladugård, och en del hade status av torp. Flertalet av dessa bostadshus var små stugor, där hantverket utövades inne i stugan. Några hade uthus där verksamheten bedrevs.

Norr om Eriksmåla finns också små backstugor längs landsvägen. Persmo skola togs över av Algutsboda hembygdsförening. Intill skolan flyttades också Ålgärdehults soldattorp av hembygdförningen.



- 1 Konfektkokerska
- 2 Repslagare
- 3 Handelsbod
- 4 Bagare
- 5 Smed
- 6 Träskomakare
- 7 Kakelugnsuppsättare och murare
- 8 Målare
- 9 Laggkärl- och vagnmakare
- 10 Stälträdmakare
- 11 Bleckslagare
- 12 Skräddare
- 13 Mössmakare
- 14 Keramiker
- 15 Kardmakare
- 16 Möbelsnickare
- 17 Glashandlare
- 18 Möbelsnickare och stickerska
- 19 Väverska
- 20 Skomakare
- 21 Kopparslagare
- 22 Mältare
- 23 Sömmerska
- 24 Träsvarvare och grundläggare
- 25 Täckstickerska
- 26 Stenhuggare och grundläggare
- 27 Garvare
- 28 Sliperi
- 29 Mejeri
- 30 Glasmälare
- 31 Snickare
- 32 Gjuteri och mekanisk verkstad
- 33 Såg och kvarn
- 34 Färgeri och stamp
- 35 Murare
- 36 Färgeri
- 37 Bryggeri
- 38 Stamp och mältare
- 39 Kvarn
- 40 Pappersbruk

Litteratur

- Eriksmåla marknad, sid 107, Algutsboda sockenbok nr II (1970).
Minnesanteckningar om Eriksmåla marknad, sid 69, Algutsboda sockenbok nr IV (1977).
Handelsbodas i Algutsboda under ett sekel, sid 86, Algutsboda sockenbok nr II (1970).
Något om vägarnas historia, sid 399, Algutsboda sockenbok nr I (1962).
Om Eriksmåla och hantverkargatan, sid 377, Algutsboda sockenbok nr IX (1994).
Hantverkargatan, sid 359, Algutsboda sockenbok nr I (1962).
Konga kompani, sid 115, Algutsboda sockenbok nr XV (2010).
De nedlagda skolorna i Algutsboda, sid 357, Algutsboda sockenbok nr XVI (2012).
Bröderna Alfredsson sid 307, ur Algutsboda sockenbok nr X (1997).
Bröderna Samuelssons möbilverkstad, sid 317, Algutsboda sockenbok nr X (1997).
Om Kooperativa i Eriksmåla, sid 164, Algutsboda sockenbok nr VIII (1991).
Torp och backstugor i Eriksmåla, sid 78, Algutsboda sockenbok nr VI (1989).
Torp och backstugebebyggelse i Algutsboda, sid 233, Algutsboda sockenbok nr VII (1987).
Eriksmåla marknadsvals, sid 78, Algutsboda sockenbok nr IV (1977).
Eriksmåla gamla skola i Persmo, sid 321, Algutsboda sockenbok nr XVI (2012).
Eriksmåla skola 2012, sid 357, Algutsboda sockenbok nr XVI (2012).
I Dackebygd, 1966, sid 7–29.
Småländska gästgivaregårdar och skjutsstationer, Christina Westerman (1983).
Kråksjö-Sme´n, sid 375, Algutsboda sockenbok nr XVII (2014), av Peter Lejon.
Eriksmåla som företagscentrum i äldre tider, sid 73, Algutsboda sockenbok nr XVII (2014), av Peter Lejon.

Betydelsefulla karaktärsdrag

- Marknadsplatsen som är en öppen obebyggd plan med lång kontinuitet som marknadsplats, med en lång rad hopbyggda marknadsbodar i trä. Till denna ett litet centrum där vägarna korsas, med bensinmack och "värdshus"/diversehandel med lång kontinuitet i samma byggnad.
- Den äldre väggorsningen 500 meter norr om dagens, med den första gästgivaregården, f.d. bank/postbyggnad mm, även platsen för vägskälsdans förr i tiden. Till denna miljö hör även en agrar miljö med stor traditionell ladugård, brygghus m.m. samt bröderna Samuelssons snickeri och bröderna Alfredssons cykel- och bilreparationsverkstäder, föregångare till Fröjds motor.
- Eriksmåla skolmiljö med skola, lärarbostad med trädgård och gymnastiksal.
- Den ålderdomliga vägmiljön norr om Eriksmåla, med backstuge/torpmiljöer, Persmo skola och soldattorp.
- "Hantverkargatan" söder om Eriksmåla med en mångfald av gamla hantverkarstugor med uthus och trädgårdsmiljöer med staket, omsorgsfullt utformade grindar (både smidda och trä), ofta rak gång upp mot huset, fruktträd m.m. "Hantverkargatan" sträcker sig från Eriksmåla i norr ner till Broakulla. I denna rapport har en avgränsning mot söder gjorts där gatan korsar väg 28.
- Eriksmålaglas med de två ägarnas bevarade tidstypiska villor från 1950-talet. Skorsten, neonskylt och gamla kontorsbyggnaden med tidstypiska detaljer från 1940-talet.
- Stenmurar och milstenar (samt ett fundament) längs vägmiljön.

Befintligt skydd

- Kärnområdet Eriksmåla utgör del av **riksintresse för kulturmiljövården**, K45. Enligt Miljöbalken skall det skyddas mot åtgärder som påtagligt kan skada kulturmiljön (MB 3 kap 6 §).
- **Fornlämningar** skyddas av Kulturmiljölagen (KML 2 kap). En ny lag trädde i kraft 1 januari 2014, vilken bl.a. innebär att lämningar *efter människors verksamhet under forna tider*, som har tillkommit genom äldre tiders bruk och som är *varaktigt övergivna*, samt tillkommit innan år 1850, är skyddade. Detta medför att till exempel alla torp-/kvarnlämningar uppförda innan 1850 numera är skyddade. Fornlämningsregistret är under bearbetning. De på kartan med blå stjärnor markerade fornlämningarna utgår från bedömningar gjorda utifrån den tidigare Kulturminneslagen, fornminnesregistret, fornsök. Fornlämningar får inte rubbas, tas bort, täckas över eller på annat sätt ändras eller skadas utan tillstånd från länsstyrelsen. Det gäller även det s.k.

fornlämningsområde som omger varje fornlämning, Riksantikvarieämbetet eller länsstyrelsen beslutar om vad som är fornlämning och fornlämningsområde.

- Eriksmåla marknadsplats utgör en **utpekad miljö** i det politiskt antagna Emmaboda kommuns kulturminnesprogram 1984. Utpekade byggnader i dessa bebyggelseområden ska betraktas som särskilt värdefulla ur kulturhistorisk synpunkt och omfattas därmed av förvanskningförbud enligt Plan- och Bygglagen. (PBL 8 kap 13 §).
- **Alla byggnader** omfattas av varsamhetskravet i **Plan- och Bygglagen**. Detta innebär att ändring av en byggnad alltid ska utföras varsamt, så att man tar hänsyn till byggnadens karaktärsdrag och tar tillvara byggnadens tekniska, historiska, kulturhistoriska, miljömässiga och konstnärliga värden. (PBL 8 kap 17 §). Varsamhetskravet gäller både exteriört och interiört.
- **Särskilt värdefulla byggnader** och områden får inte förvanskas (PBL 8 kap 13 §). Även underhållet av en byggnad ska anpassas till dessa värden och till omgivningens karaktär (PBL 8 kap 14 §).
- Värdefulla småmiljöer i jordbrukslandskapet, som till exempel åkerholmar, odlingsrösen, stenmurar och alléer, omfattas av **biotopskydd** enligt miljöbalken. Det innebär att de inte får tas bort eller skadas. (MB, 7 kap)
- Eriksmåla ingår i en utpekad **värdefull vägmiljö** inom projektet "Vägen som kulturarv", framtaget av Länsstyrelsen i Kalmar län och Trafikverket.

Rekommendationer och förslag till skydd

- **Kärnområdet** är känsligt för förändringar och bör betraktas som kulturhistoriskt **särskilt värdefulla bebyggelseområden** enligt Plan- och bygglagen (PBL 8 kap 13 §). Fastighetsägare bör informeras om detta och vad det innebär. Områdena och deras byggnader får förändras, men inte rivas eller förvanskas. Husen ska underhållas så att de särskilda värdena och byggnadernas ursprungliga karaktär bevaras. Fasad- och takmaterial, utförande och kulörer samt äldre detaljer som dörrar och fönster bör bevaras, såvida det inte handlar om rena skyddsåtgärder, t.ex. täckning av överloppsbyggnader med plåttak. Särskilt hus som har koppling till hantverkargatan och handel, med uthus och ekonomibygnader, samt byggnader med koppling till bilismen är känsliga.
- Inom kärnområdena bör **nybyggnader och tillbyggnader** anpassas till områdenas kulturmiljö vad gäller placering, skala, material och färgsättning. Mer omfattande förändringar inom kärnområdet bör föregås av en antikvarisk förundersökning. Vid lovgivning och planläggning bör särskild antikvarisk hänsyn tas i dessa områden, vilket kan motivera att särskilda antikvariska kunskapsunderlag upprättas.

- Det är önskvärt att **planbestämmelser**, d.v.s. detaljplan eller områdesbestämmelser, upprättas för alla kärnområden. I områdesbestämmelserna bör en generell lovplikt införas för rivning, för åtgärder som avsevärt påverkar befintliga byggnaderna yttre utseende samt för åtgärder avseende ekonomibyggnader. Bebyggelsens kulturhistoriska värden bör i områdesbestämmelserna skyddas genom varsamhetsbestämmelser eller skyddsbestämmelser. Eftersom merparten av de äldre husen längs hantverkargatan har genomgått stora moderniseringar och förändringar vore det önskvärt att framtida förändringar vid lovgivning styrs mot att återställa och förstärka karaktären av hantverkarstugor. Nybyggnader och tillbyggnader kan mycket väl göras, men bör särskilt anpassas så att de ursprungliga husvolymerna är avläsbara. Också trädgårdar och detaljer som grindar och staket är viktiga att värna.
- **Gamla vägar** inom huvudområdet bör värnas vad gäller sträckning, bredd och detaljer som hör vägmiljön till. Äldre grusvägar bör ej asfalteras eller ytterligare dras om.
- En **informationskampanj** om kulturhistoriska värden och byggnadsvård mot alla olika fastighetsägare inom kärnområdena är önskvärt.
- Att upprätta ett särskilt **informationsmaterial om** den spännande **hantverkargatan** vore önskvärt. Information om varje stugas tidigare ägare och vilket hantverk som bedrevs där samt råd om byggnadsvård skulle passa, liksom att arbetet görs i samråd med alla nuvarande ägare för att öka kunskapen och förståelsen. Detta kan med fördel göras i samarbete med hantverkargatan i Klättorp.



Om man jämför bilderna över marknadsplatsen (den gamla okänt årtal) så ser man trots många förändringar av husen ändå vissa likheter.



Marknadsplatsen är riksintresseområde nr 45 för kulturmiljövården i Kalmar län. Några marknadsbodan har funnits här sedan 1700-talet.

Ur "Förslag på nya underlag och avgränsningar av riksintressen för kulturmiljövården, länsstyrelsen i Kalmar län 2013": *I Eriksmåla strålade flera vägar samman med Kungsvägen bland annat från Lessebo bruk i väster och från Skruv i sydväst. Här anlades därför tidigt ett gästgiveri, vilken bland annat syns på en vägkarta över Kronobergs län från 1780-talet. Då detta vägsäl blev en naturlig mötesplats utvecklades här med tiden en återkommande marknad på ett angränsande fält. Eftersom handel inte fick bedrivas utanför städerna var man tvungen att ha Kungens tillstånd för att hålla marknad. På 1770-talet beslutade den lokala sockenstämman att söka tillstånd om att hålla marknad i Eriksmåla två gånger om året. En gång i juni och en gång i september. När den nya vägen mellan Växjö och Kalmar drogs förbi Eriksmåla på 1930-talet togs en del av själva marknadsplatsen i anspråk för vägbygget. Men även om marknaden har minskat en del i utbredning och omfång hålls här traditionsenligt en vår- och en höstmarknad i Eriksmåla varje år.*

"...kyrkbacken var för både de äldre och ungdomen den egentliga mötesplatsen i socknen - utom Eriksmåla marknad..." ur *Raskens* av Vilhelm Moberg. Moberg skildrar också marknadsliv i *Långt ifrån landsvägen*. Vilhelm Moberg berättar även i en film från SVT om hur han dansat på dansbanan på Eriksmåla marknadsplats, och även spelat munspel där.



A.W Ekbergs Diversehandel Eriksmåla är samma byggnad som finns kvar idag, i ombyggd skepnad. Periodvis har den haft namnet Skoga. Diversehandeln har troligen också varit gästgiveri under någon period. Till höger skymtar det som idag är Erikshyttans försäljningslokal, förr bageri och café.



Små bussgarage i trä är inte så vanliga idag. Detta ingår



Den unika bensinpumpen i Eriks måla, som dekorerats av

i den väg- och knutpunkt som finns här i Eriksmåla.

formgivare Ulrica Hydman-Vallien från Åfors.



Fröjds motor har gamla anor i Eriksmåla och ingår i 1900-talets historia om bilismen. Långelycke 6:1



Äldre bild från 1950-talet visar att karaktären i området vid denna vägkorsning ändrats, men att många av husen finns kvar, i ombyggt skick.



Ännu ett hus i Eriksmåla som förr var affär tack vare mötesplatsen som vägarna bildade. Långelycke 1:43.



Eriksmåla gästgiveri på ett gammalt vykort (okänt årtal, men troligen från ca 1900) och nedan 2013.



Mitt emot gästgiveriet var det troligen skjutsstation, och möjligen periodvis också gästgiveri, samt i den tillbyggda delen från 1900-talets början post m.m. Långelycke 1:4. Ett brygghus i skiftesverk hör också till gården.



En bevarad agrar miljö mitt inne i Eriksmåla. Långelycke 1:4.



Det stora vita huset har varit Eriksmåla gästgiveri. Det röda huset mitt emot troligen skjutsstation, och från 1930-talet post och sedan bank. Bakom detta syns det garage som var bröderna Alfredsson verkstad innan de byggde nytt på 1920-talet (se bild under).



Bröderna Alfredssons allra första verksamhet bedrevs i detta lilla garage. Harald hade varit i Amerika och jobbade på Harley Davidson Motorcycles i Milwaukee! (Långelycke 1:4)



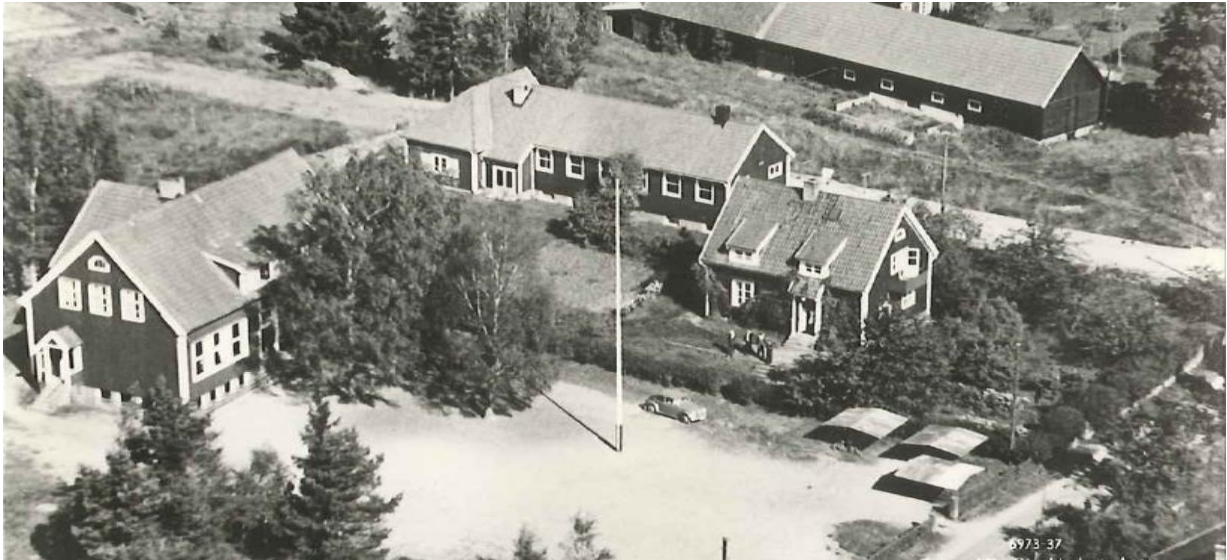
Bröderna Alfredssons cykelverkstad, föregångaren till Fröjd motor. Långelycke 1:33. Balkongen pryds med årtalet 1924, troligen tillverkat av en lokal smed, se bild med detalj under.



Ett bostadshus precis vid Eriksmåla gamla vägskäl, Korsvägen. Troligen bodde arbetare som jobbade vid intilliggande Samuelssons snickeriet här. Det är ovanligt att en äldre liten ladugård finns kvar mitt inne i samhället. (Långelycke 1:8)



Samuelssons möbelsnickeri. (Långelycke 1:45?)



Äldre bild från Eriksmåla skolmiljö (okänt årtal) troligen från 1960-talet, visar att miljön har stora likheter med dagens miljö.



Eriksmåla skolmiljö med tidstypisk skolbyggnad, lärarbostad och gymnastikbyggnad. (Långelycke 1:53 och 1:69)

Gamla vägen norr om Eriksmåla :



Gamla Persmo skola ligger här vid gamla vägmiljön, liksom soldattorpet som flyttats hit från Ålgärdehult (Åfors).



Milsten med texten ¼ MIL ligger strax före skolan.



Längs denna gamla sträcka av vägen ligger flera backstugor eller torpställen.

Hantverkargatan söder om Eriksmåla :



Långelycke 2:21, en av backstugorna och torpen längs Hantverkargatan.



Milstenen med texten ½ MIL ligger nära Eriksmåla marknadsplats.



F.d. möbelfabriken (Huvudhultaö 1:25)



Viktiga ekonomibyggnader att bevara. De kan rymma rester av Widerstedts smedja.



Huvudhultaö 2:23.



Långelycke 1:12



Grind vid Långelycke 1:17.



Neonskylten från 1950-talet finns bevarad. Huvudhult 1:46



Troligen visar denna äldre bild (från 1920-talet) samma hus som finns kvar idag fast i tillbyggt och ombyggt skick.



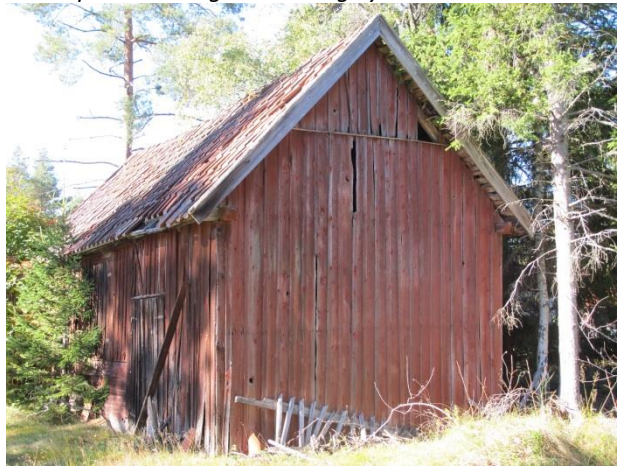
De två villorna mitt emot Eriksmålaglas byggdes av de två ägarna. Till vänster Sigvard Fjällbrinks Fjällbacka (Huvudhult 1:10), och till höger Ragnar Leijons (Huvudhult 1:8).



Grind (Huvudhult 1:8) med initialerna RL för Ragnar Leijon, och året 1951 då huset byggdes. FC, för Fritz Carlsson, kallad Kråksjösmeden, och året 1981 då han tillverkade denna unika brevlådeställning. (Långelycke 1:14)



"Kråksjösmedens" bostadshus med diverse dekorativa skrotskulpturer i trädgården. Långelycke 1:14



Några av "Kråksjösmedens" bevarade uthus/verkstäder. Långelycke 1:14



Diverse grindar längs hantverkargatan.



Uthuset till Långelycke 1:21.



Det gamla missionshuset (Sprintsåla 1:8).



Ett av de mest ålderdomliga hantverkartorpen, Fredriksdal. Både avskedade soldater, kakelugnsmakare och smed har bott här. (Långelycke 1:21)



Länsstyrelsen
Kalmar län