

Naturvärdesinventering

AMB, Emmaboda 2024



OM UPPDRAGET

Sweco Sverige AB	556767-9849
Uppdragsnamn	NVI Emmaboda_AMB
Uppdragsnummer	30072648-002
Uppdragsledare	Matilda Chocron
Kontaktuppgifter uppdragsledare	matilda.chocron@sweco.se

Beställare	Emmaboda kommun
Kontaktperson beställare	Kajsa Rosqvist
Kontaktuppgifter beställare	Kajsa.rosqvist@emmaboda.se
Org.nummer beställare	212000-0738

OM RAPPORTEN

Titel	Naturvärdesinventering AMB, Emmaboda 2024
Datum	2024-06-30
Planerat leveransdatum av rapport och geodata	2024-06-30
Dokumentreferens	NVI rapportmall Emmaboda AMB 2024

Innehållsförteckning

Sammanfattning.....	4
1 Inledning	5
1.1 Bakgrund och uppdragets syfte	5
1.2 Kartläggningsområde	5
2 Metod.....	7
2.1 Förarbete.....	7
2.1.1 Vattensystem	7
2.1.2 Landskapsområdet	8
2.1.3 Informationskällor och databaser.....	8
2.2 Fältarbete	9
2.3 Tidpunkt och ansvarig personal	12
2.4 GIS och fältdatafångst.....	12
2.5 Osäkerheter.....	12
3 Resultat	13
3.1 Beskrivning av kartläggningsområdet	13
3.2 Resultatet av förarbete	13
3.2.1 Vattensystem	13
3.2.2 Tidigare kända naturvärden	14
3.2.3 Tidigare kända artförekomster	15
3.3 Resultatet av fältinventeringen.....	16
3.3.1 Landskapsområden och värdelandskap	16
3.3.2 Naturvärdesbiotoper	18
3.3.3 Värdearter	19
3.3.4 Invasiva främmande arter	19
4 Diskussion/Rekommendationer.....	20
5 Referenser.....	21
6 Leveransinformation	22
Bilaga 1 Objektskatalog	23
Landskapsområden	23
Naturvärdesbiotoper	25
Bilaga 2 Artförteckning.....	29
6.1 Påträffade värdearter och tidigare artfynd	29
6.2 Invasiva främmande arter	30

Sammanfattning

Emmaboda kommun arbetar med att ta fram en detaljplan som syftar till att utöka befintligt industriområde för en verksamhet som redan är etablerad på platsen.

Som underlag till detaljplanearbetet har en naturvärdesinventering beställts.

Syftet med en naturvärdesinventering är att identifiera, värdera och beskriva naturmiljöer som har betydelse för biologisk mångfald inom ett avgränsat kartläggningsområde. I det här fallet är det ett ca 54 ha stort område som har undersökts för förstudien samt 3 ha stort inventeringsområde inom detaljplanen som även har besökts i fält. Anledningen är att det finns planer på att utöka befintlig verksamhet på platsen. Till grund för arbetet ligger SIS standard för naturvärdesinventeringar SS 199000:2023. (SIS Svensk standard, 2023). Den här naturvärdesinventeringen har utförts med kartläggningstyp NVI detalj och med tillägget detaljerad redovisning av artförekomst.

De naturtyper som dominerar i inventeringsområdet är kantzoner till vattendrag och skog. Totalt tre landskapsområden identifierades varav ett område som klassas som värdelandskap. Värdelandskapet har ett värde för arter knutna till rinnande vatten och fuktiga skogsmiljöer. Utöver detta har 1 vattenförekomster registrerats och 2 naturvärdesbiotoper avgränsades med naturvärdesklasserna *3. Påtagligt naturvärde* och *4. Visst naturvärde*. Biotopvärdena inom inventeringsområdet utgörs framför allt av Lyckebyån med strandskogar och en stenmur. De högsta naturvärdena återfinns ut med Lyckebyån med varierad trädammansättning och grenar som hänger ut över ån. Inom inventeringsområdet noterades 3 värdearter, rävticka vid stenmuren och svartvit flugsnappare samt tibast vid ån. Utöver detta hittades även kabbleka och svärdslija som är arter som lever vid vatten samt ett område med blomsterlupiner som är klassad som en invasiv främmande art.

1 Inledning

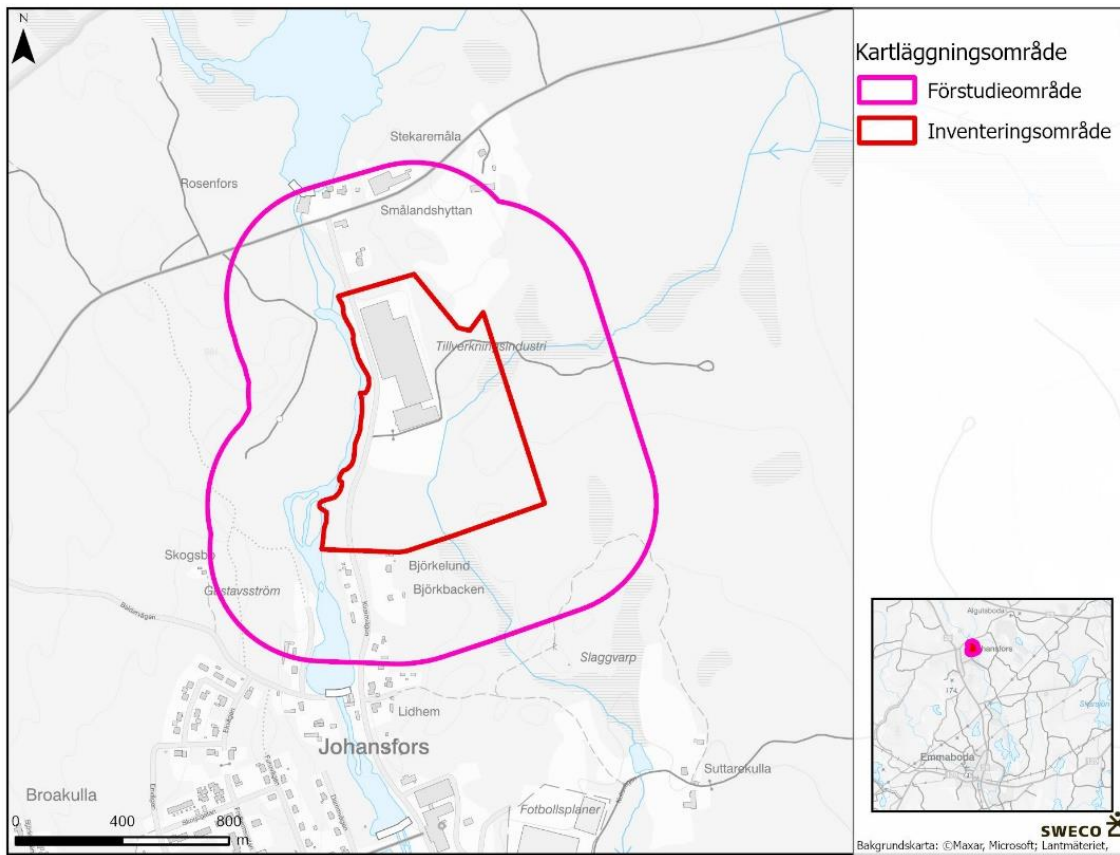
1.1 Bakgrund och uppdragets syfte

Emmaboda kommun arbetar med att ta fram en detaljplan som syftar till att utöka en detaljplan för en befintlig verksamhet. Som en del i utredningsarbetet har Sweco Sverige AB fått i uppdrag att utföra en Naturvärdesinventering enligt svensk standard (SS 199000:2023) på aktuellt område. En naturvärdesinventering enligt standard syftar till att identifiera de naturmiljöer som har betydelse för biologisk mångfald inom ett avgränsat inventeringsområde. Standarden möjliggör för jämförelse mellan naturvärdesbiotoper men även mellan olika naturvärdesinventeringar. På så sätt kan naturvärdesinventeringar enligt standard utgöra ett kunskapsunderlag för framtida projekt som kan tänkas påverka naturmiljön och den biologiska mångfalden. Resultatet kan användas vid anpassningar av byggnationer, som underlag till kommande utredningar samt i miljöbedömningar med mera.

1.2 Kartläggningsområde

Kartläggningsområde för denna naturvärdesinventering utgörs dels av ett större förstudieområde ca 54 ha, dels av ett mindre inventeringsområde på 3 hektar där fältinventeringen utförts, inom ett detaljplaneområde på 13 hektar. Kartläggningsområdet är beläget norr om Johansfors i Emmaboda kommun. Avgränsningen av inventeringsområdet följer planerade detaljplanegränser men redan exploaterade eller avverkade ytor ska inte inventeras. Förstudieområdet omfattar inventeringsområdet samt en buffertzona om 200 m. Den valda buffertzonen bedöms tillräcklig för att samla in relevant miljöinformation som kan bidra till inventeringen och bedömningarna inom inventeringsområdet, och för att se inventeringsområdet i ett landskapsperspektiv.

Vattenmiljöer inom Lyckebyån har endast inventerats från strandkanten.



Figur 1 Kartläggningsområdet ligger i Johansfors norr om Emmaboda

2 Metod

En naturvärdesinventering inleds genom att ett kartläggningsområde avgränsas där förstudie- och inventeringsområde framgår. En kartläggningstyp väljs och tidigare kända naturvärden kartläggs för förstudieområdet. Därefter genomförs inventeringsområdet i fält och en rapport sammanställs. Detta utförs enligt Svensk Standard SS 199000:2023 (SIS Svensk standard, 2023) med stöd av den tekniska specifikationen SIS/TS 199002:2023. En detaljerad metodbeskrivning återfinns i standarden.

Den valda detaljnivån för uppdraget är NVI detalj. Det innebär att naturvärdesbiotoper (NVB) som är minst 100 kvadratmeter stora och som bedöms uppnå naturvärdesklass 1–4 registreras. Vidare registreras även mindre element än 100 kvadratmeter som naturvärdesobjekt om det anses ha värden för den biologiska mångfalden. Det kan antingen göras genom att registrera området som ett värdeelement, en livsmiljö, en artförekomst eller en naturvärdesbiotop. En avvägning i fält har gjorts i de enskilda fallen. I denna inventering har även tillägget detaljerad redovisning av artförekomst genomförts. Arbetsgången har i stora drag genomförts enligt Svensk Standard SS 199000:2023 men inom inventeringsområdet har redan exploaterade ytor samt avverkade skogsområden undantagits från inventering.

Hela inventeringsområdet har bedömts med samma noggrannhet, bortsett från de delar av inventeringsområdet som utgjort Lyckebyåns vattenområde. Lyckebyån har endast inventerats från stranden. Bedömningen av naturvärdet för naturvärdesbiotoppen bedöms vara säker. Instängslade ytor så som byggarbetsplatser har frångåtts från fältbesöket och har inte bedömts ha några naturvärden. De delar av inventeringsområdet som inte ingår i någon naturvärdesbiotop klassas som övrigt område. Dessa ytor har bedömts att de inte uppnår lägsta naturvärdesklass (Naturvärdesklass 4) för denna inventering.

Vattenområden kommer att registreras och naturvärdesklassas när så är möjligt, baserat på tidigare tillgängliga data samt observationer som kan göras i fält, utan specialanpassad utrustning. Om möjligheter att se bottenstrukturer eller klassa bottenfauna utblir kommer vattenområden att få en preliminär naturvärdesklass. I denna inventering har inga ytterligare inventeringsutrustningar används.

2.1 Förarbete

Ett område för förarbetet avgränsas och relevant miljöinformation inhämtas från öppna databaser, tillgängliga rapporter och övrig relevanta kunskapskällor som har delgetts konsult. Resultatet sammanställs och används i planeringsarbetet för fältarbetena.

2.1.1 Vattensystem

Som en del i förarbetet ska avrinningsområden, hav, sjöar och vattendrag som förekommer inom inventeringsområdet redovisas. Vid redovisningen av sjöar, vattendrag och hav ska följande information framgå:

- Den senaste klassificeringen av ekologisk status eller ekologisk potential som finns tillgänglig i Vattenkartan (VISS).

- Kartor som visar samtliga ytvatten inom inventeringsområdet, så långt detta framgår av Lantmäteriets allmänna kartmaterial. Vid detaljeringsgrad "översikt" får redovisningen begränsas till sjöar och huvudvattendrag. Det ska framgå åt vilket håll vattnet rinner.
- Vattensystemen uppströms och nedströms inventeringsområdet i tillräcklig omfattning så att man kan få en uppfattning om varifrån vattendragen kommer och vart de rinner.

2.1.2 Landskapsområdet

Hela inventeringsområdet delas upp i olika landskapsområden utifrån landskapets nyckelkaraktärer. Detta görs genom att utgå från de karaktärer som sätter prägel på landskapet. De landskapsområden som har särskild betydelse för biologisk mångfald har klassats som *värde landskap* enligt angiven standard.

2.1.3 Informationskällor och databaser

Tabell 1 redovisar de källor (databaser) som har genomförts för att kartlägga tidigare kända naturvärden i kartläggningsområdet. Litteratur som kommit till användning förtecknas i referenslistan.

Tabell 1. Tabellen redovisar de databaser som har undersökts i förstudien för att undersöka de redan kända naturvärdena i och runt om det aktuella inventeringsområdet.

Källa	Beskrivning	Datum för utdrag
ArtDatabanken	Uttag av skyddsklassade arter. Arter som har rapporterats in till systemet i Artportalen och Analysportalen men som inte redovisas i den öppna databasen.	2024-06-13
ArtDatabanken	Värdearter. Arter som har rapporterats in till systemet i Artportalen och Analysportalen.	2024-06-13
GIS-skikt Skogsstyrelsen	Nyckelbiotoper och naturvärden i skogsbruket. Inventeringar gjorda av Skogsstyrelsen samt större markägare och skogsbolag.	2024-06-13
GIS-skikt Skogsstyrelsen	Sumpskogar. Skogsklädd våtmark inventerad av Skogsstyrelsens.	2024-06-13
GIS-skikt Skogsstyrelsen	Naturvårdsavtal	2024-06-13
GIS-skikt Naturvårdsverket	Våtmarksinventeringen. Inventering och naturvärdesklassning av våtmarker.	2024-06-13
GIS-skikt Naturvårdsverket	Natura 2000-områden. Naturtyper som ingår i EU:s Art- och habitatdirektiv Bilaga 1 samt ett urval av andra naturtyper.	2024-06-13
GIS-skikt Naturvårdsverket	Naturresevat. Skyddade områden med syfte att vårda och bevara värdefulla naturmiljöer, biologisk	2024-06-13

	mångfald och områden för friluftslivet.	
GIS-skikt Naturvårdsverket	Vattenskyddsområden. Områden till skydd för grund- eller ytvatten som är eller kan bli av betydelse för vattentäkt.	2024-06-13
GIS-skikt Naturvårdsverket	Nationalparker	2024-06-13
GIS-skikt Jordbruksverket	Ängs- och betesmarker. TUVA med svenska ängs- och betesmarksinventeringen, innehåller både ängs- och betesmarksobjekt och naturtypsytor.	2024-06-13
GIS-skikt Länsstyrelserna	Kalmar Läns Naturvårdsprogram	2024-06-13
GIS-skikt Havs- och vattenmyndigheten	Värdefulla vatten. Natur- och kulturvärden i limnisk miljö.	2024-06-13
Länsstyrelsen Kalmar	Grusinventering i Kalmar Län- Värdefulla grusförekomster	2024-06-13

2.2 Fältarbete

Efter att förarbetena genomförts besöks inventeringsområdet i fält och genomsöks i sin helhet. Syftet med fältinventeringen är att identifiera eventuella naturvärdesbiotoper, beskriva objekten, justera avgränsningarna och ta fram ett biotopvärde respektive ett artvärde för varje naturvärdesbiotop.

Naturvärdesbiotoper, värdearter och värdeelement registreras och beskrivs i fält. Naturvärdesbiotoper bedöms enligt tabell nedan (se Figur 2). Denna klassificering görs med hjälp av en specifik modell som kombinerar de två aspekterna biotopvärde och artvärde.

Artvärde	Mycket högt	Mindre troligt utfall	Mindre troligt utfall	Högt naturvärde	Högsta naturvärde	
	Högt			Högt naturvärde		
	Påtagligt	Mindre troligt utfall	Påtagligt naturvärde		Högt naturvärde	
	Visst	Visst naturvärde		Påtagligt naturvärde	Mindre troligt utfall	
	Lågt	Ej naturvärde	Visst naturvärde	Mindre troligt utfall	Mindre troligt utfall	
		Lågt	Visst	Påtagligt	Högt	Mycket högt
		Biotopvärde				

Figur 2 Schematisk matris enligt standard för bedömning av naturvärden baserat på art- respektive biotopvärde. Bild från SS 199000:2023.

Biotopvärdet bedöms utifrån aspekterna: biotopkvalitéer, ekologisk funktion, sällsynthet och hot samt tillstånd. Standarden definierar ett flertal olika biotopkvaliteter att undersöka, några exempel är naturlighet (frånvaro av mänsklig påverkan), strukturer (bland annat åldersfördelning av träd) och kontinuitet. Med sällsynna biotoper menas biotoper som är mindre vanliga i ett regionalt, nationellt eller internationellt perspektiv. Hotade biotoper är biotoper med minskande utbredningsområde, areal eller funktion för den biologiska mångfalden. Varje naturvärdesbiotop ska utifrån en samlad bedömning tilldelas ett biotopvärde på en fyrgradig skala (*Lågt, Visst, Påtagligt* eller *Högt*).

Även artvärdet bedöms på en fyrgradig skala (*Lågt, Visst, Påtagligt* eller *Högt*). Flera aspekter ska beaktas vid bedömning av artvärde: signalvärdet för värdearter, mängd av värdearter, artdiversitet och organismsamhälle. Samtliga relevanta värdearter för biotopen ska beaktas, såväl observationer som görs under fältinventering som tidigare kända artfynd. Förekomsten av värdearter skall även sättas i kontext utifrån omgivande landskap och andra likvärdiga biotoper. En detaljerad beskrivning om hur bedömningarna av artvärde och biotopvärde görs återfinns i standarden. Nedan följer en definition av de arter som ingår i begreppet *värdearter* och som är av betydelse för att förstå denna rapport och dess bedömningar.

Definitioner av värdearter enligt svensk standard SS 199000:2023

Värdearter utgör ett samlat begrepp som definieras enligt svensk standard för naturvärdesinventering och innefattar arter som kan användas för prioriteringar av åtgärder för att bevara biologisk mångfald. Begreppet omfattar rödlistade arter, fridlysta arter, typiska arter, signalarter eller andra arter som har särskild betydelse för biologisk mångfald. Värdearter som noterats i undersökningsområdet kategoriseras enligt följande:

Fridlysta arter

Fridlyst art enligt artskyddsförordningen (SFS 2007:845) eller förordning 1994:1716 om fisket, vattenbruket och fiskenäringen.

Rödlistade arter

Arter som enligt naturvårdsunionens (IUCN) kriterier inte bedöms ha en långsiktig livskraftig population i Sverige och därför löper risk att försvinna från landet. Den nationella rödlistan är en sammanställning av arters utdöenderisk inom Sveriges gränser och uppdateras vart femte år av Art Databanken. Arternas status beskrivs enligt följande kategorier:

<i>Kunskapsbrist (DD)</i>	<i>Starkt hotad (EN)</i>
<i>Nära hotad (NT)</i>	<i>Akut hotad (CR)</i>
<i>Sårbar (VU)</i>	<i>Nationellt utdöd (RE)</i>

Signalarter

Signalarter används som indikatorer för skyddsvärda naturmiljöer som är av särskild betydelse för biologisk mångfald. Signalarter finns förtecknade av Skogsstyrelsen, Jordbruksverket och i andra officiellt antagna förteckningar. Signalarter kan ha olika signalvärde i olika biotoper och i olika delar av landet.

Typiska arter

Typiska arter är indikatorer för Natura 2000-naturtyper och naturtypens bevarandestatus. Typiska arter och Natura 2000-naturtyper definieras enligt EU:s art- och habitatdirektiv (92/43/EEG).

Nyckelarter

Arter som formar livsmiljöer genom att ha stor positiv funktion för ett ekosystem i förhållande till sin egen biomassa.

Skyddade arter

Arter som är upptagna i Art- och habitatdirektivet för vilka det krävs noggrant skydd, särskilda bevarandeområden eller särskilda förvaltningsåtgärder.

Definitioner av bottenfauna och vattenvegetation

Vattenvegetation (makrofyter)

Vattenväxter har en viktig funktion i vattnekosystemet, dels genom att de skapar livsmiljöer för fisk, fåglar, insekter och kräftdjur, dels genom att det bidrar till ett klarare vatten med större siktdjup och dels genom att konkurrera med växtplankton om näringsämnen.

Vattenväxternas förekomst och djuputbredning styrs främst av vattnets kalciumhalt, näringsinnehåll, färg, hävd och sjöns vattenståndsvariationer.

Bottenfauna

Med bottenfauna avses ryggradslösa djur (insekter, fåborstmaskar, iglar, virvelmaskar, snäckor, musslor och kräftdjur) som lever på eller i botten i vattenmiljöer. Djuren uppehåller sig i vattnet under hela eller delar av sitt liv.

Bottenfaunan består av många arter och är relativt stationär, vilket gör den till en användbar och god indikator på miljö kvaliteten i vatten.

2.3 Tidpunkt och ansvarig personal

För förstudien, fältinventeringar och bedömningarna ansvarar William Koch. I inventeringsarbetet deltog även Nina Marliden. Fältinventeringen utfördes 2024-04-29. Ansvarig för interngranskning av rapporten hos Sweco är Olof Rosenqvist.

2.4 GIS och fältdatafångst

Information samlades in i fält med hjälp av en mobiltelefon. Noggrannheten för positionering med denna utrustning är +/-10 meter. Naturvärdesbiotopen identifierades i fält och registrerades i ArcGIS Online (AGOL).

I samband med fältinventeringen togs även fotografier för respektive objekt. En geodatabas med naturvärdesbiotoperna upprättades. Koordinatsystemet som använts är SWEREF 99 TM

2.5 Osäkerheter

I genomsökta databaser till exempel artportalen finns bara de fynd som har rapporterats in. Avsaknad av artfynd betyder därför inte att en art inte finns i det aktuella området. Men däremot att ingen har rapporterat in den. Det kan även förekomma okända fel i artidentifieringen eller i positioneringen då artportalen är en öppen databas med uppgiftslämnare med olika roller och varierande kompetens och där många av de rapporterade artobservationerna inte är kvalitetssäkrade.

3 Resultat

3.1 Beskrivning av kartläggningsområdet

Kartläggningsområdet utgörs huvudsakligen av skogslandskap med inslag av jordbruksmarker i de norra delarna samt Lyckebyån som rinner förbi i kartläggningsområdets västra del.

Inventeringsområdet gränsar i väster till Lyckebyån och i norr till ett mindre jordbrukslandskap. I öster möter inventeringsområdet konventionellt brukad barrskog, och i söder finns några villatomter som ligger i utkanten tätorten Johansfors. Området som idag är verksamhetsområde har tidigare varit barrskog och inte haft någon större betydelse för den biologiska mångfalden i ett landskapsperspektiv. Lyckebyån och dess skogsbevuxna strandzon har stor betydelse i landskapet som spridningskorridor för arter knutna till vatten, fuktiga miljöer och lövträd. Utter, talltita och svartvit flugsnappare nyttjar Lyckebyån och dess strandskogar.

Stora delar av inventeringsområdet består av isälvsediment som utgörs av grus. Förekomsten följer till stor del ån och ett område öster om ån. Övriga delar av kartläggningsområdet består av morän.



Figur 3 Lyckebyån är den naturmiljö som dominerar inventeringsområdet. Till höger syns stenmuren och bakom den skymtar det redan påbörjade arbetet med att utöka verksamhetsområdet.

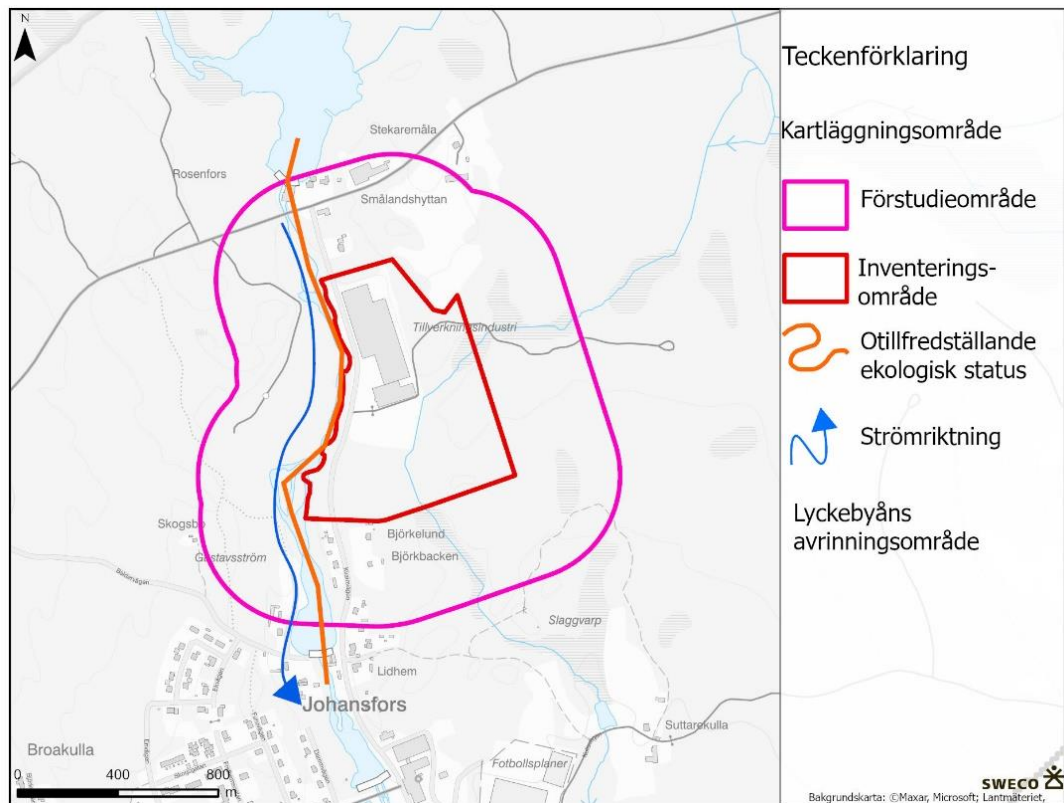
3.2 Resultatet av förarbete

3.2.1 Vattensystem

Hela kartläggningsområdet tillhör Lyckebyåns avrinningsområde se figur 4. Delavrinningsområdet kallar SMHI för "Vid mätstation 6 Getasjökvärr". Vattenförekomsten som den här delen av avrinningsområdet tillhör kallas Lyckebyån: Bjurbäcken - Yggerydssjön. Vattenförekomsten har klassats till otillfredsställande ekologisk status vid senaste statusklassningen. De stora miljöproblemen i Lyckebyån utgörs av olika typer av vandringshinder och påverkan på vattendragets naturlighet.

Den lilla bäck som syns på kartunderlaget i, figur 4, i inventeringsområdets östra delar finns idag inte kvar, utan är flyttad ut ur området.

Lyckebyån rinner från norr mot söder i kartan. Ån hör till hydromorfologisk huvudgrupp C, Vattendrag med regelbundet växlande strömsträckor och höljor.



Figur 4 Lyckebyån rinner i kanten av inventeringsområdet. Den är klassad till otillfredsställande status.

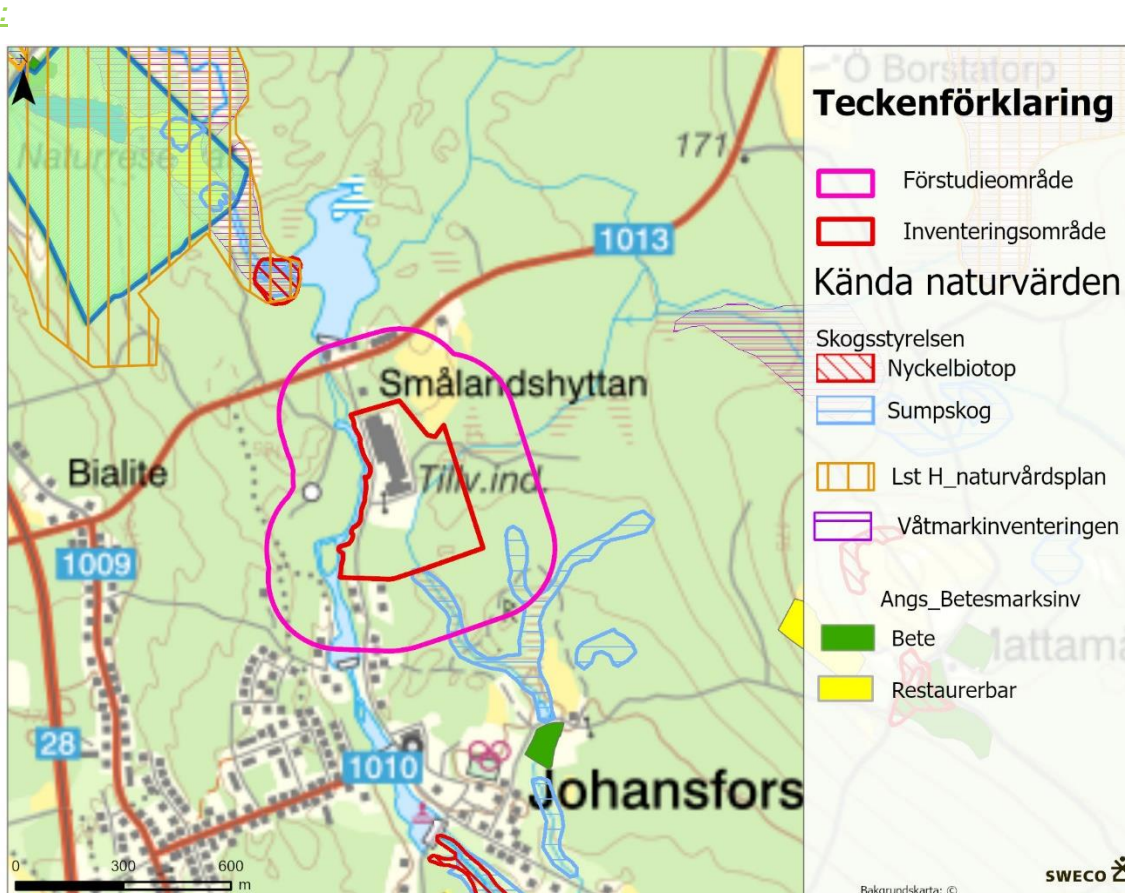
3.2.2 Tidigare kända naturvärden

3.2.2.1 Skyddade områden

Lyckebyån omfattas av generellt strandskydd på 100 meter från strandkanten, in på land och ut i vattnet. I övrigt finns inga skyddade områden enligt 7 kapitlet miljöbalken inom kartläggningsområdet.

3.2.2.2 Övriga naturvärden

Inom det valda kartläggningsområdet finns inga sedan tidigare kända naturvärden registrerade. I landskapet runt kartläggningsområdet finns ett par nyckelbiotoper, mindre ytor med värdefulla betesmarker och cirka 600 meter norr om inventeringsområdet ligger Huvudhultakvarns naturreservat. Naturreservatet är också Natura 2000-område, se figur 5. Reservatet skyddar en del av Lyckebyåns dalgång som har intressanta formationer från senaste istiden och som förr var betydelsefull för böndernas ängsskörd.

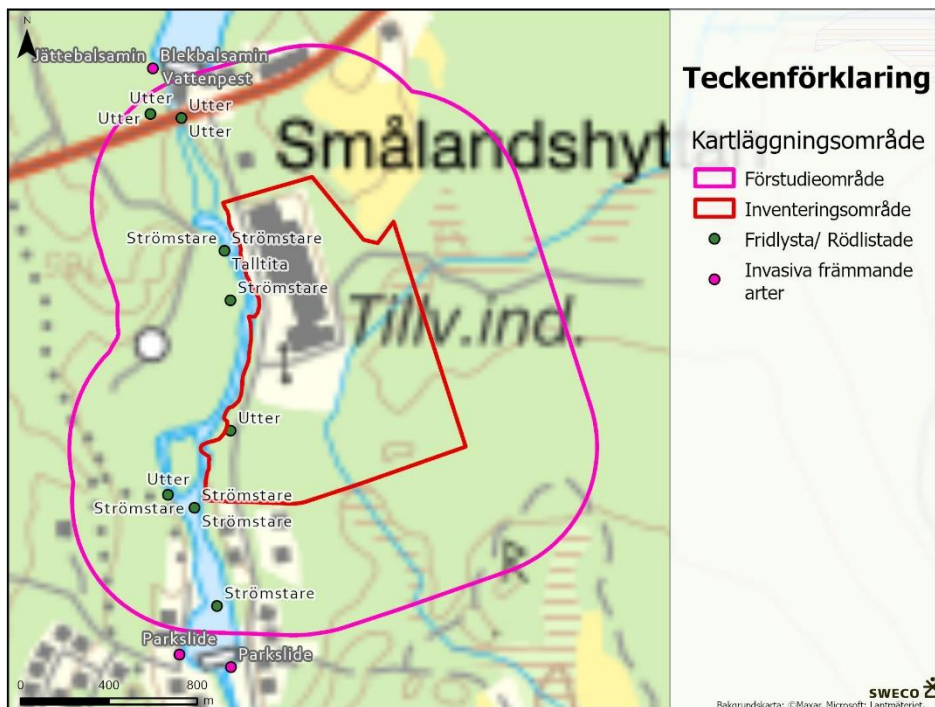


Figur 5 Skyddad natur och kända naturvärde i landskapet runt kartläggningsområdet.

3.2.3 Tidigare kända artförekomster

Fynduppgifter från Artportalen visar att två fridlysta arter och två rödlistade arter, utter (NT) och talltita (NT), har observerats inom kartläggningsområdet sedan tidigare. Utöver detta har även strömstare noterats som anses utgöra värdearter på grund av att strömstaren noterats inom inventeringsområdet under många år och det är en art som förekommer sparsamt i södra Sverige. Se figur 6.

Samtliga värdearter som tidigare har registrerats redovisas i detalj Bilaga 2.



Figur 6 Tidigare noterade arter inom inventeringsområdet mellan år 2000–2024.

3.2.3.1 Invasiva främmande arter

Inga invasiva främmande arter enligt Europaparlamentets och rådets förordning nr 1143/201 eller arter som är förslagna att ingå i en nationell förteckning över invasiva främmande arter finns registrerade i Artportalen från inventeringsområdet. I utkanten av förstudieområdet finns jättebalsamin registrerad uppströms och parkslide nedströms. Båda dessa kan sprida sig med rinnande vatten och kan därför eventuellt finnas inom inventeringsområdet också. Även blekbalsamin är registrerad strax norr om förstudieområdet. Det är en art som är bedömd ha en hög risk i den nationella riskklassificeringen för invasiva främmande arter, men den är ännu inte upptagen på någon lista som är reglerad i lag eller föreslås bli reglerad i lag. Se figur 6, ovan.

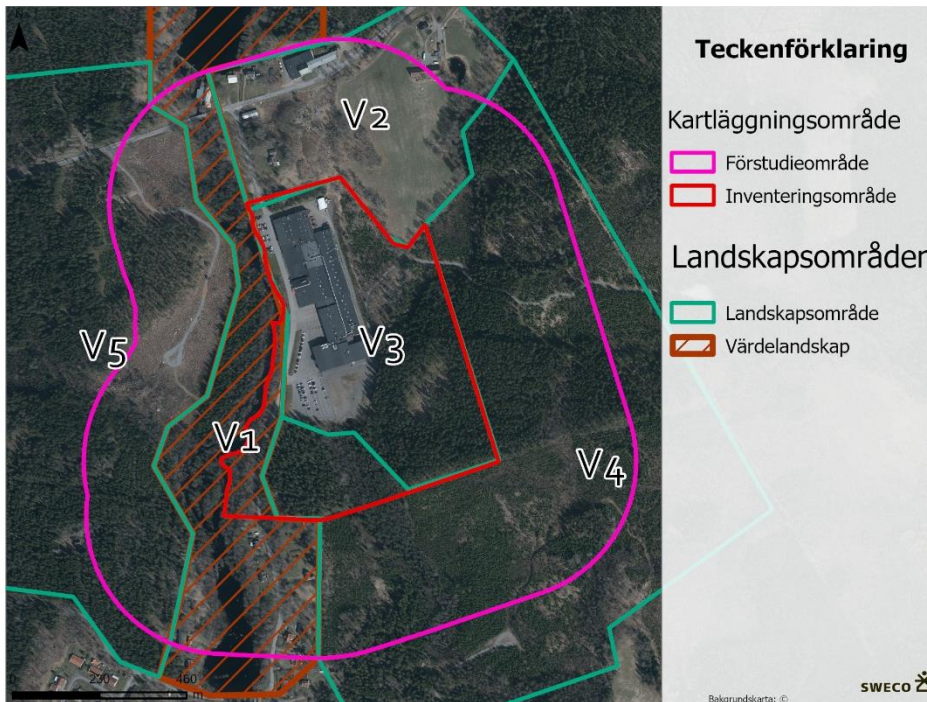
3.3 Resultatet av fältinventeringen

3.3.1 Landskapsområden och värdelandskap

Totalt har 5 landskapsområden har avgränsats inom Kartläggningsområdet varav 4 är inom eller angränsar till inventeringsområdet, se Figur 7. För ingående beskrivning och motivering av landskapsområdena se Bilaga 1 – Landskapsområden. Av de identifierade har ett bedömts vara värdelandskap. De områden som klassats som värdelandskap är av särskild stor betydelse för biologisk mångfald.

Värdelandskapet utgörs av Lyckebyån och åns strandskogar som är rika på lövträd. Lyckebyån och åns strandområden och strandskogar har en viktig funktion i landskapet som spridningskorridor för arter knutna till vatten,

lövsskogar och fuktiga miljöer så som fladdermöss, fåglar och insekter. Längs med Lyckebyån uppströms och nedströms kartläggningsområdet finns det områden med högre naturvärden än det omgivande landskapet. Till exempel naturreservatet strax norr om kartläggningsområdet. De andra landskapsområdena är jordbrukslandskap, industrimark och barrskogslandskap.



Figur 7 Kartläggningsområdet berörs av 5 identifierade landskapsområden varav ett bedöms vara ett värdelandskap, Lyckebyån.

3.3.2 Naturvärdesbiotoper

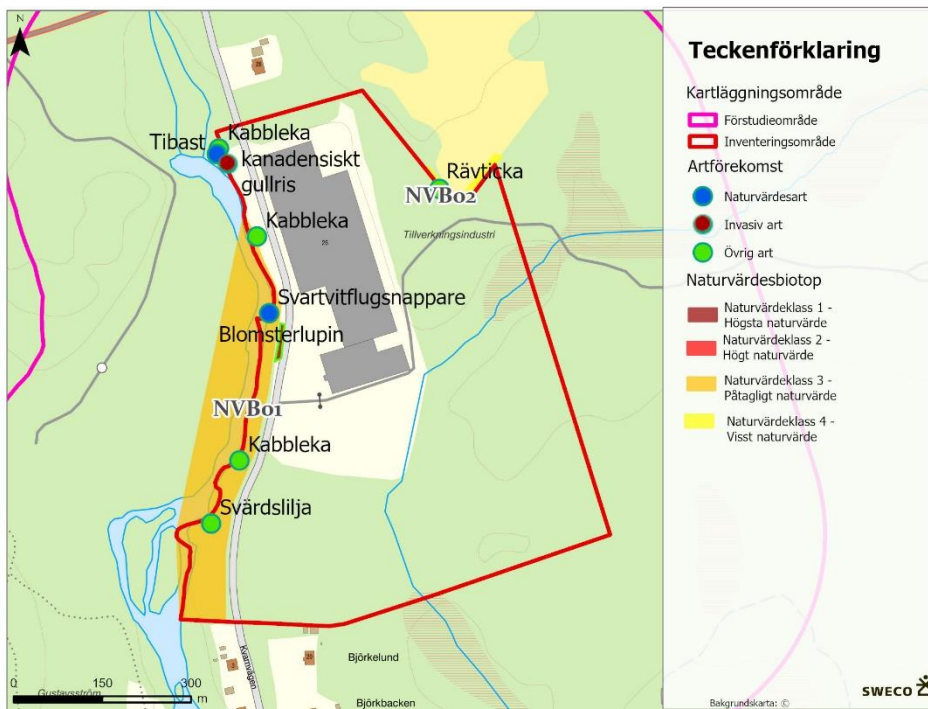
Totalt har två naturvärdesbiotoper avgränsats inom inventeringsområdet. Naturvärdesbiotoperna fördelar sig på de olika naturvärdesklasserna i enlighet med Tabell 2 nedan. Naturvärdesbiotoperna redovisas på kartan i figur 8 och beskrivs i detalj i objektkatalogen i Bilaga 2.

Tabell 2. Resultatet av fältinventeringen. Antal identifierade naturvärdesbiotoper inom inventeringsområdet.

Naturvärdesklass	Antal naturvärdesbiotoper
1 – Högsta naturvärde Av särskild betydelse för att upprätthålla biologisk mångfald på nationell eller global nivå.	0
2 – Högt naturvärde Av särskild betydelse för att upprätthålla biologisk mångfald på regional eller nationell nivå.	0
3 – Påtagligt naturvärde Av särskild betydelse att den totala arealen av dessa områden bibehålls eller blir större samt att deras ekologiska kvalitet upprätthålls eller förbättras.	1
4 – Visst naturvärde Av betydelse att den totala arealen av dessa områden bibehålls eller blir större samt att deras ekologiska kvalitet upprätthålls eller förbättras.	1

Inventeringsområdet är till största delen antingen bebyggd, en pågående exploatering eller avverkad skog. Två naturvärdesbiotoper har identifierats inom inventeringsområdet, se figur 8. De högsta naturvärdena som finns kvar i området är väster om vägen där Lyckebyån rinner förbi inventeringsområdet. Ån har stor betydelse för biologisk mångfald framförallt i ett landskapsperspektiv men också på lokal nivå utgör den ett påtagligt naturvärde. Ån är varierad med strömmande och mer lugnflytande vatten. Det finns tenar och block i ån och träd som hänger ut över den vilket bidrar till att löv och insekter faller ner i ån och blir till föda för de som lever i vattnet.

I inventeringsområdets nordöstra kant gränsar området till ett mindre jordbrukslandskap. Här avgränsas industriområdet av en gammal stenmur. Stenmuren har ett visst naturvärde eftersom den ger skrymslen till insekter och fåglar som lever intill jordbruksmarken.



Figur 8 Resultatet från fältinventeringen. Naturvärdesbiotoper samt värdearter och andra intressanta arter som noterades vid fältinventeringen.

3.3.3 Värdearter

Inom inventeringsområdet påträffades två värdearter. Svartvit flugsnappare (NT) är fridlyst och rödlistad, medan tibast är en signalart enligt Skogsstyrelsen, 2023. De värdearter som observerats under naturvärdesinventeringen redovisas i figur 8 och i artförteckningen i Bilaga 2. I artförteckningen redogörs vilken typ av värdeart samtliga arter definieras som samt vilka arter som ligger till grund för bedömningarna av naturvärdesbiotopernas artvärde i denna rapport.

Svartvit flugsnappare har minskat stort de senaste tre decennierna men det är inte helt klarlagt varför. Den är bedömd att hamna i hotkategorin nära hotad men minskningstakten ligger nära bedömningen sårbar. Arten lever i lövskogar och trädgårdar och är beroende av bohål eller holkar för sin häckning.

Tibast är fridlyst i delar av landet men inte i Kalmar län.

3.3.4 Invasiva främmande arter

Vid fältbesöket hittades kanadensiskt gullris samt ett område med blomsterlupiner. Se förteckning i bilaga 2.

4 Diskussion/Rekommendationer

De högsta naturvärdena inom inventeringsområdet är knutna till Lyckebyån. En trädbevuxen kantzon ut med ån har stor betydelse för livet i ån och den biologiska mångfalden i och längs med ån.

5 Referenser

- Havs- och vattenmyndigheten . (2019b). *Havs- och vattenmyndighetens författningssamling. Havs- och vattenmyndighetens föreskrifter om klassificering och miljö kvalitetsnormer avseende ytvatten, HVMFS 2019:25.* Havs- och vattenmyndigheten.
- Havs- och vattenmyndigheten. (2019a). *Havs- och vattenmyndighetens föreskrifter om klassificering avseende ytvatten. HVMFS 2013:19. Konsoliderad elektronisk utgåva 2019-01-01.* Havs- och vattenmyndigheten.
- Naturvårdsverket. (2011). *Gemensam text för vägledningarna för de svenska naturtyperna i habitatdirektivets bilaga 1. November, 2011. NV-04493-11.* Naturvårdsverket.
- SIS Svensk standard. (2023). *SS 199000:2023. Naturvärdesinventering (NVI)- Kartlägg-ning och värdering av biologisk mångfald- Krav och vägledning.* SIS.
- SIS Svensk standard. (2023). *Teknisk specifikation, SIS/TS 199002:2023. Naturvärdesinventering (NVI)- kart-läggning och värdering av biologisk mångfald – Dataproduktspecifikation och listor med biotopbeteckningar.* SIS.
- SLU Artdatabank, artfakta om aktuella arter i förarbetet och fältinventeringarna. (2024). *Artfakta.* Hämtat från <https://artfakta.se/>
- Wiederholm, T. (Ed.) . (1999a). *Bedömningsgrunder för miljö kvalitet, sjöar och vattendrag. Naturvårdsverket, rapport 4913.* Naturvårdsverket.
- Wiederholm, T. (Ed.) . (1999b). *Bedömningsgrunder för miljö kvalitet, sjöar och vattendrag. Bakgrundsrapport, biologiska parametrar. Naturvårdsverket, rapport 4921.* Naturvårdsverket.

6 Leveransinformation

Rapporten levererades via Sweco secure file transfer den 2024-06-30 till beställaren och omfattades av pdf och word format av naturvärdesinventerings rapporten, bilagor 1-2 och medföljande geodata. i form av geodatabas shapefiler i koordinatsystem SWEREF 99 TM. Inrapportering till Artportalen.se skede den 2024-06-30

Bilaga 1 Objektskatalog

Landskapsområden

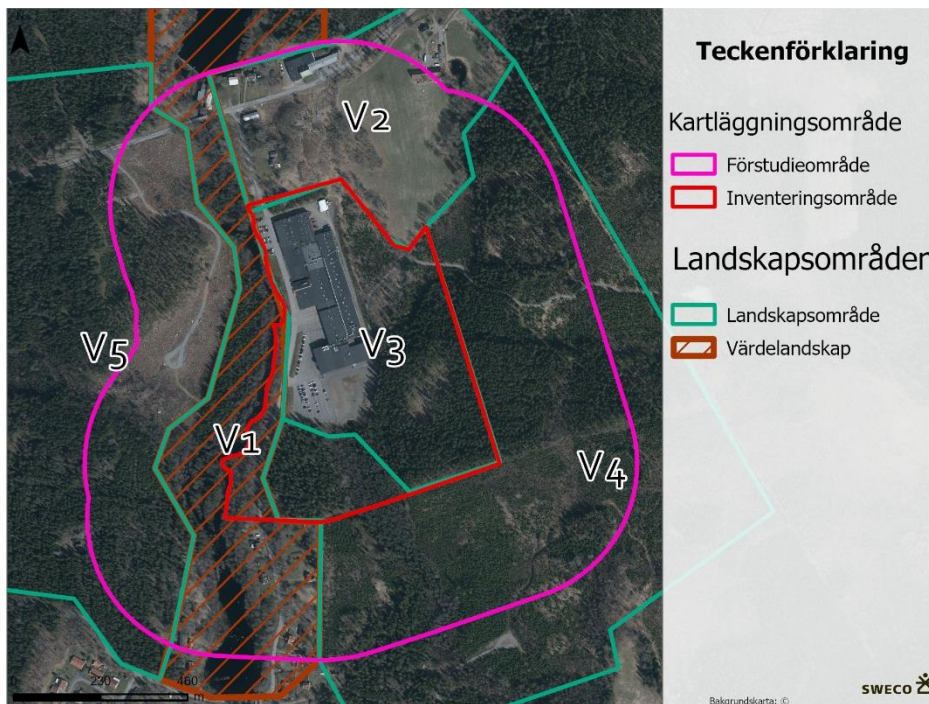
Landskapsområde		Objektsidentitet: V1
Värdebeskrivning		
Lyckebyån är varierad med både strömmande och lugnflytande partier. Det finns stenblock i ån som skapar olika livsmiljöer för insekter i ån. Äldre skogsmiljöer och träd och buskar som hänger ut över ån bidrar till åns ekosystem.		
Värdelandskap	Ja	
Motivering värdelandskap		
Lyckebyån, har en viktig funktion i landskapet som spridningskorridor för arter knutna till vatten, fuktiga miljöer och lövskogar. Det finns flera naturreservat och andra områden med höga naturvärden längs med ån uppströms och nedströms om inventeringsområdet.		

Landskapsområde		Objektsidentitet: V2
Områdesbeskrivning		
Mindre jordbrukslandskap intill inventeringsområdet		
Värdelandskap	Nej	

Landskapsområde		Objektsidentitet: V3
Områdesbeskrivning		
Industrimark		
Värdelandskap	Nej	

Landskapsområde		Objektsidentitet: V4
Områdesbeskrivning		
Barrskog till stora delar avverkad senaste 30 åren, bitar av skogen är sumpskog längs med små skogsbäckar.		
Värdelandskap	Nej	

Landskapsområde	Objektsidentitet: V5
Områdesbeskrivning	
Barrskog påverkad av skogsbruk under senare tid.	
Värdelandskap	Nej



Naturvärdesbiotoper

Naturvärdesbiotoper som identifierats och avgränsas, se figur 8 för geografisk position.

Naturvärdesbiotop	Objektsidentitet: NVB01
Naturvärdesklass	3. Påtagligt naturvärde
Areal (ha)	5,6
Naturtyp	Vattendrag
Biotop	Strömmande vatten, strandskog
Hydrologisk huvudtyp	Vattendrag med regelbundet växlande strömsträckor och höljor
Natura 2000-naturtyp	–
Beskrivning	Trädbevuxen strandkant, klibbal, rönn, björk, sälg, lönn och ek, bitvis väldigt smal trädridå. Näringsrik sumpskog som påverkats av gallring och parkskötsel. Fågelrik miljö, fåglarna är knutna till vattnet samt andra strandkanten. Viss sockelbildning på klibbal. Ån är reglerad.
Biotopvärde	Påtagligt strömmande vatten med trädbevuxen strandkant, trädslagsvariation, överhäng över vatten.
Tidigare värdearter	Utter och talltita
Nya värdearter	svartvit flugsnappare och tibast
Invasiva främmande arter	Blomsterlupin och kanadensiskt gullris
Artvärde	Påtagligt artvärde genom förekomst av rödlistade arter knutna till sumpskogar och rinnande vatten.
Motivering till naturvärdesbedömning	Varierat vattendrag med lövträd som hänger ut över ån och flera värdearter gör att biotopen bedöms ha ett påtagligt naturvärde.
Datum för fältbesök	2024-04-29
Inventerare	William Koch och Nina Marliden
Säker eller preliminär bedömning	Säker
Övriga kommentarer	Den invasiva främmande arten jättebalsamin har hittats uppströms biotopen tidigare och det är möjligt att den finns även inom inventeringsområdet eftersom den lätt sprider sig med vatten.



Naturvärdesbiotop	Objektsidentitet: NVB02
Naturvärdesklass	4. Visst naturvärde
Areal (ha)	0,2 ha
Naturtyp	Berg och sten
Biotop	Stenmur
Hydrologisk huvudgrupp	–
Natura 2000-naturtyp	–
Beskrivning	Stenmur som ligger i kanten av kartläggningsområdet. Stenmuren är påverkad markarbeten genom att jordmassor flyttats till basen av muren samt att exponering för vind har knäckt träd.
Biotopvärde	Visst biotopvärde förekomst av skrymslen till jordbruksmark
Tidigare värdearter	-
Nya värdearter	-
Invasiva främmande arter	-
Artvärde	Lågt artvärde
Motivering till naturvärdesklass	Stenmuren bedöms utgöra ett visst naturvärde eftersom den bidrar med skrymslen för fåglar, insekter och andra djur intill jordbruksmarken.
Datum för fältbesök	2024-04-29
Inventerare	Nina Marliden och William Koch
Säker eller preliminär bedömning	Säker
Övriga kommentarer	Stenmuren kan vara biotopskyddad



Bilaga 2 Artförteckning

6.1 Påträffade värdearter och tidigare artfynd

Nedan sammanfattas de värdearter som påträffats inom inventeringsområdet under naturvärdesinventeringen och förstudien. I Tabell 1 framgår vilka arter som använts som underlag för bedömning och avgränsning av naturvärdesbiotoper och landskapsområden samt vilka arter som inte är beaktade vid bedömningen.

Tabell 1. Värdearter identifierade inom inventeringsområdet under fältinventering. För närmare upplysning om i vilka naturvärdesbiotoper arterna registrerats, se objektskatalogen i Bilaga 1.

Artnamn	Fyndplats eller tidpunkt	Vetenskapligt namn	Typ av värdeart	Betydelse för bedömning av artvärde
Svartvit flugsnappare	Återfanns inom NVB01 under fältbesök, 2024-04-29	<i>Ficedula hypoleuca</i>	Rödlistad, Nära hotad (NT) Fridlyst enligt 4 § artskyddsförordningen	Ja
Tibast	Återfanns inom NVB01 under fältbesök, 2024-04-29	<i>Daphne mezereum</i>	Skogsstyrelsen, signalarter 2023	Ja
Strömstare	Noterad på Artportalen.se inom NVB01, 2008-2018.	<i>Cinclus cinclus</i>	Fridlyst enligt 4 § artskyddsförordningen	Ja, det är en art som inte är så vanlig i södra Sverige och på denna plats har den registrerats flertalet år.
Talltita	Noterad på Artportalen.se inom NVB01, 2010.	<i>Boletopsis leucomelaena</i>	Rödlistad, Nära hotad (NT)	Ja
Utter	Noterad på Artportalen.se inom NVB01, flera gånger mellan 2014-2023	<i>Lutra lutra</i>	Rödlistad (NT)	Ja

6.2 Invasiva främmande arter

Nedan sammanfattas de invasiva främmande arter som listas enligt EU-förordningen nr 1143/2014, eller i svensk förteckning, som påträffats inom inventeringsområdet under naturvärdesinventeringen eller som finns registrerade i Artportalen sedan tidigare.

Artnamn	Vetenskapligt namn	Förteckning	Källa
Blomsterlupin	<i>Lupinus polyphyllus</i>	Svensk förteckning	Påträffad under fältinventering
Jättebalsamin	<i>Impatiens glandulifera</i>	EU-förteckningen	Artportalen, strax utanför kartläggningsområdet