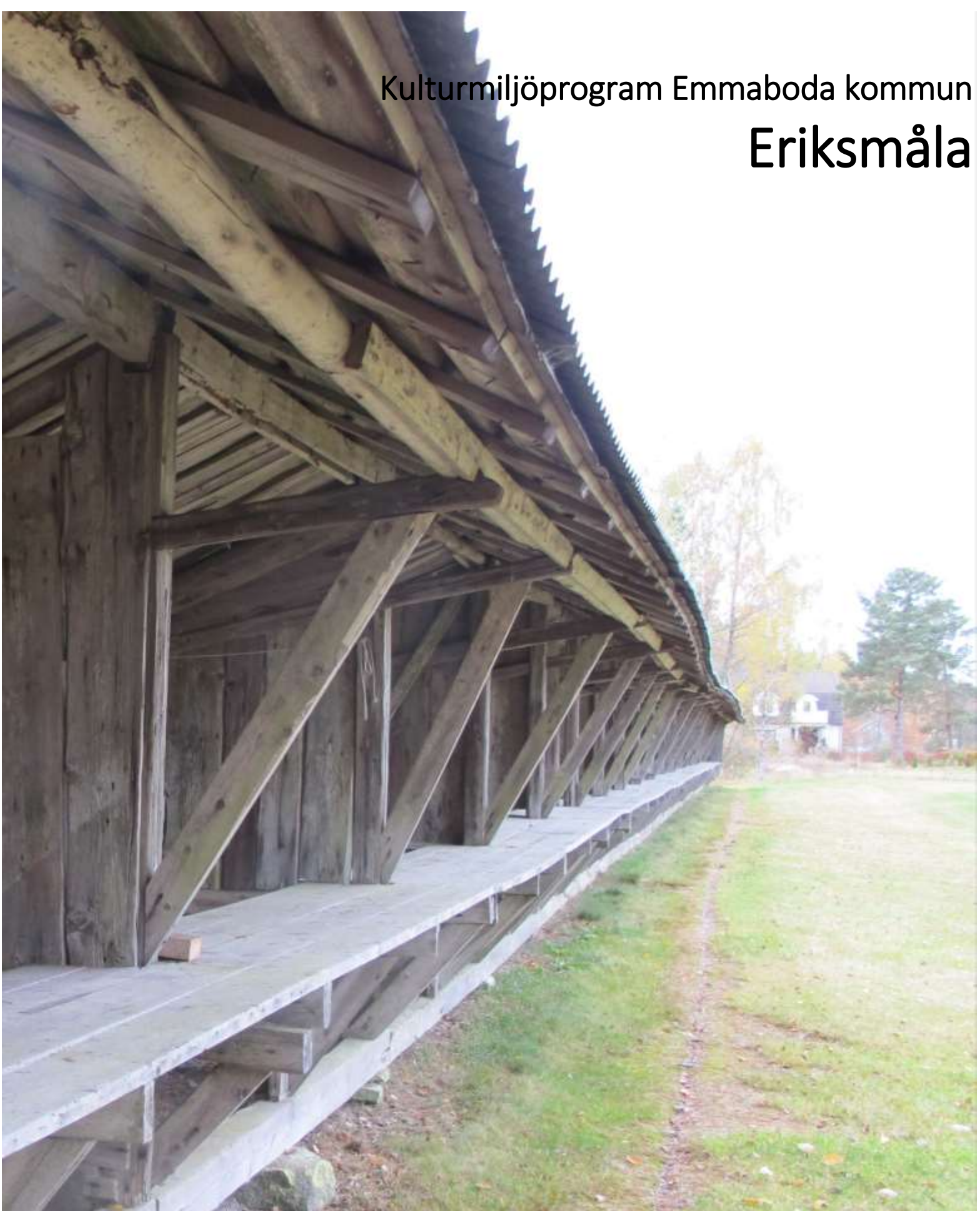
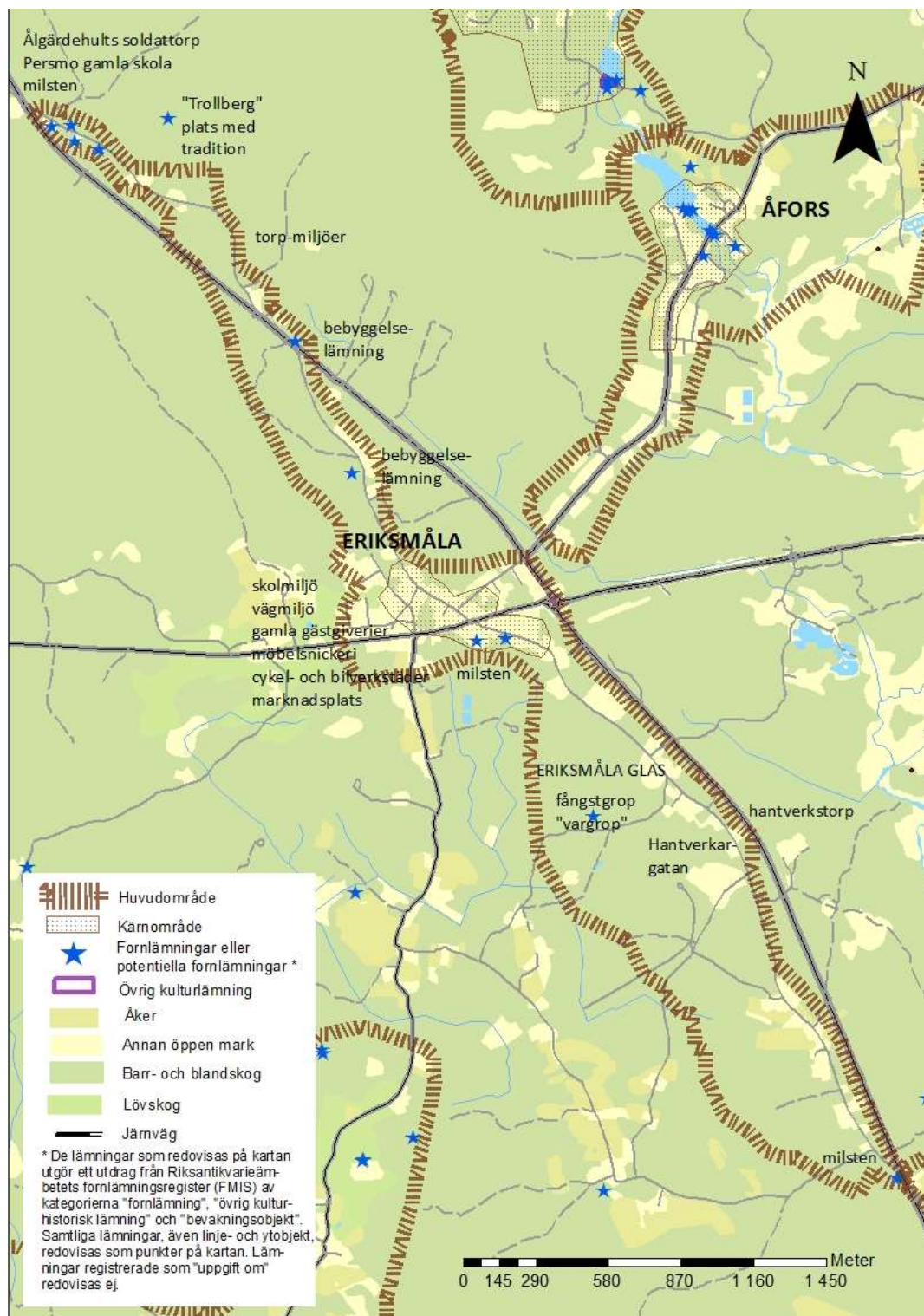


Kulturmiljöprogram Emmaboda kommun
Eriksmåla





Huvudområdet Eriksmåla.

ERIKSMÅLA

GAMLA LANDSVÄGEN OCH HANTVERKARGATAN

klass 1

Lyckebyåns vägar: Tydlig väg utmed ån. Korsväg, mötesplats, marknadsplats. Riksintresseområde för kulturmiljö i Kalmar län, K45, med motiveringen: *Ett av Smålands bästa exempel på en vägmiljö vid ett gammalt vägmöte med en sedan slutet av 1700-talet levande marknadsplats och en karakteristisk bebyggelse orienterad utmed gamla landsvägen.*

Skogen som resurs: Flera möbelsnickerier.

Glasproduktion: "Eriksmålaglas" spegelfabrik och två disponentvillor samt studiohytta *Erikshyttan*.

Viktig industri: Förindustriell/hantverksmässiga industrier som uppstod efter 1864 års införande av näringsfrihet, längs med landsvägen "Hantverkargatan", med en gång 60 olika hantverkare och över 30 olika hantverk, varav ett antal stugor finns kvar i förändrat skick. Möbelsnickerier.

Motorkulturen: Tre generationer "Fröjds motor", Bröderna Alfredssons cykelverkstad, garage mm.

Vilhelm Moberg: Marknadsplatsen finns med i litteraturen.

Huvudområdet norr om Eriksmåla

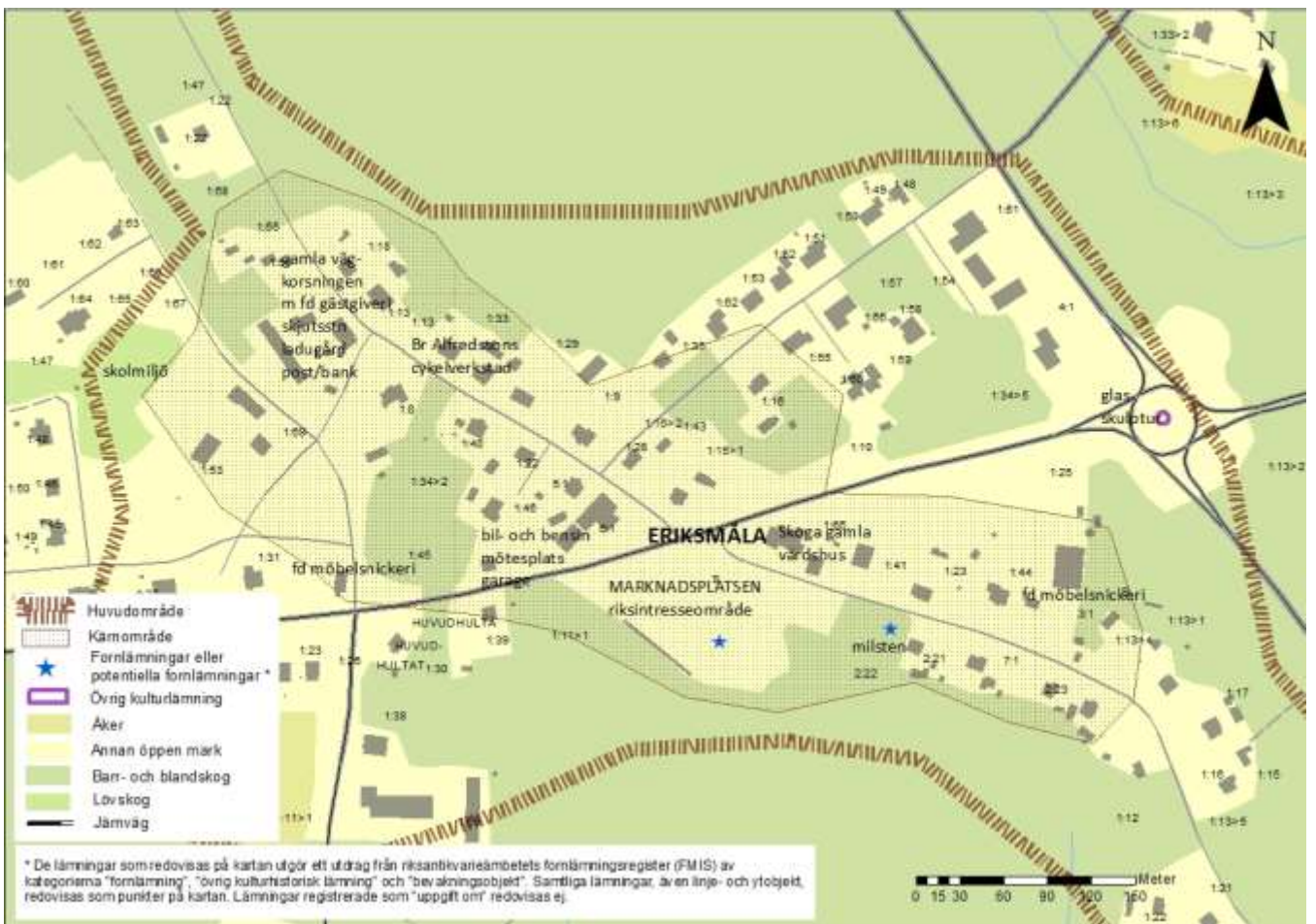
Från Eriksmåla och norrut går den gamla landsvägen parallellt med den nyare vägen, väg 28. Vägen passerar Kosta och fortsätter mot Stockholm. Den gamla vägen är idag delvis ålderdomlig med smal inte breddad vägbana och flera bevarade torp- eller backstugemiljöer, med uthus, trädgårdar, staket och grindar. Därtill finns ett ålderdomligt soldattorp, hitflyttat från Ålgärdehult, och en äldre skola, Persmo. Registrerade fornlämningar längs vägen norr om Eriksmåla är från norr: 139:1 som benämnd "stuga", därefter 94:1 som är skolmuseet, 95:1 som är två husgrunder efter torp (norr om vägen), 138:1 som är vägmärket och 137:1 (också en bit norr om gamla vägen) som är "en plats med tradition". Det berättas att här blev en flicka en gång tagen av trollen. Bara hennes träskor hittades.¹ De sista två registrerade fornlämningarna på denna kartbild är nr 301:1 som är en sentida bebyggelselämning dvs två husgrunder efter torp och 96:1 (Bäckaskog) som också är husgrunder efter torp och ladugård.

Huvudområdet söder om Eriksmåla

Söderut från Eriksmåla fortsätter den gamla landsvägen mot Karlskrona. På båda sidor vägen ända ner till Broakulla samhälle finns ett stort antal hus som förr var torp/backstugor som beboddes av olika hantverkare. Sträckan kallas *Hantverkargatan*. Många av dessa hus är idag ombyggda eller tillbyggda och moderniserade, men många av de små husen finns ändå kvar. Företeelsen hänger ihop med näringsfrihetens införande 1864 och är en inledning på den industriella epoken. Den enda registrerade fornlämningen längs vägen söder om Eriksmåla är Algutsboda nr 24:1 som är milstolpsfundamentet vid vägen.

Söder om Eriksmåla ligger också fd Eriksmålaglas, som tillverkade speglar och under 1970-80-talen hade en stor presentaffär. Till miljön hör två välbevarade villor som byggdes och beboddes av fabriken ägare. Båda har karaktär och bevarade tidstypiska byggnadsdetaljer från 1950-talet.

¹ Berättat 1949 av KR Robertsson.



Kärnområdet

Eriksmåla marknadsplats karaktäriseras av att den är öppen och obebyggd, förutom en lång långa marknadsstånd i trä. Kopplingen till den gamla landsvägen är också tydlig. Detta förstärks genom att två gamla byggnader finns kvar i marknadens närhet. Skoga som förr inrymt handelsbod, och troligen periodvis gästgiveri samt *Erikshyttan* som förr inrymde café och bageri. Trots att dessa byggts om har de stor betydelse för förståelsen och upplevelsen av marknadsplatsen.

Mitt emot marknadsplatsen finns bensinmack och bilverkstad som också hör till vägmiljön och karaktären av mötesplats i vägkorsning. Intill ligger ett litet bussgarage i trä från ca 1940. Dessa byggnader, tillsammans med två äldre bilverkstäder i nästa vägkorsning längre norrut, utgör tillsammans byggda minnen från bilismens barndom här.

Vid nästa vägkors, ca 500 meter norr om marknadsplatsen, ligger ett stort vitt hus som varit Eriksmåla gästgiveri. Det innehöll sk resanderum in på 1930-talet. Mitt emot ligger en bevarad äldre parstuga, tillbyggd på 1930-talet för att inrymma post, senare även bank. Denna har sannolikt haft funktionen av skjutsstation på 1800-talet, möjligen även gästgiveri, eftersom denna funktion kunde alternera mellan olika hus. Till detta hus hör idag en bevarad hel agrar gårdsmiljö med stor traditionell ladugård i skiftesverk och brygghus, samt det ovan nämnda bröderna Alfredssons garage. Bröderna Alfredssons andra verkstad finns också i originalskick vid vägen, och bildar tillsammans med

bostadshuset en välbevarad miljö från tidigt 1900-tal. Där vägarna möts utanför det gamla gästgiveriet bildas en yta, som under många år användes till vägskäldans på lördagar och vid midsommar.

I Eriksmåla finns en bevarad skolmiljö av 1930-talskaraktär, med det stora skolhuset med höga fönster, gymnastiksalen och den bevarade lärarbostaden på egen tomt intill.

Fornlämningar som finns registrerade i kärnområdet är dels marknadsplatsen, nr 55:1 (Algutsboda) dels milstolpen med fundament och väghållningssten, med nr 56:1. Den senare registrerad som fast fornlämning.

Historik

Kärnområdet i Eriksmåla, med korsvägen, marknadsplatsen och skolan

Eriksmåla är en ort som växt fram vid en vägkorsning. Här uppstod en mötesplats med gästgiveri och marknadsplats. Här utvecklades olika affärer, cykel- och bilverkstäder och bensinförsäljning. Spår av många av dessa verksamheter finns kvar än idag i vägarnas sträckning och i bevarade byggnader. Eriksmåla marknadsplats var också uppställningsplats för Konga kompani, men det enda fysiska spår det lämnat är den öppna obebyggda planen.

Stora landsvägen mellan Stockholm och Karlskrona som anlades på 1680-talet var grunden till att Eriksmåla fick gästgiveri. Gästgiveriet syns för första gången på karta 1718.² Vägen, som var en trevägskorsning, korsades av vägen mot Lessebo och Växjö samt av den väg som gick parallellt med Lyckebyån, som kom att bli hantverkargatan. Gästgivaren hade i början av 1700-talet bland annat skyldighet att hålla hästar och att transportera järn från järnbruket i Lessebo till Karlskrona. Vägkorsningen vid gästgiveriet, kallad *Korsvägen*, bildade en ganska plan yta, som blev känd i trakten för sin vägskäldans på lördagar och på midsommar. Den ursprungliga marknadsplatsen sträckte sig ner mot detta vägskäl. Efter hand togs den öppna marken i anspråk av annat. Olika sammanställningar tyder på att marknad inte bedrevs i Eriksmåla några år i slutet av 1800-talet. Kanske var det då som ytan krympte. När så den nya väg 25 byggdes på 1930-talet krymptes marknadsplatsen ner ytterligare för att hamna enbart sydväst om väg 25. När bröderna Alfredsson etablerade bensinmack och bilverkstad här 1953 blev detta område den nyare vägkorsningen. På den gamla gästgivaregården vid *Korsvägen* tog Frans och Alma Svensson emot gäster i "resanderum" in på 1930-talet.³

Det är inte känt hur tidigt handel bedrevs på marknadsplatsen⁴, men det finns tecken som tyder på att marknad bedrivits redan i början eller mitten av 1700-talet. 1840 fick sockenstämman det

² Den äldsta husförhörsländen är daterad 1782. Där kan man läsa namnen på de som bodde på gästgivaregården, eller gästgivaregårdarna, eftersom det fanns två gästgivare antecknade: Sven Håkansson och Sven Jonsson. Efter 1844 finns inga gästgivare antecknade. Vad detta beror på är oklart.

³ Frans dotter har berättat att han var i Amerika i 3-årsperioder flera gånger för att arbeta ihop kapital till att bygga det stora huset.

⁴ Landshövdingen A j Raab i Växjö var mycket kritisk mot marknader på landet, som han ansåg skadliga för både borgarna och lantmännen. Han menade att bonden till ingen nytta förlorade sina penningar medan krögarna gjorde lönande affärer. 1771 startade en kunglig kommitté en utredning om marknaderna eftersom man bedömde att en marknadsreform behövdes. 1788 fick

formella tillståndet från Kungen, om att hålla höstmarknader i mitten av september. Från 1842 hölls även vårmärknader. 1802 hade en marknadsförening börjat gälla. Från denna tid skrevs alla tillåtna märknader in i Kungliga vetenskapsakademiens almanacka. Märknadsplatsen hade ursprungligen sannolikt någon form av märknadsstånd i trä, eftersom det talas i protokoll från kyrkostämman om vem som kunde skänka virke. I övrigt lär platsen varit öppen och obebyggd. Under en period på 1970-80-talen fanns en kiosk mitt på märknadsplanen, som därmed blev en mötesplats för bilburna. I anslutning till märknadsplatsen fanns tidigt också den affär som under perioder kallats *Skoga*, ännu längre tillbaka i tiden kallad "*Väntanslott*". Det finns dokumenterat att en "patron" Olsson var verksam här från slutet av 1860-talet till 1907. Affären blev under många år socknens största. Härifrån tog många av de mindre handlarna ute i de mindre byarna sina varor, även från grannsocknarna.⁵ Byggnaden är delvis densamma som finns kvar idag, även om den är tillbyggd, inklädd, ombyggd och moderniserad. I huset intill fanns bageri och café. Också denna byggnad finns kvar i ombyggt skick, och används som glasförsäljning till *Erikshyttans* glashytta.

Eriksmåla märknadsplats kom också att bli uppställningsplats för Konga kompani, innan soldaterna gick vidare den 15 mil långa vandrigen upp till Hultsfreds slätt. För soldaterna/knektarna i närområdet började de årliga regementsmötena i Hultsfred, som gick av stapeln kring månadsskiftet augusti-september, med att man samlades på Eriksmåla märknadsplats. Här låg trossbodarna och här hölls förberedande övningar med de ca 120 man som ingick i gruppen. Kompaniets uppställning och avtåg lär ha varit en händelse av stort intresse för barn och vuxna. Enligt ögonvittnen var det livligt med både trummor och sång.⁶

Garaget mellan gamla posten och skolan är ursprunget till Fröjds motor. Det var där bröderna Harald och Sture Alfredsson började sin reparationsverksamhet efter att ha lämnat föräldrahemmet i Spritsmåla. Harald hade varit i Amerika och jobbade på Harley Davidson Motorcycles i Milwaukee.⁷ När bröderna växt ur detta lilla garage byggde de ny större cykelverkstad och bostadshus söder om gästgiveriet på 1920-talet. Nästa epok blev när de på 1940-talet flyttade sin verksamhet med både cykel- bil- och Tv-reparationer till en nybyggd verkstad vid den nya landvägen, väg 25. Samma verkstad som senare blev *Fröjds motor*, och finns kvar än idag.

Eriksmåla har även en liten bit viktig historia när det gäller möbelindustrin. Spår av bröderna Samuelssons möbelsnickeriverksamhet finns kvar i form av en liten träbyggnad nära väg 25. En annan var Ivar Nilsson, som hade verksamhet i den byggnad som på 1980-talet byggdes om till jakt- och fiskemuseum och sedan 2012 används till flera verksamheter, bland annat turistinformation under sommartid. Många stilmöbler tillverkades i Eriksmåla, och såldes till storstäderna. Snickerierna hade inte försäljning lokalt.

Eriksmåla skola byggdes i 1920-talsstil och stod klar 1930. Årskullarna blev dock mindre och man bedrev B-form med två årskullar i samma klassrum. 1992-93 flyttades årskurserna 4-6 till Johansfors skola och året därpå även årskurs 3. När skolan lade ner helt 2003 var det bara 13 elever kvar i

kommerskollegium i uppdrag att genomföra en märknadsreglering. Sockenstämman i Algutsboda hade protokollfört diskussioner om tillståndsansökan i mer än 60 år innan man fick det formella tillståndet 1840. Med denna bakgrund är det sannolikt att märknadsbedrivits också i Eriksmåla sedan minst mitten av 1700-talet. Däremot pekar vissa uppgifter på att det inte bedrivits märknads under några år i slutet av 1800-talet. (Rosenberg 1880 och C Gill statistiskt sammandrag).

⁵ Algutsboda sockenbok nr II (1970), sid 92.

⁶ Bengt Johansson, ur Algutsboda sockenbok XV, 2010.

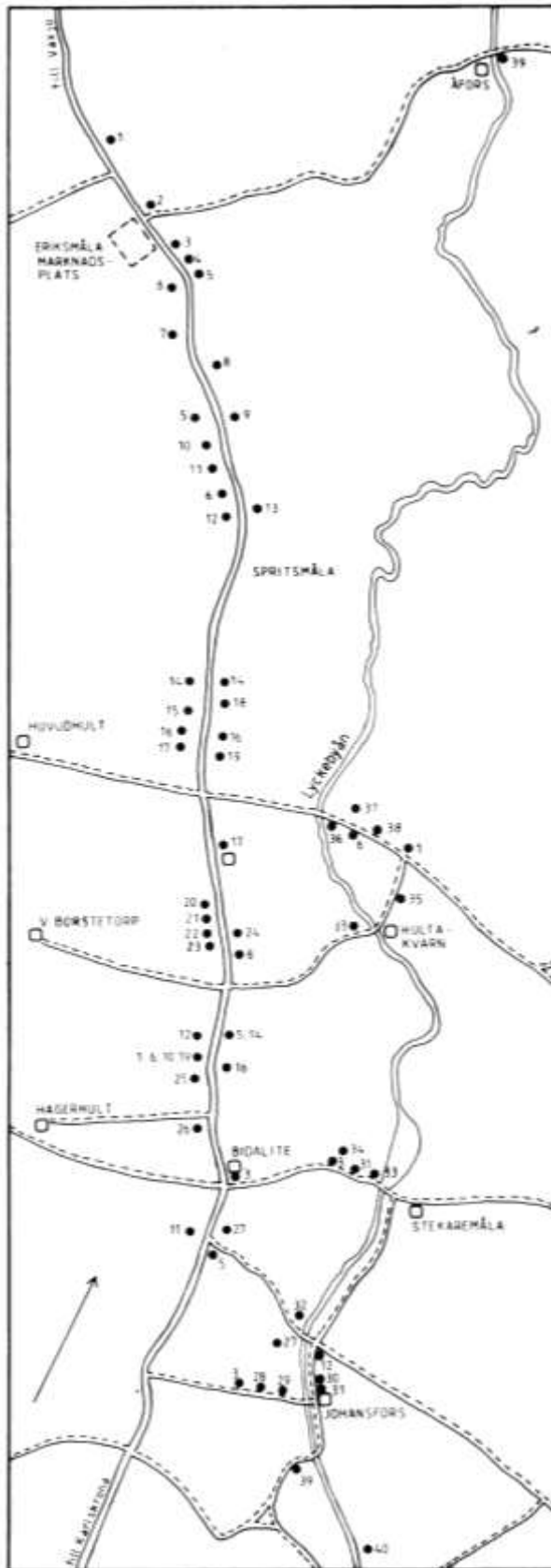
⁷ Man kan säga att det har funnits en HD-verkstad i Eriksmåla. Information från Peter Lejon.

årkurserna 1-2. 2005 flyttade förskolan Solgläntan och biblioteket in i lokalerna, och de baracker som funnits för undervisning under 1970- och 80-talen revs.

Hantverkargatan och gamla landsvägen

När vägen mellan Stockholm och Karlskrona anlades på kungens uppmaning, efter att staden Karlskrona anlagts 1680, öppnades denna del av socknen upp mot omvärlden. Den ursprungliga sträckningen av landsvägen, eller häradsvägen, gick dock mellan byarna väster om Eriksmåla, parallellt med det som kom att bli *Hantverkargatan*. När också nya lagar om näringsfriheten infördes i Sverige 1846 och 1864 fick detta effekter på levnadsvillkoren för många människor. Detta i sin tur yttrande sig i bebyggelsen, då *Hantverkargatan* växte fram när ett stort antal hantverkare valde att slå sig ner här. Troligen hade de många glasbruken i området viss betydelse när alla hantverkare etablerade sig längs med landsvägen. Industrierbetarna bildade en ny grupp som behövde köpa hantverksprodukter som de inte själva hann tillverka. De hus som hantverkarna kom att verka i byggdes troligen av dem själva och hade mest status av backstuga, eftersom de inte hade egen mark. Några hade dock viss mark så att de kunde hålla några djur. Till dessa hörde även ladugård, och en del hade status av torp. Flertalet av dessa bostadshus var små stugor, där hantverket utövades inne i stugan. Några hade uthus där verksamheten bedrevs.

Norr om Eriksmåla finns också små backstugor längs landsvägen. Persmo skola togs över av Algutsboda hembygdsförening. Intill skolan flyttades också Ålgärdehults soldattorp av hembygdförningen.



- 1 Konfektkokerska
- 2 Repslagare
- 3 Handelsbod
- 4 Bagare
- 5 Smed
- 6 Träskomakare
- 7 Kakelugnsuppsättare och murare
- 8 Målare
- 9 Laggkärl- och vagnmakare
- 10 Stältrådmakare
- 11 Bleckslagare
- 12 Skräddare
- 13 Mössmakare
- 14 Keramiker
- 15 Kordmakare
- 16 Möbelsnickare
- 17 Glashandlare
- 18 Möbelsnickare och stickerska
- 19 Väverska
- 20 Skomakare
- 21 Kopparslagare
- 22 Måltare
- 23 Sömmerska
- 24 Träsvarvare och grundläggare
- 25 Täckstickerska
- 26 Stenhuggare och grundläggare
- 27 Garvare
- 28 Sliperi
- 29 Mejeri
- 30 Glasmålare
- 31 Snickare
- 32 Gjuteri och mekanisk verkstad
- 33 Säg och kvarn
- 34 Färgeri och stamp
- 35 Murare
- 36 Färgeri
- 37 Bryggeri
- 38 Stamp och måltare
- 39 Kvarn
- 40 Pappersbruk

Betydelsefulla karaktärsdrag

- Marknadsplatsen som är en öppen obebyggd plan med lång kontinuitet som marknadsplats, med en lång rad hopbyggda marknadsbodas i trä. Till denna ett litet centrum där vägarna korsas, med bensinmack och "värdshus"/diversehandel med lång kontinuitet i samma byggnad.
- Den äldre vägkorsningen 500 meter norr om dagens, med den första gästgivaregården, fd bank/postbyggnad mm, även platsen för vägskaöldans förr i tiden. Till denna miljö hör även en agrar miljö med stor traditionell ladugård, brygghus mm samt bröderna Samuelssons snickeri och bröderna Alfredssons cykel- och bilreparationsverkstäder, föregångare till Fröjds motor.
- Eriksmåla skolmiljö med skola, lärarbostad med trädgård och gymnastiksal.
- Den ålderdomliga vägmiljön norr om Eriksmåla, med backstuge/torpmiljöer, Persmo skola och soldattorp.
- "Hantverkargatan" söder om Eriksmåla med en mångfald av gamla hantverkarstugor med uthus och trädgårdsmiljöer med staket, omsorgsfullt utformade grindar (både smidda och trä), ofta rak gång upp mot huset, fruktträd mm. "Hantverkargatan" sträcker sig från Eriksmåla i norr ner till Broakulla. I denna rapport har en avgränsning mot söder gjorts där gatan korsar väg 28 .
- Eriksmåla glas med de två ägarnas bevarade tidstypiska villor från 1950-talet. Skorsten, neonskylt och gamla kontorsbyggnaden med tidstypiska detaljer från 1940-talet.
- Stenmurar och milstenar (samt ett fundament) längs vägmiljön.

Befintligt skydd

- Kärnområdet Eriksmåla utgör del av **riksintresse för kulturmiljövården**, K45. Enligt Miljöbalken skall det skyddas mot åtgärder som påtagligt kan skada kulturmiljön (MB 3 kap 6 §).
- **Fornlämningar** skyddas av Kulturmiljölagen (KML 2 kap). En ny lag trädde i kraft 1 januari 2014, vilken bl.a. innebär att lämningar *efter människors verksamhet under forna tider*, som har tillkommit genom äldre tiders bruk och som är *varaktigt övergivna*, samt tillkommit innan år 1850, är skyddade. Detta medför att till exempel alla torp-/kvarnlämningar uppförda innan 1850 numera är skyddade. Fornlämningsregistret är under bearbetning. De på kartan med blå stjärnor markerade fornlämningarna utgår från bedömningar gjorda utifrån den tidigare Kulturminneslagen, fornminnesregistret, fornsök. Fornlämningar får inte rubbas, tas bort, täckas över eller på annat sätt ändras eller skadas utan tillstånd från länsstyrelsen. Det gäller även det s.k. fornlämningsområde som omger varje fornlämning, Riksantikvarieämbetet eller länsstyrelsen beslutar om vad som är fornlämning och fornlämningsområde.

- Eriksmåla marknadsplats utgör en **utpekad miljö** i det politiskt antagna Emmaboda kommuns kulturminnesprogram 1984. Utpekade byggnader i dessa bebyggelseområden ska betraktas som särskilt värdefulla ur kulturhistorisk synpunkt och omfattas därmed av förvanskingsförbud enligt Plan- och Bygglagen. (PBL 8 kap 13 §).
- **Alla byggnader** omfattas av varsamhetskravet i **Plan- och Bygglagen**. Detta innebär att ändring av en byggnad alltid ska utföras varsamt, så att man tar hänsyn till byggnadens karaktärsdrag och tar tillvara byggnadens tekniska, historiska, kulturhistoriska, miljömässiga och konstnärliga värden. (PBL 8 kap 17 §). Varsamhetskravet gäller både exteriört och interiört.
- **Särskilt värdefulla byggnader** och områden får inte förvanskas (PBL 8 kap 13 §). Även underhållet av en byggnad ska anpassas till dessa värden och till omgivningens karaktär (PBL 8 kap 14 §).
- Värdefulla småmiljöer i jordbrukslandskapet, som till exempel åkerholmar, odlingsrösen, stenmurer och alléer, omfattas av **biotopskydd** enligt miljöbalken. Det innebär att de inte får tas bort eller skadas. (MB, 7 kap)
- Eriksmåla ingår i en utpekad **värdefull vägmiljö** inom projektet "Vägen som kulturarv", framtaget av Länsstyrelsen i Kalmar län och Trafikverket.

Rekommendationer och förslag till skydd

- **Kärnområdet** är känsligt för förändringar och bör betraktas som kulturhistoriskt **särskilt värdefullt bebyggelseområden** enligt Plan- och bygglagen (PBL 8 kap 13 §). Fastighetsägare bör informeras om detta och vad det innebär. Områdena och deras byggnader får förändras, men inte rivas eller förvanskas. Husen ska underhållas så att de särskilda värdena och byggnadernas ursprungliga karaktär bevaras. Fasad- och takmaterial, utförande och kulörer samt äldre detaljer som dörrar och fönster bör bevaras, såtillvida det inte handlar om rena skyddsåtgärder, ex. täckning av överloppsbyggnader med plåttak. Särskilt hus som har koppling till hantverkargatan och handel, med uthus och ekonomibygnader, samt byggnader med koppling till bilismen är känsliga.
- Inom kärnområdena bör **nybyggnader och tillbyggnader** anpassas till områdenas kulturmiljö vad gäller placering, skala, material och färgsättning. Mer omfattande förändringar inom kärnområdet bör föregås av en antikvarisk förundersökning. Vid lovgivning och planläggning bör särskild antikvarisk hänsyn tas i dessa områden, vilket kan motivera att särskilda antikvariska kunskapsunderlag upprättas.
- Det är önskvärt att **planbestämmelser**, d.v.s. detaljplan eller områdesbestämmelser, upprättas för alla kärnområden. I områdesbestämmelserna bör en generell lovplikt införas för rivning, för åtgärder som avsevärt påverkar befintliga byggnaderna yttre utseende samt för åtgärder avseende ekonomibygnader. Bebyggelsens kulturhistoriska värden bör i områdesbestämmelserna skyddas genom

varsamhetsbestämmelser eller skyddsbestämmelser. Eftersom merparten av de äldre husen längs hantverkargatan har genomgått stora moderniseringar och förändringar vore det önskvärt att framtida förändringar vid lovgivning styrs mot att återställa och förstärka karaktären av hantverkarstugor. Nybyggnader och tillbyggnader kan mycket väl göras, men bör särskilt anpassas så att de ursprungliga husvolymerna är avläsbara. Också trädgårdar och detaljer som grindar och staket är viktiga att värna.

- **Gamla vägar** inom huvudområdet bör värnas vad gäller sträckning, bredd och detaljer som hör vägmiljön till. Äldre grusvägar bör ej asfalteras eller ytterligare dras om.
- En **informationskampanj** om kulturhistoriska värden och byggnadsvård mot alla olika fastighetsägare inom kärnområdena är önskvärt.
- Att upprätta ett särskilt **informationsmaterial om** den spännande **hantverkargatan** vore önskvärt. Information om varje stugas tidigare ägare och vilket hantverk som bedrevs där samt råd om byggnadsvård skulle passa, liksom att arbetet görs i samråd med alla nuvarande ägare för att öka kunskapen och förståelsen. Detta kan med fördel göras i samarbete med hantverkargatan i Klättorp.

Litteratur

Eriksmåla marknad, sid 107, Algutsboda sockenbok nr II (1970).

Minnesanteckningar om Eriksmåla marknad, sid 69, Algutsboda sockenbok nr IV (1977).

Handelsbodan i Algutsboda under ett sekel, sid 86, Algutsboda sockenbok nr II (1970).

Något om vägarnas historia, sid 399, Algutsboda sockenbok nr I (1962).

Om Eriksmåla och hantverkargatan, sid 377, Algutsboda sockenbok nr IX (1994).

Hantverkargatan, sid 359, Algutsboda sockenbok nr I (1962).

Konga kompani, sid 115, Algutsboda sockenbok nr XV (2010).

De nedlagda skolorna i Algutsboda, sid 357, Algutsboda sockenbok nr XVI (2012).

Bröderna Alfredsson sid 307, ur Algutsboda sockenbok nr X (1997).

Bröderna Samuelssons möbelverkstad, sid 317, Algutsboda sockenbok nr X (1997).

Om Kooperativa i Eriksmåla, sid 164, Algutsboda sockenbok nr VIII (1991).

Torp och backstugor i Eriksmåla, sid 78, Algutsboda sockenbok nr VI (1989).

Torp och backstugebebyggelse i Algutsboda, sid 233, Algutsboda sockenbok nr VII (1987).

Eriksmåla marknadsväls, sid 78, Algutsboda sockenbok nr IV (1977).

Eriksmåla gamla skola i Persmo, sid 321, Algutsboda sockenbok nr XVI (2012).

Eriksmåla skola 2012, sid 357, Algutsboda sockenbok nr XVI (2012).

I Dackebygd, 1966, sid 7-29

Småländska gästgivaregårdar och skjutsstationer, Christina Westerman (1983).

I kommande Algutsboda sockenbok nr XVII (2014 eller 2015) skriver Peter Lejon om Kråksjösmeden och Eriksmålaglas.



Om man jämför bilderna över marknadsplatsen (den gamla okänt årtal) så ser man trots många förändringar av husen ändå vissa likheter.



Marknadsplatsen är riksintresseområde nr 45 för kulturmiljövården i Kalmar län. Några marknadsbodas har funnits här sedan 1700-talet.

Ur "Förslag på nya underlag och avgränsningar av riksintressen för kulturmiljövården, länsstyrelsen i Kalmar län 2013": *I Eriksmåla strålade flera vägar samman med Kungsvägen bland annat från Lessebo bruk i väster och från Skruv i sydväst. Här anlades därför tidigt ett gästgiveri, vilken bland annat syns på en vägkarta över Kronobergs län från 1780-talet. Då detta vägskäl blev en naturlig mötesplats utvecklades här med tiden en återkommande marknad på ett angränsande fält. Eftersom handel inte fick bedrivas utanför städerna var man tvungen att ha Kungens tillstånd för att hålla marknad. På 1770-talet beslutade den lokala sockenstämman att söka tillstånd om att hålla marknad i Eriksmåla två gånger om året. En gång i juni och en gång i september. När den nya vägen mellan Växjö och Kalmar drogs förbi Eriksmåla på 1930-talet togs en del av själva marknadsplatsen i anspråk för vägbygget. Men även om marknaden har minskat en del i utbredning och omfång hålls här traditions-enligt en vår- och en höstmarknad i Eriksmåla varje år.*

"...kyrkbacken var för både de äldre och ungdomen den egentliga mötesplatsen i socknen - utom Eriksmåla marknad..." ur *Raskens* av Vilhelm Moberg. Moberg skildrar också marknadsliv i *Långt ifrån landsvägen*. Vilhelm Moberg berättar även i en film från SVT om hur han dansat på dansbanan på Eriksmåla marknadsplats, och även spelat munspel där.



A.W Ekbergs Diversehandel Eriksmåla är samma byggnad som finns kvar idag, i ombyggd skepnad. Periodvis har den haft namnet Skoga. Diversehandeln har troligen också varit gästgiveri under någon period. Till höger skymtar det som idag är Erikshyttans försäljningslokal, förr bageri och café.



Små bussgarage i trä är inte så vanliga idag. Detta ingår i den väg- och knutpunkt som finns här i Eriksmåla.



Den unika bensinpumpen i Eriks måla, som dekorerats av formgivare Ulrica Hydman-Vallien från Åfors.



Fröjds motor har gamla anor i Eriksmåla och ingår i 1900-talets historia om bilismen. Långelycke 6:1



Äldre bild från 1950-talet visar att karaktären i området vid denna vägkorsning ändrats, men att många av husen finns kvar, i ombyggt skick.



Ännu ett hus i Eriksmåla som förr var affär tack vare mötesplatsen som vägarna bildade. Långelycke 1:43.



Eriksmåla gästgiveri på ett gammalt vykort (okänt årtal, men troligen från ca 1900) och nedan 2013.



Mitt emot gästgiveriet var det troligen skjutsstation, och möjligen periodvis också gästgiveri, samt i den tillbyggda delen från 1900-talets början post mm. Långelycke 1:4. Ett brygghus i skiftesverk hör också till gården.



En bevarad agrar miljö mitt inne i Eriksmåla. Långelycke 1:4.



Det stora vita huset har varit Eriksmåla gästgiveri. Det röda huset mitt emot troligen skjutsstation, och från 1930-talet post och sedan bank. Bakom detta syns det garage som var bröderna Alfredsson verkstad innan de byggde nytt på 1920-talet (se bild under).



Bröderna Alfredssons allra första verksamhet bedrevs i detta lilla garage. Det var här Harald och Sture Alfredsson började sin reparationsverksamhet efter att ha lämnat



Bröderna Alfredssons cykelverkstad, föregångaren till Fröjd motor. Långelycke 1:33. Balkongen pryds med årtalet 1924, troligen tillverkat av en lokal smed, se bild med detalj under.

föräldrahemmet i Sprintsåla. Harald hade varit i Amerika och jobbade på Harley Davidson Motorcycles i Milwaukee! (Långelycke 1:4)



Ett bostadshus precis vid Eriksmåla gamla vägskäl, korsvägen. Troligen bodde arbetare som jobbade vid intilliggande Samuelssons snickeriet här. Det är ovanligt att en äldre liten ladugård finns kvar mitt inne i samhället. (Långelycke 1:8)



Samuelssons möbelsnickeri. (Långelycke 1:45?)



Äldre bild från Eriksmåla skolmiljö (okänt årtal) troligen från 1960-talet, visar att miljön har stora likheter med dagens miljö.



Eriksmåla skolmiljö med tidstypisk skolbyggnad, lärarbostad och gymnastikbyggnad. (Långelycke 1:53 och 1:69)

Gamla vägen norr om Eriksmåla :



Gamla Persmo skola ligger här vid gamla vägmiljön, liksom soldattorpet som flyttats hit från Ålgärdehult (Åfors).



Milsten med texten ¼ MIL ligger strax före skolan.



Längs denna gamla sträcka av vägen ligger flera backstugor eller torpställen.

Hantverkargatan söder om Eriksmåla :



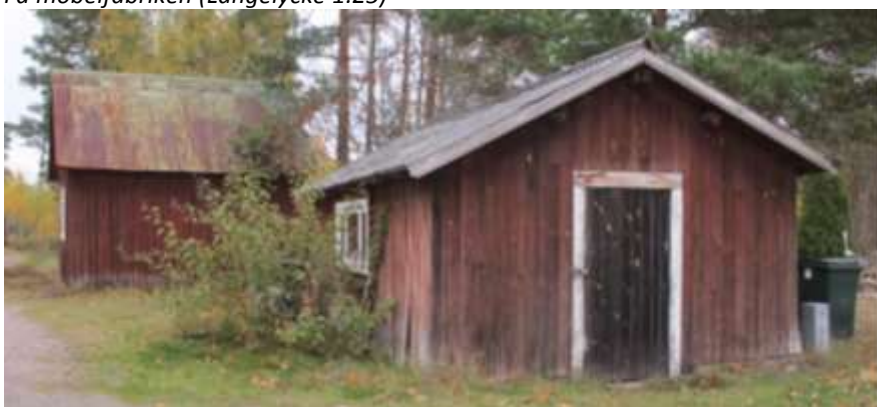
Långelycke 2:21, en av backstugorna och torpen längs Hantverkargatan.



Milstenen har texten ½ MIL ligger nära Eriksmåla marknadsplats.



Fd möbelfabriken (Långelycke 1:25)



Viktiga ekonomibygnader att bevara. De kan rymma rester av Widerstedts smedja.



Huvudhultaö 2:23.



Långelycke 1:12



Grind vid Långelycke 1:17.



Neonskylten från 1950-talet finns bevarad. Huvudhult 1:46



Troligen visar denna äldre bild (från 1920-talet) samma hus som finns kvar idag fast i tillbyggt och ombyggt skick.



De två villorna mitt emot Eriksmåla glas byggdes ut och byggdes av de två ägarna. Till vänster Sigvard Fjällbrinks Fjällbacka (Huvudhult 1:10), och till höger Ragnar Lejons (Huvudhult 1:8).



Grind (Huvudhult 1:8) med initialerna RL för Ragnar Lejon, och året 1951 då huset byggdes. FC, för Fritz Carlsson, kallad Kråksjösmeden, och året 1981 då han tillverkade denna unika brevlådeställning. (Långelycke 1:14)



"Kråksjösmedens" bostadshus med diverse dekorativa skrotskulpturer i trädgården. Långelycke 1:14



Några av "Kråksjösmedens" bevarade uthus/verkstäder. Långelycke 1:14



Diverse grindar längs hantverkargatan.



Uthuset till Långelycke 1:21.



Det gamla missionshuset (Sprintsåla 1:8).



Ett av de mest ålderdomliga hantverkartorpen, Fredriksdal. Både avskedade soldater, kakelugnsmakare och smed har bott här. (Långelycke 1:21)



Länsstyrelsen
Kalmar län