

Kulturmiljöprogram Emmaboda kommun

# Långasjö



### Läsanvisning för områdesbeskrivning i kulturmiljöprogram

Emmaboda kommuns reviderade kulturmiljöprogram färdigställdes 2016 och består av 65 områdesbeskrivningar, en för varje miljö som inventerats inom projektet. Inom projektet har även GIS-information avsedda för kommunens handläggarkartor tagit fram. Fördelningen av antalet miljöer mellan socknarna ser ut som följande: Algutsboda socken - 19 miljöer, Långasjö socken - 19 miljöer och Vissefjärda socken - 24 miljöer. Därutöver har områdesbeskrivningar även tagits fram för tätorterna Lindås och Emmaboda. Nedan följer en beskrivning av områdesbeskrivningarnas upplägg och anvisningar hur de bör läsas.

#### Kartan

Områdesbeskrivningarna inleds med en karta över den aktuella miljön med olika markeringar som ger information om området och dess kulturhistoriska värden – huvudområde, kärnområde, fornlämningar och övrig kulturlämning.

- *Huvudområden* är områden med kulturhistoriska värden. De bidrar till förståelsen för området, genom att belysa ortens landskapliga förutsättningar och bredare historiska utveckling. I nästan alla bymiljöer finns områden i byns utkant som historiskt haft ekonomisk betydelse, som exempelvis madängar med madhus, fiskevatten, kvarnplats eller andra områden som besitter kulturhistoriska värden.
- *Kärnområden* är mindre områden inom miljön med särskilt höga kulturhistoriska värden, med koncentrationer av kulturhistoriskt värdefulla byggnader, fornlämningar och/eller landskapsobjekt.
- *Fornlämningar eller potentiella fornlämningar* anger ett utdrag av de lämningar som finns registrerade i Riksantikvarieämbetets fornlämningsregister, (FMIS). De lämningar som redovisas på kartan har någon av följande antikvariska bedömningar i FMIS; "fornlämning", övrig kulturhistorisk lämning" eller "bevakningsobjekt". Fornlämningar skyddas av Kulturmiljölagen (KML 2 kap). Fornlämningar får inte rubbas, tas bort, täckas över eller på annat sätt ändras eller skadas utan tillstånd från länsstyrelsen. Det gäller även det s.k. fornlämningsområde som omger varje fornlämning, Riksantikvarieämbetet eller länsstyrelsen beslutar om vad som är fornlämning och fornlämningsområde.
- *Övrig kulturlämning* anger andra kulturhistoriska objekt och lämningar som upptäckts i samband med inventeringsarbetet, men som inte är registrerade i FMIS, exempelvis en vällagd stenmur, odlingsrösen, en husgrund, en bråtuugn eller en förfallen byggnad.

#### Kulturhistorisk värdeklassning

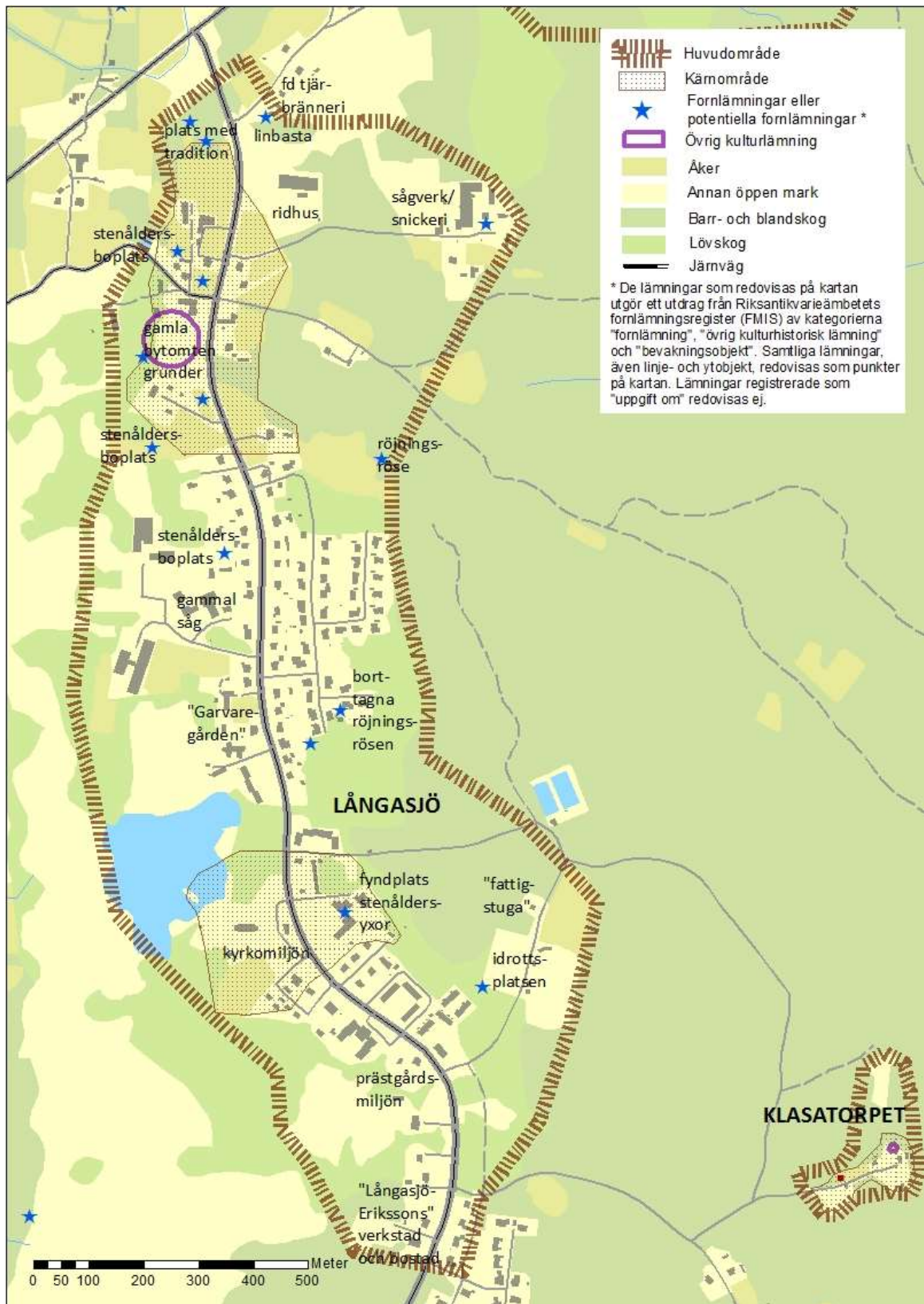
Under kartan anges vilken *kulturhistorisk klassning* miljön har i skala 1-3. Värdeklassningen är kopplad till huvudområdet, med undantag av Lindås och Emmaboda där klassningen istället knutits till respektive kärnområde.

- Klass 1 - miljön har höga kulturhistoriska värden ur ett regionalt eller nationellt perspektiv. Här ingår de områden som utgör miljöer av riksintresse för kulturmiljövården och som är skyddade av Miljöbalken, de nationellt uppmärksammade glasbruksorterna och platser tydligt förknippade med författaren Vilhelm Moberg samt ett fåtal andra miljöer som är av mycket stort kulturhistoriskt värde för kommunen.
- Klass 2 - miljön har höga kulturhistoriska värden ur ett kommunalt perspektiv.
- Klass 3 - miljön har ett visst kulturhistoriskt värde och är intressant ur ett kommunalt eller lokalt perspektiv. Ofta finns det omständigheter i miljön som otydliggjort dess kulturhistoriska värden, exempelvis igenväxning av odlingslandskapet, ombyggda eller moderniserade byggnader, riven bebyggelse.

I den efterföljande färgutan redovisas miljöns anknäring till kulturmiljöprofilens teman, vilket illustrerats med block i olika färger.

Själva texten i områdesbeskrivningarna inleds med en ingress, vilken utgör en sammanfattande värdebeskrivning av miljön där de viktigaste värdena omnämns. Därefter följer en övergripande beskrivning av huvudområdet och objekt av särskilt värde som ligger inom detta, det vill säga utanför kärnområdet, samt en värdebeskrivande text om kärnområdet med de objekt som ligger inom detta. Textavsnittet avslutas med en litteraturlista.

Därefter följer tre punktlistor; "Särskilt värdefulla karaktärsdrag, områden och objekt", redovisning av "Befintligt skydd" som finns för miljön och "Antikvariska rekommendationer och förslag till skydd". Områdesbeskrivningarna avslutas med historiska kartor och ett stort antal nytagna bilder med bildtexter som i stor utsträckning innehåller fastighetsbeteckningar.



**Skogslandets jordbruk:** Delar av kyrkans och prästgårdens ännu öppna jordbruksmark med anor från 1600-talet. Kyrkomiljö med kyrkstallar, sockenstuga mm. Linbasta. Fattigstuga. Bevarade traditionella bondgårdar. Sågverk.

**Skogen som resurs:** Sågverk

**Viktig industri:** Delar och rester av fyra sågverk/snickerier inom Långasjö.

**Motorkulturen:** Motorlegenden Långasjö-Erikssons verkstad och bostadshus

**Vilhelm Moberg:** Utvandrarbygd, inspelning av filmen Utvandrarerna, monument.

**Övriga berättelser:** Berättelser om och av konstnärerna och författarna Elisabeth Bergstrand-Poulsen och Gertrud Lilja. Idrottsplatsen som mötesplats.

*I Långasjö finns en varierad kulturmiljö med stor spännvidd. I området finns olika typer av bebyggelsemiljöer, där de två huvudkaraktärerna utgörs av "kyrkbyn" och "bondbyn". Konstnärerna/författarna Elisabeth Bergstrand-Poulsen och Gertrud Liljas födelsehem finns kvar i Långasjö. Tre gamla huvudgårdar inom byn har levt vidare och utvecklats på olika sätt. I området finns även sågverks- och snickerimiljöer och villaområden. Långasjösjön är central i byn. Den har restaurerats (1987) och anpassats efter dagens önskemål om badplats, lusthus, promenadväg och utkikstorn, och gör Långasjösjön till ett vackert område. Landskapsbilden är som helhet intressant också med delar av kyrkans och prästgårdens hagmarker, åkrar och ålderdomliga strukturer. Det finns flera registrerade forntida boplatser utmed sjön som visar att bygden var bebodd också under forntiden. I norra änden av byn finns en linbasta. Öster om byn finns en bevarad fattigstuga och Långasjö idrottsplats. En kulturmiljö från 1950-talet är långasjöprofilen Långasjö-Erikssons verkstadsbyggnad.*

Centrala Långasjö domineras av kyrkläget vid sjön. Sjön har ju också gett namn åt både orten och socknen. Restaureringen av sjön är även en yttring för den sk *långasjöandan* (-*Det ska gå!*) Andra exempel på kollektivt entreprenörskap i Långasjö är flyttandet av kyrkstallarna, ny affärslokal där lokalbefolkningen äger andelar i den ekonomiska föreningen, byggandet av ridhuset, och föreningsdriven fibernätsdragning. Bebyggelsen i kyrkbyn är orienterad efterlandsvägen som går i nord-sydlig riktning längs med sjön. På båda sidor vägen inne i samhället finns idag bevarade öppna åker- och ängsmarker med anor från 1700-talet. Mellan kyrkan och prästgården finns bevarad odlingsmark med anor från medeltiden. Flera av dessa öppna ytor används än idag till bete. Andra används som tomtmark för villor. Villor och egna hem från olika tider ligger insprängda mellan de äldre gårdarna. Vägen förbi kyrkan och prästgården har medeltida sträckning. Vägen norr ut från kyrkan är en 1800-talsväg som behållit i princip samma sträckning som idag. Sjön och vägen har bidragit till byns långsträckta karaktär. Majoriteten av bebyggelsen är orienterad utefter vägen. En bit söder om Långasjö by finns vägskalet i Strängsmåla, som också haft stor betydelse för människorna i Långasjö. Vägskalet kan än idag låta oss ana att det var en utgångspunkt för resor österut till Vissefjärda eller Kalmar, söderut till Karlskrona eller Blekinge eller västerut mot Växjö eller Kronobergs län. Norrut finns den gamla slingrande smala grusvägen

kvar, tack vare att en nyare väg byggts parallellt. Den gamla en gång så betydelsefulla vägen gick mot Grimsgöl, Harebokvarn och vidare mot Emmaboda.

Kring kyrkan finns också en rad andra funktioner som är utmärkande för ett sockencentrum (se vidare under rubriken *Kärnområde Norra Långasjö*). De två bebyggelselägena, kyrkan och prästgården<sup>1</sup>, har troligen anor sedan 1200-talet, och kan illustreras av en bevarad karta från 1696. Sjön är en viktig del av samhällets karaktär, men är idag betydligt påverkad (förminskad) av 1800-talets olika utdiktning- och sjösänkingsprojekt. Mellan kyrkan och sockenstugan finns ett monument över utvandrarerna och utvandringen, som var ovanligt stor i Långasjö socken. Under åren 1850-1930 emigrerade mer än 1400 Långasjöbor, av dessa återvände 221 senare till hembygden. Berättelser om utvandrarerna återkommer ofta i litteratur och konst. Inte minst beskrevs detta av bygdens egna döttrar, Gertrud Lilja-Johansson och Elisabeth Bergstrand-Poulsen, som föddes och växte upp i kantorsbostaden i sockenstugan, respektive på Lindkullen.

Ytterligare en bit norr om kyrkläget finns platsen för den gamla bondbyn, med flera bevarade mangårdsbyggnader och ekonomibygnader. Här finns också öppen odlingsmark, kulturpräglade marker i form av lövskogsbevuxna hagar med rösen och andra odlingsspår (se vidare om den gamla bondbyn under rubriken *Kärnområde Norra Långasjö*). Platsen för gamla bondbyn har mycket lång kontinuitet. Här finns två registrerade forntida boplatser i området. De är båda anläggningar som inte är synliga över mark, med RAÄ-nummer Långasjö 147:1 och 148:1. Åldern på de idag övergivna delvis rasade stenkällarna som finns kvar där den äldre byn tidigare låg är inte känd, men de skulle kunna vara äldre än 1850 och i så fall skyddade som fornlämningar. Norr om samhället finns en annan registrerad fornlämning som är en så kallad plats med tradition, med RAÄ-nummer Långasjö 22:1. Här sägs att en kyrkvaktare *”för hundratals år sedan” stal Långasjö kyrksilver. Strax efter han hade gömt detta, dog han. Man letade förgäves efter det. Men nästan varje år utgår enligt sägnen från trädstubbens omgivning ett klot av sammanflätade ormar. Detta har sedan satts i samband med stölden av silvret.* I mitten av byn, öster om vägen, finns flera röjningsrösen som är registrerade som fornlämningar i det gamla registret.

En modernare anläggning av kulturhistoriskt intresse är idrottsplatsen, som ligger öster om samhället intill fattigstugan. Den består av en anläggning med olika små träbyggander för olika funktioner, en omsorgsfullt utformad grind med bokstäverna LIP (Långasjö idrotts plats) och de öppna planerna. Bygdegården en bit norr om samhället byggdes (1939) på grund av att det inte var tillåtet att hålla politiska föredrag i Skyttepaviljongsföreningens lokal. Det var Bondeförbundet (nuvarande Centerpartiet) och dess ungdomsförbund, Svenska Landsbygdens Ungdomsförbund, SLU, som startade BF och SLU:s Byggnadsförening u.p.a. Bygdegården brann ner till grunden nyårsdagen 2002. En ny bygdegård byggdes 2003. Till kategorin hus med nya funktioner hör även det nybyggda ridhuset, som ligger intill platsen där gamla Skyttepaviljongen låg.

---

<sup>1</sup> En annan mycket viktig miljö med viss koppling till prästgården är *Klasatorpet*. Denna miljö bildar ett eget objekt i denna utredning.

## Kulturhistoriskt värdefulla byggnader och bebyggelseområden inom huvudområdet

Prästgårdsmiljön, ca 300 meter söder om kyrkan, består egentligen av två miljöer. Dels platsen för den ursprungliga prästgården (1690, Långasjö 4:25), dels den nya prästgården (1914, Långasjö 4:62). Den gamla prästgården fick ny funktion som arrendatorsboställe då den nya prästgården byggdes söder om den gamla. Prästgården har ett karaktäristiskt monumentalt utseende med påkostad hyvlad panel, målad med gul oljefärg. Byggnaderna, med flera bevarade stenkällare och ålderdomliga uthus, är symmetriskt placerade. Trädgården är symmetriskt anlagd. Prästgården är historiskt viktigt i en kyrkby. Här har många möten och öden ägt rum. Det kulturhistoriska värdet är högt. Arrendatorsbostaden fungerade som sådan så länge kyrkans åkrar och marker brukades som ett jordbruk. 1950- och 1960-talens expansion med villabebyggelse på kyrkans marker resulterade i att jordbruket upphörde 1970.

Norr om kyrkan finns en särskilt väl bevarad ålderdomlig gård, Garvaregården (bostadshuset 1870-tal, Långasjö 3:46)<sup>2</sup>. Den har idag mycket högt kulturhistoriskt värde. Dels är den en fysisk plats med historia om ett gammalt förindustriellt hantverk, garveriverksamheten, dels är byggnaderna ovanligt välbevarade i ursprungliga utföranden och material.

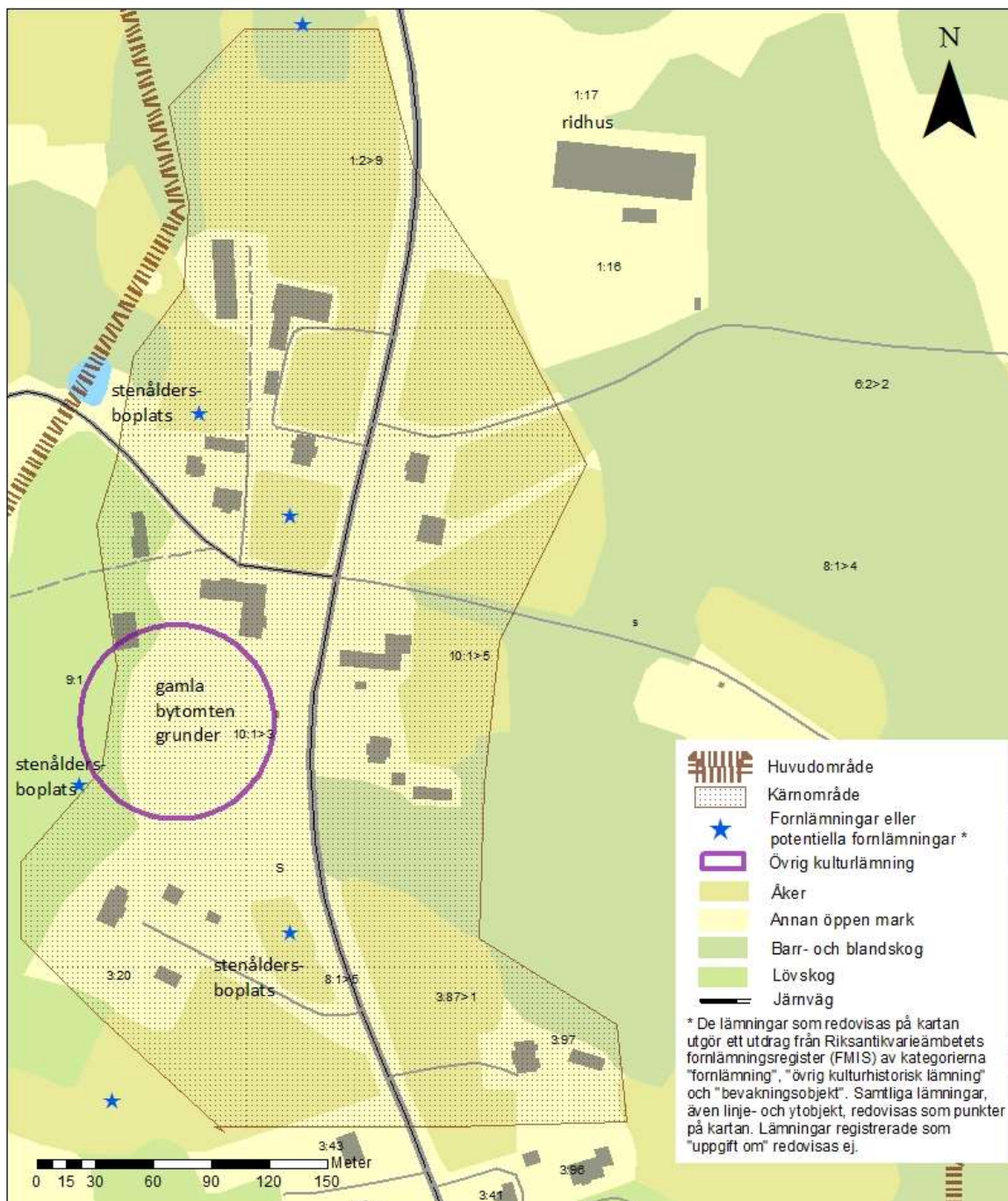
I anslutning till den gamla bondbyn finns även en bevarad linbasta (Långasjö 1:17?) med högt kulturhistoriskt värde. Denna byggnadstyp är en av få som så tydligt har koppling till kvinnornas arbete och levnadsförhållanden under bondesamhället.

I Långasjö finns många spår efter eller bevarade sågverk, minst fyra stycken. De har ett högt kulturhistoriskt värde i socknen eftersom de har så tydlig koppling till skogen och eftersom de är i princip den enda typ av industri (lämning) som finns i socknen. Ett par av byggnaderna i den centralt liggande sågen (Långasjö 3:22) har valts ut som representant för denna industri. Invid denna finns också en av de äldre mangårdsbyggnaderna (Långasjö 3:5) från bondbyns tid, som är ovanligt välbevarad till sitt yttre. (En annan såg av kulturhistoriskt intresse ligger nästgårds vid Strängsmåla vägskäl.)

Stort kulturhistoriskt värde har också den välbevarade fattigstugan (Långasjö 4:59), som ligger öster om samhället. Den har betydelse som förmedlare av levnadsförhållanden förr i tiden. Det går att uppleva och reflektera över perspektiv på tillvaron om man jämför gamlas levnadsförhållanden då och nu. I Långasjökrönikan från 1949 beskriver Elisabet Bergstrand-Poulsen sina minnen av fattigstugan i Långasjö. Hon berättar att hennes mor, Anna Bergstrand, kom i kontakt med fattighjonen när hon som nygift kom till Långasjö 1885. Littan-Las var den sista som bodde här. Efter hennes död använde Elisabet och hennes danska familj stugan som sommarhus och ateljé. 1952 övertogs stugan av idrottsföreningen. 1963 tillföll stugan Långasjö Hembygdsförening. En modernare företeelse är idrottplatsen intill (Långasjö 4:63). En annan modernare miljö som också har ett högt kulturhistoriskt värde är den verkstadsbyggnad (Långasjö 4:11) med bostadshus som finns kvar från "Långasjö-Erikssons" storhetstid. Verkstadsbyggnaden i funktionalistisk stil har originalputs, originalfönster och portar/dörrar. Dessa byggnadsdetaljer bidrar till det kulturhistoriska värdet och upplevelsen. Det personhistoriska värdet är annars det som är högst här. "Långasjö-Eriksson" var inte bara en stor motorsportsprofil i Långasjö, utan rikskänd i mitten av 1900-talet (faktaruta nedan).

---

<sup>2</sup> Garvaregården är frånstyckad från en av de ursprungliga huvudgårdarna. Under modern tid har gårdens ladugård fått ny funktion som sommaröppet konstgalleri.



### **Kärnområde Norra Långsjö**

En bit norr om kyrkläget finns platsen som var bondbyn. Också den låg intill sjön, men detta är efter 1800-talets sjösänkningar inte längre lika tydligt. Den första gården utvecklades till tre. Dessa tre, Östregård, Västregård och Backagård, förblev huvudgårdar som finns kvar än idag. Ur dessa klövs eller skiftades fler gårdar, som har sitt ursprung i dessa. T ex de bevarade Lindkullen (Långsjö 3:20) och Garvaregården (Långsjö 3:46). Det ursprungliga bebyggelseläget vid sjöns strand finns idag bara kvar i form av väggar efter flera jordkällare, i slutningen mot sjön (Långsjö 10:1?), samt flera husgrunder efter bostadshusen. Platsen ligger idag i en delvis igenväxt hage. Här finns också olika karaktärsväxter som askar och äppelträd. Husen på Västregård idag kan ha sitt ursprung i dessa äldre gårdar. Långsjö Östregård (Långsjö 1:2) som

idag ligger väl synlig vid genomfartsvägen har tydligt läge som utskiftad gård<sup>3</sup>. Den har i stort ett traditionellt utseende med en stor bredbyggnad i två våningar som mangårdsbyggand och ladugård i skiftesverk. Till gårdsmiljön hör även ett kokhus<sup>4</sup>. Till gården hör också den linbasta som ligger en bra bit ifrån, vilket är ett typiskt läge eftersom dessa byggander placerades långt ifrån gårdens hus på grund av brandrisken. Den andra av de båda Östregårdarna som finns kvar idag ligger på andra sidan vägen. Dess ladugård som ligger i vägkorsningen har mycket stor betydelse för upplevelsen av denna plats som den gama bondbyn. Ladugården består av en äldre del i skiftesverk och en 1900-talsdel i plankklädd regelstomme, båda rödfärgade. Vägskälet söder om Östregård har funnits minst sedan tidigt 1800-tal, troligen längre.

En av de mest betydelsefulla kulturmiljöerna i Långasjö är också den f.d. lanthandeln (Långasjö 9:1) som ligger här vid vägkorsningen (sekelskiftet 1900). Den har en tillbyggnad av 1950-talstyp som visar på lång kontinuitet<sup>5</sup>. Till affärsrörelsen hörde även en såg som låg strax bakom. Sågen är idag förfallen, men den f.d. affärslokalen är mycket välbevarad i sin ursprungliga stil. Den har också en särskilt utformad trädgård. Eftersom byggnaden har höga byggnadshistoriska värden och patina och eftersom en affär (lanthandel) varit en så viktig mötesplats har huset sammantaget mycket högt kulturhistoriskt värde.

På västra sidan om vägen ligger Lindkullen (Långasjö 3:20), som är ett av minst två ställen som styckades av från Backagården, en av huvudgårdarna. Lindkullen har ett mycket högt kulturhistoriskt värde, personhistoriskt och lokalhistoriskt, eftersom författaren Gertrud Lilja föddes här (1887). Vägen dit är också uppkallad efter henne. Gårdsanläggningen är bevarad med symmetriskt placerade flygelbyggander och välbevarade byggnader med äldre panel, fönster och dörrar.

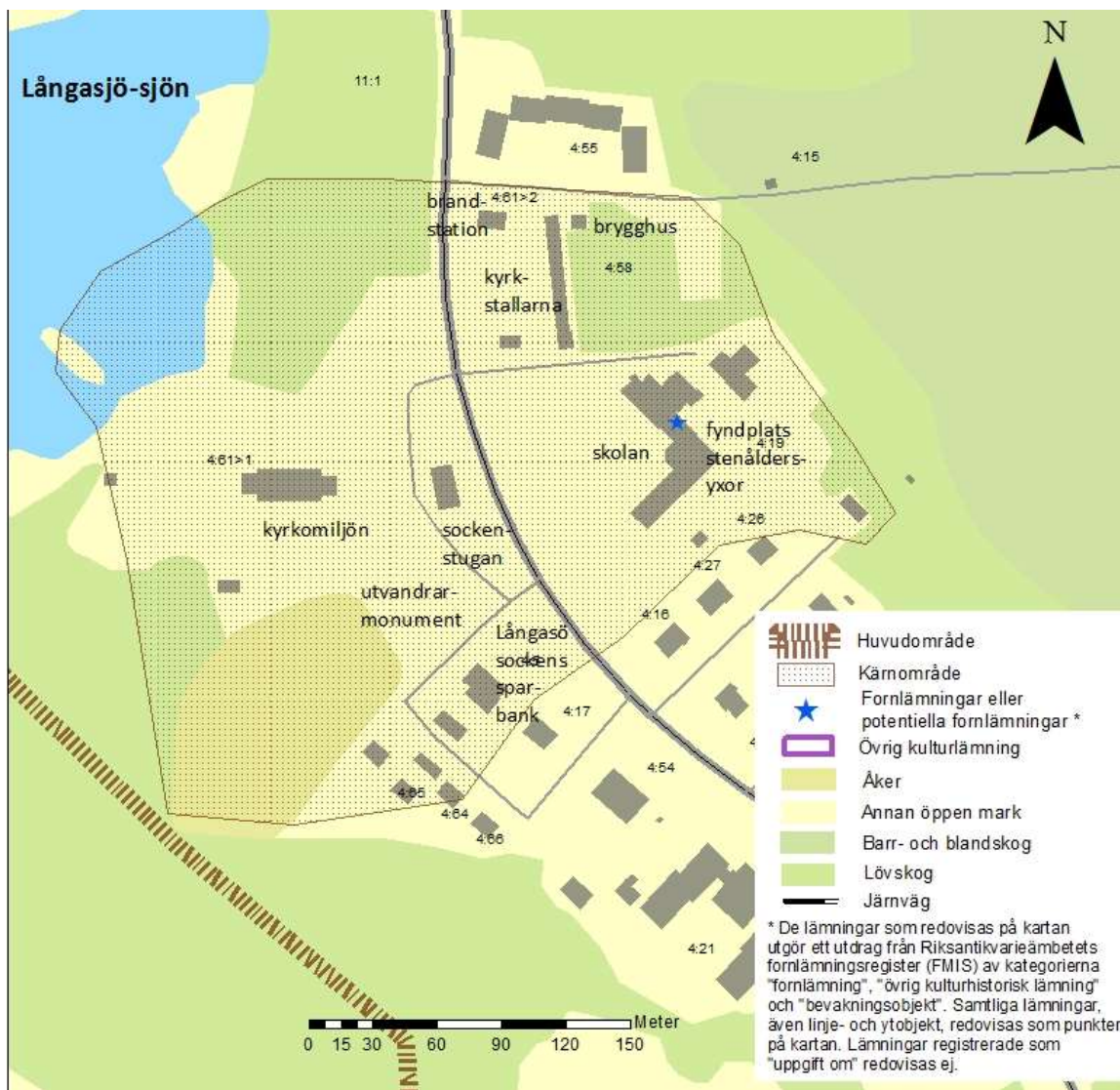
---

<sup>3</sup> Husen till Östergård låg tidigare där lanthandeln senare byggdes.

<sup>4</sup> Kokhuset inreddes på 2000-talet till bostad, "undantag" till gårdens äldre generation.

<sup>5</sup> Affären var i drift in på 1990-talet. Därefter privatbostad samt ateljé till en av bygdens store konstnärer Tommy Carlsson, TC.





### **Kärnområde Södra Långasjö, kyrkomiljön**

Kyrkan (1789) dominerar i byn<sup>6</sup>. Väl synliga är också sockenstugan<sup>7</sup> (1830/1866, Långasjö 4:61) vandrarhemmet (ca 1850?, 4:58) i de ombyggda kyrkstallarna<sup>8</sup> (Vandrarhemmens rum är namngivna efter byarna från tiden när de var stall), brandstationen<sup>9</sup> (1943) (4:61), Sjöhaga (1946) ett kommunalägt hus för distriktssköterskans mottagning mm, skolan och f.d. Långasjö sockens sparbank (Långasjö 4:5). I kyrkomiljön finns också rester av en äldre uppvuxen allé<sup>10</sup> samt en mer nyplanterad allé (1971<sup>11</sup>). Vid vandrarhemmet finns även ett äldre brygghus<sup>12</sup> och

<sup>6</sup> Rester av den medeltida stenkyrkan finns kvar i form av några stenar inbyggda i den nuvarande kyrkans stengolv i vapenhuset. I klocktornet finns tre klockor: storklockan från medeltiden, lillklockan (omgjuten 1792) och mellanklockan från 1938. En bevarad medeltida klocka står också på golvet i vapenhuset. Ovanför vapenhuset finns ett litet museum (sedan 2011) med mindre föremål från den gamla kyrkan samt det gamla prästgårdsbiblioteket.

<sup>7</sup> En längre artikel om sockenstugan finns i Träskoposten nr 1, 2011.

<sup>8</sup> Kyrkstallarna flyttades och byggdes om till vandrarhem 1969.

<sup>9</sup> Brandstationen har ett 15 meter högt slangtornet för torkning av 500 meter slang. Den var i drift fram till att den nya byggdes nere vid fotbollsplanen år 2000.

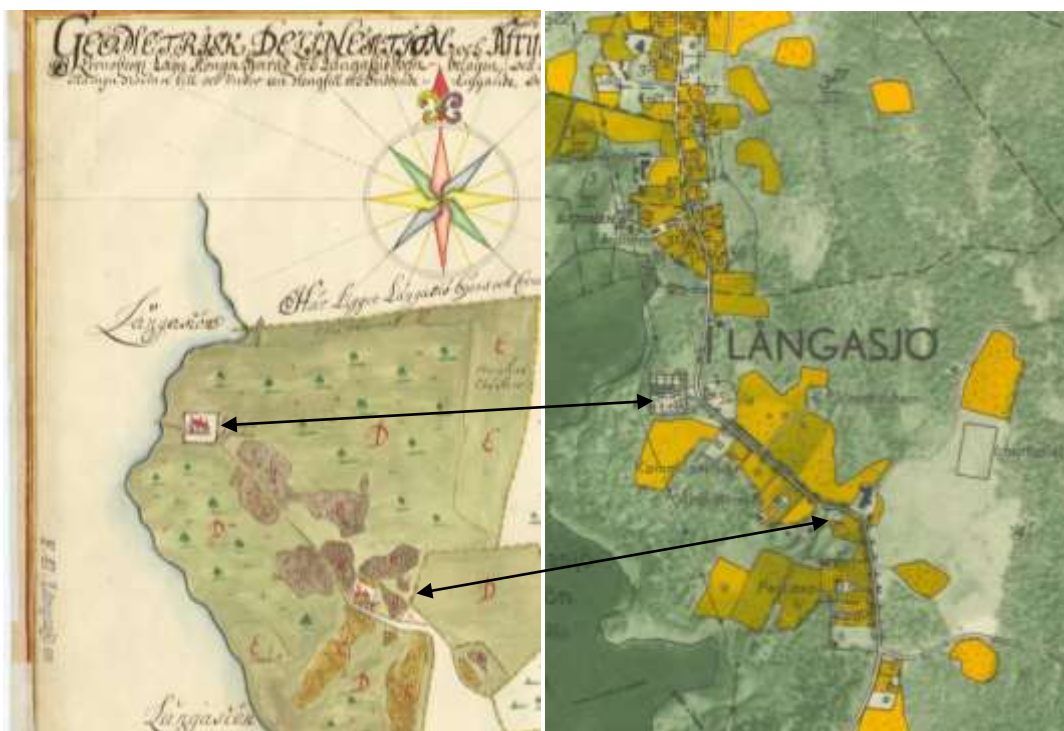
<sup>10</sup> Merparten av kyrkbyns allé med 98 större träd sågades ner 1970 i samband med omdragningen av vägen. Troligen var allén delvis självsådd eftersom den bestod av så många olika trädslag (ek, lind, ask, alm, lönn, asp mm). 27 träd på östra sidan sparades dock och 8 på västra. Dessutom planterades en ny allé ...

<sup>11</sup> Lindallén bestående av 119 träd genom kyrkbyn planterades av sockenborna 1971.

<sup>12</sup> Brygghuset stod ursprungligen vid prästgården. Idag används det som annex till vandrarhemmet, och är inrett med gästrum med pentry, WC och dusch.

den mer nybyggda s.k. *guldgrävarstugan*<sup>13</sup>. Tillsammans ger dessa hus och träd längs vägen en upplevelse och kunskap om ett sockencentrum, och den betydelse det hade för enskilda människor förr, samt det ansvar som socknen tog för fattiga, gamla och barnens skolundervisning. På så sätt kan man säga att fattigstugan hör ihop med denna miljö. Vissa kyrkstallar är idag borta och de som finns kvar har flyttats till nuvarande läge på östra sidan om landsvägen. Trots att de byggts om invändigt till vandrarhem har de utvändigt huvudsakligen kvar sin karaktär som kyrkstallar. Eftersom kyrkstallar både flyttats och rivits från platsen intill kyrkan, och en äldre allé med många träd tagits bort i slutet av 1960-talet, finns ett visst fysiskt tomrum i kyrkomiljön. Precis söder om skolan finns en äldre liten ryggåsstuga som ägs och drivs av Långasjö sockens hembygdsförening. Hembygdsstugan (på kommunal mark), eller *Kaffestugan*, är flyttad hit på 1930-talet<sup>14</sup> och har trots att den flyttats ett visst kulturhistoriskt intresse.

Kyrkan<sup>15</sup> och kyrkogården ligger vackert intill den restaurerade sjön, med vandringsstig, badplats, lusthus och samlingsplatser. Den åker som ligger söder om kyrkan ger en särskild karaktär som har stor betydelse för upplevelsen av kyrkan.



På kartan från 1696 syns att kyrkan och prästgården ligger en bit ifrån varandra, precis på samma sätt som idag, här illustrerad med 1940 års karta (Prästgården låg då norr om nuvarande prästgård, vid det som senare blev arrendatorsbostaden). Åkrarna är delvis desamma trots att det skiljer 250 år mellan bilderna. Vägens sträckning har ändrats så att vägen går nor om gamla prästgården i stället för söder om. Åkern precis söder om kyrkan som syns på 1940 års karta finns kvar än idag.

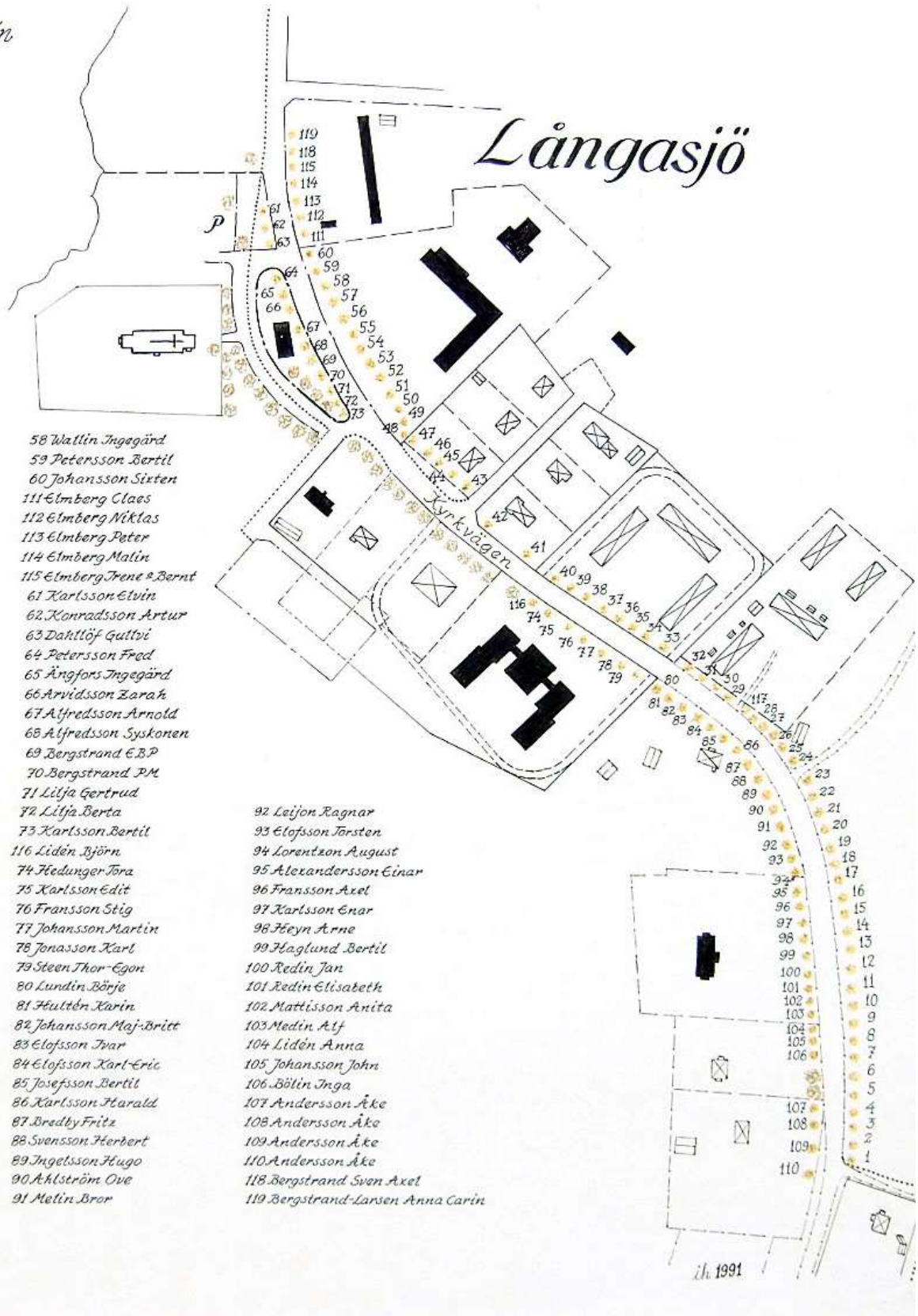
<sup>13</sup> Utvändigt är stugan en kopia av den stuga som en av Långasjö utvandrare, tillika återvändare, Alfred Geijer byggde 1897 i guldfälten i Klondyke i Alaska. Tanken var att besökaren skulle få en känsla av för vilken sorts hus som de nya invandrarna från Långasjö bodde i USA (Amerika) den första tiden.

<sup>14</sup> Den lilla ryggåsstugan var tidigare mangårdsbyggnad på en gård i byn Anemåla i nordvästra delen av socknen. Hembygdsstugan användes som vandrarhem innan kyrkstallarna iordningställdes.

<sup>15</sup> Nuvarande storklockan är äldst, förmodligen från medeltiden. Lillklockan från 1792 och mellanklockan från 1938. Den allra äldsta klockan finns i vapenhuset på vägen in i kyrkan. Den ramlade ned och sprack under begravningen av "Grevia-Fia" i januari 1927. Förmodligen en av de mera dramatiska händelserna i kyrkans historia.

## Donatorer till Lindallén

- | Frädnr | Namn                   |
|--------|------------------------|
| 1      | Johansson Arne         |
| 2      | Johansson Börje        |
| 3      | Karlén Lage            |
| 4      | Damné Bernt            |
| 5      | Damné Sven             |
| 6      | Lidén Anders           |
| 7      | Hjalmarsson Annika     |
| 8      | Oskarsson Alf          |
| 9      | Karlsson Börje         |
| 10     | Svensson Sven          |
| 11     | Johansson Gustav       |
| 12     | Collten Abra           |
| 13     | Carlsson Helmer        |
| 14     | Johansson Jarl         |
| 15     | Peterson John          |
| 16     | Långasjö CFN           |
| 17     | Alexandersson Åke      |
| 18     | Gareke Jan Åke         |
| 19     | Holmqvist Maj-Britt    |
| 20     | Carlsson Arvid         |
| 21     | Elofsson Axel          |
| 22     | Holmqvist Harry        |
| 23     | Johansson Rut          |
| 24     | Konradsson Sigfrid     |
| 25     | Johnson Sven           |
| 26     | Nilsson Gunnar         |
| 27     | Geijer Bengt           |
| 28     | Karlsson Sven          |
| 117    | Karlsson Laila »Erting |
| 29     | Svensson Stig          |
| 30     | Elofsson Erik          |
| 31     | Hedunger Thor          |
| 32     | Karlsson Gotthard      |
| 33     | Geijer Maj-Britt       |
| 34     | Geijer Peter           |
| 35     | Geijer Birgitta        |
| 36     | Geijer Herbert         |
| 37     | Brauer Karin           |
| 38     | Eriksson Arne          |
| 39     | Nilsson Eric           |
| 40     | Fransson Bertil        |
| 41     | Steen Axel             |
| 42     | Johansson Tvar         |
| 43     | Fransson Erik          |
| 44     | Alm Ture               |
| 45     | Johnson Sven           |
| 46     | Eriksson Birger        |
| 47     | Petersson Lennart      |
| 48     | Petersson Karin        |
| 49     | Johansson Bertil       |
| 50     | Viberg Henning         |
| 51     | Ericsson Eric          |
| 52     | Nilsson Svante         |
| 53     | Sandberg Rose-Marie    |
| 54     | Alm Gunn-Britt         |
| 55     | Alm Eric               |
| 56     | Odenmalm Kaj           |
| 57     | Påhlstorp Jan          |



- |     |                              |
|-----|------------------------------|
| 58  | Wallin Ingagård              |
| 59  | Petersson Bertil             |
| 60  | Johansson Sixten             |
| 111 | Elmberg Claes                |
| 112 | Elmberg Niklas               |
| 113 | Elmberg Peter                |
| 114 | Elmberg Malin                |
| 115 | Elmberg Irene & Bernt        |
| 61  | Karlsson Elvin               |
| 62  | Konradsson Artur             |
| 63  | Dahlöf Gultvi                |
| 64  | Peterson Fred                |
| 65  | Ångfors Ingagård             |
| 66  | Arvidsson Zarah              |
| 67  | Alfredsson Arnold            |
| 68  | Alfredsson Syskonen          |
| 69  | Bergstrand E.B.P             |
| 70  | Bergstrand P.M               |
| 71  | Lilja Gertrud                |
| 72  | Lilja Berta                  |
| 73  | Karlsson Bertil              |
| 116 | Lidén Björn                  |
| 74  | Hedunger Tora                |
| 75  | Karlsson Edit                |
| 76  | Fransson Stig                |
| 77  | Johansson Martin             |
| 78  | Jonasson Karl                |
| 79  | Steen Thor-Egon              |
| 80  | Lundin Börje                 |
| 81  | Hultén Karin                 |
| 82  | Johansson Maj-Britt          |
| 83  | Elofsson Tvar                |
| 84  | Elofsson Karl-Eric           |
| 85  | Josefsson Bertil             |
| 86  | Karlsson Harald              |
| 87  | Bredby Fritz                 |
| 88  | Svensson Herbert             |
| 89  | Ingelsson Hugo               |
| 90  | Ahlström Ove                 |
| 91  | Melin Bror                   |
| 92  | Leijon Ragnar                |
| 93  | Elofsson Torsten             |
| 94  | Lorentzon August             |
| 95  | Alexandersson Einar          |
| 96  | Fransson Axel                |
| 97  | Karlsson Enar                |
| 98  | Hejn Arne                    |
| 99  | Haglund Bertil               |
| 100 | Redin Jan                    |
| 101 | Redin Elisabeth              |
| 102 | Mattisson Anita              |
| 103 | Medin Alf                    |
| 104 | Lidén Anna                   |
| 105 | Johansson John               |
| 106 | Bölin Inga                   |
| 107 | Andersson Åke                |
| 108 | Andersson Åke                |
| 109 | Andersson Åke                |
| 110 | Andersson Åke                |
| 118 | Bergstrand Sven Axel         |
| 119 | Bergstrand-Larsen Anna Carin |

Allén i Långasjö har uppenbarligen varit viktig för identiteten i samhället.

## Betydelsefulla karaktärsdrag, områden och objekt

- Kyrkomiljön med kyrka, kyrkogård, sockenstuga, kyrkstallar, skola och ålderdomshem (och fattigstuga) från olika tidsepoker. I denna miljö ingår också själva Långasjösjön samt en rest sten, ett monument över utvandringen från socknen. Prästgårdens gamla brygghus samt brandstation ingår också. Den traditionellt utformade prästgårdsmiljön för sig själv.
- De öppna åker- och betesmarkerna söder om kyrkan, öster och norr om vägen. Stenmurar, odlingsrösen och ekar i dessa områden.
- Vägsträckningar och alléträd.
- Gårdarna som idag bildar ålderdomliga inslag och ger karaktär åt samhället. Genom dem förstår man att orten inte bara är ett modernt villasamhälle utan att den har lång historia och lång kontinuitet. En bevarad linbasta.
- Närheten till sjön kopplat till fornfynd från stenåldern och flera stenåldersboplatser.
- Flera sågverks- och snickerimiljöer.

## Befintligt skydd

- **Fornlämningar** skyddas av Kulturmiljölagen (KML 2 kap). En ny lag trädde i kraft 1 januari 2014, vilken bl.a. innebär att *lämningar efter människors verksamhet under forna tider, som har tillkommit genom äldre tiders bruk och som är varaktigt övergivna, samt tillkommit innan år 1850*, är skyddade. Detta medför att till exempel alla torp-/kvarnlämningar uppförda innan 1850 numera är skyddade. Fornlämningsregistret är under bearbetning. De på kartan med blå stjärnor markerade fornlämningarna utgår från bedömningar gjorda utifrån den tidigare Kulturminneslagen, fornminnesregistret, fornsök. Fornlämningar får inte rubbas, tas bort, täckas över eller på annat sätt ändras eller skadas utan tillstånd från länsstyrelsen. Det gäller även det s.k. fornlämningsområde som omger varje fornlämning, Riksantikvarieämbetet eller länsstyrelsen beslutar om vad som är fornlämning och fornlämningsområde.
- **Kyrkan** med kyrkotomt/kyrkogård skyddas av Kulturmiljölagen (KML 4 kap) och skall vårdas och underhållas så att de inte förvanskas. Ändringar får inte göras utan tillstånd från länsstyrelsen.
- Långasjö utgör en utpekad miljö i det politiskt antagna Emmaboda kommuns **kulturminnesprogram 1984**. Utpekade byggnader i dessa bebyggelseområden ska betraktas som **särskilt värdefulla** ur kulturhistorisk synpunkt och omfattas därmed av förvanskningförbud enligt Plan- och Bygglagen. (PBL 8 kap 13 §).
- **Alla byggnader** omfattas av **varsamhetskravet i Plan- och Bygglagen**. Detta innebär att ändring av en byggnad alltid ska utföras varsamt, så att man tar hänsyn till byggnadens karaktärsdrag och tar tillvara byggnadens tekniska, historiska, kulturhistoriska, miljömässiga och konstnärliga värden. (PBL 8 kap 17 §). Varsamhetskravet gäller både exteriört och interiört.
- **Särskilt värdefulla byggnader** och områden får inte förvanskas (PBL 8 kap 13 §). Även underhållet av en byggnad ska anpassas till dessa värden och till omgivningens karaktär (PBL 8 kap 14 §).

- Värdefulla småmiljöer i jordbrukslandskapet, som till exempel åkerholmar, odlingsrösen, stenvurer och alléer, omfattas av **biotopskydd** enligt miljöbalken. Det innebär att de inte får tas bort eller skadas. (MB, 7 kap)

## Rekommendationer och förslag till skydd

- **Kärnområdena** är känsliga för förändringar och bör betraktas som kulturhistoriskt **särskilt värdefullt bebyggelseområden** enligt Plan- och bygglagen (PBL 8 kap 13 §). Fastighetsägare bör informeras om detta och vad det innebär. Områdena och deras byggnader får förändras, men inte rivas eller förvanskas. Husen ska underhållas så att de särskilda värdena och byggnadernas ursprungliga karaktär bevaras. Fasad- och takmaterial, utförande och kulörer samt äldre detaljer som dörrar och fönster bör bevaras, såtillvida det inte handlar om rena skyddsåtgärder, ex. täckning av överloppsbyggnader med plåttak.
- Inom **kärnområdena** bör nybyggnader och tillbyggnader anpassas till områdenas kulturmiljö vad gäller placering, skala, material och färgsättning. Mer omfattande förändringar inom kärnområdet bör föregås av en **antikvarisk förundersökning**. Vid lovgivning och planläggning bör särskild antikvarisk hänsyn tas i dessa områden, vilket kan motivera att särskilda antikvariska kunskapsunderlag upprättas.
- Det är önskvärt att **planbestämmelser**, d.v.s. detaljplan eller områdesbestämmelser, upprättas för alla kärnområden. I områdesbestämmelserna bör en generell lovplikt införas för rivning, för åtgärder som avsevärt påverkar befintliga byggnaderna yttre utseende samt för åtgärder avseende ekonomibyggnader. Bebyggelsens kulturhistoriska värden bör i områdesbestämmelserna skyddas genom varsamhetsbestämmelser eller skyddsbestämmelser.
- Inom **huvudområdet** bör hänsyn tas till områdets kulturhistoriska värden. Gårdarnas byggnader med uthus och ekonomibyggnader som berättar om gångna tiders levnadsvillkor är viktiga. Ängsladorna tillhör denna äldre typ av ekonomi. Skyddsåtgärder som inte är traditionella material kan användas, t ex plåttak. Nybyggnader och tillbyggnader bör anpassas till områdenas kulturmiljö vad gäller placering, skala, material och färgsättning.
- **Huvudområdets öppna odlingslandskap** har kulturhistoriskt bevarandeintresse. Åkerbruk, betesdrift samt skötsel av landskapselement i området bör främjas, i synnerhet i områden nära den kulturhistoriskt värdefulla bebyggelsen, fornlämningar och andra kulturhistoriskt värdefulla landskapselement som stenvurer och rösen.
- **Gamla vägar** inom huvudområdet bör värnas vad gäller sträckning, bredd och detaljer som hör vägmiljön till. Grusvägar bör ej asfalteras eller ytterligare dras om.

### **Gertrud Lilja-Johansson (1887-1984)**

Gertrud Lilja föddes den 15 maj 1887 på Lindkullen i Långasjö. Hon var yngst av åtta syskon. Föräldrarna var jordbrukare och fadern drev också en handelsrörelse; August Lilja var hattmakare. Han hade ett mössmakeri, och en manufakturaffär i huset. Gertrud Lilja skriver om sitt föräldrahem i Långasjö krönika 1979, där hon beskriver det som "sin barndoms paradis". Fadern dog dock när Gertrud var bara fem månader gammal. Modern fortsatte att driva makens rörelse, men familjens ekonomiska situation försämrades. Modern, som Lilja beskriver som kärleksfull och livsbejakande, ville att barnen skulle få utvecklas ifred, Gertruds barndom kom därför att präglas av stor frihet. Så Gertrud och hennes syskon fick en fri uppfostran, ingen aga och ingen påtvingad religiositet. Av ett brev till sin bror Hjalmar framgår att Lilja hade tänkt bli lärarinna. Eftersom hon hade en hörselskada valde hon att istället utbilda sig till ciselör vid Tekniska Högskolan i Stockholm. Efter att ha varit verksam som ciselör några år arbetade hon också som kartriterska, emaljör och teckningslärare innan hon blev författare på heltid.

1924 debuterade Gertrud Lilja som författare på Bonniers förlag. Hon hade då redan skrivit noveller, som publicerats i tidningen Idun. Under 40 år, fram till 1964, utkom Lilja med sammanlagt 23 böcker, samtliga på Bonniers förlag. Det var romaner, novellsamlingar och aforismer. Lilja var en välkänd och erkänd författare under sin samtid. Den mest kända av Liljas romaner är Kvinnorna i slakten, utgiven 1936. Det är en släktroman i Gertrud Liljas hemmiljö. Vissa delar i Kvinnorna i slakten är självbiografisk. Lilja släktforskade grundligt innan hon skrev romanen. Den togs väl emot av dåtida recensenter, och beskrevs som en realistisk hembygdsskildring. Genom sitt författarskap fick hon ett stort kontaktnät. Hon brevväxlade med en rad författarkollegor som Johannes Edfeldt, Vilhelm Moberg, Astrid Värning, Py Sörman. Vänskapen till sin årsgamla skolkamrat från Långasjö Elisabeth Bergstrand-Poulsen, liksom Lilja författare, är också intressant. Gertrud Lilja gifte sig 1939 med Axel Johansson, som hon träffat genom en förening för hörselskadade. Äktenskapet varade i nio år. 1948 gick Axel Johansson bort. Lilja bodde både i Stockholm och i Långasjö, men återvände för gott till Långasjö på 1960-talet. Gertrud Lilja dog 1984, 97 år gammal.

I sockenstugan i Långasjö finns Gertrud Lilja-rummet där Långasjö hembygdsförening har samlat bl.a. möbler och böcker som tillhört Gertrud Lilja, samt tidningar som hon publicerats i. Där finns en specialutgåva av Kvinnorna i slakten med fotografier från Liljas familjealbum.

*Ur Emmaboda kommuns hemsida, sammanställt av Peter Fredriksen, och ur artikel införd i Träskoposten 2009:2 av Stig Hermansson med titeln En kvinna i slakten.*

### **Elisabeth Bergstrand-Poulsen (1887-1955)**

Elisabeth föddes den 12 november 1887, som andra barnet till kantor Peter Bergstrand och hans fru Anna. Fadern var kantor och lärare i den lilla skolan i Långasjö, inrymd i samma stora hus som kantorsfamiljens bostad. Från fönstret såg Elisabeth ut över kyrkan och kyrkbacken. Det småländska landskapets årstidsväxlingar, byns liv i kyrkoårets rytm, föräldrarnas fromhet och de många berättelserna om socknens människor och öden präglades djupt i Elisabeths minne, så att hon senare, i sina böcker och bilder, inspirerades av gestalterna från sin hembygd. Elisabeth kom att jobba som konstnär och bondelivsskildrare i en kraftfullt konturerande, halvt expressionistisk stil, dels med större oljemålningar och dels med mindre akvareller. Hon utgav även ett antal egenhändigt illustrerade planschverk.

Som författare debuterade Elisabeth Bergstrand-Poulsen 1926 med boken *Värendskvinnor från Långasjö socken* i bilder och ord. Samtidigt hade hon en utställning i Stockholm med samma motiv som i boken. Både boken och målningarna togs väl emot och Bergstrand-Poulsen blev erkänd över hela Sverige. Hon fortsatte nu med målning och författarskap. Så gott som varje år gav Bergstrand-Poulsen ut en ny bok. Utgivningen kom att bestå av 18 böcker fram till 1951. Det var *Värendsböcker* såväl som noveller och romaner. Fem av hennes böcker har översatts till engelska, tyska och holländska. Också i böckerna skildrar Bergstrand-Poulsen till stor del sin småländska hembygd och sin beundran för det tålmodiga och fromma folket där. Hon önskade genom sitt författarskap ge en ljus och trygg motvikt till sin tids mörkare händelser och snabba förändringar. Med orätt har hon beskrivits som hembygdsförfattare, ty även om hon förlägger sina berättelser till sin barndoms värld, så går hennes teman dock långt däröver i det allmänmänskliga. De är ett försök, framför allt att ge en plats i litteraturen för kvinnans kamp för ett eget värde, under den traditionella familjestrukturens krav och i det lantliga armodet. Men hennes känslosamma och ofta moraliserande tonfall är främmande för oss idag, så som även den religiösa grundtonen i hennes skildringar kan hindra oss att förstå, eftersom vi är vana vid nutidens sekulariserade debatt.

Det var inte självklart att hon skulle gå konstnärens väg. Den stora familjens ekonomi var ganska ansträngd av sönernas studier, därför låg det närmare till hands att låta döttrarna gå hushållsgöromålens väg. Men Elisabeth själv hade, så som hon själv upplevde och beskrev det, genom en minnesvärd olycka som liten flicka, fått en sorts klarsyn och medvetenhet, så att hon upplevde saker och händelser omkring sig med större intensitet. Redan tidigt började hon måla och hade en stark önskan, att få komma till en konstskola. När hennes bästa väninna, senare författarinnan *Gertrud Lilja*, 1907 bestämde sig för att gå på konsthantverksskola i Karlskrona, kunde även Elisabeth få sina föräldrars tillåtelse att börja där. Elisabeth fick undervisning i teckning och modellering och uppmuntrades av sina lärare, att söka till Konstakademien i Stockholm. Hennes första ansökan avslogs, men vid det laget var hon så säker på, att det var denna väg hon ville gå, att hon ändå reste till Stockholm, där hon gick på en privat målarskola, för att bli bättre förberedd. Till sist kom hon in på Konstakademins skulpturklass. Trots att hon helst ville ägna sig åt måleri och färger, började hon arbeta med lera. Dyra färger hade hon inte råd med. Det ringa belopp, som familjen kunde undvara till hennes uppehälle, lyckades hon dryga ut med beställningar på porträttmålningar.

Elisabeth klädde sig annorlunda och delade inte studiekamraternas fest- och dryckesvanor. Å andra sidan hade hon ett starkt självförtroende och känsla för rättfärdighet, och hon var omtyckt av sina studiekamrater. Några senare bekanta konstnärinnor hörde till hennes närmaste vänskrets: bland andra poeten *Harriet Löwenhjelms*, konstnären *Siri Derkert* och bildhuggaren *Ninnan Santesson*. Med de båda senare delade hon tillfälligt en ateljé, när hon efter akademitiden, år 1913, fick ett resestipendium och kunde vistas en längre tid i Paris, Algeriet och Italien. I likhet med otaliga nordiska konstnärer vid denna tid, sökte också hon inspiration och impulser till sin konst i södra Europa. I Florens och Rom fann hon sin livskamrat, den danske skulptören Axel Poulsen, vilkens marmorskulpturer och annorlunda väsen gjorde starkt intryck på henne. De gifte sig 1917 och byggde sitt hus i Charlottenlund norr om Köpenhamn. På somrarna bodde de i Långasjö.

Ett av Bergstrand-Poulsen största konstverk är gobelängen *Kvinnans årstider*. Kartongen till det som skulle vävas till en gobeläng mätte 5,6x3,2 meter. Gobelängen vävdes på Barbro Nilssons ateljé i Stockholm och en av väverskorna var från Långasjö. Gobelängen var färdig 1953 och eftersom den ansågs för stor för residenset i Växjö, där Elisabeth tänkt sig den, skänktes den till Smålands museum i Växjö där den hängde i trapphallen i många år. Numera förvaras gobelängen restaurerad på väggen i museets hörsal. Kartongen finns att se i sockenstugan i Långasjö. Bergstrand-Poulsen målade två altartavlor. Den stora altartavlan finns i Långasjö kyrka och överlämnades dit som gåva av Axel Poulsen 1957. Den mindre altartavlan finns placerad i Högstorps kyrka i Växjö.

Idag är huset i Charlottenlund klassat som "mycket värt att bevara" och i födelseorten Långasjö förvaltar många viktiga verk. Långasjö hembygdsföreningen har i många år tagit ansvar för bevarandet av levnadsdokument. Den stora gobelängen "Kvinnans årstider", vävd för länsresidenset i Växjö, ligger hoprullad på museivinden på Smålands Museum, men förlagan i originalstorlek pryder Bergstrandsalen i Elisabeths födelsehem. Det bästa beviset på hennes skaparkraft utgör idag den väldiga altartavlan, som efter hennes död kom på plats i Långasjö kyrka: *Den jordiska och himmelska lovsången*. *Elisabeth Bergstrand-Poulsen sällskapet* bildades 2011. (*Elisabeth Bergstrand-Poulsen sällskapet samt från Emmaboda kommuns hemsida, sammanställt av Peter Fredriksen.*)

I sockenstugan finns minnesrum för Elisabeth Bergstrand-Poulsen och författarinnan Gertrud Lilja.

### Långasjö-Ericsson (1920-2010)

Eric Ericsson, "Långasjö-Ericsson", var en av efterkrigstidens rikskändisar inom motocrossen. En lysande stjärna som riktigt stod i zenit på 1940-och 1950-talen. Svensk mästare i motorcross blev han vid tävlingar i Stockholm 1951, året efter hade han ytterligare ett SM-guld på kroken men tvingades, förargligt nog, i finalheatet att bryta och släppa sin klara ledning eftersom bakaxeln på hans maskin, en Triumph 500 cc, brast strax före målnöret. Segern och SM-guldet gick istället till klubbkamraten och lokalkonkurrenten Ove Almqvist, Nybro. Långasjö-Ericsson deltog som landslagsman och i många VM-tävlingar på banor ute i det krigshärjade Europa, i länder som England, Belgien, Danmark och Italien. Det var någonting stort att få åka utomlands på den tiden. I radiosändningar och tidningsreferat var Långasjö-Ericsson det gängse namnet.

År 1950 övertog Eric Ericsson en åkerirörelse i Långasjö, som snabbt utvecklades till ett storföretag på entreprenadsidan med caterpillar, lastbilar och grävskopor. Det rädde en väldig rusch inom byggnadsbranschen vid den tiden, rörelsen omfattade som mest 65 olika maskinenheter och med omkring 100 anställda.

Under krigsåren låg motorsport nere men 1945 kom äntligen freden, året därpå bildades Vissefjärda Motorklubb och den unge entusiasten fick chansen att pröva sitt första ekipage, en militärmotorcykel, på klubbens egen hemmaarena i Rövaredalen. Sin första crosstävling körde Ericsson på den så kallade Klintabacken i Moheda, sin första seger kammade han hem vid nästa tävling, som hölls på Hagbyfältet utanför Nybro. Det loppet ägde rum den 2 november 1947. Under crosstävlingar i Rövaredalen på 1950-talet avlöste publikrekorden varandra när Långasjö-Ericsson fightades med den tidens storheter inom svensk motorsport, till exempel Helge Brinkeback, Norrköping, Bill Nilsson, Uppland, Ove Almqvist, Nybro samt Kuno Johansson, Karlskrona. Det var det fest och glädje varje tävlingsdag i Rövaredalen. Eller som den så kallade motorprästen Sigurd Gustafsson, komminister i Emmaboda och Vissefjärda, en gång uttryckte saken: *"Under sommaren ser vi fram mot två stora festdagar inom Vissefjärda församling. Den ena är kyrkans gångedag på midsommardagen och den andra är motorcrosstävlingen i Rövaredalen med Långasjö-Ericsson på startlinjen"*. Eric Ericsson gick ur tiden 90 år gammal 2010.

Långasjö sockens hembygdsförening har dokumenterat och klippt ihop en film om Långasjö-Eriksson.

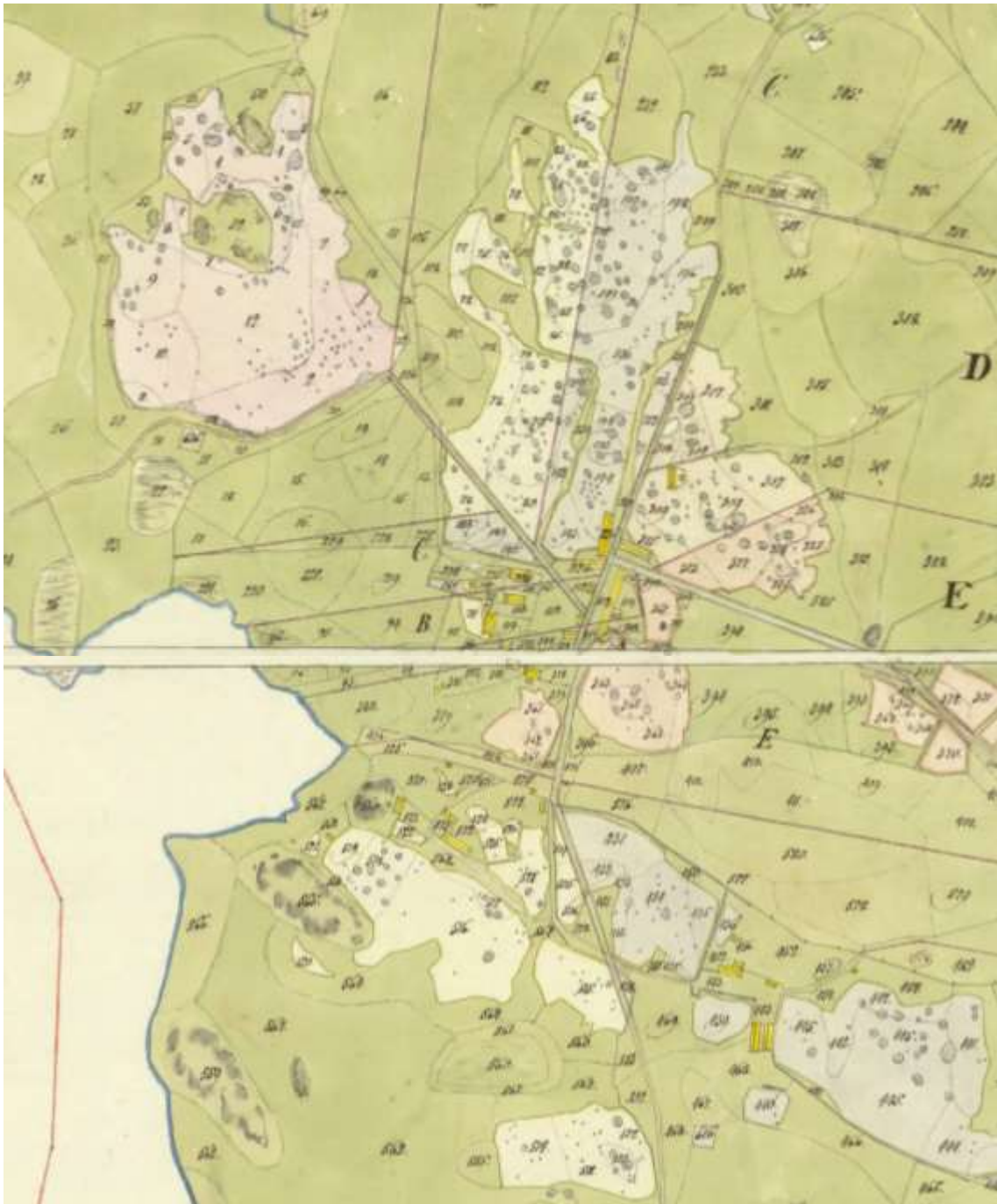
( Träskoposten nr 4, 2006, av Bengt Johansson och Långasjökrönikan 2012 s 152-154)

## Referenser

Lantmäteriets historiska kartor  
Riksantikvarieämbetets Fornsök  
Långasjö försök till en sockenbeskrivning (1938)  
Långasjö-krönikor 1941 – 2001  
En smålandssocken emigrerar (1967)  
Gård och By i Långasjö socken (1978)  
Kring Långasjö kyrka i sjuhundra år (1989)  
Arkeologisk rapport: 1995, Rapport Kalmar läns museum, H. Gurstad-Nilsson.  
Träskoposten nr 3-2009, nr 2-2010, nr 2-2009

Elisabeth Bergstrand-Poulsen sällskapet





Karta tillverkad i samband med enskifte 1825. Lantmäteriets historiska kartor.



Kartan (från 1873) visar den idag s.k. Garvaregården, som styckades av från Backagården. Vid en jämförelse med dagens karta nedan syns att sjön dragit sig tillbaka. Vattnet gick ända fram till Garvaregårdens tomt, vilket var en förutsättning för verksamheten, eftersom garverier behöver vatten. Ringarna markerar bostadshuset (som troligen byggdes på 1870-talet). Det lilla huset vid vattnet är troligen garveriet, som finns kvar än idag? Ladugården är uppförd senare.





*Långasjö kyrka mot nordväst.*



*Den öppna åkermarken söder om Långasjö kyrka. Utanför kyrkogårdsmuren står en bevarad fattigbössa.*



*Sockenstugan, också Elisabeth Bergstrands födelsehem. Några träd finns ännu 2014 kvar från den gamla allén. De markerar den gamla vägsträckningen. Övriga träd i centrala Långasjö planterades då vägen drogs om 1971.*



Långasjö socken har sin egen sparbank, med rötter i en av amerikaåtervändarna. Monumentet över de 1200 långasjöborna som utvandrade till Amerika 1850-1930.



Den s.k. Guldgrävarstugan, Långasjö vandrarhem i f.d. kyrkstallarna samt Långasjö skola ligger centralt i Långasjö.



De gamla kyrkstallarna har byggts om till vandrarhemsrum.



Det gamla bryggerhuset från prästgården har byggts om till vandrarhemsrum. Brandstationen inrymmer även soprum. Utanför sockenstugan finns en brunn bevarad.



*Utemiljön runt vandrarhemmet har kompletterats med brunnskar och ålderdomlig brunnsvinge samt trädgårdesgård. Brygghuset stod tidigare vid prästgården.*



*Hembygdsstugan*



*Prästgården har ett klassicistiskt utseende. Byggnaden (1920-tal?) är större än vanliga gårdar, målad med (ursprungligen) dyrare oljefärg (i stället för rödfärg) och påkostad trädgård. Symmetri och pompighet utmärker byggnaden än idag. Den första prästgården låg precis norr om den nuvarande, sedan slutet av 1600-talet (se karta ovan). Den användes sedan som arrendatorsbostad.*



Mitt emot prästgården (öster om) finns de gamla ängsmarkerna (med anor från medeltiden), som än idag används till bete. En nyanlagd cykelväg här leder också upp till vägen mot Klasatorpet.



Långasjö lanthandel aktiebolag (Matöppet) från 1994 visar på traditionen i Långasjö att ordna saker själva, den s.k. **Långasjöandan**. Den nya affären behövdes då just de båda äldre lanthandlarna stängt. Vid alla infartsvägar och vid affären finns skylten som välkomnar besökare. Symbolen är i form av en träsko, eftersom socknen på kartan ser ut ungefär som en träsko. Mataffären ligger nästan precis där prästgårdens ladugård fanns (fram till 1950-talet).



Tidigare lanthandel i norra Långasjö. Senare konstnärateljé och bostad.



*Den tidigare lanthandeln med traditionell trädgård.*



*En av få ladugårdar som finns kvar vid gamla vägskälet i gamla bondbyn. Byggnad med en äldre del i skifteverk och nyare delar från 1900-talet.*



*Samma ladugård som ovan. Till höger ruinen efter en av flera stenkällare från den första byn, precis i en sluttning intill gamla strandlinjen.*



*Långasjö Västregård och Östregård idag, ännu omringade av en del av sina ursprungliga åkrar.*



*Långasjö Östregårds ladugård och bostadshus.*



*Här låg tidigare en dansbana, kallad Skytteparken, vilken brann i början av 2000-talet. Därefter byggdes Långasjö ridhus här, en annan sorts mötesplats.*



*Bostadshuset på gamla Östergård finns kvar, med en del äldre delar och detaljer. Grind och grindstolpar som ramar in trädgården har stor kulturhistorisk betydelse.*

*Backagården bostadshus har en ovanligt pampig tvåvåning glasveranda och särskild dekor i gavelpartiet. Äldre dörr men utbytt panel, tak och fönster*





Lindkullen där Gertrud Liljaföddes 1887. Vägen dit är också uppkallad efter henne. Bevarad gårdsanläggning med symmetriskt placerade flygelbyggander. Välbevarade byggnader med äldre panel, fönster och dörrar gör det kulturhistoriska värdet än högre. Gården styckades av från Backagården, som var en av de tre huvudgårdarna.



Garvaregården lever ett nytt liv som galleri och sommaröppet utflyktsmål. Både mangårdsbyggnad, ladugård och garveribyggnad finns kvar i bevarat skick.



Garveribyggnad och ladugård på "Garvaregården".



*Den bevarade ålderdomliga fattigstugan.*



*Långasjö idrottsplats med omsorgsfullt utformad grind med LiP (Långasjö idrottsplats). En modernare form av kulturmiljö.*



*Långasjö-Erikssons verkstadsbyggand har originaldelar och detaljer som den putsade fasaden, fönster och portar.*





 Emmaboda  
kommun



Länsstyrelsen  
Kalmar län