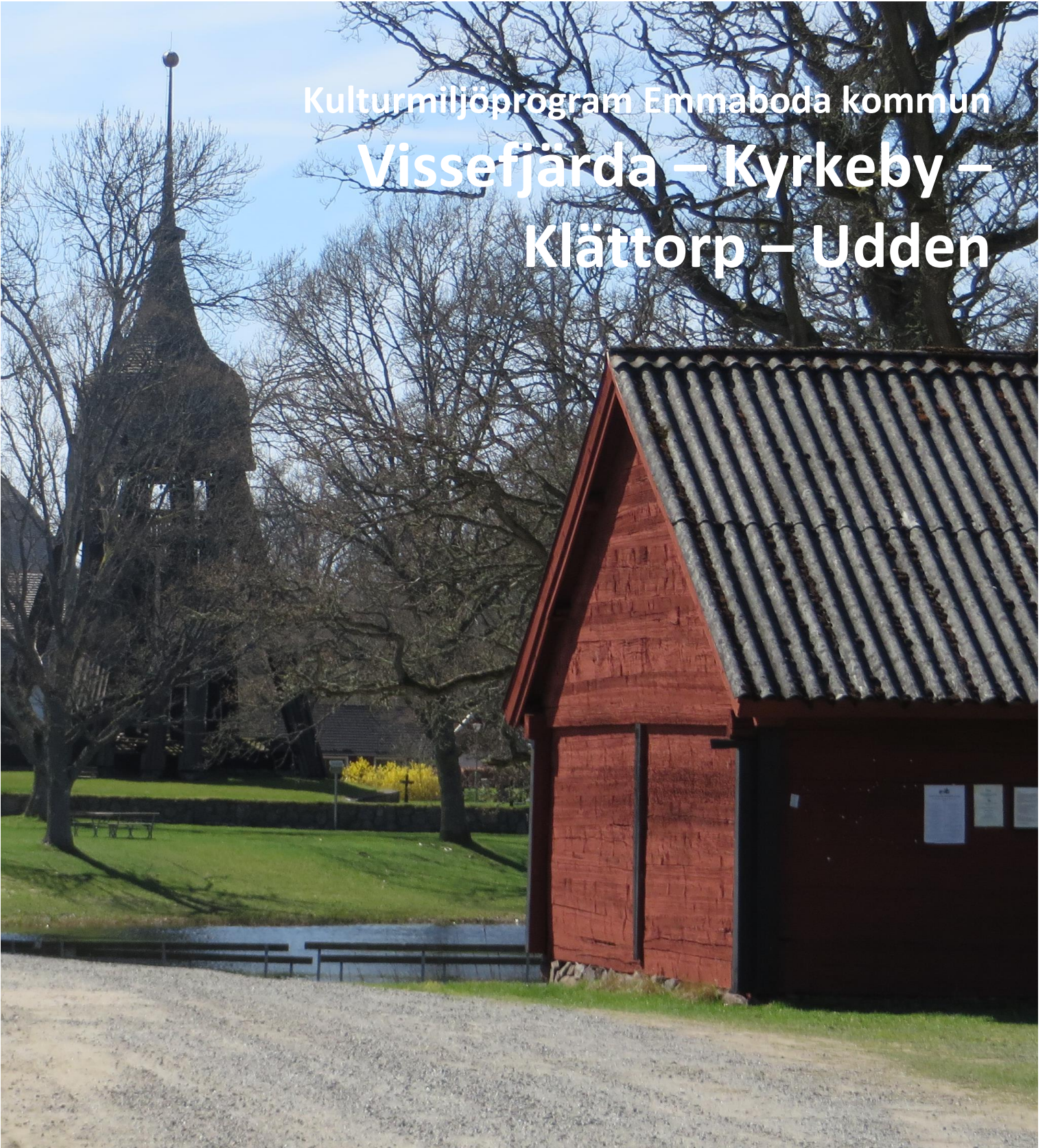


Kulturmiljöprogram Emmaboda kommun

Vissefjärda – Kyrkeby – Klättorp – Udden



Läsanvisning för områdesbeskrivning i kulturmiljöprogram

Emmaboda kommuns reviderade kulturmiljöprogram färdigställdes 2016 och består av 65 områdesbeskrivningar, en för varje miljö som inventerats inom projektet. Inom projektet har även GIS-information avsedda för kommunens handläggarkartor tagit fram. Fördelningen av antalet miljöer mellan socknarna ser ut som följande: Algutsboda socken - 19 miljöer, Långasjö socken - 19 miljöer och Vissefjärda socken - 24 miljöer. Därutöver har områdesbeskrivningar även tagits fram för tätorterna Lindås och Emmaboda. Nedan följer en beskrivning av områdesbeskrivningarnas upplägg och anvisningar hur de bör läsas.

Kartan

Områdesbeskrivningarna inleds med en karta över den aktuella miljön med olika markeringar som ger information om området och dess kulturhistoriska värden – huvudområde, kärnområde, fornlämningar och övrig kulturlämning.

- *Huvudområden* är områden med kulturhistoriska värden. De bidrar till förståelsen för området, genom att belysa ortens landskapliga förutsättningar och bredare historiska utveckling. I nästan alla bymiljöer finns områden i byns utkant som historiskt haft ekonomisk betydelse, som exempelvis madängar med madhus, fiskevatten, kvarnplats eller andra områden som besitter kulturhistoriska värden.
- *Kärnområden* är mindre områden inom miljön med särskilt höga kulturhistoriska värden, med koncentrationer av kulturhistoriskt värdefulla byggnader, fornlämningar och/eller landskapsobjekt.
- *Fornlämningar eller potentiella fornlämningar* anger ett utdrag av de lämningar som finns registrerade i Riksantikvarieämbetets fornlämningsregister, (FMIS). De lämningar som redovisas på kartan har någon av följande antikvariska bedömningar i FMIS; "fornlämning", "övrig kulturhistorisk lämning" eller "bevakningsobjekt". Fornlämningar skyddas av Kulturmiljölagen (KML 2 kap). Fornlämningar får inte rubbas, tas bort, täckas över eller på annat sätt ändras eller skadas utan tillstånd från länsstyrelsen. Det gäller även det s.k. fornlämningsområde som omger varje fornlämning, Riksantikvarieämbetet eller länsstyrelsen beslutar om vad som är fornlämning och fornlämningsområde.
- *Övrig kulturlämning* anger andra kulturhistoriska objekt och lämningar som upptäckts i samband med inventeringsarbetet, men som inte är registrerade i FMIS, exempelvis en vällagd stenmur, odlingsrösen, en husgrund, en bråttugn eller en förfallen byggnad.

Kulturhistorisk värdeklassning

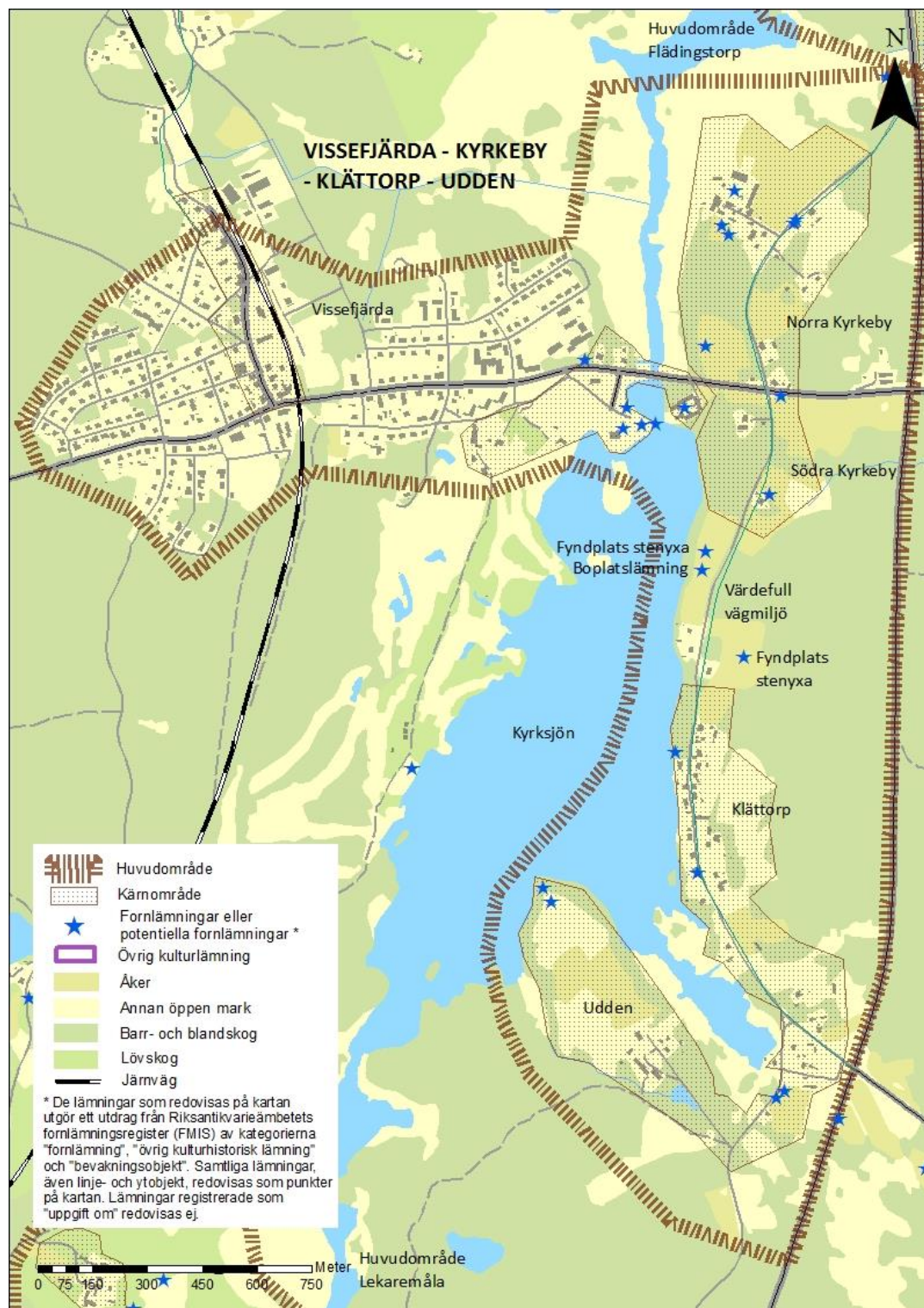
Under kartan anges vilken *kulturhistorisk klassning* miljön har i skala 1-3. Värdeklassningen är kopplad till huvudområdet, med undantag av Lindås och Emmaboda där klassningen istället knutits till respektive kärnområde.

- Klass 1 - miljön har höga kulturhistoriska värden ur ett regionalt eller nationellt perspektiv. Här ingår de områden som utgör miljöer av riksintresse för kulturmiljövärden och som är skyddade av Miljöbalken, de nationellt uppmärksammade glasbruksorterna och platser tydligt förknippade med författaren Vilhelm Moberg samt ett fåtal andra miljöer som är av mycket stort kulturhistoriskt värde för kommunen.
- Klass 2 - miljön har höga kulturhistoriska värden ur ett kommunalt perspektiv.
- Klass 3 - miljön har ett visst kulturhistoriskt värde och är intressant ur ett kommunalt eller lokalt perspektiv. Ofta finns det omständigheter i miljön som otydliggjort dess kulturhistoriska värden, exempelvis igenväxning av odlingslandskapet, ombyggda eller moderniserade byggnader, riven bebyggelse.

I den efterföljande färggrutan redovisas miljöns anknytning till kulturmiljöprofilens teman, vilket illustrerats med block i olika färger.

Själva texten i områdesbeskrivningarna inleds med en ingress, vilken utgör en sammanfattande värdebeskrivning av miljön där de viktigaste värdena omnämns. Därefter följer en övergripande beskrivning av huvudområdet och objekt av särskilt värde som ligger inom detta, det vill säga utanför kärnområdet, samt en värdebeskrivande text om kärnområdet med de objekt som ligger inom detta. Textavsnittet avslutas med en litteraturlista.

Därefter följer tre punktlister; "Särskilt värdefulla karaktärsdrag, områden och objekt", redovisning av "Befintligt skydd" som finns för miljön och "Antikvariska rekommendationer och förslag till skydd". Områdesbeskrivningarna avslutas med historiska kartor och ett stort antal nytagna bilder med bildtexter som i stor utsträckning innehåller fastighetsbeteckningar.



Karta över huvudområdet Vissefjärda, Klättorp, Kyrkeby och Udden.

VISSEFJÄRDA – KYRKEBY – KLÄTTORP – UDDEN

Klass 1

Lyckebyåns vägar: Den gamla landsvägen/kungsvägen genom Klättorp och Kyrkeby. Klättorps hantverksby. Milstolpe. Minnessten. Sockencentrum med Vissefjärda kyrka.

Lyckebyån som resurs: Riklig förekomst av fornlämningar. Kyrkeby brännvinsbränneri. Barklada i Klättorp från tidigare garverirörelse.

Skogslandets jordbruk: Odlingslandskapet med stenmurar, röjningsrösen och lövträdsenklaver. Flera gårdsenheter med välbevarade mangårdsbyggnader och ekonomibygnader.

Skogen som resurs: Maskinhus efter Klättorps sågverk. Klättorps möbelfabrik.

Järnvägen: Stationssamhället Vissefjärda. Stenkällare intill det gamla stationsområdet.

Viktig industri: Kyrkeby brännvinsbränneri.

Motorkulturen: F.d. bilaffär med mekaniska verkstad.

Nils Dacke: Minnessten vid Vissefjärda kyrka.

Området utgör sockencentrum med en väl sammanhållen kyrkomiljö med Vissefjärda kyrka, kyrkstallar, prästgård och sockenmagasin. Intill kyrkan sägs försvarsanläggningen Vesa borg ha legat, vilket ger ytterligare historisk tyngd åt platsen. Läget intill Lyckebyån och den rika förekomsten av fornlämningar ger området ett historiskt djup och anger miljöns historiskt sett viktiga status. Den gamla landsvägen, tillika Kungsvägen, löper genom området och har haft en viktig betydelse för områdets utveckling. Hantverksbyn Klättorp med bostadshus uppförda av hantverkare eller handelsmän under 1800-talet utgör som helhet en mycket värdefull beståndsdel i området. Byns struktur med hus liggande på rad utmed den slingrande byvägen. Den byggnadsminnesförklarade gården Norra Kyrkeby med tillhörande brännvinsbränneri utgör en unik miljö genom den stora mängd välbevarade byggnader och den intakta utrustningen. Miljöns sammantagna kulturvärden har bedömt vara riksintressanta och stora delar av området utgör riksintresse för kulturmiljövården enligt Miljöbalken. Samhället Vissefjärda utgör ett representativt stationssamhälle och visar på den betydelse som järnvägens etablering kom att få då den drogs fram under 1870-talet. Sammantaget uppvisar området stora kulturhistoriska värden och speglar ett vitt spektra av samhällliga företeelser.

Huvudområdet omfattar Vissefjärda stationssamhälle och miljön kring Vissefjärda kyrka vid Kyrksjön samt byarna Kyrkeby och Klättorp som ligger på den rullstensåsen som löper utmed Lyckebyåns dalgång. I områdets södra del ligger även gården Udden. Byarna har långa anor och finns i skriftliga källor omnämnda redan 1515, då som "Kyrkeby", "Klettetorp" och "Odhenn".

Rullstensåsen framträder i olika grad genom området, men är särskilt tydlig genom hantverksbyn Klättorp, där marken på den västra sidan av byvägen i varierande omfattning sluttar ner mot sjön. Byvägen som löper i nord-sydlig sträckning genom området utgör den gamla landsvägen mellan Karlskrona – Eksjö (Stockholm) tillika "Kungsvägen". Vägen löper utmed åsen och utgör en tydlig och

central struktur i landskapet. Såväl bebyggelsen som åkermarken är till stora delar anpassad till landskapets topografiska förutsättningar och orienterad mot vägen. Trots av vägen genom området både breddats och belagts med asfalt så kan ännu dess långvariga historiska betydelse anas genom den oregelbundna och slingrande karaktären samt genom objekt som milstolpen i Klättorp, stenmurar, grindstolpar och stora ekar. Den nya landsvägen, väg 28, öppnades för trafik år 1960 och skär genom landskapet strax öster om huvudområdet. Den nya vägen utgör en spikrak parallell till den gamla slingrande landsvägen.

Området präglas i övrigt av ett relativt flackt och öppet, men småbrutet landskap. I Norra och Södra Kyrkeby finns drag av ett småskaligt herrgårdslandskap, vilket framförallt märks av lövträdsinslaget med påfallande många gamla stora ekar. Miljön kring Klättorp utgörs av ett öppet odlingslandskap med ängs-, betes- och åkermarker samt mindre lövträdsbestånd, där fägator leder upp från byn. De gamla betes- och ängsmarkerna är relativt stenbundna och åkermarken omges av stenmurar. Där utmarkerna tar vid bildas en fond av barrskog. Huvudområdet gränsar mot väster med Kyrksjön och Lyckebyån som sträcker sig i nord-sydlig riktning.

Längs Lyckebyån kan man se de registrerade fornlämningarna som ett pärlband, vilket indikerar åns viktiga roll genom årtusendena. Inom området finns en riklig förekomst av fornlämningar vilka berättar om de tidigaste bosättningarna i området och ger en historisk djup åt miljön. Det finns flera fyndplatser i form av stenyxor, avslag och slagg, Vissefjärda 268:1, 268:2, 26:1, 208:1, 246:1, 206:1, 207:1, 273:1, 227:2, samt flera registrerade boplatser, Vissefjärda 225:1, 226:1, 235:1, 227:1, 228:1, 230:1. Fynden och de observationer som gjorts i mark i form av sotfläckar och eldpåverkad sten indikerar att det i området finns boplatser från stenålder och då i synnerhet från äldre stenålder. Bitvis förefaller de vara omfattande. Intill Vissefjärda kyrka finns lämningar som kan utgöra rester efter försvarsanläggningen Vesa borg, Vissefjärda 84:1. Utmed byvägen i Klättorp respektive Södra Kyrkeby finns milstolpar av sandsten, Vissefjärda 209:1 och 183:1.

Huvudområdets västra del omfattar samhället Vissefjärda som började växa fram i slutet av 1800-talet efter järnvägens tillkomst på 1870-talet på Södra Målatorps och Vissefjärda Storegårds ägor. Med järnvägens etablering i bygden kom succesivt såväl handeln som hantverk att flyttas från Klättorp och istället koncentreras till det framväxande stationssamhället Vissefjärda. Vissefjärdas äldsta bebyggelse återfinns framförallt i anslutning till kyrkan och stationsområdet samt utmed Järnvägsgatan och Kyrkogatan, vilka utgör äldre vägdragningar i området. I samhällets ytterområden finns sammanhängande villaområden uppförda under 1940-1970-talet.



Karta över kärnområdet Kyrkeby.

Kärnområde Kyrkeby

Kärnområdet omfattar gården Norra Kyrkeby med tillhörande brännerimiljö och arbetarbostäder samt gården Södra Kyrkeby med de närmast omgivande inägora. I området finns talrika stenmurar och flera större ekar. Kyrkeby var fram till 1870 delat på två gårdar, Norra och Södra Kyrkeby, men år 1870 förvärvades och införlivades Södra Kyrkeby av brännvinsfabrikör Th A Malmström med den norra gården.

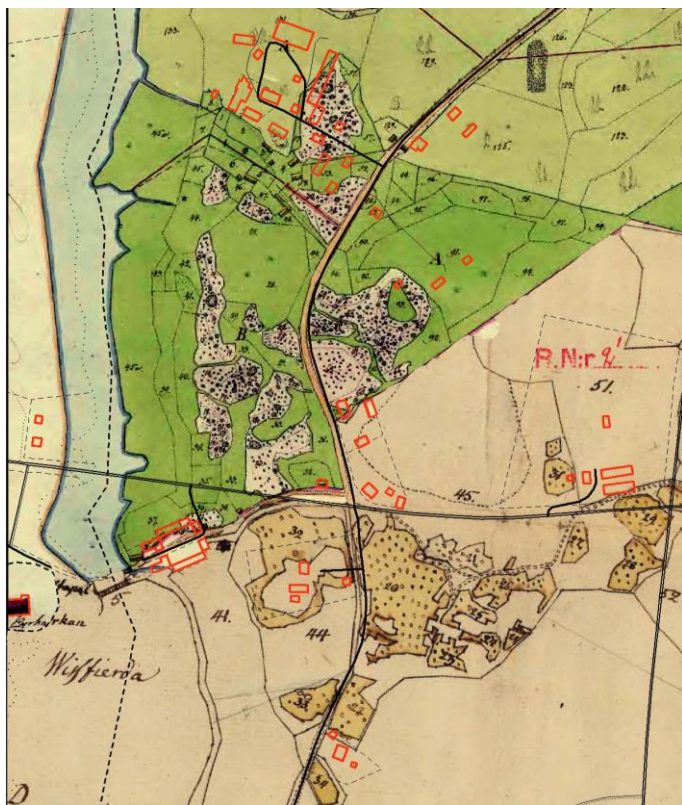
I Norra Kyrkeby finns byggnader bevarade som speglar bränneriverksamhetens utveckling. Bränneriverksamhet på Kyrkeby gård startades år 1771 efter tillstånd från Gustav III. Minnesstenen

med kungens initialer befäste händelsen. Bränneriet låg till en början i en liten ryggåsstuga vid ån, vilken ännu finns kvar, men under 1800-talets andra hälft flyttades bränneriet till den större anläggningen. Gårdens stora ladugård byggda av sten och andra ekonomibyggnader ligger också samlade i anslutning till bränneribyggnaderna. Brännvinsbränningen var fram till 1971 en viktig del på Kyrkeby vid sidan av jordbruket och andra verksamheter. Sedan tillståndet för samtliga småbrännerier i landet drogs in 1971, har inga inventarier tagits bort, flyttats eller ändrats i Kyrkeby bränneri, vilket är unikt i landet.

Gårdsbyggnaderna på Norra Kyrkeby är övervägande uppförda på 1850-talet, liksom mangårdsbyggnaden som flankeras av två flygelbyggnader. Mangårdsbyggnadens placering i förhållande till fägården har drag av herrgårdsmiljö. Mangårdsbyggnadens storlek och påkostade utförande, liksom den dubbla glasverandan, ger byggnaden en särskild karaktär. Till mangårdsbyggnaden hör en trädgård med omfattande odlingar samt en särskilt anlagd park. Trädgården visar inflytande från tyska trädgårdsideal. Parken och trädgården har till största delen kvar sitt ursprungliga utförande och utgör ännu ett uttryck för bränneriets storhetstid under kronolänsman Th A Malmströms tid. Ett antal arbetarbostäder och torp hör också till gården och utgör viktiga delar av miljön.

Södra Kyrkeby har utgjort en gård åtminstone sedan 1600-talet. Gårdens huvudbyggnad med flygelbyggnad finns kvar, men samtliga ekonomibyggnader är rivna. Huvudbyggnaden som har en enkel herrgårdskaraktär är uppförd på 1770-talet i samband med att gården flyttades till denna plats invid Kyrksjön. I samband med storskiftet 1803 fick även gården ägor ned mot sjön. I anslutning till gården ligger ett område bevuxet med flera naturminnesmärkta ekar och bokar.

Kärnområdet utgör riksintresse för naturvården till följd av det representativa och välbevarade odlingslandskapet med slåtterkärr och flera naturminnesmärkta bokar och ekar.



Utsnitt av två sammanfogade kartor, 1803 års storskifteskarta över Södra Kyrkeby och 1830 års laga skifteskarta över Norra Kyrkeby. Dagens vägar är inlagda som svarta streck och dagens byggnader med röda markeringar. Övervägande del av den nuvarande bebyggelsen är uppförd efter kartornas upprättande.



Norra Kyrkeby sett från byvägen, d.v.s. gamla landsvägen, norrifrån. Till vänster ses en av de arbetarbostäder som hör till miljön och på höger sida ses ekonomibygnaderna som hör till gården



Huvudbyggnaden med flygelbyggnader vid Norra Kyrkeby.



Vattencistern. Hit pumpades vatten från ån med hjälp av en vinddriven kvarn på taket.



Bränneribyggnaderna, ladugården och gårdens övriga ekonomibyggnader ligger samlade kring en gemensam gårdsplan. I förgrunden brännmästarbostaden.



I bränneribyggnaden finns all utrustning kvar. Till vänster ses "mältan".



Ett potatismagasin som hör till brännerianläggningen.



Den timrade stugan intill Lyckebyån där bryggeriverksamheten startades på 1770-talet.



Den s.k. Tärnastugan, båtsmanstorp där båtsman Tärna bodde.



Brännmästarbostaden.



Trägårdsmästarbostaden.



Gården omges av ett flackt öppet odlingslandskap med stora stenröjda åkrar.



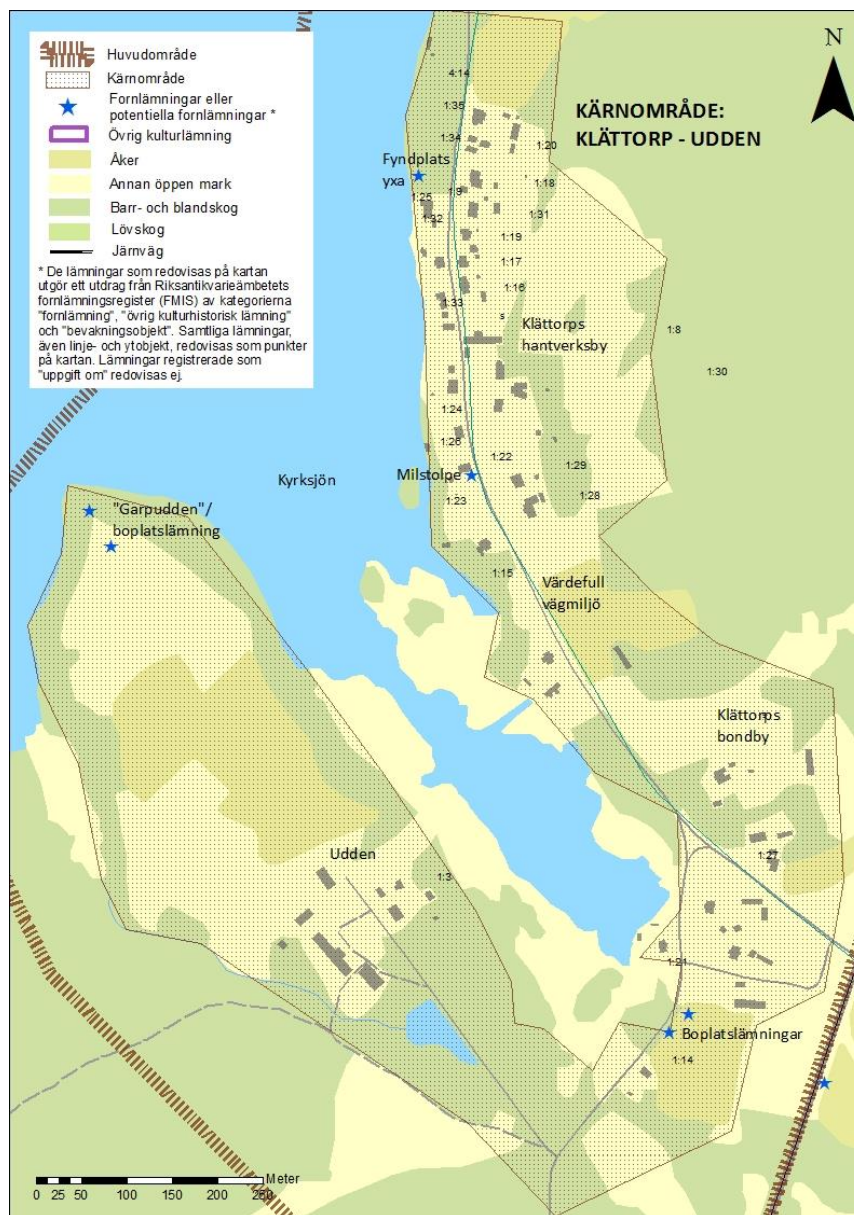
Ångs- och betesmarker som omger byn.



Huvudbyggnaden vid Södra Kyrkeby.



Sockenmagasin.



Karta över kärnområde Klättorp och Udden.

Kärnområde Klättorp – Udden

Vägen som passerar genom Klättorp och vidare norrut genom Kyrkeby utgör en del av den gamla "Kungsvägen" som anordnades på 1680-talet då örlogsstaden Karlskrona anlades. Den gamla landsvägen följer till stora delar en grusås och delar av sträckningen kan därför ha använts som huvudled långt tidigare. Inom utredningsområdet finns en milstolpe från 1737 intill vägen.

Södra delen av kärnområdet utgörs av bondbyn Klättorp. Byn har utvecklats från två gårdar, som under 1600-talet tillsammans utgjorde ett helt kronohemman. På platsen för den gamla bykärnan ligger ännu flera gårdar samlade. Byn omges av ett öppet och påfallande flackt landskap med ängs-

betes- och åkermarker med mindre lövträdsenkla ver och stenmurar. Åkermarkens utbredning och form kan till viss del hänföras till 1600-talet. Under tidigt 1800-tal låg den norra gårdens gårdstomt med byggnader låg norr om dagens korsning mot nya landsvägen och Udden, där den ligger kvar än idag (Klättorp 1:5). Den södra gårdens gårdstomt, vilken bör utgöra det äldsta läget för bytomten, låg strax söder om vägkorsningen. Under 1800-talet genomfördes laga skifte och flera hemmansklyvningar samt åbodelningar där marken delades upp i flera mindre enheter. Flera av gårdarna i områdets södra del är uppförda under denna tid.

Smedgården (Klättorp 1:7) med gårdsbyggnader från sent 1800-tal och gården Klättorp 1:5 är två karaktärsskapande exempel med välbevarad bebyggelse. I anslutning till de båda gårdarna har det utöver jordbruk även bedrivit andra verksamheter. Intill bostadshuset (Klättorp 1:7) ligger en äldre byggnad där det under sent 1800-tal fanns ett kopparslageri, senare smedja, och intill bostadshuset (Klättorp 1:5) ligger en byggnad (1929) som inrymde Klättorps möbelfabrik i drift fram till 1957.

På en udde i Kyrksjön, strax sydväst om Klättorp ligger gården Udden. Gården har långa anor och utgjorde under 1500-talet ett kronohemman. Gården har aldrig delats, utan har bibehållit sin karaktär som enskilt skogshemman. Gårdens nuvarande mangårdsbyggnad är en herrgårdsliknande salsbyggnad i två våningar, uppförd under 1700-talet. På tomten finns även en timrad magasinbyggnad med vällingklocka. Här finns större öppna betesmarker med enstaka röjningsrösen och inslag av stenmurar. På uddens spets ligger Garpudden som är en sägenomspunnen plats. Här ska det enligt folklegenden ha stått ett slag mellan garpar och infödingar. Garparna besegrades och grävdes ner på Udden. Det fanns under 1700-1800-talet flera torp som låg under gården.

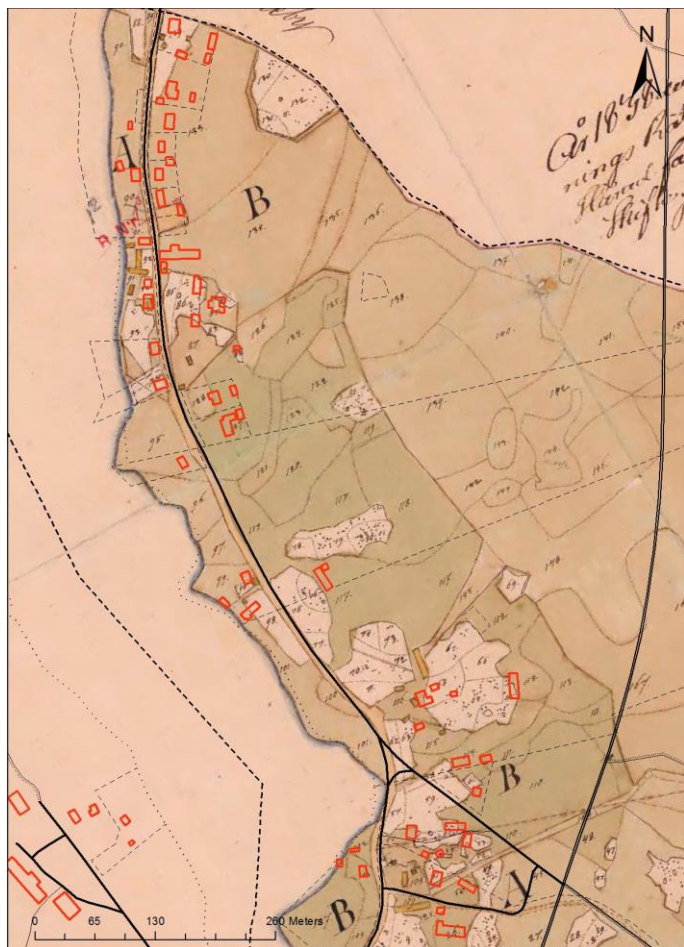
Den norra delen av kärnområdet karaktäriseras av hantverksbyn Klättorp, vilken växte fram under 1800-talets andra hälft på den norra gårdens marker. Klättorps strategiska läge intill Kyrksjön och landsvägen mot Karlskrona samt närheten till Vissefjärda sockencentrum gjorde platsen optimal för såväl handel, hantverk och tillverkning. Redan under 1820-talet uppstod ett garveri i byn. En barklada från denna verksamhet finns ännu kvar inne i det som kom att bli hantverksbyn. När förordningen om fullständig näringsfrihet genomfördes i landet år 1864 innebar det att hantverkare och handelsmän för första gången fritt kunde slå sig ner på landsbygden och där utöva sina yrken samt öppna handelsbodas. Klättorp kom att bli en central plats inom Vissefjärda socken för såväl handel som hantverk. Bebyggelsen som framförallt är uppförd under 1800-talets andra hälft ligger i en sammanhängande rad utmed den slingrande byvägen. De äldre husens placering följer en tydlig struktur tydligt anpassad till landskapets topografi och orienterade med entrén mot landsvägen. Bebyggelsen i området är uppförd under olika tidsperioder och med olika utformningar, vilket bidrar till en förståelse för byns framväxt. Husen från 1800-talets senare hälft är relativt stora, ofta under brutna tak, medan husen från sent 1800-tal och tidigt 1900-tal är mindre med sadeltak och utsmyckade med ”snickarglädje”. De panelklädda fasaderna målade i falurött eller i ljusa oljefärger samt de lertegeltäckta taken gör ändå att den äldre bebyggelsen upplevs ha en sammanhängande karaktär. Flera hus har ännu kvar sin ursprungliga karaktär med äldre byggnadsdetaljer bevarade. Under de senaste åren har två nya bostadshus samt två garage uppförts väster om vägen i områdets

centrala del. De nya bostadshusen ligger längre in på tomterna, och därmed betydligt lägre än den övriga bebyggelsen och vägbanan. På så vis har den visuella kontakten med vattnet bestått, men den äldre bystrukturen har påtagligt brutits. De nya husen har medfört en förskjutning från vägorienterad bebyggelse till sjöorienterad bebyggelse.

Den tydliga bebyggelsestrukturen ger området en mer offentlig karaktär och markerar att byn inte "bara" är en större bondby, utan att det är andra näringar är de agrara som varit viktiga. Det visar även på den betydelse som vägen haft i området. När hantverksbyn var som mest befolkad fann man här snickare, murare, skraddare, skomakare, urmakare, garvare, målare, bagare, kopparslagare och smeder. Yrkeskunskapen inom handel och hantverk levde kvar i generationer.

Ett antal obebyggda grönytor finns ännu kvar inom området, vilka vittnar om att byn vuxit fram på gammal jordbruksmark. Några markområden har av hävd använts av hela byn för att nå ner till vattnet, som grillplats eller för midsommarfirande.

I kärnområdets norra del ligger ett ångmaskinhus med en hög tegelskorsten. Byggnaden är det enda som finns kvar efter Klättorps sågverk som låg på platsen mellan åren 1935 och 1957.



Den första skiftesförrättningen i Klättorp var laga skifte som genomfördes 1837. I samband med denna skiftesförrättning delades byns åker-, hag- och betesmarker mellan byns då två gårdar, den södra gården litt. A och den norra gården litt. B. Området utgörs ännu av ett utpräglat jordbrukslandskap.



Vid vägskelet mot Udden. Den gamla landsvägen slingrar sig fram genom landskapet och omges av lövträdsbevuxen hagmark.



Huvudbyggnaden vid gården Udden, Udden 1:1.



Ett mindre boställe i Klättorps södra del där fabrikör Malmström drev handelsverksamhet, Klättorp 1:14.



Södra infarten till byn Klättorp. Denna del av byn har en påtaglig agrar prägel med gårdsmiljöer omgivna av ett öppet, småbrutet jordbrukslandskap.





Mindre bostadshus intill strandkanten, Klätторp 1:21.



Mangårdsbyggnaden vid Klätторp 1:12.



Gården Klätторp 1:5 med mangårdsbyggnad och tillhörande ekonomibyggnader.



Klätторps möbelfabrik.





Gården Smedsgården, Klättorp 1:7, med mangårdsbyggnad, smedja och ladugård.



Bondbyn Klättorp omges av ett öppet jordbrukslandskap.



Hantverksbyn Klättorp har en helt annan prägel än byns södra del. Här ligger husen tätt och är tydligt orienterade mot vägen.



Gården Anneborg (Klättorp 1:8) med mangårdsbyggnad, flyglar och tillhörande ekonomibygnader ligger mitt i hantverksbyn och berättar att hantverksbyn växt fram på tidigare jordbruksmark.



Via en gammal fägata intill gården Anneborg öppnar sig gammal åkermark omgiven av stenmurar.



Platsen för Klättorps båtsmansplan med en milstolpe intill. Huset är flyttat hit på senare tid (Klättorp 1:22).



Bostadshus uppfört ca 1900 på den plats där garveriet låg, Klättorp 1:24.



Skräddarbostället "Karlsborg" uppfört på 1890-talet, Klättorp 1:17.

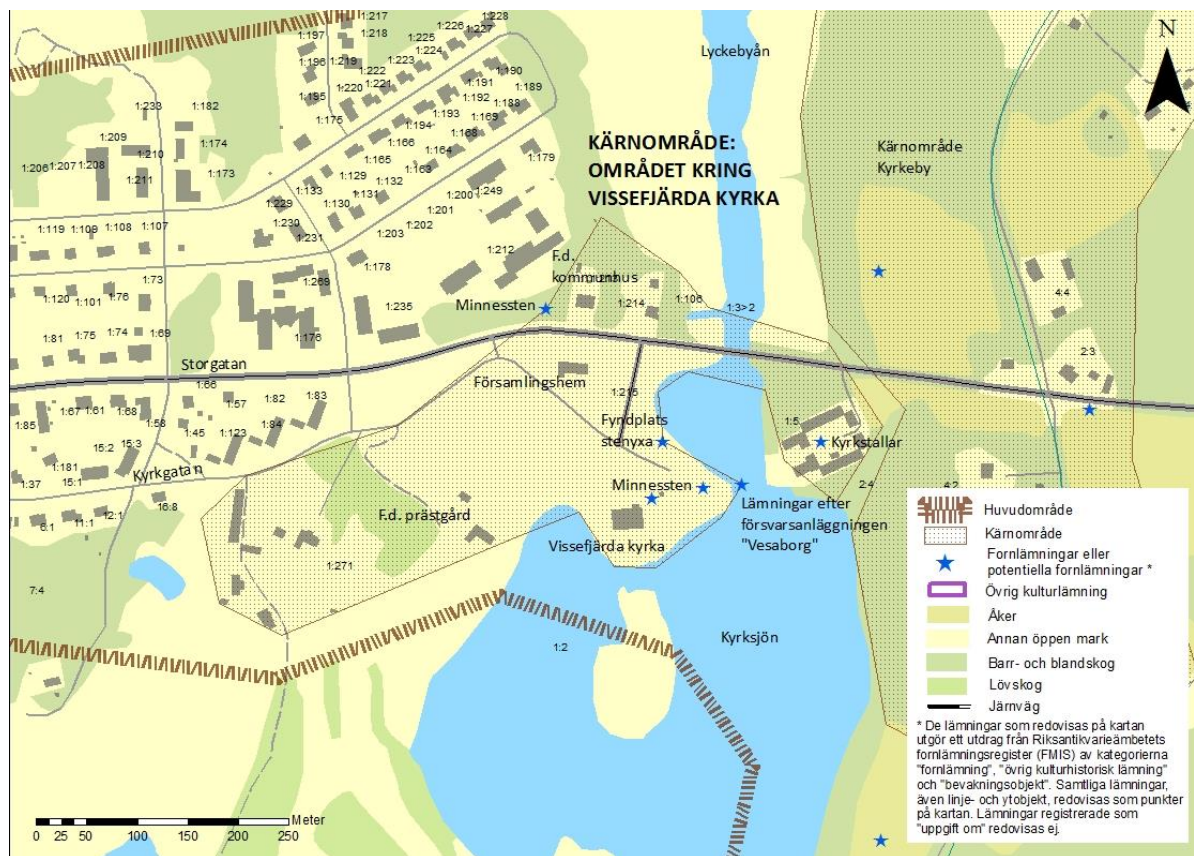


F.d. bageriet "Bedas" från 1880-talet, Klättorp 1:26.



Infarten till byn norrifrån.

I byns norra del ligger maskinhuset med tegelskorsten som hör till det sågverk som låg på platsen fram till 1950-talet.



Karta över kärnområdet kring Vissefjärda kyrka.

Kärnområde kring Vissefjärda Kyrka

Kärnområdet är beläget där Lyckebyån rinner in i Kyrksjön. Platsen utgör sockencentrum med Vissefjärdas kyrka (1773) med klockstapel (1774) väster om ån och en ovanligt stor mängd bevarade kyrkstallar (1855) på den östra sidan. På denna strategiska plats på en udde i Kyrksjön, tidigare en holme, har det legat en kyrka allt sedan 1300-talet. Med befolkningsökningen kom dock denna kyrka att bli för liten och på 1770-talet byggdes dagens kyrka. Delar av den medeltida stenkyrkans murar ingår dock i den nya kyrkans väggar. Trots vissa förändringar upplevs exteriören som relativt ursprunglig. Kyrkan omges av den gamla kyrkogården vilken inramas av en motfylld bogårdsmur av fältsten. Närmast kyrkan växer flera äldre lövträd vilka inger en känsla av kontinuitet. Stallplanen omgiven av de många kyrkstallarna utgör ett värdefullt inslag i miljön. Det var brukligt att lantsortsförsamlingar förr i tiden hade kyrkstallar att använda vid kyrkobesöken. De nuvarande stallarna byggdes av socknens bönder och var i bruk fram till slutet av 1930-talet, idag hembygdsmuseum. Här fanns plats för 200 hästar. Den gamla häradsvägen gick förr över stallplanen vidare till kyrkan via en bro över Lyckebyån. Norr om kyrkan ligger församlingshemmet (1967) som uppfördes på platsen där folkskolan "Kantorskolan" tidigare låg. Prästgården är belägen sydväst om kyrkogården och uppfördes 1745 då den ersatte en äldre prästgård av okänt datum. Sammantaget utgör miljön en väl sammanhållen kyrkomiljö.

Intill kyrkan finns lämningar som kan vara rester efter försvarsanläggningen Vesa borg, vilket ger ytterligare historisk tyngd åt området. Intill kyrkan finns även en minnessten över Nils Dacke. Stenen restes av hembygdsföreningen 1973 till minne av Dacke och hans folk som 1542-44 stupade i sin kamp för frihet, rätt och tro. Stenen hämtades från Dackes gård i Södra Lindön.

Norr om Storgatan finns en minnesten från kungabesöket 1954 och alldeles intill ligger Vissefjärdas gamla kommunalhus, idag privatbostad. (Vissefjärda 1:23).



Vissefjärda kyrka.



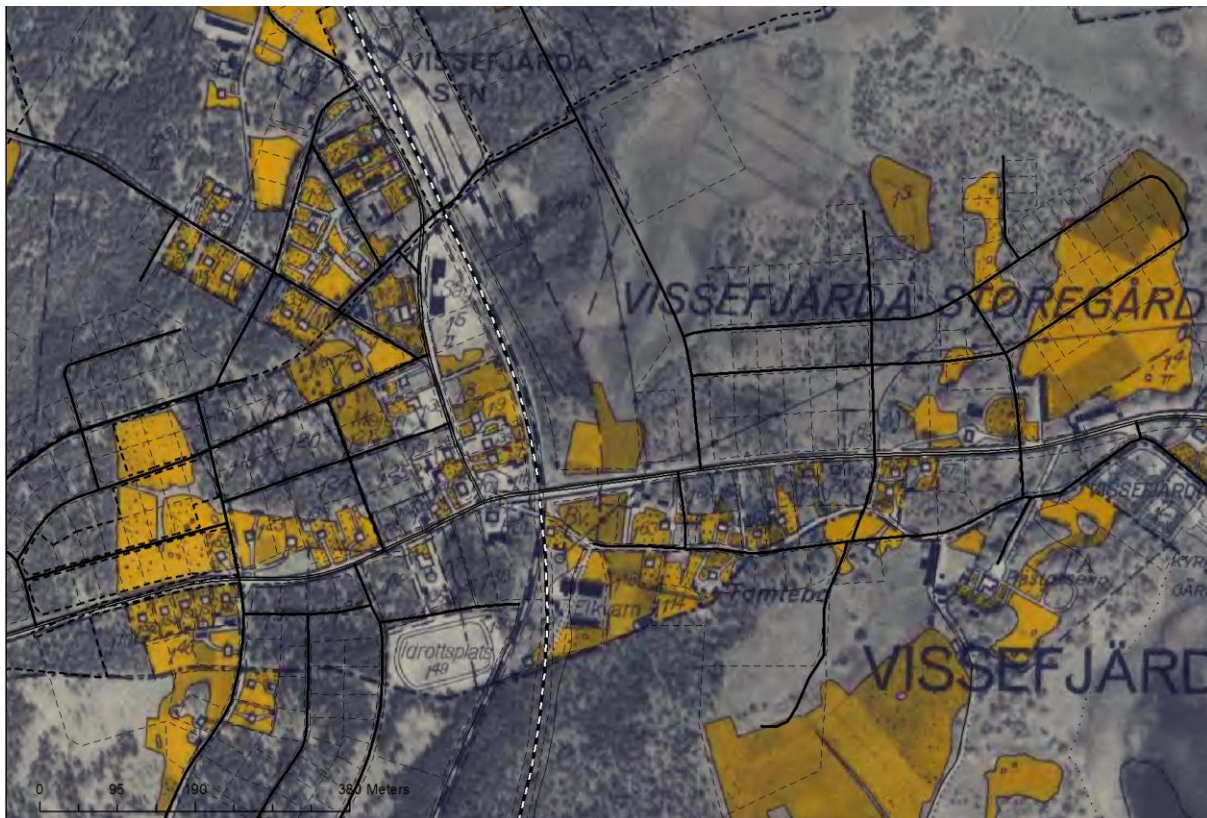
Till kyrkomiljön hör även kyrkstallarna på andra sidan ån.



Församlingshemmet uppfört 1967.

bebyggelse växa fram i närområdet. Flera handelsmän kom att söka sig till området och under tidigt 1900-tal hade Järnvägsgatan utvecklas till samhällets huvudgata där diverse olika butiker, banker, hotell och andra verksamheter som sågverk låg samlade. Det har under senare år utförts flera rivningar av äldre hus, men gatan har ännu karaktär av centrumgata och det finns ännu några äldre byggnader bevarade som minner om gatans storhetstid.

Stationsbyggnaden, godsmagasinet och en banvakts stuga som låg strax söder om stationsområdet är idag rivna. En ny hållplats har anordnats omkring 50 m längre norrut. En stenkällare är det enda som finns kvar och påminner om den gamla stationsmiljön. På den västra sidan av Järnvägsgatan ligger Södra Målatorps mangårdsbyggnad (Södra Målatorp 1:85), dock exteriört förvanskad och strax norr om denna stationssamhällets första bankhus (1878, Södra Målatorp 1:19). Söderut ligger ett av Vissefjärda samhälles äldsta bostadshus (ca 1890-tal, Södra Målatorp 1:7) uppförts av virkeshandlare Gustav Carlsson. Intill ligger ett senare bankhus i tidstypiskt utförande, idag bostäder (1951, Södra Målatorp 1:8). Alldeles söder om korsningen med Torggatan ligger ett större bostadshus (1910-tal, Vissefjärda 1:171) uppfört av sågverksägaren Gustav Carlsson åt sonen Thure som hade sågverk på motsatt sida av Järnvägsgatan. De affärsbyggnader som ligger utmed gatans södra del är exteriört förvanskade, men hotellet (1934, Vissefjärda 1:48) vid korsningen med Storgatan har ännu kvar en stor del av sin ursprungskaraktär.



Karta över Vissefjärda samhälle på 1940-talet som sedan järnvägen anlades på 1870-talet växt fram på Vissefjärda Storegårds ägor. Samhället hade en påtaglig tillväxtperiod under årtiondena vid 1900-talets mitt. Dagens vägar och fastighetsgränser är inlagda i svart.



Mitt i bilden låg tidigare Vissefjärdas stationshus. Till höger ses Södra Målatorps mangårdsbyggnad, Södra Målatorp 1:85.



Mangårdsbyggnaden vid Södra Målatorp 1:85.



En stenkällare är det enda som finns kvar av den gamla stationsmiljön.



Vissefjärdas första bankhus, Södra Målatorp 1:19.



Ett av de äldsta kvarvarande bostadshusen i Vissefjärda stationssamhälle, Södra Målatorp 1:7.



F.d. bankhus, Södra Målatorp 1:8.



Större bostadshus uppfört på 1910-talet, Vissefjärda 1:247.



Stora hotellet var Vissefjärdas andra hotell och stod klart på 1930-talet, Vissefjärda 1:48.



Utmed Järnvägsgatans västra del ligger flera äldre affärshus, dock exteriört förvanskade.

Ett urval av byggnader utanför kärnområdena:



Storgatans sträckning genom samhället drogs på 1930-talet.



Ett välbevarat "funkishus" utmed Storgatan, Vissefjärda 1:57.



Påkostat bostadshus kallat "Dollarkungen" uppfört på 1930-talet utmed Storgatan, Vissefjärda 1:69.



Äldre, välbevarat bostadshus utmed Storgatans västra del, Vissefjärda 1:23.



F.d. bilaffär och mekanisk verkstad, Vissefjärda 1:187.



Kyrkogatan som passerar kyrkogården och prästgården och slingrar vidare västerut utgör en gammal vägdragnig. Under sent 1930-tal fick genomfarten genom samhället en ny sträckning - Storgatan.



Utmed Kyrkogatan ligger flera bostadshus från 1900-talets första årtionden, Vissefjärda 1:62.



Det första monteringsfärdiga huset som uppfördes i Vissefjärda på 1930-talet utmed Kyrkogatan, Vissefjärda 1:45.

Betydelsefulla karaktärsdrag, områden och objekt

Kyrkeby:

- Gårdsmiljön Norra Kyrkeby med mangårdsbyggnad, brännerianläggning och ekonomibygnader samt arbetarbostäder och parkanläggning. Samtliga byggnader uppförda kring 1850-talet med bevarad karaktär och äldre byggnadsdetaljer.
- Gårdsmiljön vid Södra Kyrkeby.
- Småbruten och oregelbunden ängs- och hagmark.
- Åkermark med stenmurar och röjningsrösen.
- Det äldre vägnätets sträckningar och utformning med stenmurar. Minnesstenar.

Klättorp och Udden:

- Hantverksbyns speciella bebyggelsestruktur och –karaktär med övervägande välbevarad bebyggelse.
- Södra Klättorp agrara karaktär med gårdsbebyggelse med äldre mangårdsbyggnader och ekonomibygnader med äldre karaktär bevarad.
- Gårdsmiljön Udden.
- Småbruten och oregelbunden ängs- och hagmark.
- Åkermark med stenmurar och röjningsrösen.
- Det äldre vägnätets sträckningar och utformning med stenmurar.

Vissefjärda samhälle:

- Kyrkomiljön med kyrka, kyrkstallar, kyrkogård, f.d. prästgård och sockenmagasin.
- Järnvägsgatans karaktär av centrumgata med kvarvarande äldre butiks- och bostadshus.

- Stenkällaren vid Järnväggsgatan, såsom enda kvarvarande spår från det f.d. stationsområdet.
- Äldre vägdragningar i Vissefjärda samhälle, som Kyrkogatan och Järnväggsgatan.

Befintligt skydd

- Huvudområdet utgör del av H 42 – Vissefjärda, riksintresse för kulturmiljövården. Enligt Miljöbalken skall det skyddas mot åtgärder som påtagligt kan skada kulturmiljön (MB 3 kap 6 §).
- Norra Kyrkeby gård och bränneri (Kyrkeby 4:1 och 4:8) med byggnaderna, den fasta bränneriutrustningen, parken och trädgården har förklarats som byggnadsminnen av länsstyrelsen och skyddas av Kulturmiljölagen (KML 3 kap). För varje byggnadsminne finns särskilda skyddsbestämmelser som anger på vilket sätt byggnaden skall vårdas samt i vilka avseenden den inte får ändras. Länsstyrelsen beslutar om ändringar.
- Fornlämningar skyddas av Kulturmiljölagen (KML 2 kap). En ny lag trädde i kraft 1 januari 2014, vilken bl.a. innebär att *lämningar efter människors verksamhet under forna tider, som har tillkommit genom äldre tiders bruk och som är varaktigt övergivna, samt tillkommit innan år 1850*, är skyddade. Detta medför att till exempel alla torp-/kvarnlämningar uppförda innan 1850 numera är skyddade. Fornlämningsregistret är under bearbetning. De på kartan med blå stjärnor markerade fornlämningarna utgår från bedömningar gjorda utifrån den tidigare Kulturminneslagen, fornminnesregistret, fornsök. Fornlämningar får inte rubbas, tas bort, täckas över eller på annat sätt ändras eller skadas utan tillstånd från länsstyrelsen. Det gäller även det s.k. fornlämningsområde som omger varje fornlämning, Riksantikvarieämbetet eller länsstyrelsen beslutar om vad som är fornlämning och fornlämningsområde.
- Kyrkan med kyrkotomt/kyrkogård skyddas av Kulturmiljölagen (KML 4 kap) och skall vårdas och underhållas så att de inte förvanskas. Ändringar får inte göras utan tillstånd från länsstyrelsen.
- Vissefjärda, Klättorp, Kyrkeby och Udden utgör utpekade miljöer i det politiskt antagna Emmaboda kommuns kulturminnesprogram 1984. Utpekade byggnader i dessa bebyggelseområden ska betraktas som särskilt värdefulla ur kulturhistorisk synpunkt och omfattas därmed av förvanskingsförbud enligt Plan- och Bygglagen. (PBL 8 kap 13 §).
- Inom det detaljplanelagda området i hantverksbyn Klättorp är de utpekade byggnaderna skyddade genom skydds- och/eller varsamhetsbestämmelser i enlighet med rekommendationer i länsmuseets kulturmiljöutredning från 2014.
- Alla byggnader omfattas av varsamhetskravet i Plan- och Bygglagen. Detta innebär att ändring av en byggnad alltid ska utföras varsamt, så att man tar hänsyn till byggnadens karaktärsdrag och tar tillvara byggnadens tekniska, historiska, kulturhistoriska, miljömässiga och konstnärliga värden. (PBL 8 kap 17 §). Varsamhetskravet gäller både exteriört och interiört.

- Särskilt värdefulla byggnader och områden får inte förvanskas (PBL 8 kap 13 §). Även underhållet av en byggnad ska anpassas till dessa värden och till omgivningens karaktär (PBL 8 kap 14 §).
- Odlingslandskapet kring Kyrkeby är värderat som klass 1 i bevarandeprogrammet "Odlingslandskapet i Kalmar län – Bevarandeprogram, Emmaboda kommun", framtaget av Länsstyrelsen Kalmar län 1995.
- Värdefulla småmiljöer i jordbrukslandskapet, som till exempel åkerholmar, odlingsrösen, stenmurar och alléer, omfattas av biotopskydd enligt miljöbalken. Det innebär att de inte får tas bort eller skadas. (MB, 7 kap)
- Den gamla vägsträckningen som går genom Klättorp och Kyrkeby är utpekad som en värdefull vägmiljö inom projektet "Vägen som kulturarv", framtaget av Länsstyrelsen i Kalmar län och Trafikverket.
- Kyrkeby bränneri och Klättorps möbelfabrik är utpekade som två av Emmaboda kommuns mest kulturhistoriskt intressanta industrimiljöer i utredningen "Emmaboda kommuns industriarv" som togs fram av Kalmar läns museum år 2005.

Rekommendationer och förslag till skydd

- Kärnområdena är känsliga för förändringar och bör betraktas som kulturhistoriskt särskilt värdefullt bebyggelseområden enligt Plan- och bygglagen (PBL 8 kap 13 §). Fastighetsägare bör informeras om detta och vad det innebär. Områdena och deras byggnader får förändras, men inte rivas eller förvanskas. Husen ska underhållas så att de särskilda värdena och byggnadernas ursprungliga karaktär bevaras. Fasad- och takmaterial, utförande och kulörer samt äldre detaljer som dörrar och fönster bör bevaras, såtillvida det inte handlar om rena skyddsåtgärder, ex. täckning av överloppsbyggnader med plåttak.
- Inom kärnområdena bör nybyggnader och tillbyggnader anpassas till områdenas kulturmiljö vad gäller placering, skala, material och färgsättning. Mer omfattande förändringar inom kärnområdet bör föregås av en antikvarisk förundersökning. Vid lovgivning och planläggning bör särskild antikvarisk hänsyn tas i dessa områden, vilket kan motivera att särskilda antikvariska kunskapsunderlag upprättas.
- Det är önskvärt att planbestämmelser, d.v.s. detaljplan eller områdesbestämmelser, upprättas för alla kärnområden. I områdesbestämmelserna bör en generell lovplikt införas för rivning, för åtgärder som avsevärt påverkar befintliga byggnaderna yttre utseende samt för åtgärder avseende ekonomibygnader. Bebyggelsens kulturhistoriska värden bör i områdesbestämmelserna skyddas genom varsamhetsbestämmelser eller skyddsbestämmelser.
- Huvudområdets öppna odlingslandskap har kulturhistoriskt bevarandeintresse. Åkerbruk, betesdrift samt skötsel av landskapselement i området bör främjas, i synnerhet i områden

nära den kulturhistoriskt värdefulla bebyggelsen, fornlämningar och andra kulturhistoriskt värdefulla landskapselement som stenmurar och rösen.

- Gamla vägar inom huvudområdet bör värnas vad gäller sträckning, bredd och detaljer som hör vägmiljön till. Grusvägar bör ej asfalteras eller ytterligare dras om.
- En dokumentation av byarnas bebyggelse är önskvärd.
- För fördjupade rekommendationer för Klättorp, se Kulturmiljöutredning för del av Klättorp och Södra Kyrkeby, Kalmar läns museum 2014.

Referenser

Dackebygd, 1964, *Torparfolk i Vissefjärda*.

Dackebygd, 1973, *Vissefjärda i gången tid. Med tonvikt på 1860-talet*.

Dackebygd, 1976, *Den sista kyrkbron – ett hundraårsminne*.

Dackebygd, 1980, *Om gårdar och byar i Vissefjärda socken – Kyrkeby*,

Dackebygd, 1981, *Om gårdar och byar i Vissefjärda socken – Klättorp*.

Dackebygd, 1984, *Om gårdar och byar i Vissefjärda socken – Udden*.

Dackebygd, 1988, *Om brännvin – Kyrkeby bränneri*.

Dackebygd, 1989, *Klättorp- Vissefjärdas hantverksby*.

Dackebygd, 1991, *Alla vi barn i Klättorp*.

Dackebygd, 2010, *Södra Kyrkeby på Silfverswärds tid*.

Dackebygd, 2011, *Vandring genom Kyrkeby*.

Dackebygd, 2012, *Byvandring i Klättorp*.

Dackebygd, 2013, *Klättorps Möbelfabrik*.

Beslut om byggnadsminnesförklaring av Kyrkeby 4:1 och 4:8, 2000-12-13, Länsstyrelsen Kalmar län.

Vissefjärda kyrkas vård- och underhållsplan

Kulturmiljöutredning Klättorp – Kyrkeby, Kalmar läns museum 2014.

Odlingslandskapet i Kalmar län – bevarandeprogram, Emmaboda kommun, 1995, Länsstyrelsen i Kalmar län.

Lantmäteriets historiska kartor

Riksantikvarieämbetets Forssök

Kalmar läns museums topografiska arkiv

