

## RIKSINTRESSEN

Ett riksintresse är ett geografiskt område som är av nationell betydelse för ett eller flera olika samhällsintressen. Det kan vara områden med ovanliga natur- eller kulturvärden eller områden som är viktiga för exploatering, till exempel för vägar eller energianläggningar.

I översiktsplanen ska områden av riksintresse redovisas enligt 3 kap 4 § plan- och bygglagen. Kommunen ska också redogöra för hur riksintressena ska tillgodoses.

Emmaboda kommun berörs av flera olika riksintressen som redovisas på karta på nästa sida.

Ett beslut av kommunen att anta, ändra eller upphäva en detaljplan eller områdesbestämmelser kan överprövas av länsstyrelsen om beslutet kan antas innebära att ett riksintresse enligt 3 eller 4 kap miljöbalken inte tillgodoses.

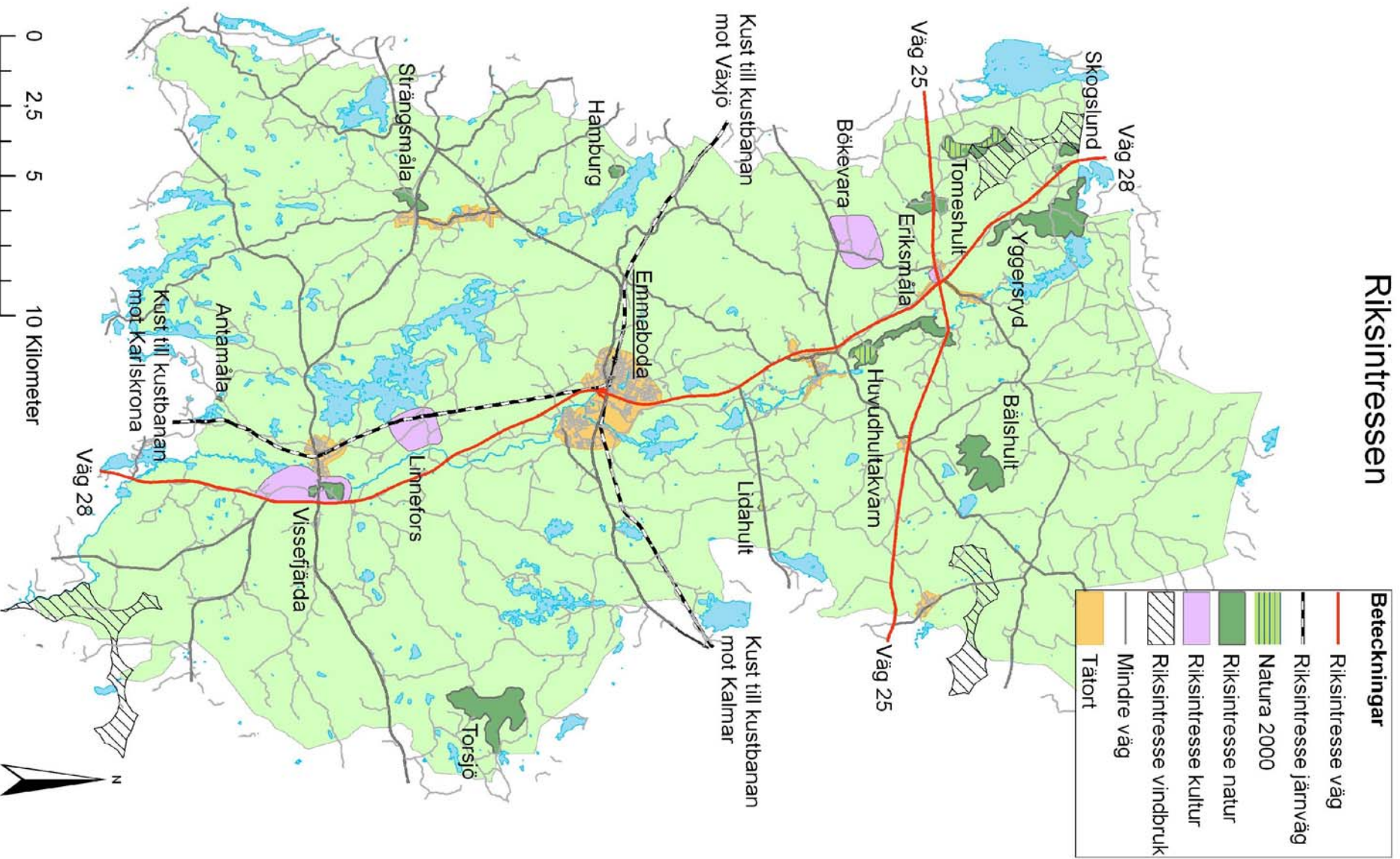
I 3 kap 6 § miljöbalken står bland annat att området, som är av riksintresse för naturvården, kulturminnesvården eller friluftslivet ska skyddas mot åtgärder som kan påtagligt skada natur- eller kulturmiljön. Behovet av grönområden i och i närheten av tätorter ska särskilt beaktas.

I 3 kap 8 § miljöbalken står bland annat att områden som är av riksintresse för anläggningar för energiproduktion, energidistribution, kommunikationer och vattenförsörjning ska så långt möjligt skyddas mot åtgärder som kan påtagligt försvåra tillkomsten eller utnyttjandet av sådana anläggningar.



Antamåla rör

# Riksintressen



## RIKSINTRESSEN I EMMABODA KOMMUN

Riksintressena redovisas på karta på föregående sida. Beskrivningarna nedan över respektive område är hämtade från Länsstyrelsen Kalmar län.

### Natura 2000-områden

För att värna om vissa naturtyper och arter samt deras livsmiljöer som är av gemensamt intresse för EU:s medlemsländer har nätverket Natura 2000 bildats. Det är alla medlemsländers skyldighet att bestämmelserna genomförs i sin nationella lagstiftning. I Sverige har dessa områden status som riksintressen i miljöbalken.

*Lidahult* är ett Natura 2000-område (och har statusen riksintresse N117 enligt Naturvårdsverkets beslut 2000-02-07). Kort beskrivning: Platsen består av en löväng där det finns ett glest trädskikt som domineras av ek, lind och ask där de två sistnämnda hamlas. Ängen hävdas genom slåtter och är en av få kvarvarande slåtterängar i länet. Hela ängen omgärdas av en trögärdesgård och där finns en bevarad ängslada. Här finns också kulturhistoriska värden då ängarna var avgörande för foder-tillgången i det gamla odlingslandskapet. Området är också ett naturreservat.

*Huvudhultakvarn och del av Lyckebyån* är ett Natura 2000-område (och har statusen riksintresse N41 enligt Naturvårdsverkets beslut 2000-02-07). Kort beskrivning: Området ligger i Lyckebyåns dalgång

med slåttermader, vacker vegetation och intressant geologi. Flera åsryggar bildar ett nät jämte odlingsmarkerna och den dominerande blandskogen. Vårfloden med översvämningar i Lyckebyån ger en rik flora och attraktiva områden för flyttfåglar. Människan översvämde också jordarna genom dämning för att förbättra odlingsförutsättningarna. Huvudhultakvarn är också ett naturreservat.

*Tomeshultagölen* är ett Natura 2000-område (och har statusen riksintresse N40 enligt Naturvårdsverkets beslut 2000-02-07). Kort beskrivning: Platsen är ett myrkomplex kring Tomeshultagölen och norrut. Där finns tallmossar, laggkärr med kantskog, tallbevuxet mosseplan, sumpskog, fattigkärr och gungfly. Gölen är en av få opåverkade näringsfattig typiska myrgölar i trakten. Tomeshultagölen är en kalkreferenssjö vilket innebär att den trots, lågt pH, inte kalkas. Detta för att kunna studera också en sådan utveckling.

### Naturvården

*Getaflyet och Yggersrydsmossen N113* enligt Naturvårdsverkets beslut 2000-02-07. Kort beskrivning: Områdena är två värdefulla våtmarksområden. Getafly är ett typiskt myrkomplex med svagt välvd, helt orörd, mosse med laggkärr. Vid Yggersrydsjön finns ett mångformigt våtmarksområde. Här finns länets enda mosse med svag excentrisk utform-

ning. Excentrisk innebär att högsta punkten inte finns i mitten av området så att lutningen inte blir lika kraftig åt alla håll.

*Skogslund N114* enligt Naturvårdsverkets beslut 2000-02-07. Kort beskrivning: Skogslund är ett representativt och välbevarat odlingslandskap med träd- och buskbärande äng och naturbetesmark i form av en björkhage. Kontrasten till den omgivande skogen är också värd att uppleva.

*Tomeshult N115* enligt Naturvårdsverkets beslut 2000-02-07. Kort beskrivning: Platsen är ett typiskt och välbevarat odlingslandskap med träd- och buskbärande slåtteräng och naturbetesmark i form av hagar. På senare tid har gärdesgårdar tillkommit på området.



*Bälsfly och Torstamåla fly N116* enligt Naturvårdsverkets beslut 2000-02-07. Kort beskrivning: Platserna är tillsammans ett område med ett stort och mångformigt myrkomplex med värdefulla svagt välvda mossar. Området är också botaniskt intressant. Här finns numera även ett torvmuseum med bevarad räls från tiden då torven hämtades upp.

*Hamburg N118* enligt Naturvårdsverkets beslut 2000-02-07. Kort beskrivning: Platsen är ett odlingslandskap vid sjön Löften med träd- och buskbärande äng samt naturbetesmark i form av annan träd- och buskbärande hagmark med arter som slåttergubbe, knägräs, stagg, solvända och vårbrodd.

*Strängsmåla N119* enligt Naturvårdsverkets beslut 2000-02-07. Kort beskrivning: Strax söder om Långasjö finns ett välbevarat och välhävdad odlingslandskap i byn *Strängsmåla*. Här finns flera olika naturbetesmarker med en rik lund- och hävdgynnad flora med inslag av västliga arter.

*Kyrkeby N120* enligt Naturvårdsverkets beslut 2000-02-07. Kort beskrivning: Området är ett typiskt odlingslandskap med slåtterkärr och flera naturminnesmärkta bokar och ekar. Det finns ett rikt insektsliv på platsen med flera rödlistade skalbaggar samt värdefull lavflora.

*Torsjöområdet N47* enligt Naturvårdsverkets beslut 2000-02-07. Kort beskrivning: Här finns ett sjösystem som däms av ett flertal ändmoränryggar. Dessa tillhör randbältet Vissefjärda-Karlslunda och

ingår i den så kallade Kalmarlinjen, som markerar ett viktigt israndläge. Sjöarna är oligotrofa (närlingsfattiga) skogssjöar med högt humus innehåll och omgivningarna domineras av granskogar. Det finns också ett landområde bevuxen med örtrika ädellövskogar där det finns rikligt med hassel. Här finns en kalkreferenssjö Brunnsjön.

*Antamåla N51* enligt Naturvårdsverkets beslut 2000-02-07. Kort beskrivning: Antamåla rör betraktas som en unik glaciärvial bildning (landform bildad av glaciärens och inlandsisars smältvattensälvar). Den består av ovanligt stora, runda block som ger en mycket säregen formation. Blockens medeldiameter är ca 1 meter och de är tydligt rundade.

#### **Kulturmiljövården**

*Vissefjärda H42* (Vissefjärda Sn) enligt beslut Riksantikvarieämbetet 1997-08-18, uppdaterat 2012-01-11. ”Motivering: Sockencentrum och hantverksby i kommunikationsmässigt strategiskt läge. Uttryck för riksintresset: Kyrkeby - vid korsningen av en viktig sjöled och landsväg ligger kyrkan från 1700-tal och sockenmagasin och kyrkstallar från 1800-talet samt *herrgårdsmiljö* med länets enda välbevarade brännvinsbränneri med de äldsta byggnaderna från 1700- och 1800-talet. Klättorps hantverksby vid Lyckebyån.”

*Linnefors H43* (Vissefjärda sn) enligt beslut Riksantikvarieämbetet 1997-08-18, uppdaterat 2012-01-11. ”Motivering: Bruksmiljö i herrgårdslandskap etablerad på 1730-talet för sjömalmsutvinning. Uttryck för riksintresset: Bruksmiljö beläget i den sydliga

järnbruchsregionen vid Lyckebyån. Mangårdsbyggnad från 1734 i herrgårdslandskap. Inom området finns också lämningar av bruksbyggnader (masugn, hammare och såg). Linnefors stationshus och äldre vägnät med stenvalvsbro.”

*Bökevara H44* (Algutsboda Sn) enligt beslut Riksantikvarieämbetet 1997-08-18, uppdaterat 2012-01-11. ”Motivering: Odlingslandskap med prägel av enskiftet. Uttryck för riksintresset: Utskiftad by med skiftespåverkad öppen odlingsmark, röjningsrösen och stenmurar. Äldre vägnät med hamlade träd vid vägen och kölna.”

*Eriksmåla H45* (Algutsboda Sn) enligt beslut Riksantikvarieämbetet 1997-08-18, uppdaterat 2012-01-11. ”Motivering: Marknadsplats med marknadsbodas som är bland de bäst bevarade i länet. (Militär miljö). Uttryck för riksintresset: Marknadsplats vid vägkorsning med bodar. Gästgivargård och dansbana. Uppställningsplats för Konga kompani.” (Idag finns ingen gästgivargård kvar på platsen.)



## Järnvägar

Kust till kustbanan enligt beslut Trafikverket 2011-11-23. Motivering: ”Kust till kustbanan är av interregional betydelse. Banan sträcker sig från Göteborg till Kalmar samt Karlskrona via bland annat Borås, Värnamo och Alvesta. Banan trafikeras av gods- och persontåg.”



Del av stationsområdet i Emmaboda

## Vägar

Väg 25 enligt beslut Trafikverket 2011-11-23. Motivering: ”Väg 25 ingår i det nationella stamvägnätet som riksdagen fastställt. Vägarna i det nationella stamvägnätet är av särskild nationell betydelse. Väg 25 är en viktig tvärförbindelse mellan vägarna E6, E4 och E22 i södra Sverige samt förbinder Halmstad med Växjö och Kalmar.”

Väg 28 enligt beslut Trafikverket 2011-11-23. Motivering: ”Väg 28 är av särskild betydelse för regional eller interregional trafik. Vägen binder samman Karlskrona med Småländska höglandet och Jönköping.”

## Totalförsvaret

Det är centrala myndigheter som avgör vilka områden som är av riksintresse. Kommunen berörs inte av något öppet redovisat riksintresse för totalförsvarets militära del. Inom kommunen kan dock riksintresset påverkas av uppförande av höga byggnadsobjekt, som master och vindkraftverk, genom kravet på hinderfrihet vid Ronneby flygflottilj och Kosta skjutfält. Forsvarsmakten bör kontaktas i tidigt skede i sådana plan- miljö- och bygglov-särenden. Hela landets yta är samrådsområde för objekt högre än 20 m utanför och högre än 45 m inom tätort.

## Vindkraft

De tre riksintressena för vindkraft som finns i kommunen beskrivs närmare i kapitlet ”vindkraft”.

## Ämnen och mineral

Det finns inga riksintressen för områden med ämnen och mineral som ska skyddas i kommunen.

## Kommunens ställningstaganden

För objekt av riksintresse ska Emmaboda kommun verka för områdets och förekommande byggnaders bevarande. Kommunen ska besluta om skydd av områden, om så behövs, genom till exempel områdesbestämmelser.

Hänsyn skall tas till samtliga riksintressen vid handläggning av marklov, bygglov eller detaljplan.

Emmaboda kommun anser att Lyckebyån bör bli riksintresse för vattenförsörjningen.