

# UC Kommunanalys

svaret på hur näringslivet utvecklas i kommunerna

## Emmaboda kommun

Kalmar län

- Rapport 2008-10-22

### De 10 företagen med högst nettoomsättning 2007 i kommunen

		Nettoomsättning tkr
1	Itt Water & Wastewater AB	3 872 145
2	Jarl Timber AB	333 852
3	Runes Bensin- och Oljeimport AB	326 437
4	Gransjöverken AB	201 651
5	Emmaboda Granit AB	149 141
6	Amb Industri AB	120 237
7	AB Timber Emmaboda	107 782
8	Asfaltsbolaget Sverige AB	66 283
9	Strehög AB	66 097
10	Emmaboda Hyvleri AB	61 496

Senast uppdaterad 2008-10-22

# Innehållsförteckning

Innehållsförteckning	
	Sid nr
Översikt - aktiva aktiebolag, handels- och kommanditbolag samt enskild näringsverksamhet	1-2
Översikt - aktiva aktiebolag	3-5
Utveckling nyföretagande	6
Utveckling konkurser och övriga på obestånd	7
Utveckling sysselsättning och omsättning i förhållande till antal arbetsföra	8
Antalsfördelning företag per antal anställda	9
Antalsfördelning företag per omsättningsintervall	10
Utveckling nettoomsättning och förändring av nettoomsättning	11
Utveckling resultat och förändring av resultat	12
Utveckling avkastning på totalt kapital och omsättning per anställd	13
Utveckling kassalikviditet och konsolideringsgrad	14
Utveckling rörelsemarginal och andel med negativt eget kapital	15
Utveckling riskbuffert och materiell anläggningsstruktur	16
Åldersfördelning VD och utveckling av andel kvinnliga VD	17
Utveckling av andel kvinnliga och andel utländska styrelsemedlemmar	18
Utveckling av andel företag som tillhör koncern och utländsk koncern	19
Utveckling obeståndsrisk och riskfördelning	20
Definitioner och SNI-gruppering som används i rapporten	Bilaga 1
Underlag till ett urval av de grafer som presenteras i rapporten	Bilaga 2

Senast uppdaterad 2008-10-22

# Samtliga företagsformer

Översikt - aktiva aktiebolag, handels- och kommanditbolag samt enskild näringsverksamhet

Aktivförändring 0709 - 0809				
	AB	HKB	Enskild	Total
Aktiva företag vid periodens början	228	60	664	952
Nystartade	14	1	43	58
Konkurser	-6	0	0	-6
Övriga på obestånd	-1	-1	-2	-4
Övriga förändringar	-11	-12	18	-5
Aktiva företag vid periodens slut	224	48	723	995
<b>Nettoförändring</b>	<b>-4</b>	<b>-12</b>	<b>59</b>	<b>43</b>

*Senast uppdaterad 2008-10-22*

Antal aktiva företag per bransch 0809				
	AB	HKB	Enskild	Total
Jordbruk, skogsbruk och fiske	11	5	365	381
Branschtillhörighet okänd	6	0	109	115
Handel	49	13	42	104
Tillverkning	47	2	26	75
Byggverksamhet	26	2	31	59
Verksamhet inom juridik, ekonomi, vetenskap och teknik	15	4	37	56
Fastighetsverksamhet	29	0	7	36
Annan serviceverksamhet	3	1	30	34
Kultur, nöje och fritid	2	5	19	26
Hotell- och restaurangverksamhet	4	4	14	22
Transport och magasinering	9	2	9	20
Uthyrning, fastighetsservice, resetjänster och andra stödtjänster	6	3	11	20
Informations- och kommunikationsverksamhet	4	2	8	14
Utbildning	2	2	8	12
Vård och omsorg	1	1	7	9
Finans- och försäkringsverksamhet	6	0	0	6
Vattenförsörjning, avloppsrening, avfallshantering och sanering	2	1	0	3
Försörjning av el, gas, värme och kyla	1	1	0	2
Utvinning av mineral	1	0	0	1
Offentlig förvaltning och försvar, obligatorisk socialförsäkring	0	0	0	0
Förvärvsarbete i hushåll	0	0	0	0
Verksamhet vid internationella organisationer, utländska ambassader o.d.	0	0	0	0

Senast uppdaterad 2008-10-22

# Aktiebolag

## Översikt - aktiva aktiebolag

Aktivförändring periodvis					
	0709 - 0809	0609 - 0709	0509 - 0609	0409 - 0509	0309 - 0409
Aktiva företag vid periodens början	228	220	221	214	221
Nystartade	14	8	11	12	5
Konkurser	-6	0	-1	-2	-3
Övriga på obestånd	-1	0	0	0	-2
Övriga förändringar	-11	0	-11	-3	-7
Aktiva företag vid periodens slut	224	228	220	221	214
<b>Nettoförändring</b>	<b>-4</b>	<b>8</b>	<b>-1</b>	<b>7</b>	<b>-7</b>

*Senast uppdaterad 2008-10-22*

Antal aktiva företag per bransch enl SNI 2002 periodvis				
	0709	0609	0509	0409
Parti- och detaljhandel	53	52	56	57
Fastighets- och uthyrningsverksamhet, företagstjänster	53	45	46	44
Tillverkning	49	48	47	44
Byggverksamhet	26	26	25	22
Transport, magasinering och kommunikation	14	14	13	12
Jordbruk, jakt och skogsbruk	10	10	8	7
Andra samhällsliga och personliga tjänster	7	6	7	5
Branschtillhörighet okänd	5	8	8	11
Hotell- och restaurangverksamhet	3	4	4	3
Finansiell verksamhet	3	2	2	2
El-, gas-, värme- och vattenförsörjning	2	2	2	3
Utbildning	2	2	2	2
Utvinning av mineral	1	1	1	1
Fiske	0	0	0	0
Offentlig förvaltning och försvar	0	0	0	0
Hälso- och sjukvård, sociala tjänster	0	0	0	1
Hushållens verksamhet	0	0	0	0
Verksamhet vid internationella organisationer	0	0	0	0

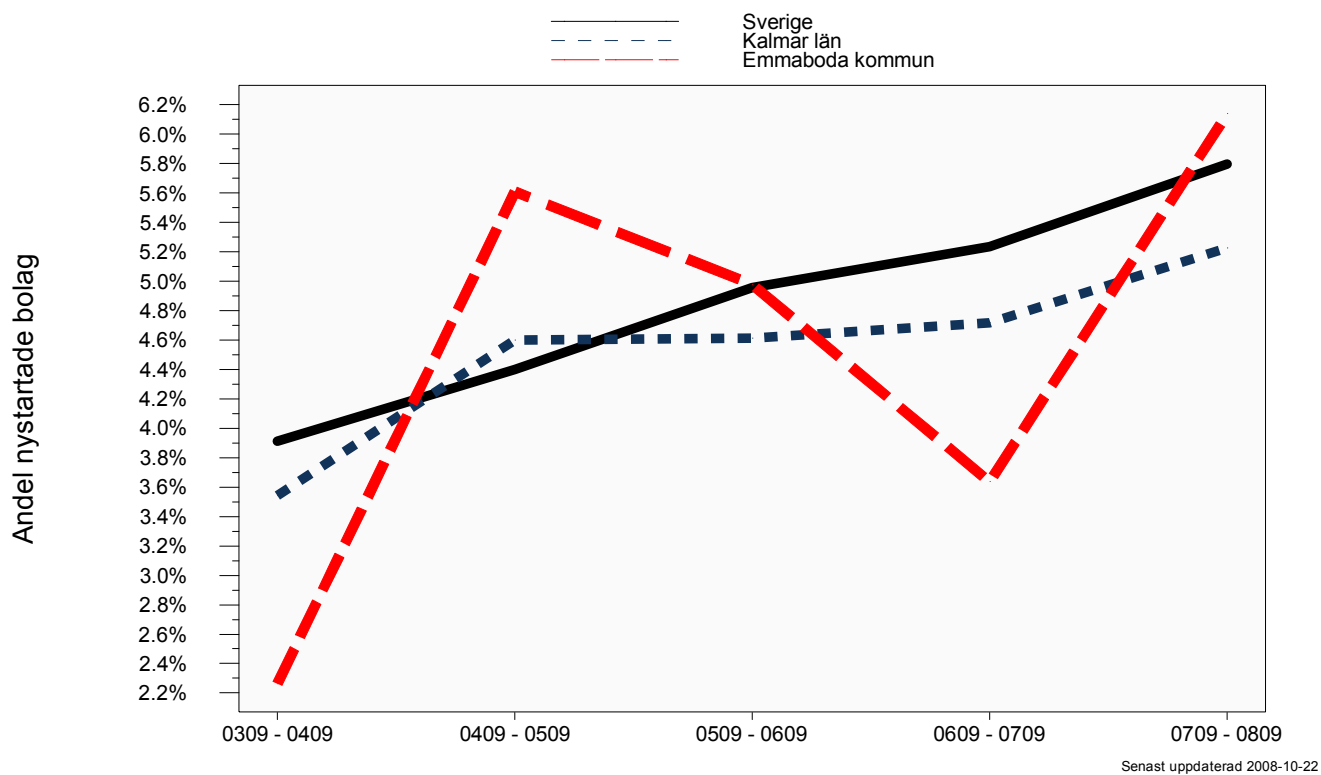
Senast uppdaterad 2008-10-22

Antal aktiva företag per bransch enl SNI 2007 periodvis	
	0809
Handel	49
Tillverkning	47
Fastighetsverksamhet	29
Byggverksamhet	26
Verksamhet inom juridik, ekonomi, vetenskap och teknik	15
Jordbruk, skogsbruk och fiske	11
Transport och magasinering	9
Finans- och försäkringsverksamhet	6
Uthyrning, fastighetservice, resetjänster och andra stödtjänster	6
Branschtillhörighet okänd	6
Hotell- och restaurangverksamhet	4
Informations- och kommunikationsverksamhet	4
Annan serviceverksamhet	3
Vattenförsörjning, avloppsrening, avfallshantering och sanering	2
Utbildning	2
Kultur, nöje och fritid	2
Utvinning av mineral	1
Försörjning av el, gas, värme och kyla	1
Vård och omsorg	1
Offentlig förvaltning och försvar, obligatorisk socialförsäkring	0
Förvärvsarbete i hushåll	0
Verksamhet vid internationella organisationer, utländska ambassader o.d.	0

Senast uppdaterad 2008-10-22

# Aktiebolag

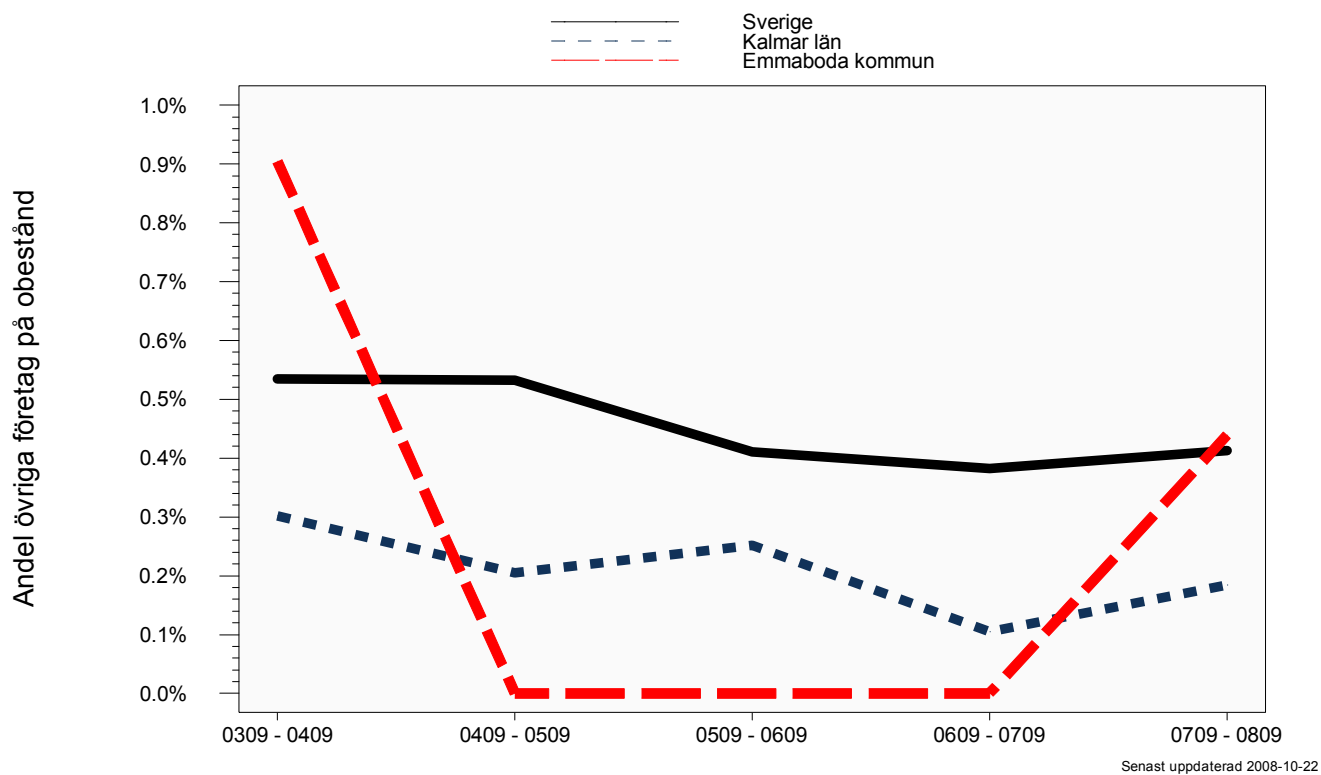
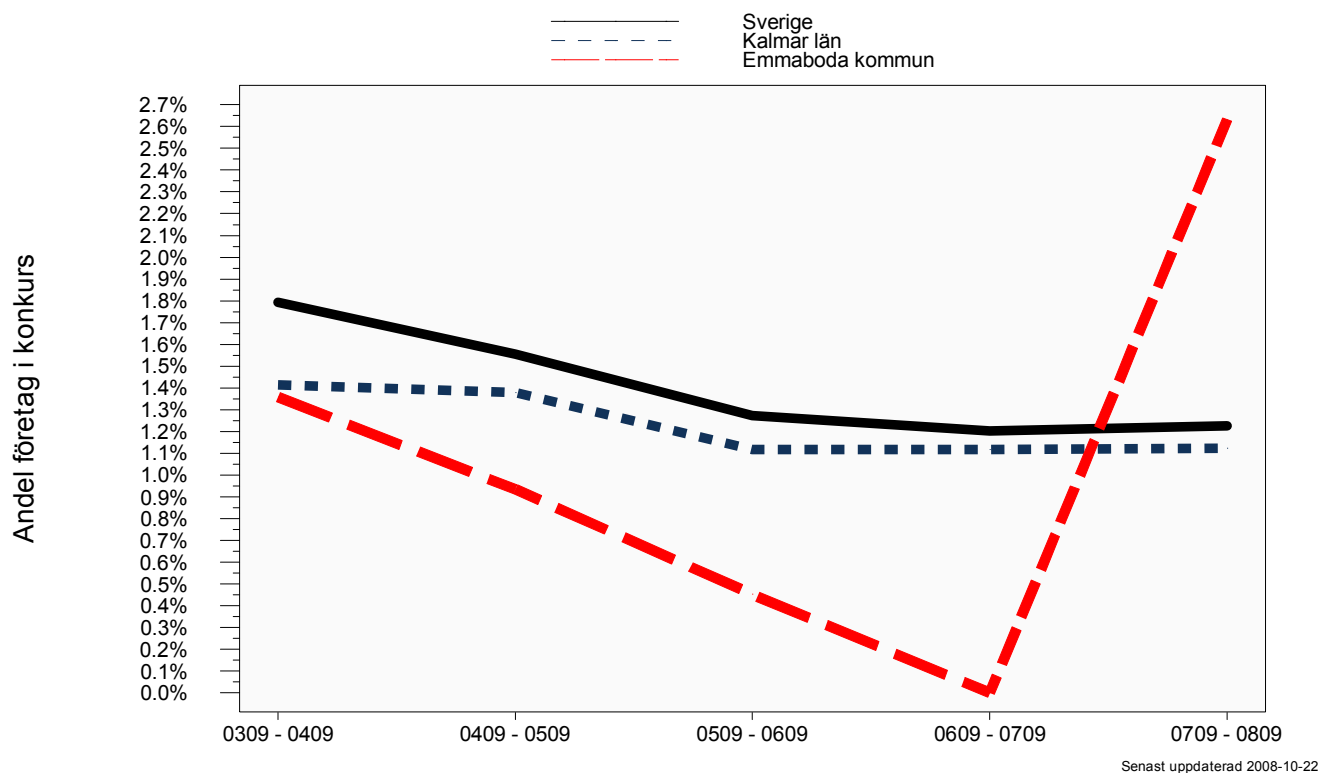
## Utveckling nyföretagande





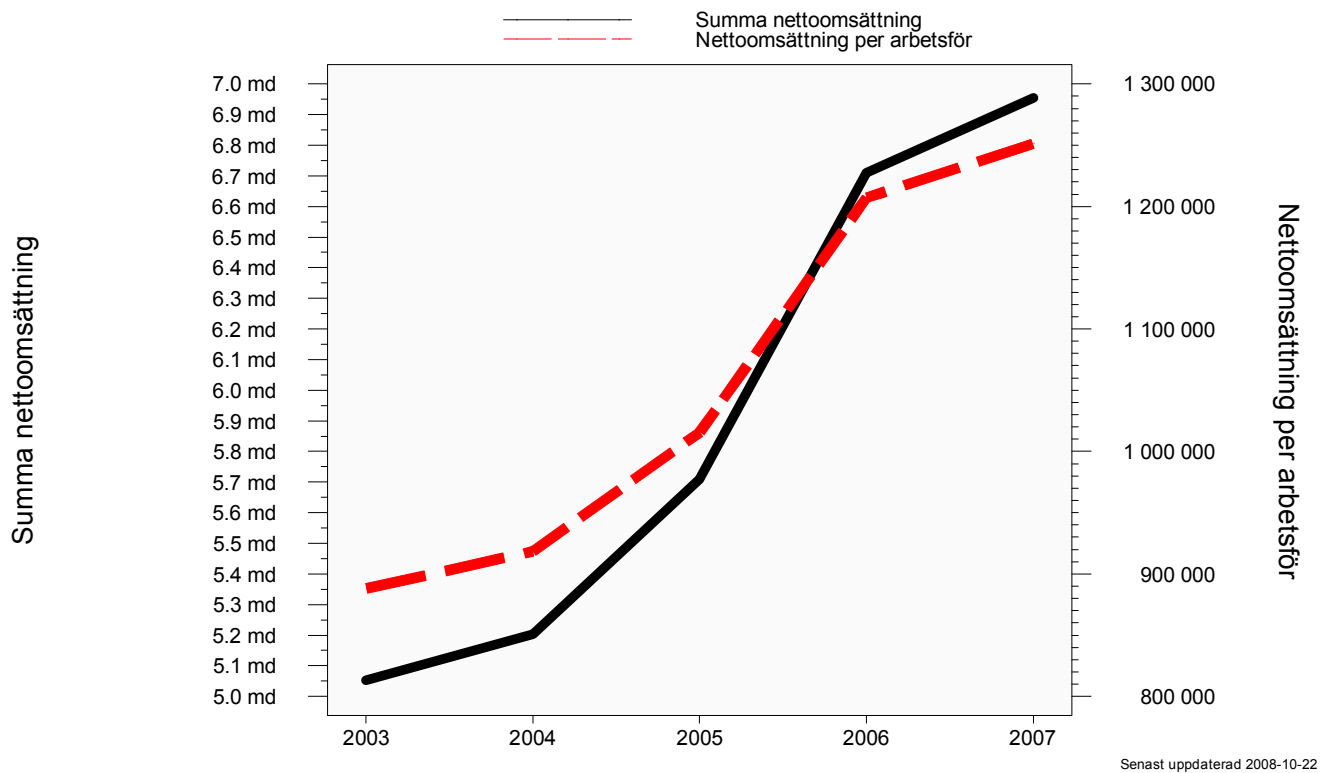
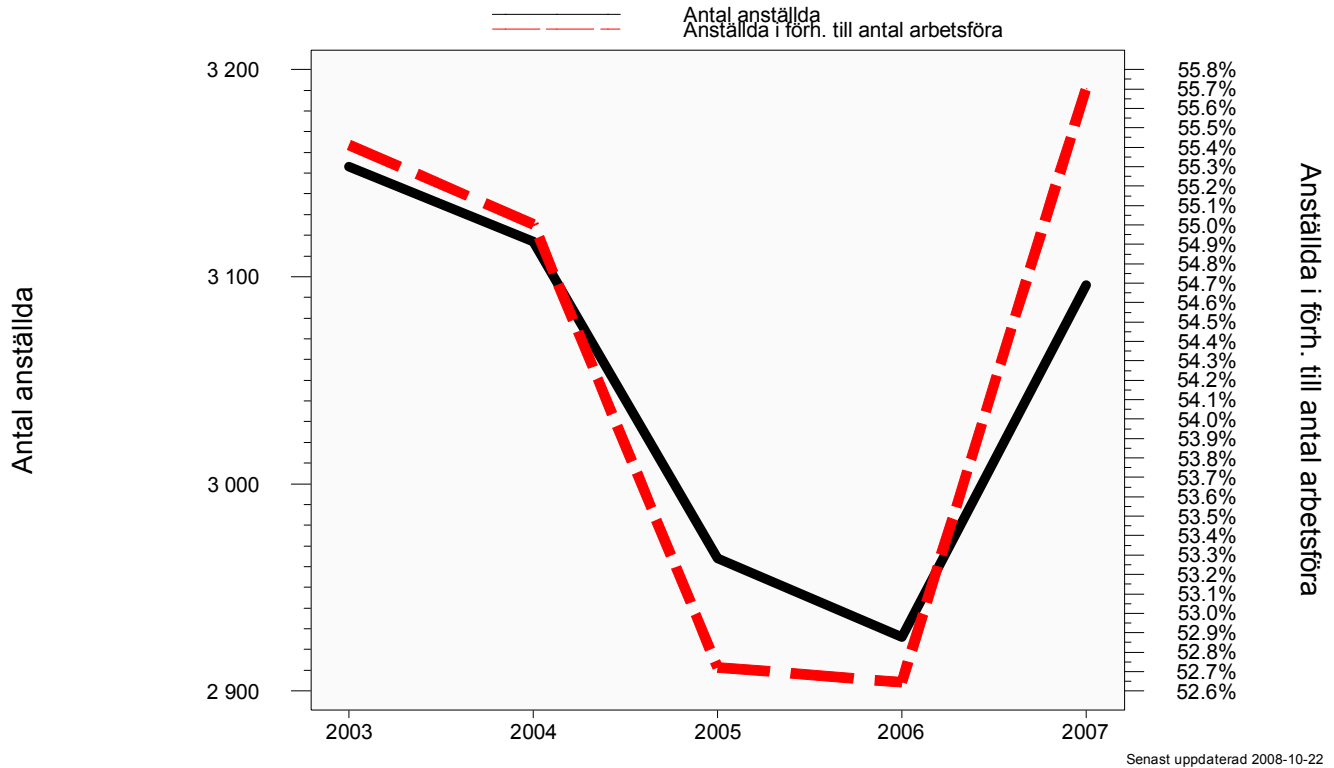
# Aktiebolag

## Utveckling konkurser och övriga på obestånd



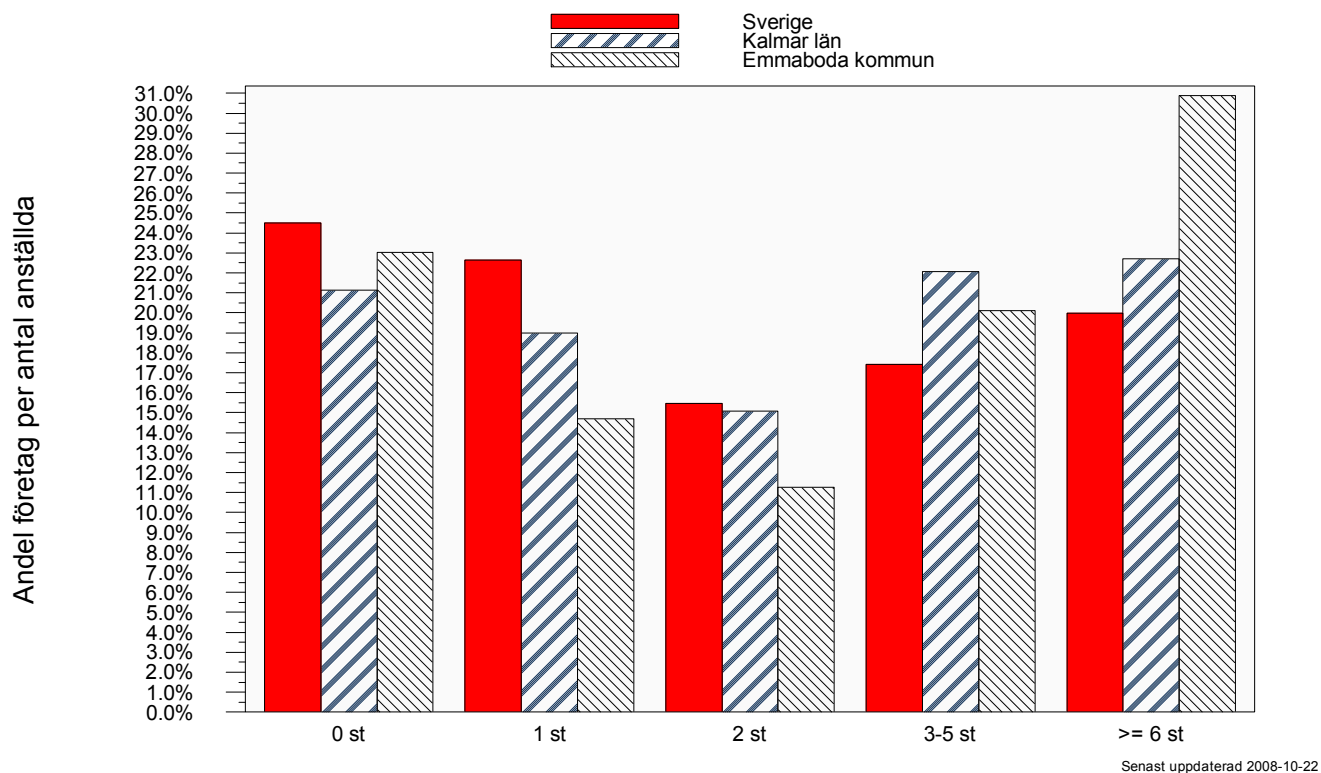
# Aktiebolag

Utveckling sysselsättning och omsättning i förhållande till antal arbetsföra



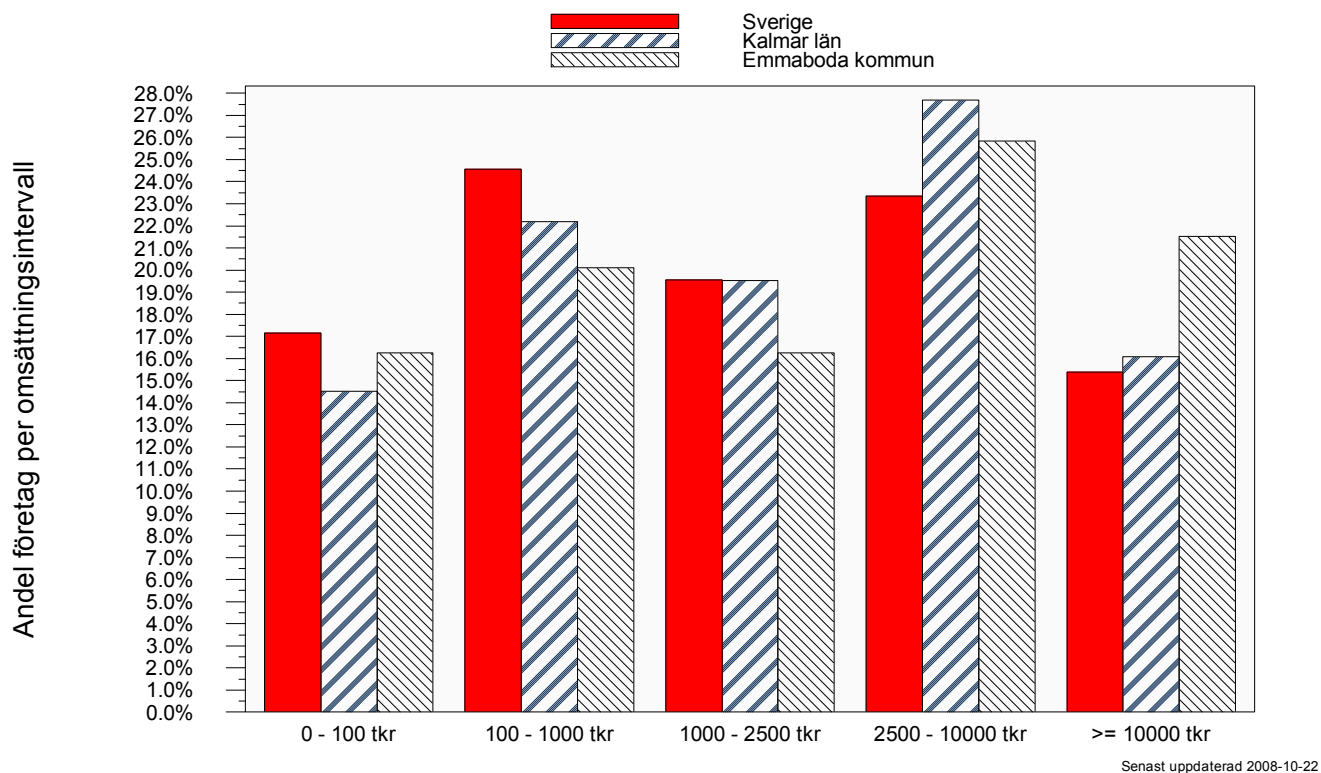
# Aktiebolag

## Antalsfördelning företag per antal anställda



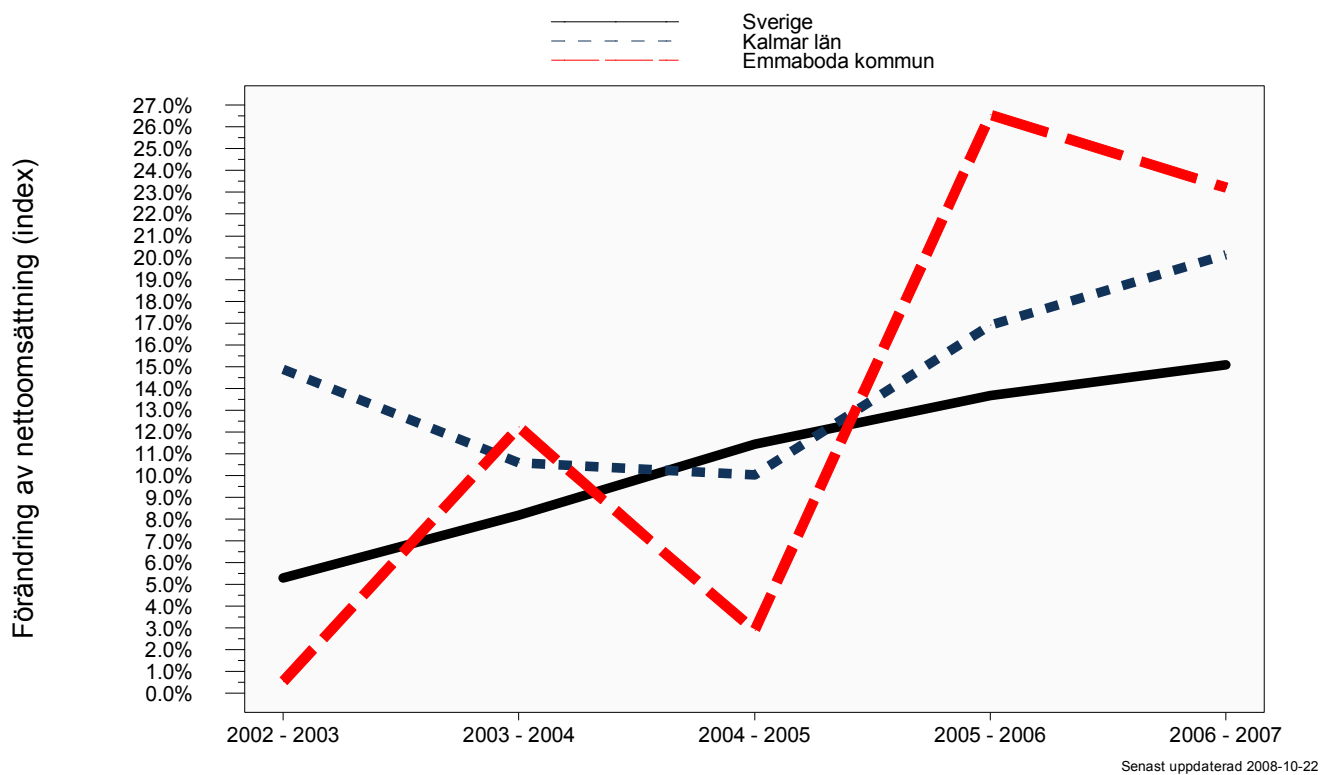
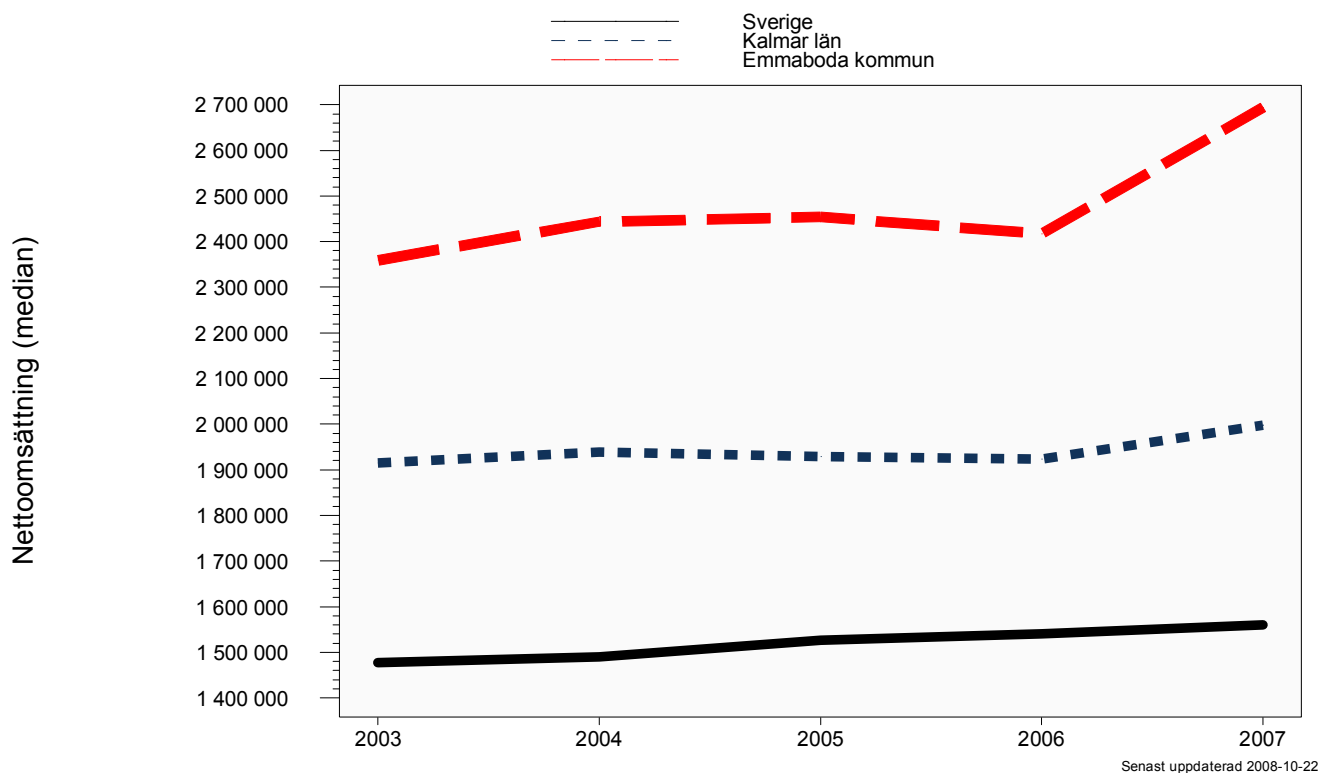
# Aktiebolag

## Antalsfördelning företag per omsättningsintervall



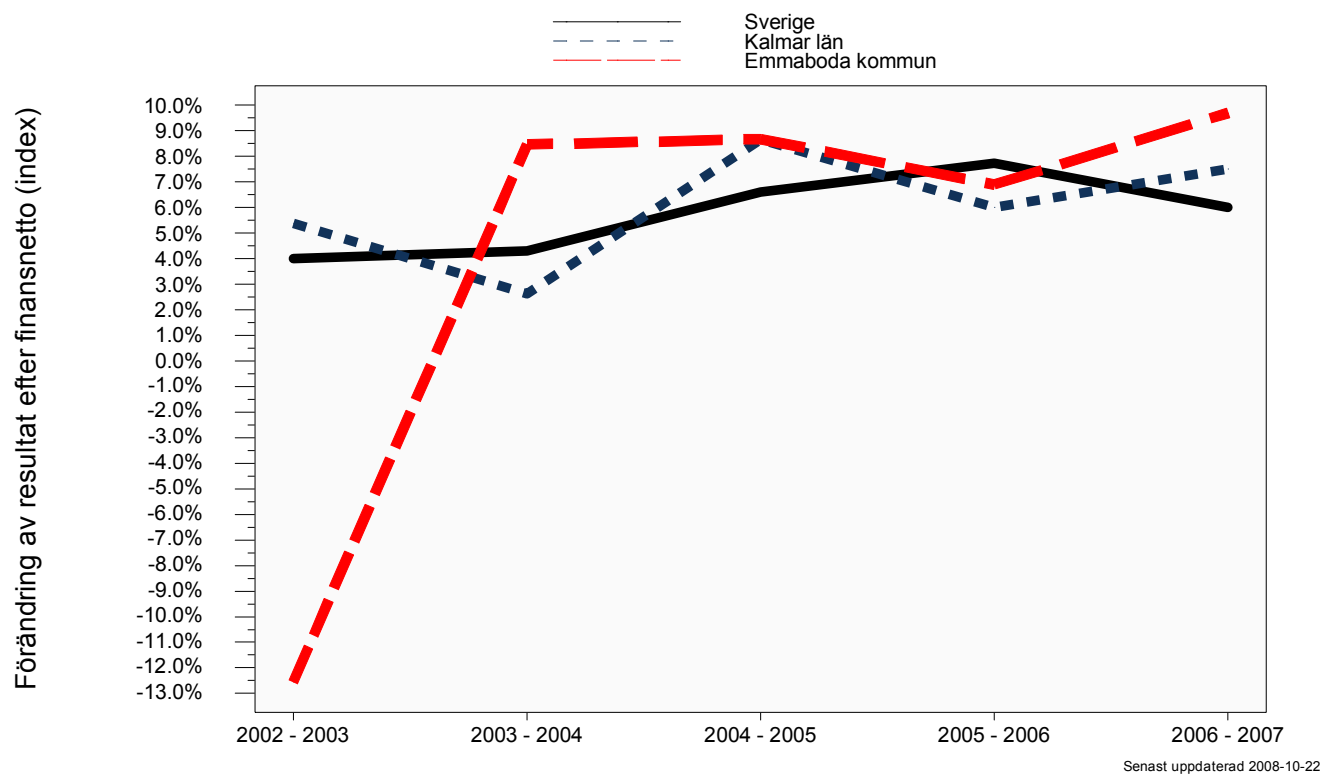
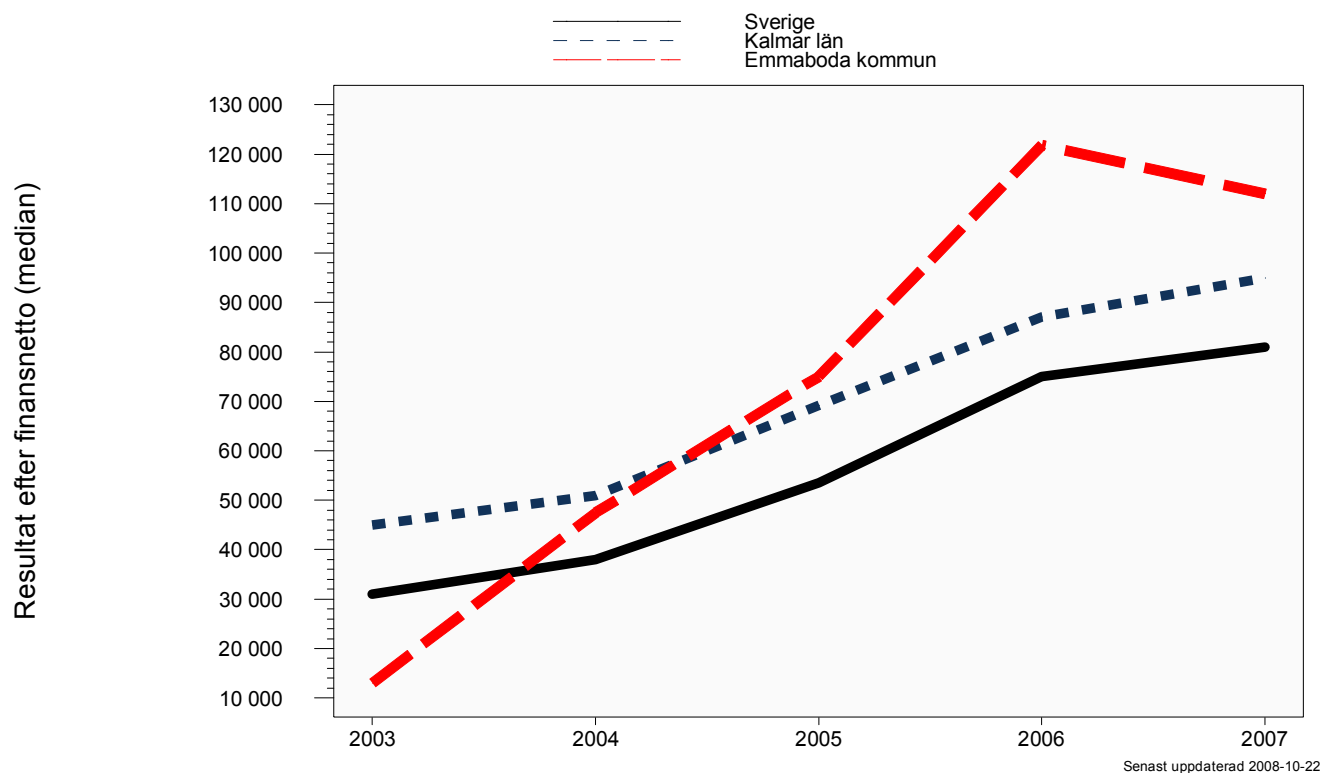
# Aktiebolag

## Utveckling nettoomsättning och förändring av nettoomsättning



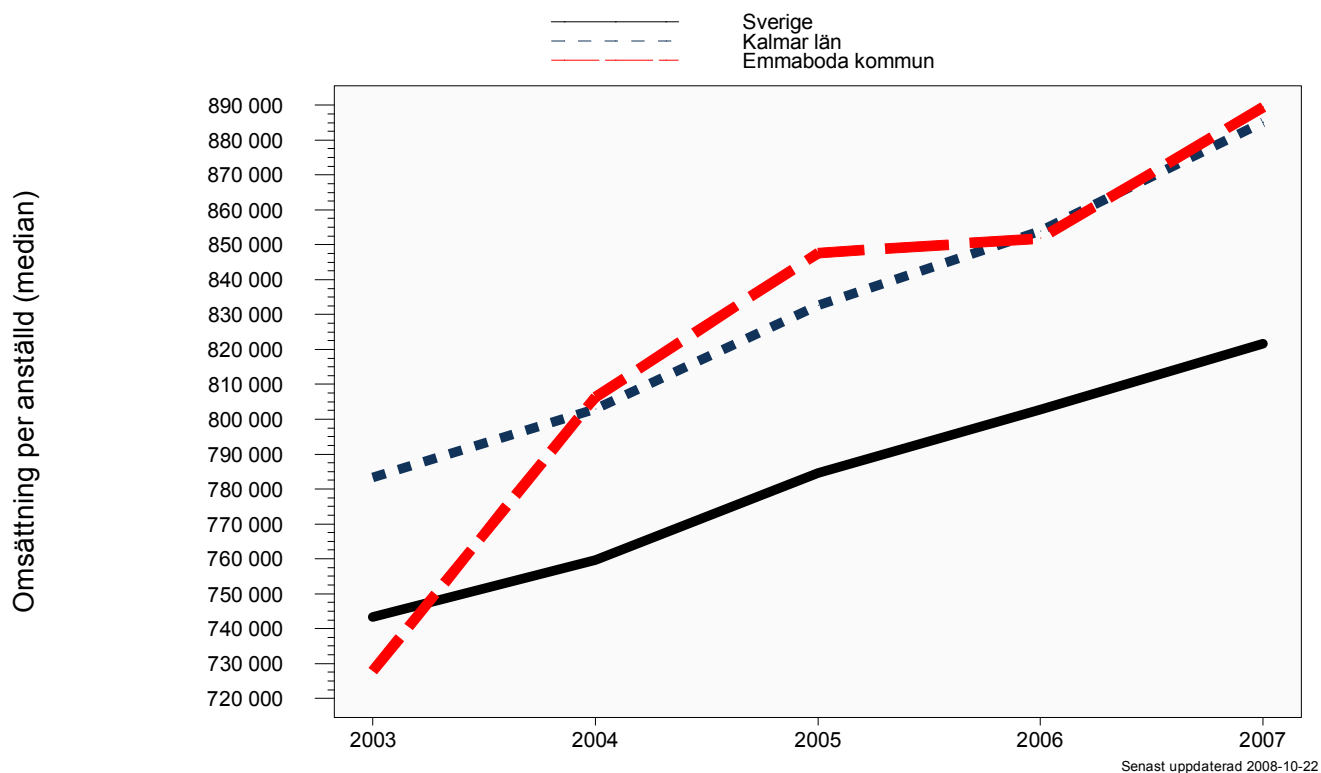
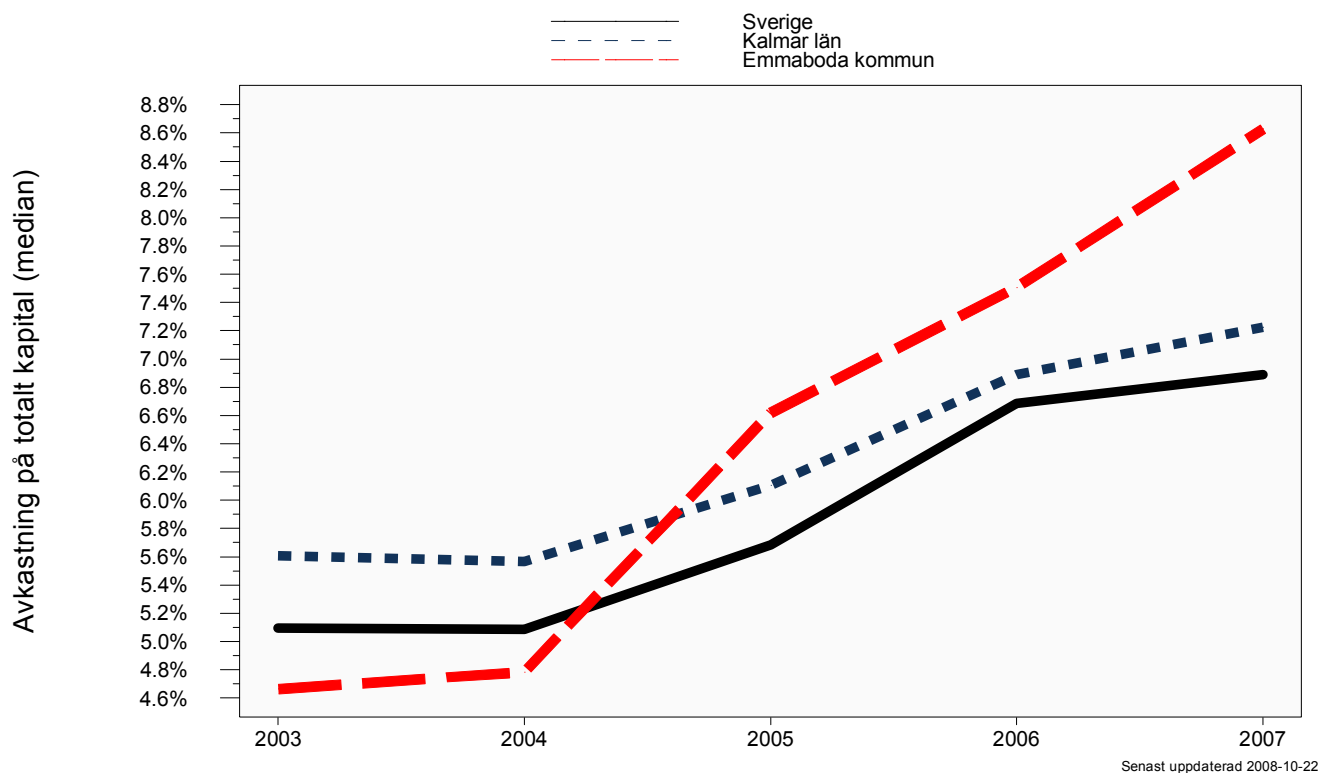
# Aktiebolag

## Utveckling resultat och förändring av resultat



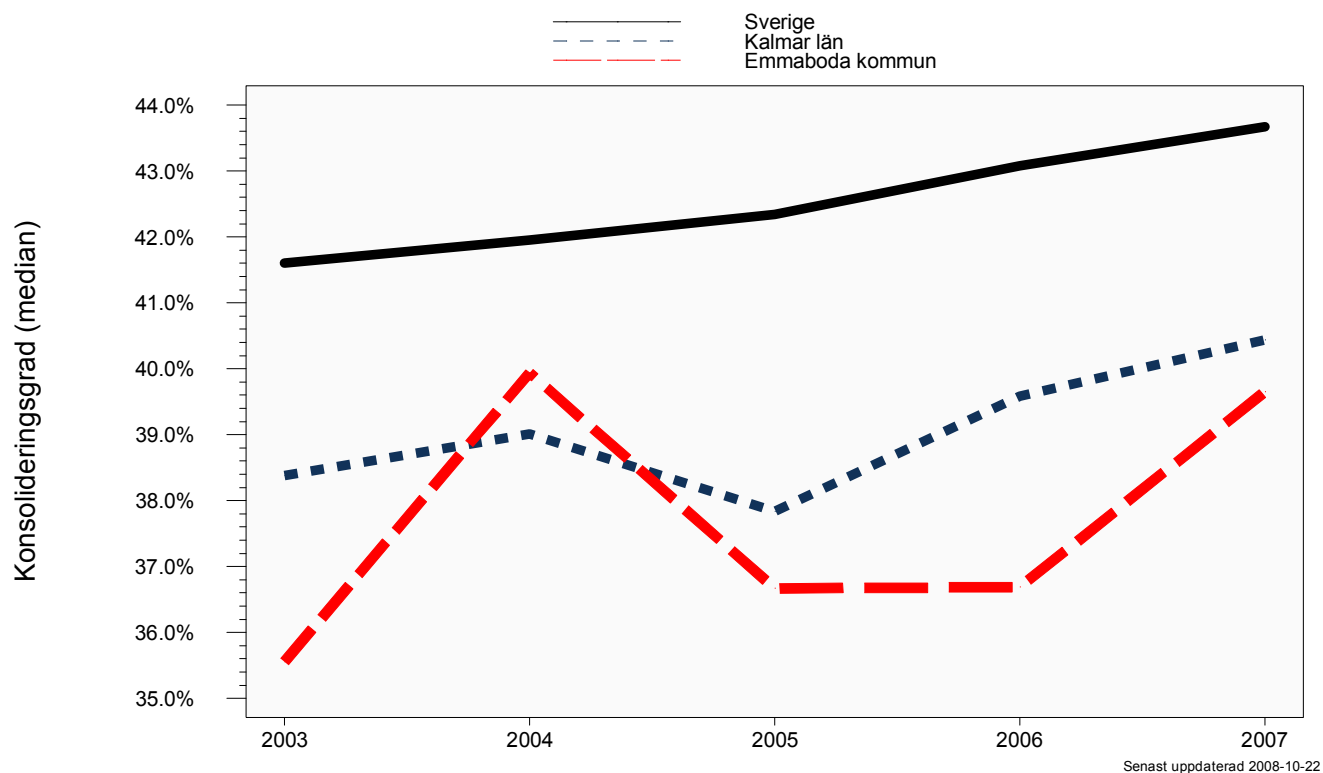
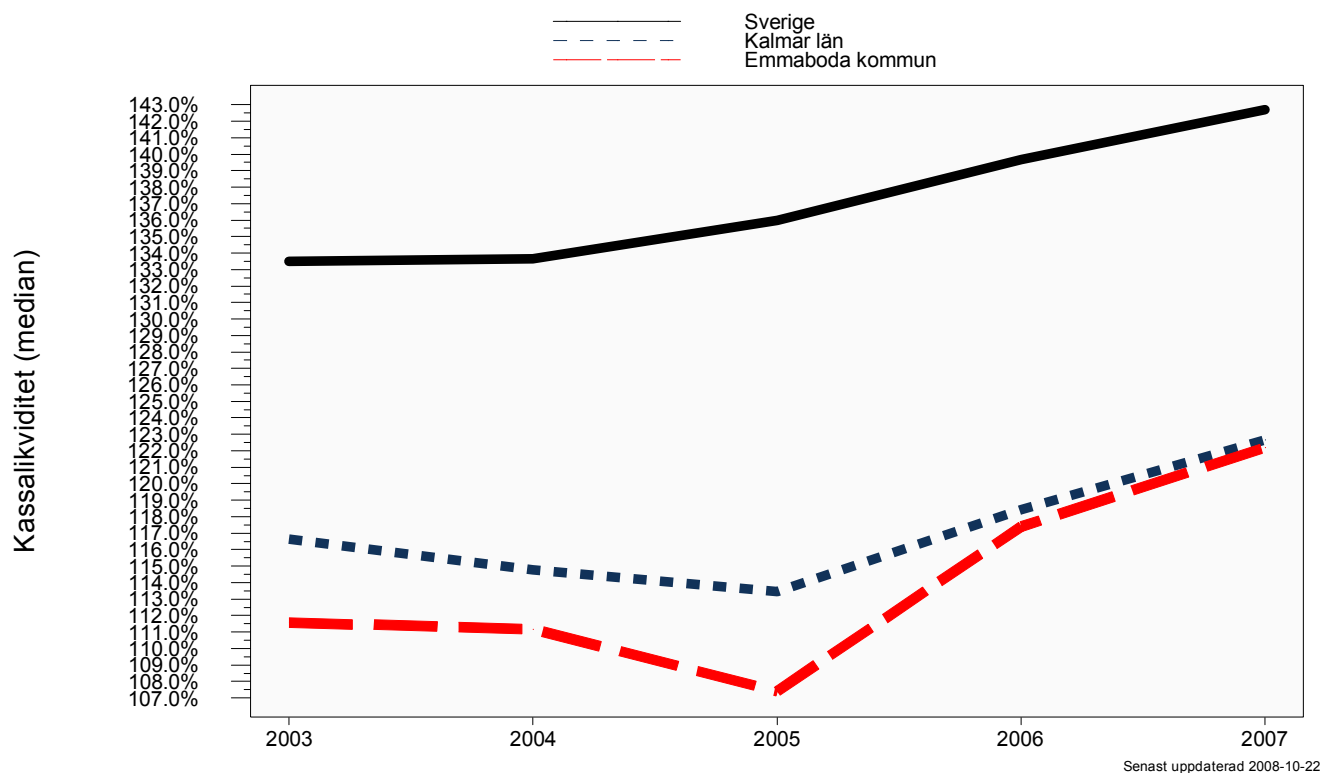
# Aktiebolag

Utveckling avkastning på totalt kapital och omsättning per anställd



# Aktiebolag

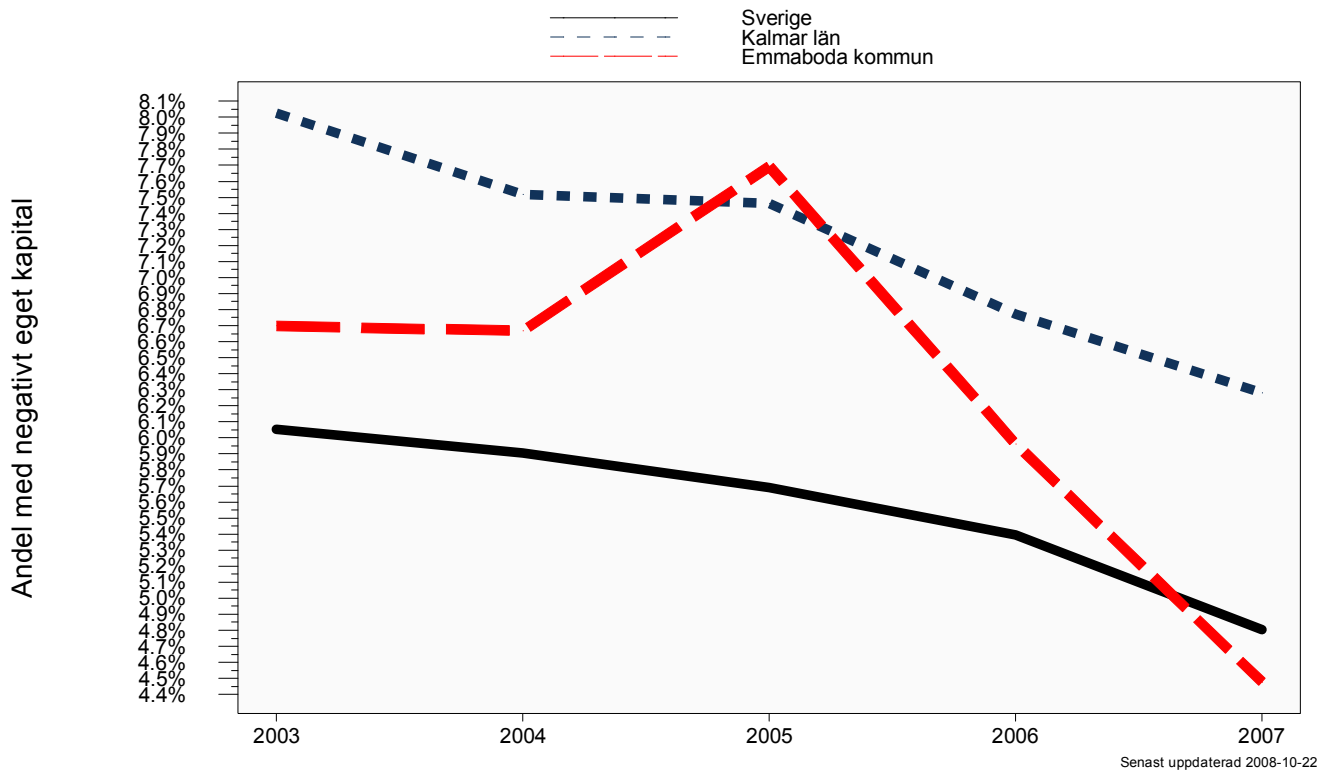
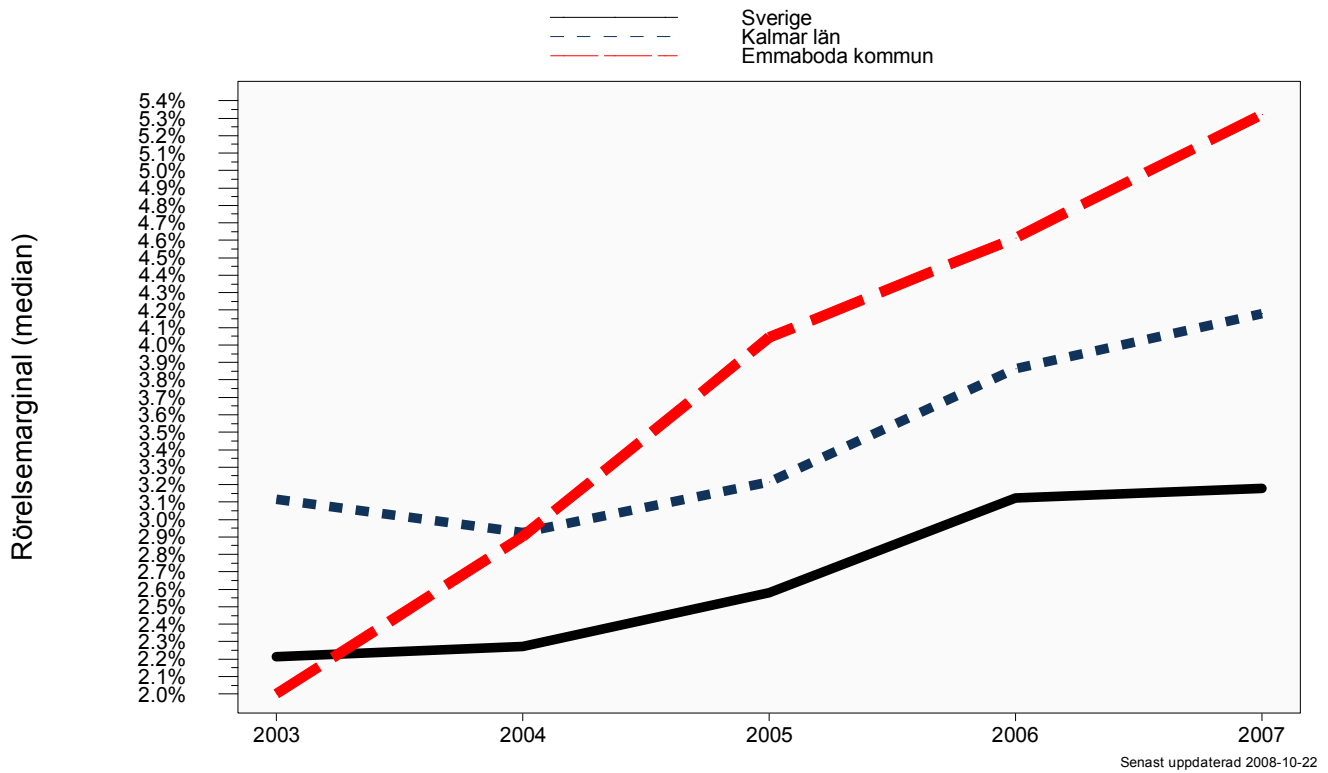
## Utveckling kassalikviditet och konsolideringsgrad





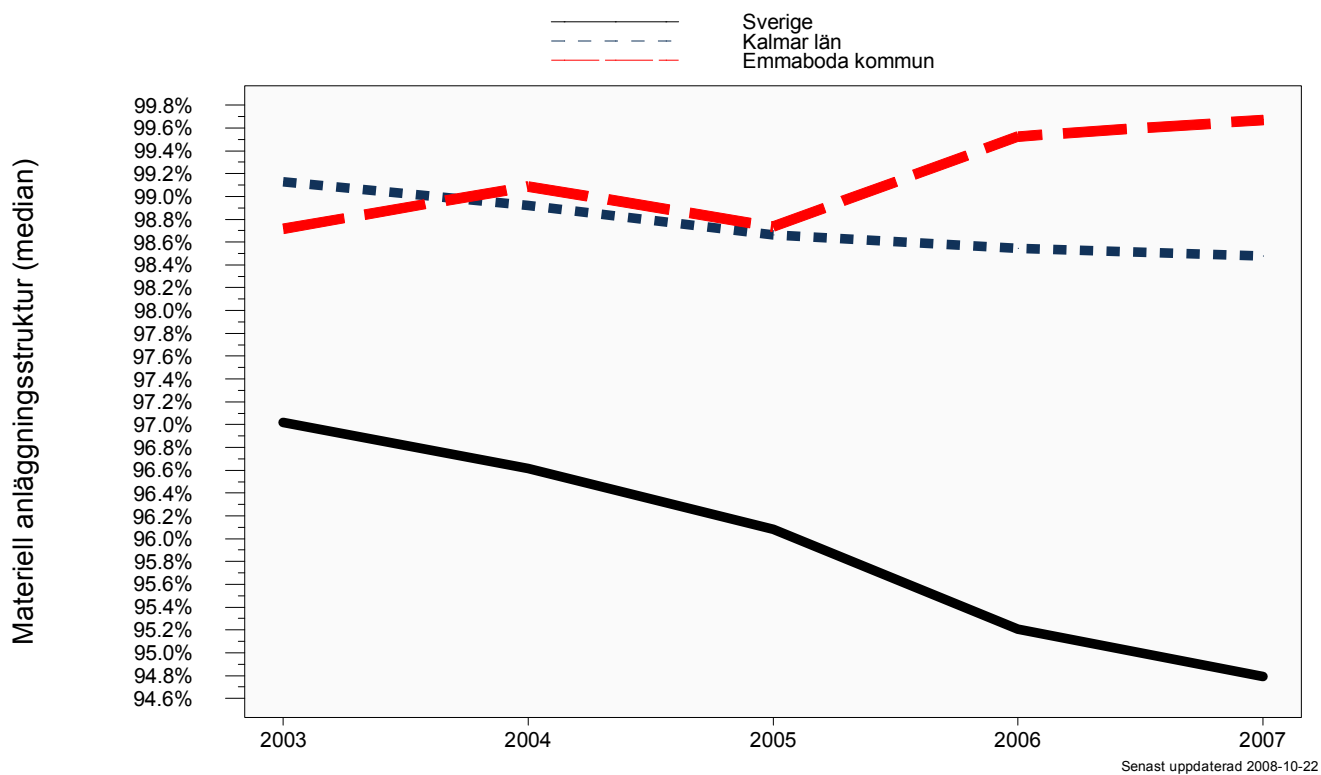
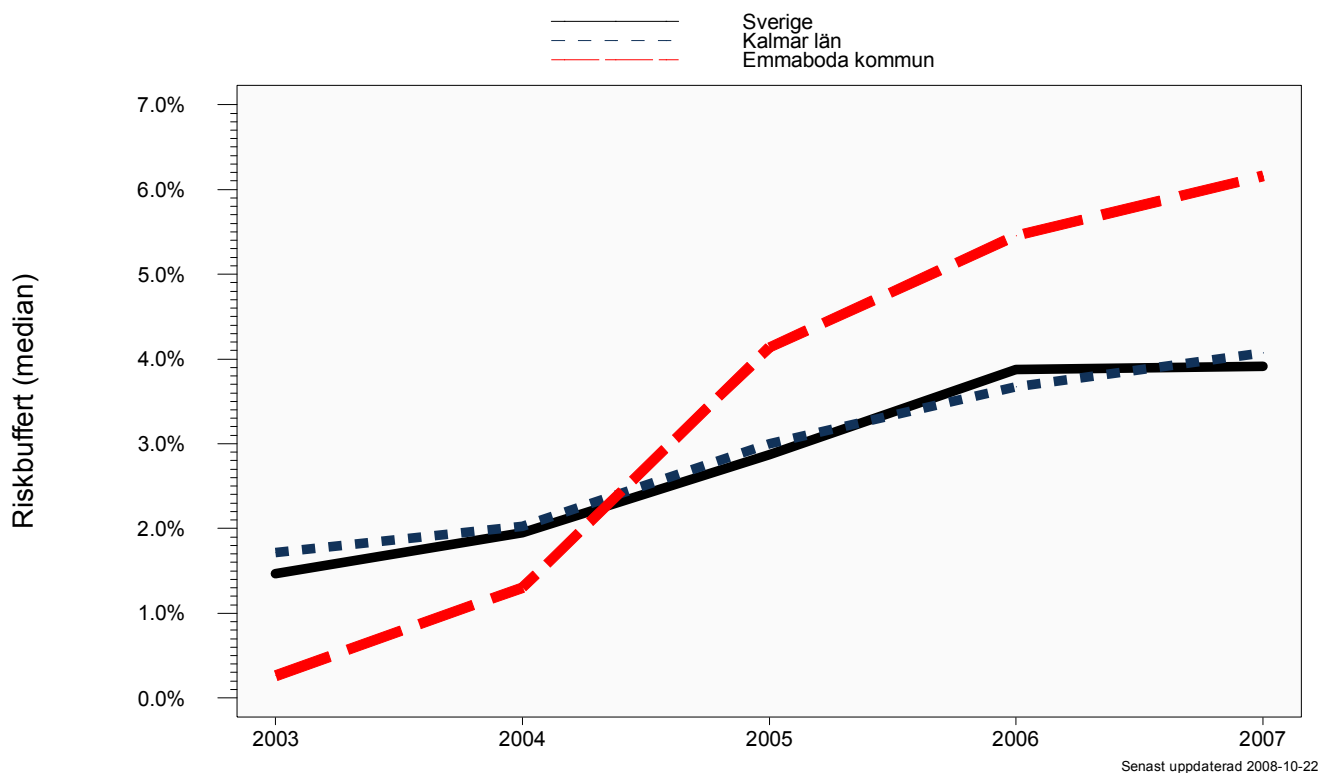
# Aktiebolag

## Utveckling rörelsemarginal och andel med negativt eget kapital



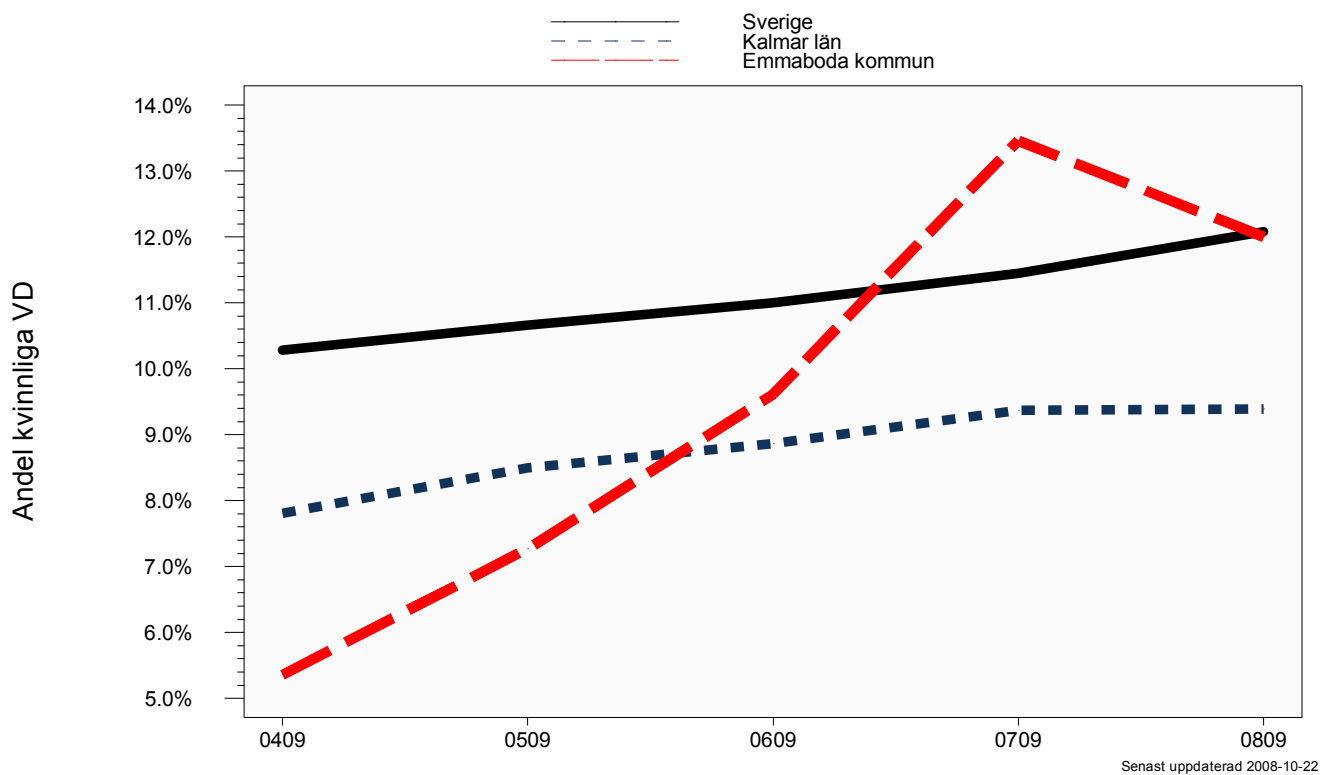
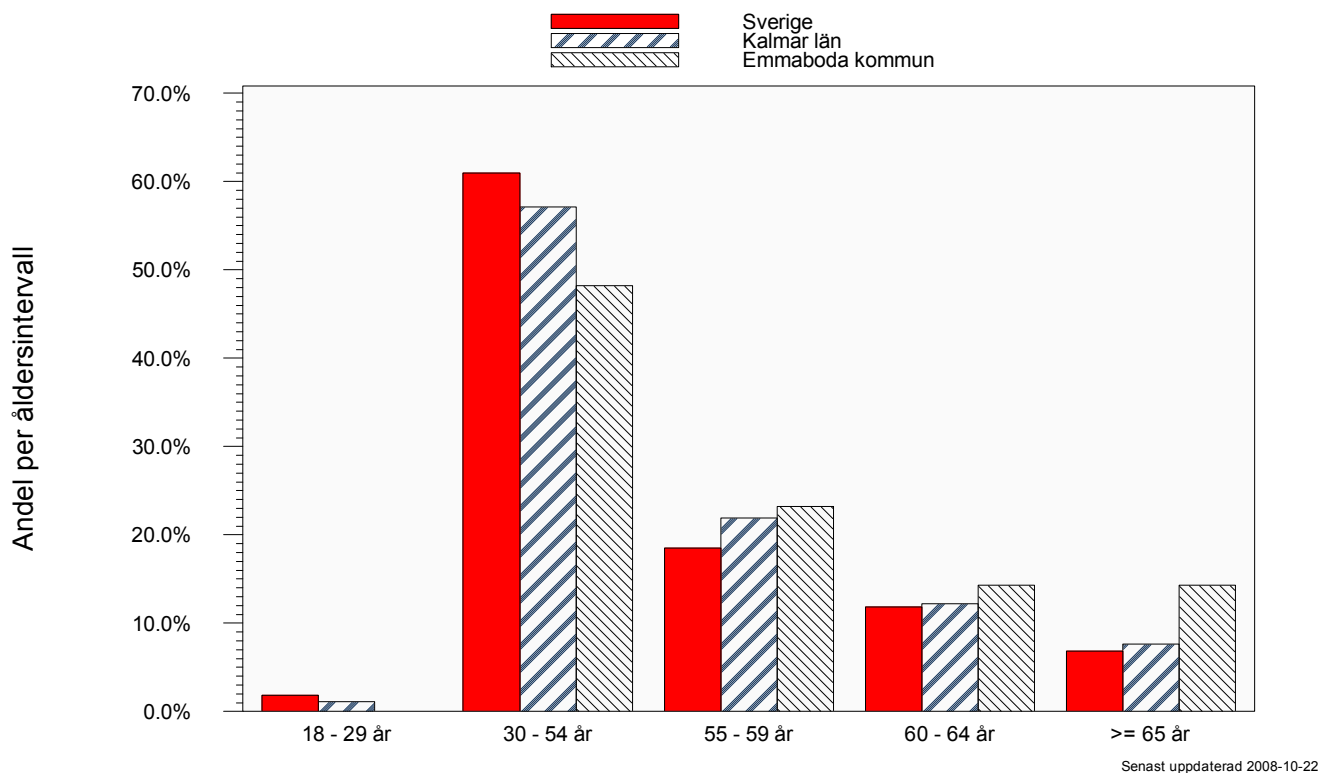
# Aktiebolag

## Utveckling riskbuffert och materiell anläggningsstruktur



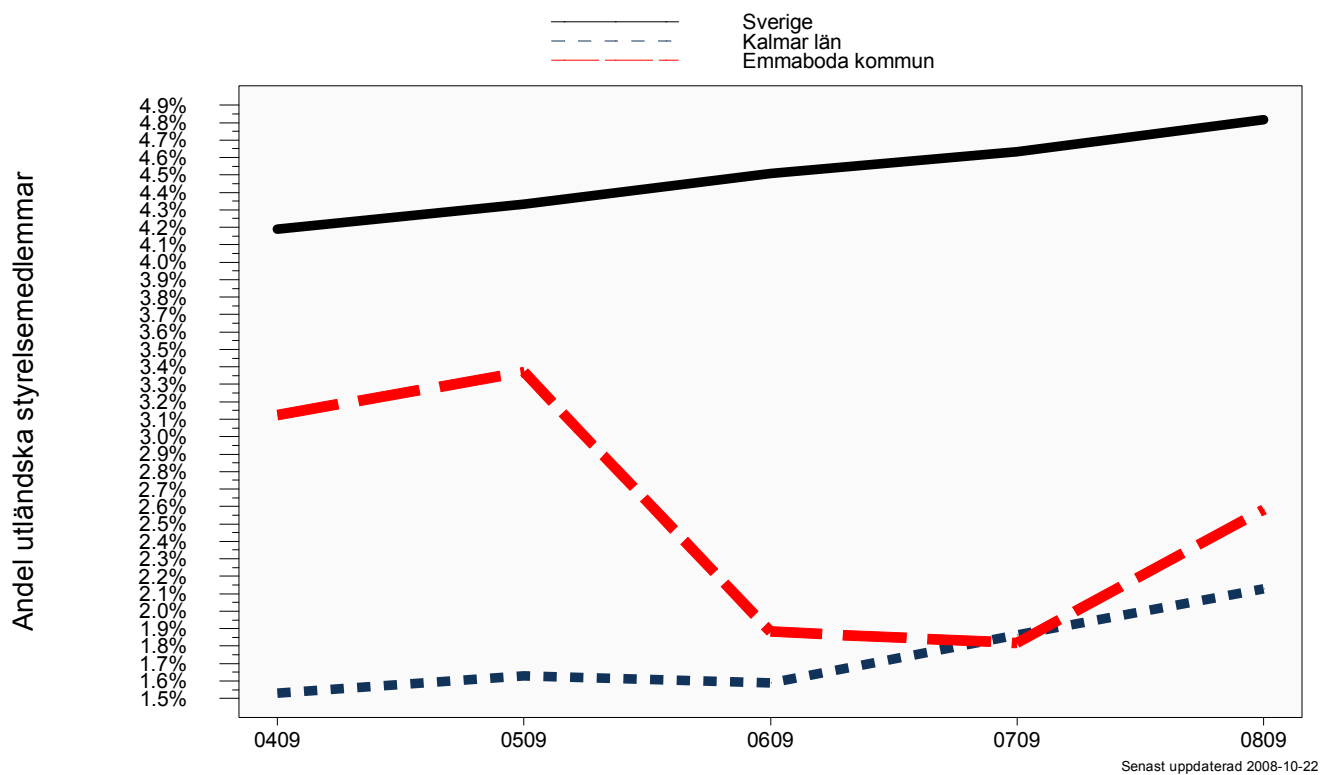
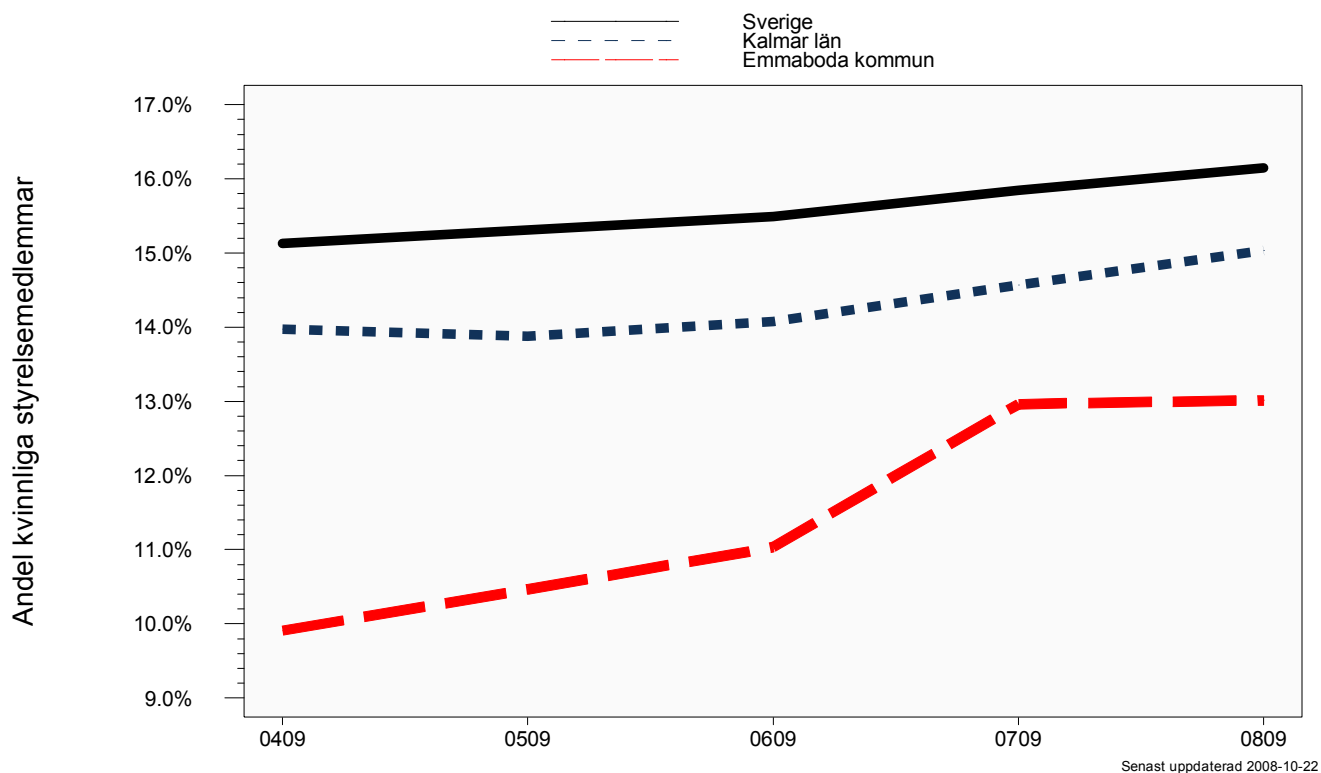
# Aktiebolag

## Åldersfördelning VD och utveckling av andel kvinnliga VD



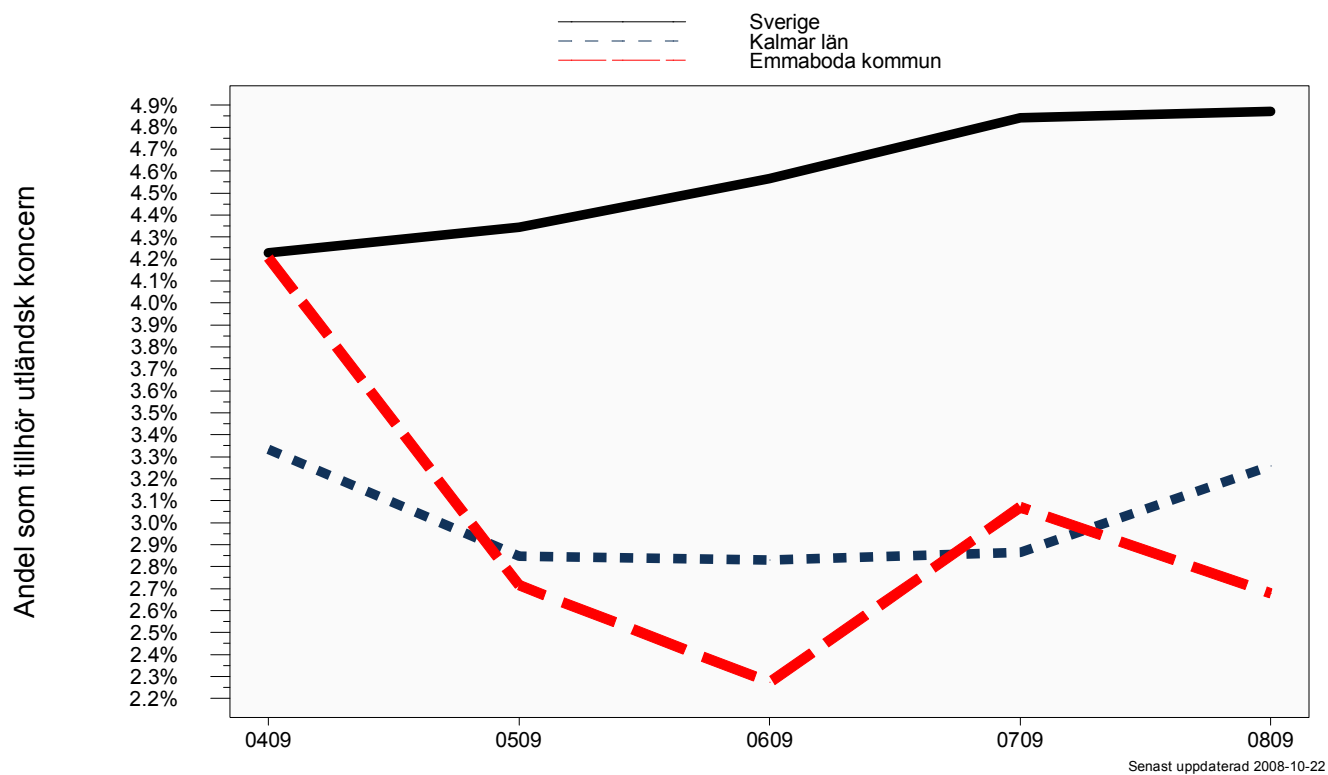
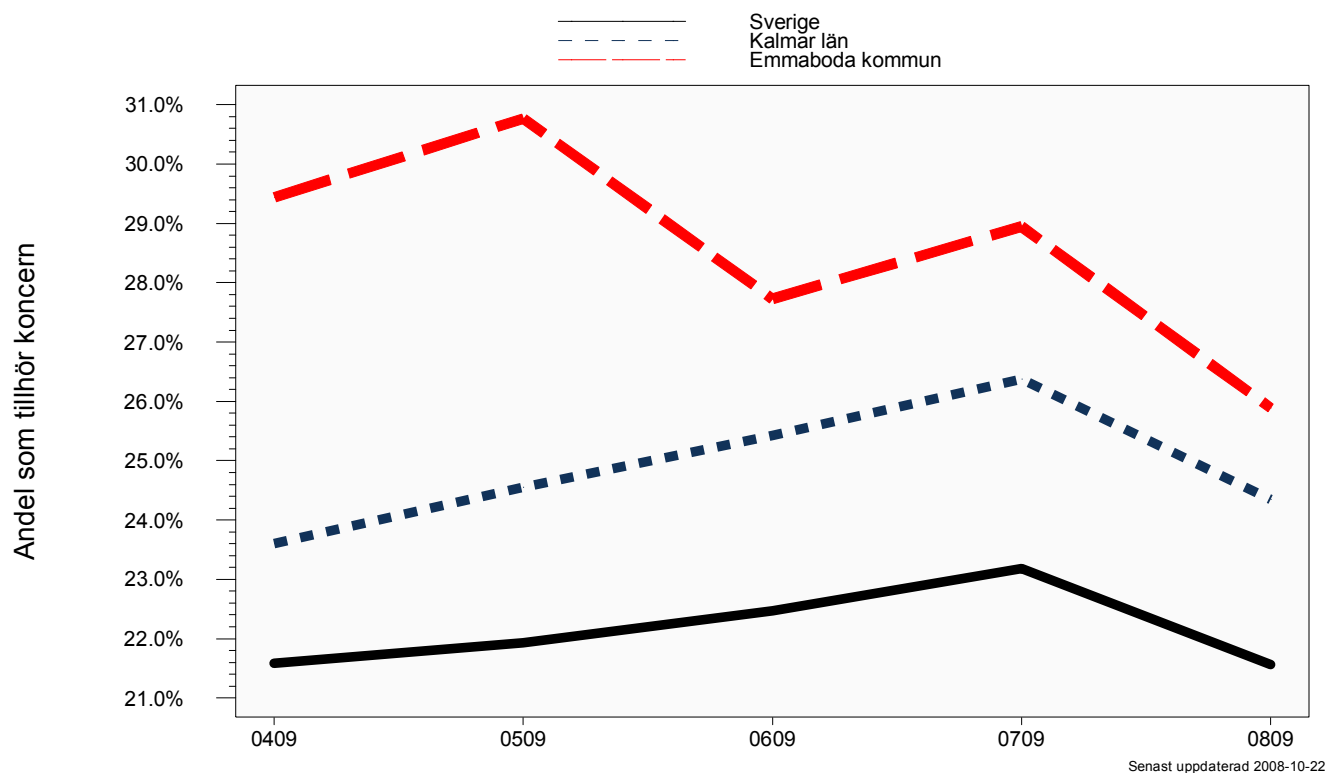
# Aktiebolag

## Utveckling av andel kvinnliga och andel utländska styrelsemedlemmar



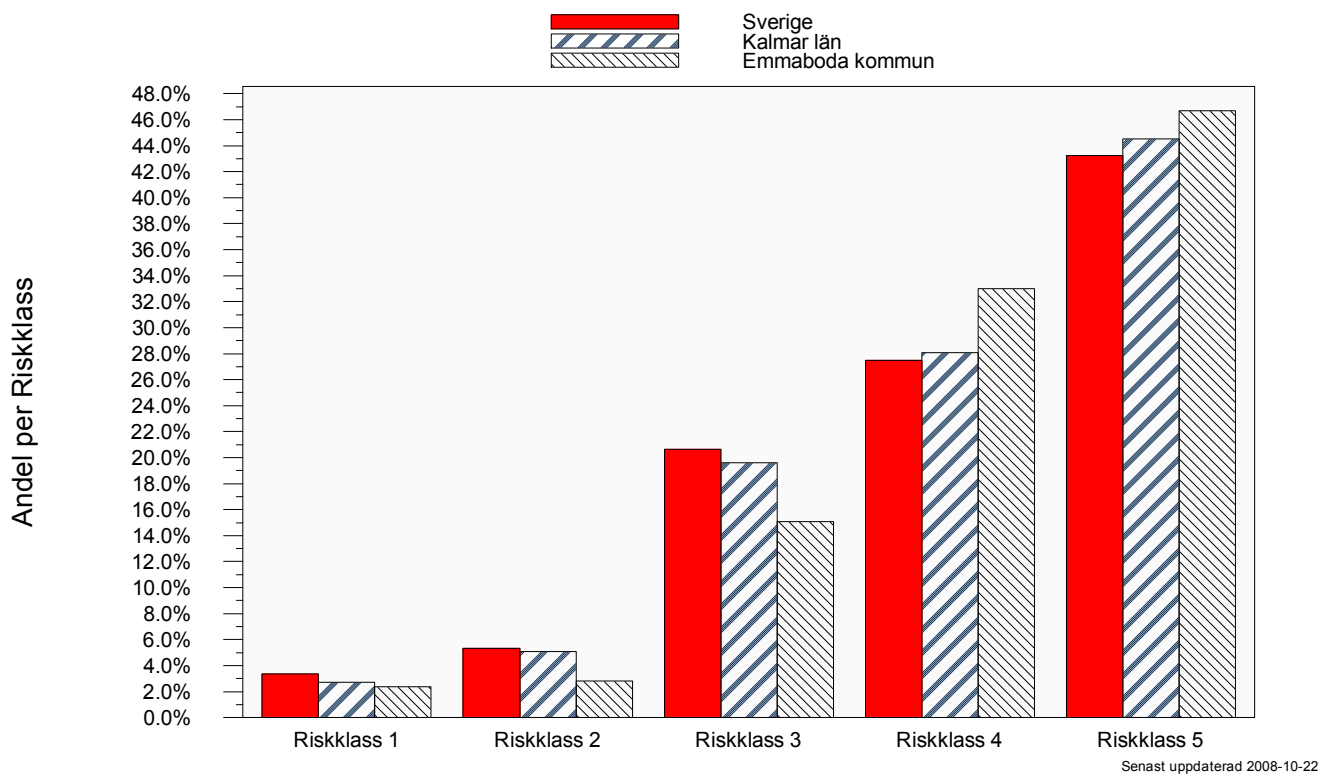
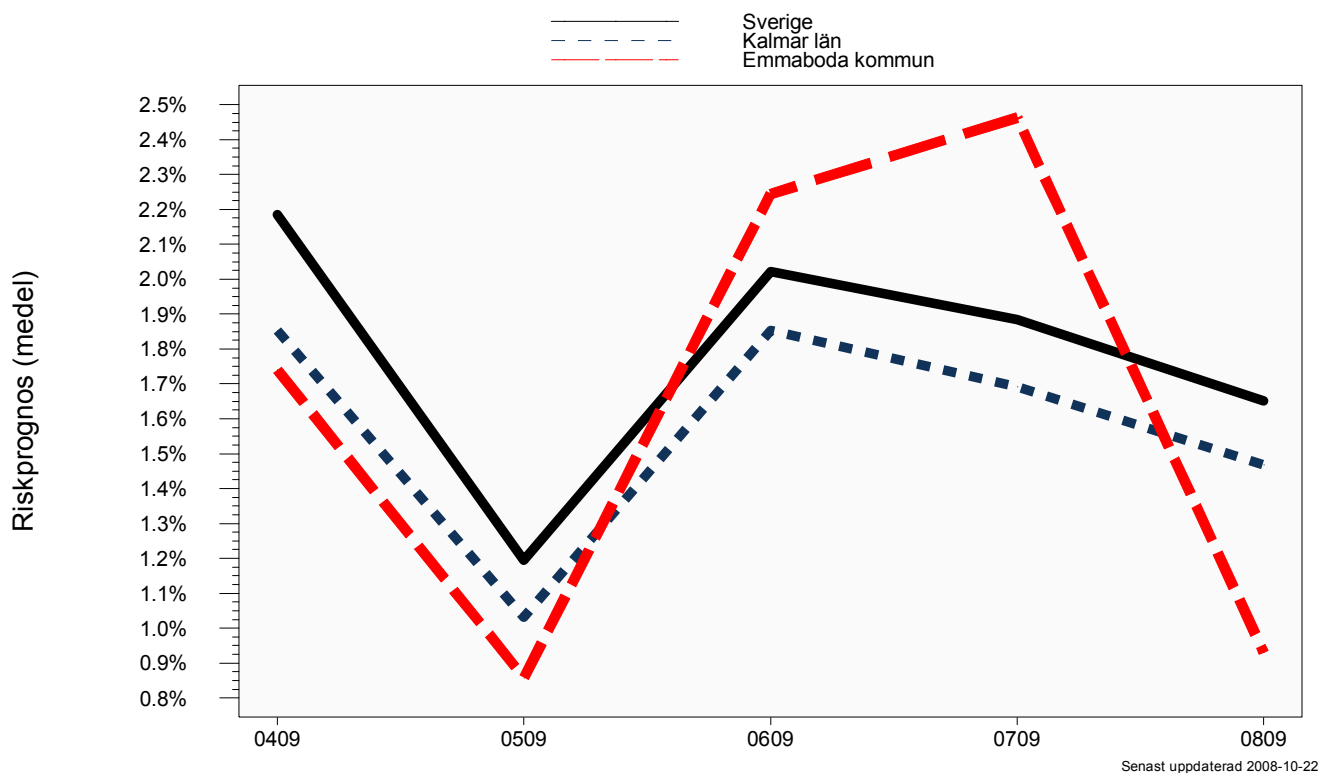
# Aktiebolag

Utveckling av andel företag som tillhör koncern och utländsk koncern



# Aktiebolag

## Utveckling obeståndsrisk och riskfördelning



# Bilaga del 1

## Definitioner och SNI-gruppering som används i rapporten

Definitioner	
UC Risk Företag	<p>UC Risk Företag är en samling scoringmodeller som är optimerade för att beräkna svenska företags överlevnadsförmåga (mer detaljerad information finns på UCs hemsida).</p> <p>Aktivförändring bygger på UC Risk. Ett aktivt bolag ska tex driva någon form av aktiv verksamhet, obestånd är tex konkurs eller utmätning och en övrig förändring är tex avregistrering eller likvidation.</p> <p>Obeståndsrisk (riskprognos) som beräknas i UC Risk är sannolikheten att ett företag hamnar på obestånd inom 12 månader.</p>
Bokslutsinformation	<p>Bokslut är normaliserade mot bokslutslängd och kalenderår. Inaktiva- och bokslut kortare än 6 månader exkluderas.</p> <p>Vad gäller förändring av bokslutsposter så definieras en positiv förändring som en förändring som är större än riksmedianen, eller större än 0 om riksmedianen är negativ. För en negativ förändring gäller det motsatta.</p> <p>Index som visas i grafer är skillnaden mellan andelen med positiv och negativ förändring.</p>
Nyckeltal	<p>Avkastning på totalt kapital: <math>(\text{rörelseresultat} + \text{finansiella intäkter} (+ \text{jämförelsestörande poster om positiva})) / \text{balansomslutning}</math>.</p> <p>Genomsnittlig skuldränta: <math>(\text{finansiella kostnader} (+ \text{jämförelsestörande poster om negativa})) / (\text{kortfristiga} + \text{långfristiga skulder} + (0,3 \times \text{obeskattade reserver}) + \text{avsättningar})</math>.</p> <p>Kassalikviditet: <math>(\text{summa omsättningstillgångar} - \text{varulager}) / \text{summa kortfristiga skulder}</math>.</p> <p>Konsolideringsgrad: <math>(\text{obeskattade reserver} + \text{summa eget kapital}) / \text{balansomslutning}</math>.</p> <p>Rörelsemarginal: <math>\text{resultat efter avskrivningar} / \text{summa rörelseintäkter}</math>.</p> <p>Riskbuffert: <math>\text{avkastning på totalt kapital} - \text{genomsnittlig skuldränta}</math>.</p> <p>Materiell anläggningsstruktur: <math>\text{materiella anläggningstillgångar} / \text{summa anläggningstillgångar}</math>.</p>
Arbetsför person	<p>En arbetsför person är en svensk person, 18-65 år, som finns registrerad i UCs databas.</p>

Senast uppdaterad 2008-10-22

## SNI-gruppering enligt SNI2002 T.O.M 2007-12-31

01-02	Jordbruk, jakt och skogsbruk
05	Fiske
10-14	Utvinning av mineral
15-37	Tillverkning
40-41	El-, gas-, värme- och vattenförsörjning
45	Byggverksamhet
50-52	Parti- och detaljhandel
55	Hotell- och restaurangverksamhet
60-64	Transport, magasinering och kommunikation
65-67	Finansiell verksamhet
70-74	Fastighets- och uthyrningsverksamhet, företagstjänster
75	Offentlig förvaltning och försvar
80	Utbildning
85	Hälso- och sjukvård, sociala tjänster
90-93	Andra samhällliga och personliga tjänster
95	Hushållens verksamhet
99	Verksamhet vid internationella organisationer

Senast uppdaterad 2008-10-22



## SNI-gruppering enligt SNI2007 FR.O.M 2008-01-01

01-03	Jordbruk, skogsbruk och fiske
05-09	Utvinning av mineral
10-33	Tillverkning
35	Försörjning av el, gas, värme och kyla
36-39	Vattenförsörjning, avloppsrening, avfallshantering och sanering
41-43	Byggverksamhet
45-47	Handel
49-53	Transport och magasinering
55-56	Hotell- och restaurangverksamhet
58-63	Informations- och kommunikationsverksamhet
64-66	Finans- och försäkringsverksamhet
68	Fastighetsverksamhet
69-75	Verksamhet inom juridik, ekonomi, vetenskap och teknik
77-82	Uthyrning, fastighetsservice, resetjänster och andra stödtjänster
84	Offentlig förvaltning och försvar, obligatorisk socialförsäkring
85	Utbildning
86-88	Vård och omsorg
90-93	Kultur, nöje och fritid
94-96	Annan serviceverksamhet
97-98	Förvärvsarbete i hushåll
99	Verksamhet vid internationella organisationer, utländska ambassader o.d.

Senast uppdaterad 2008-10-22

## Bilaga del 2

Underlag till ett urval av de grafer som presenteras i rapporten.

K=Emmaboda kommun, L=Kalmar län, S=Sverige

Arbetsföra personer						
		2007	2006	2005	2004	2003
Antal arbetsföra	K	5 558	5 558	5 622	5 667	5 690
	L	141 572	141 215	140 980	140 844	140 290
	S	5 727 742	5 673 313	5 636 996	5 609 085	5 578 297
<i>Senast uppdaterad 2008-10-22</i>						

Bokslutsinformation, nyckeltal del 1						
		2007	2006	2005	2004	2003
Avkastning på totalt kapital (median)	K	8.6%	7.5%	6.6%	4.8%	4.7%
	L	7.2%	6.9%	6.1%	5.6%	5.6%
	S	6.9%	6.7%	5.7%	5.1%	5.1%
Kassalikviditet (median)	K	122.2%	117.4%	107.4%	111.2%	111.6%
	L	122.7%	118.4%	113.5%	114.8%	116.6%
	S	142.7%	139.7%	136.0%	133.7%	133.5%
Konsolideringsgrad (median)	K	39.7%	36.7%	36.7%	39.9%	35.6%
	L	40.4%	39.6%	37.8%	39.0%	38.4%
	S	43.7%	43.1%	42.3%	42.0%	41.6%
Materiell anläggningsstruktur (median)	K	99.7%	99.5%	98.7%	99.1%	98.7%
	L	98.5%	98.5%	98.7%	98.9%	99.1%
	S	94.8%	95.2%	96.1%	96.6%	97.0%
Andel med negativt eget kapital	K	4.5%	6.0%	7.7%	6.7%	6.7%
	L	6.3%	6.8%	7.5%	7.5%	8.0%
	S	4.8%	5.4%	5.7%	5.9%	6.1%
Riskbuffert (median)	K	6.2%	5.5%	4.1%	1.3%	0.3%
	L	4.1%	3.7%	3.0%	2.0%	1.7%
	S	3.9%	3.9%	2.9%	2.0%	1.5%
Rörelsemarginal (median)	K	5.3%	4.6%	4.0%	2.9%	2.0%
	L	4.2%	3.9%	3.2%	2.9%	3.1%
	S	3.2%	3.1%	2.6%	2.3%	2.2%
<i>Senast uppdaterad 2008-10-22</i>						

## Bokslutsinformation, nyckeltal del 2

		2007	2006	2005	2004	2003
Antal anställda (summa)	K	3 096	2 926	2 964	3 117	3 153
	L	38 492	39 725	38 929	38 593	39 466
	S	2 163 992	2 184 579	2 104 660	2 024 727	2 051 842
Nettoomsättning (median)	K	2 694 000	2 417 000	2 454 000	2 443 750	2 359 000
	L	1 997 500	1 923 000	1 928 500	1 939 000	1 915 667
	S	1 560 000	1 540 000	1 525 834	1 490 000	1 478 000
Nettoomsättning (summa)	K	7.0 md	6.7 md	5.7 md	5.2 md	5.1 md
	L	74.6 md	71.7 md	65.0 md	60.5 md	57.6 md
	S	6 181.6 md	6 005.1 md	5 441.3 md	4 942.7 md	4 724.4 md
Omsättning per anställd (median)	K	889 412	851 828	847 542	806 375	727 875
	L	885 111	854 000	832 678	802 967	783 333
	S	821 667	802 736	784 571	759 600	743 324
Resultat efter finansnetto (median)	K	112 000	121 834	75 000	47 500	13 000
	L	95 000	87 000	69 167	51 000	45 000
	S	81 000	75 000	53 500	38 000	31 000

Senast uppdaterad 2008-10-22

## Bokslutsinformation, förändring av nettoomsättning

		2007	2006	2005	2004	2003
Andel med negativ förändring	K	32.1%	29.4%	42.2%	39.4%	46.7%
	L	31.6%	34.1%	39.0%	40.7%	40.3%
	S	35.4%	37.0%	39.4%	42.7%	45.5%
Andel med positiv förändring	K	55.4%	55.9%	45.1%	51.7%	47.2%
	L	51.8%	51.0%	49.0%	51.3%	55.1%
	S	50.5%	50.7%	50.8%	50.8%	50.8%

Senast uppdaterad 2008-10-22

## Bokslutsinformation, förändring av resultat efter finansnetto

		2007	2006	2005	2004	2003
Andel med negativ förändring	K	43.9%	40.9%	41.3%	44.3%	54.8%
	L	43.5%	43.4%	42.2%	46.8%	45.2%
	S	44.0%	42.6%	43.6%	45.9%	46.1%
Andel med positiv förändring	K	53.6%	47.8%	50.0%	52.7%	42.2%
	L	51.0%	49.4%	50.8%	49.4%	50.6%
	S	50.0%	50.3%	50.2%	50.2%	50.1%

Senast uppdaterad 2008-10-22

## Styrelseinformation

		0709 - 0809	0609 - 0709	0509 - 0609	0409 - 0509	0309 - 0409
Andel kvinnliga styrelsemedlemmar	K	13.0%	13.0%	11.0%	10.5%	9.9%
	L	15.0%	14.6%	14.1%	13.9%	14.0%
	S	16.1%	15.8%	15.5%	15.3%	15.1%
Andel kvinnliga VD	K	12.0%	13.5%	9.6%	7.3%	5.4%
	L	9.4%	9.4%	8.9%	8.5%	7.8%
	S	12.1%	11.5%	11.0%	10.7%	10.3%
Andel utländska styrelsemedlemmar	K	2.6%	1.8%	1.9%	3.4%	3.1%
	L	2.1%	1.9%	1.6%	1.6%	1.5%
	S	4.8%	4.6%	4.5%	4.3%	4.2%

Senast uppdaterad 2008-10-22

## Koncerninformation

		0709 - 0809	0609 - 0709	0509 - 0609	0409 - 0509	0309 - 0409
Andel som tillhör koncern	K	25.9%	28.9%	27.7%	30.8%	29.4%
	L	24.3%	26.4%	25.4%	24.6%	23.6%
	S	21.6%	23.2%	22.5%	21.9%	21.6%
Andel som tillhör utländsk koncern	K	2.7%	3.1%	2.3%	2.7%	4.2%
	L	3.3%	2.9%	2.8%	2.8%	3.3%
	S	4.9%	4.8%	4.6%	4.3%	4.2%

Senast uppdaterad 2008-10-22

## Obeståndsrisk

		0709 - 0809	0609 - 0709	0509 - 0609	0409 - 0509	0309 - 0409
Genomsnittlig Riskprognos	K	0.9%	2.5%	2.2%	0.9%	1.7%
	L	1.5%	1.7%	1.9%	1.0%	1.9%
	S	1.7%	1.9%	2.0%	1.2%	2.2%

Senast uppdaterad 2008-10-22