

Kulturmiljöprogram Emmaboda kommun  
**Moshult - Moshultamåla**

## Läsanvisning för områdesbeskrivning i kulturmiljöprogram

Emmaboda kommuns reviderade kulturmiljöprogram färdigställdes 2016 och består av 65 områdesbeskrivningar, en för varje miljö som inventerats inom projektet. Inom projektet har även GIS-information avsedda för kommunens handläggarkartor tagit fram. Fördelningen av antalet miljöer mellan socknarna ser ut som följande: Algutsboda socken – 19 miljöer, Långasjö socken – 19 miljöer och Vissefjärda socken – 24 miljöer. Därutöver har områdesbeskrivningar även tagits fram för tätorterna Lindås och Emmaboda. Nedan följer en beskrivning av områdesbeskrivningarnas upplägg och anvisningar hur de bör läsas.

### Kartan

Områdesbeskrivningarna inleds med en karta över den aktuella miljön med olika markeringar som ger information om området och dess kulturhistoriska värden – huvudområde, kärnområde, fornlämningar och övrig kulturlämning.

- *Huvudområden* är områden med kulturhistoriska värden. De bidrar till förståelsen för området, genom att belysa ortens landskapliga förutsättningar och bredare historiska utveckling. I nästan alla bymiljöer finns områden i byns utkant som historiskt haft ekonomisk betydelse, som exempelvis madängar med madhus, fiskevatten, kvarnplats eller andra områden som besitter kulturhistoriska värden.
- *Kärnområden* är mindre områden inom miljön med särskilt höga kulturhistoriska värden, med koncentrationer av kulturhistoriskt värdefulla byggnader, fornlämningar och/eller landskapsobjekt.
- *Fornlämningar eller potentiella fornlämningar* anger ett utdrag av de lämningar som finns registrerade i Riksantikvarieämbetets fornlämningsregister, (FMIS). De lämningar som redovisas på kartan har någon av följande antikvariska bedömningar i FMIS: "fornlämning", "övrig kulturhistorisk lämning" eller "bevakningsobjekt". Fornlämningar skyddas av Kulturmiljölagen (KML 2 kap). Fornlämningar får inte rubbas, tas bort, täckas över eller på annat sätt ändras eller skadas utan tillstånd från länsstyrelsen. Det gäller även det s.k. fornlämningsområde som omger varje fornlämning, Riksantikvarieämbetet eller länsstyrelsen beslutar om vad som är fornlämning och fornlämningsområde.
- *Övrig kulturlämning* anger andra kulturhistoriska objekt och lämningar som upptäckts i samband med inventeringsarbetet, men som inte är registrerade i FMIS, exempelvis en vällagd stenmur, odlingsrösen, en husgrund, en linugn eller en förfallen byggnad.

### Kulturhistorisk värdeklassning

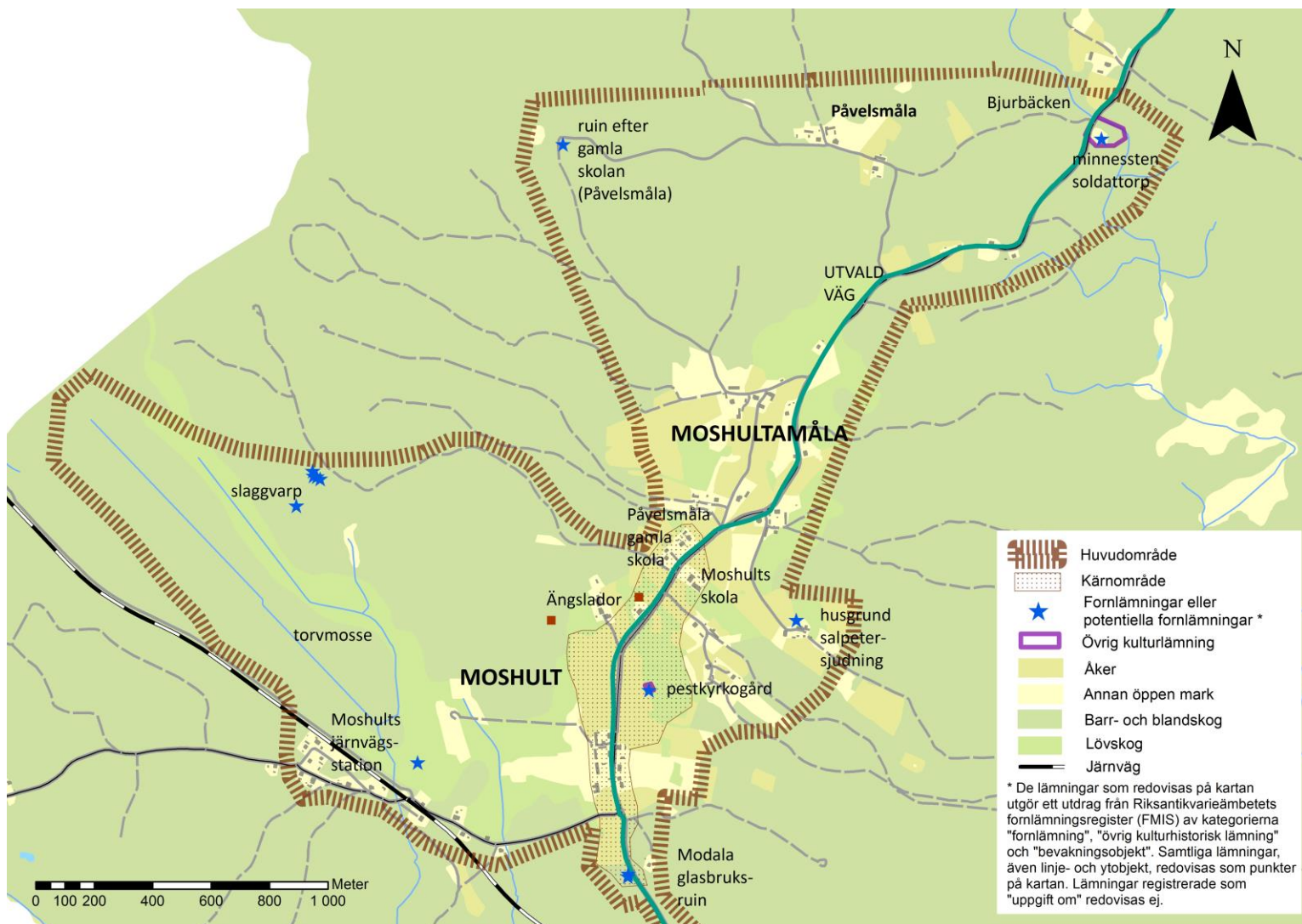
Under kartan anges vilken *kulturhistorisk klassning* miljön har i skala 1–3. Värdeklassningen är kopplad till huvudområdet, med undantag av Lindås och Emmaboda där klassningen istället knutits till respektive kärnområde.

- Klass 1 – miljön har höga kulturhistoriska värden ur ett regionalt eller nationellt perspektiv. Här ingår de områden som utgör miljöer av riksintresse för kulturmiljövärden och som är skyddade av Miljöbalken, de nationellt uppmärksammade glasbruksorterna och platser tydligt förknippade med författaren Vilhelm Moberg samt ett fåtal andra miljöer som är av mycket stort kulturhistoriskt värde för kommunen.
- Klass 2 – miljön har höga kulturhistoriska värden ur ett kommunalt perspektiv.
- Klass 3 – miljön har ett visst kulturhistoriskt värde och är intressant ur ett kommunalt eller lokalt perspektiv. Ofta finns det omständigheter i miljön som otydliggjort dess kulturhistoriska värden, exempelvis igenväxning av odlingslandskapet, ombyggda eller moderniserade byggnader, riven bebyggelse.

I den efterföljande färgrutan redovisas miljöns anknytning till kulturmiljöprofilens teman, vilket illustrerats med block i olika färger.

Själva texten i områdesbeskrivningarna inleds med en ingress, vilken utgör en sammanfattande värdebeskrivning av miljön där de viktigaste värdena omnämns. Därefter följer en övergripande beskrivning av huvudområdet och objekt av särskilt värde som ligger inom detta, det vill säga utanför kärnområdet, samt en värdebeskrivande text om kärnområdet med de objekt som ligger inom detta. Textavsnittet avslutas med en litteraturlista.

Därefter följer tre punktlistor; "Särskilt värdefulla karaktärsdrag, områden och objekt", redovisning av "Befintligt skydd" som finns för miljön och "Antikvariska rekommendationer och förslag till skydd". Områdesbeskrivningarna avslutas med historiska kartor och ett stort antal nytagna bilder med bildtexter som i stor utsträckning innehåller fastighetsbeteckningar.



**Skogslandets jordbruk:** Odlingslandskap med öppna stenomgärdade åkrar, ängsmark med uppvuxna träd och odlingsrösen, traditionella gårdsmiljöer med olika uthus och ekonomibyggnader som ladugårdar och stenkällare. Pestkyrkogården omgärdad med stenmur.

**Skogen som resurs:** Spår efter torvindustrin, med tillhörande stationsmiljö.

**Glasbruk:** Glasbruksruin efter Modala glasbruk samt viss bruksmiljö, med brukspatrons bostadshus.

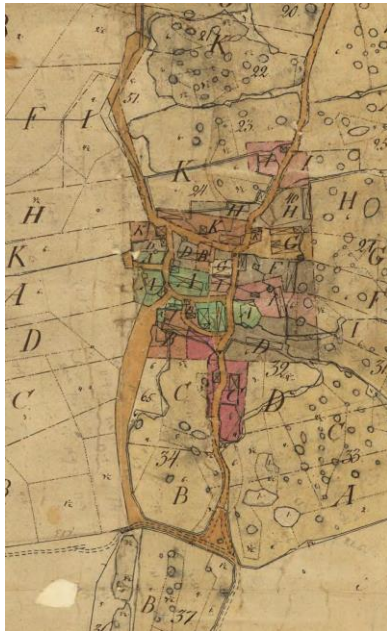
**Vilhelm Moberg:** Författaren Vilhelm Mobergs födelseby, varifrån han hämtat mycket inspiration till sina texter. Platsen där soldattorpet låg som var Karl Vilhelm Mobergs födelsehem, samt moderns föräldragård. Mobergs skola samt grunden efter skolan i Påvelsmåla.

## Beskrivning

### Moshult

Moshult är dels en by med fyra tätt liggande gårdar utefter byvägen, dels en by runt järnvägsstationen. Mangårdsbyggnaderna i byn är stora. Ett par är målade med ljus oljefärg och har frontespis, ett är en traditionell faluröd parstuga. Det största huset i byn är ljusfärgat och reveterat. Här bodde glasbrukspatronen. Alla fyra gårdarna har bevarade stora ladugårdar, stenbefriade åkrar runt byn och långa vällagda stenmurar. Flera av husen är idag välbevarade. Ett par av husen har förändrats genom fönsterbyten. De stora faluröda ladugårdarna i skiftesverk och flera välbevarade uthus och stenkällare visar att det är en jordbruksby. De öppna åkrarna sammanfaller idag i stort sett helt med hur landskapet såg ut i början av 1800-talet.

Norr om byn, i backen nära gränsen mot Moshultamåla, ligger Moshults skola, en karaktäristisk stor vit skolbyggnad. Den är uppförd i klassisk 1920-talsstil, men byggdes 1936. Söder om Moshult finns ruinen efter Modala glasbruk, på båda sidor vägen. Den har viss koppling till Moberg eftersom han jobbade här en sommar som liten, och har inspirerats av tiden i en del av sina texter. I stationsmiljön finns själva stationshuset kvar, liksom det typritade magasinet, stenkällare och uthus med dass. Miljön spelar en stor roll i Mobergs författarskap. Detta märks till exempel i *Soldat med brutet gevär*, i *Sänkt sedebetyg* och i *Min stund på jorden*. De registrerade fornlämningar som finns inom området är: Algutsboda nr 291:2, lämningarna efter Modala glasbruk, nr 288:1, husgrund på 12x7 meter efter torvströfabrik, nr 198:5 och 198:3, slagghögar nordost om torvmossen, samt 198:2 som är rester av slagghögar på 6–7 meter i diameter. Denna räknas som fast fornlämning. Nr 63:1 är pestkyrkogården med stenmur 12x9 meter. Glasbrukets lämningar är registrerade som en grund på 30x11 meter efter hyttan och en grund efter sliperiet samt slagghögar med glas.



En jämförelse mellan kartor från 1816, ca 1940 och 2013 visar hur åkrarna ligger i samma läge. Vägarna mellan husen finns kvar, men den västra parallella vägen har försvunnit. Vissa hållpunkter är desamma 1816 som idag, t.ex. det trekantiga röset i söder, där vägen delar sig (mot Moshults station), stenvuren kring pestkyrkogården och många vägar.



## Moshultamåla

Moshultamåla kännetecknas av läget på en höjd, där man förr kunde se kyrktornen från fyra kyrkor. Den lilla röda skolan där Vilhelm Moberg gick ligger här i backen sedan 1961, då den flyttades till detta läge från skogen i Påvelsmåla. Kring denna har utvecklats ett besöksmål med Mobergskulptur, wc-byggnad och sittplatser. I huset precis intill skolhustomten bodde Vilhelm Mobergs föräldrar på ”undantag”. Granne med detta hus är den gård som var Vilhelms mammas föräldrahem och senare hans systems gård. Moshultamåla karaktäriseras också av att gårdarna är spridda efter både hemmansklyvning och skifte. De två ursprungliga gårdarna som fanns vid tiden för laga skifte ca 1830 finns kvar på samma platser, även om de flesta av husen inte är desamma. Både bevarade och nyare mangårdsbyggnader förekommer, både ljusa (gula eller vita) och faluröda. Många faluröda ladugårdar och ekonomibygnader finns också.

Norr om Moshultamåla finns platsen där Karl Vilhelm Moberg föddes i ett soldattorp, där hans far Karl Moberg var soldat för Moshultamåla rote, då tillhörande Ljuders socken. Bjurbäcken där Vilhelm Moberg fiskade gäddor när han var liten rinner precis förbi platsen. På torpets plats står en kullrig minnessten i granit, som restes 1970 medan Vilhelm Moberg fortfarande levde. På tomten finns också den bevarade gamla stensatta brunnen, med ålderdomlig brunnsvinge (i behov av renovering). De registrerade fornlämningar som finns i Moshultamåla är förutom nr 287:1 som är minnesstenen efter Vilhelm Moberg också nr 6:1 som är en sentida husgrund om 13x9 meter efter ett salpetersjuderi samt Algutsboda 5:1 som är husgrunden efter gamla skolan i skogen i Påvelsmåla, vilken flyttades ner till Moshultamåla 1961.

## Historik

### Moshult

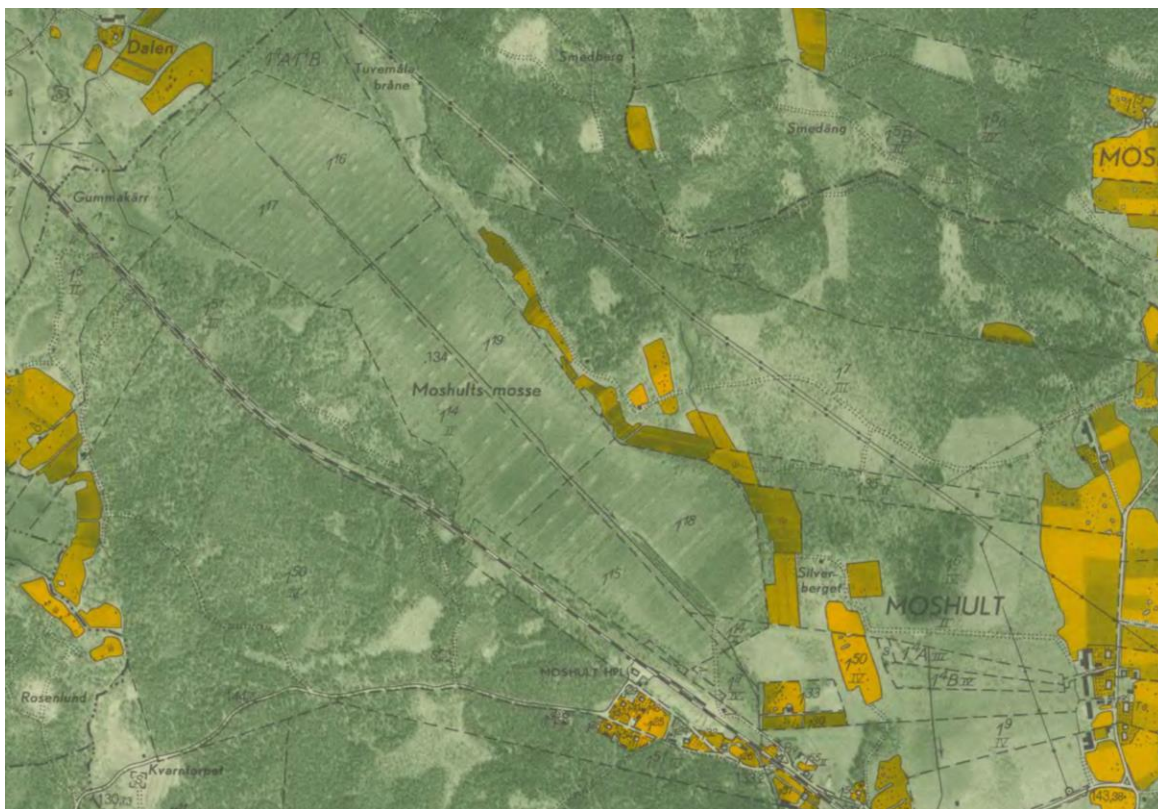
Moshults by med mangårdsbyggnaderna liggande tätt utefter bygatan och ladugårdarna längre ut ger intryck av oskiftad radby, men är i stället resultatet av utskiftade gårdar som fick detta läge längs med byvägen efter laga skifte ca 1820. Före laga skifte låg gårdarna och husen istället mer tätt i en oorganiserad tät klunga.<sup>1</sup> Under medeltiden var Moshult ett mantal och hörde till Vadstena kloster. På 1600-talet fanns tre gårdar i Moshult och under 1800-talet sex gårdar. Efter skiftet ca 1830 fanns åtta gårdar. Om man jämför kartorna av olika ålder ser man att en skillnad är den stora mängden sten som fanns på åkrarna i början av 1800-talet. Efter skiftet började sten i större utsträckning att tas upp och läggas i mur mellan åkrar och i kanterna. På 1:60 lades t.ex. en mur som är 1 ½ meter hög (ovan mark, lika djup under), 7 meter bred och 200 meter lång. Även många stora rösen lades i ängsmarkerna. På 1930- och 40-talen började ännu mer sten tas upp med hjälp av tidens nya uppfinning, den s.k. stenhjälten.

---

<sup>1</sup> Karta 1816, lantmäteriets historiska kartor.

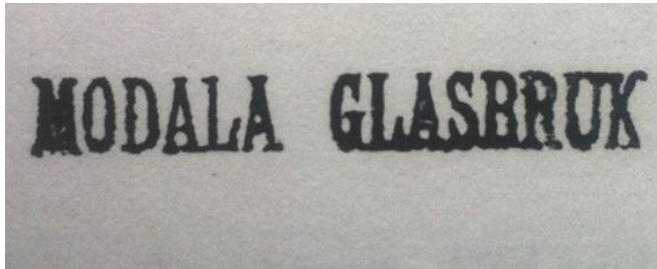
Pestkyrkogården byggdes när trakten drabbats av en pestepidemi 1710–11. Den ligger idag vackert i ängsmark i kanten mot en åker, med en stenmur byggd i fyrkant runt. Enligt en uppskattning ska ett 30-tal personer ligga begravda här. I hela Algutsboda socken dog mer än 400. 1957 renoverades/nybyggdes stenmuren, som var delvis nedrasad. Korset i trä sattes också upp då.

Torvmossen användes i början av 1900-talet och blev den direkta orsaken till att järnvägen fick en station just här. Stationshuset och stationen stod klar 1907, och har som alla stationer tillhörande godsmagasin och stenkällare. Stationen var öppen till och med 1968, men tågen mellan Kalmar och Växjö går ännu förbi, fast utan att stanna. I Vilhelm Mobergs böcker spelar stationen en viktig roll som mötesplats.



På ekonomiska kartan från mitten av 1940-talet syns mossens utbredning, och läget i förhållande till stationen och byn. Vilhelm Moberg beskrev arbetet på mossen 1945 i romanen *Soldat med brutet gevär*:  
*”Det var hett och skugglöst och törstigt, händerna flåddes av den vassa torven, allting smakade torv och luktade torv, man tuggade torvströ, spottade torvströ, nyste torvströ. Men Valter gick hellre här än i hyttan...”*





Modala glasbruk var i drift 1894–1914. Tack vare att bruket fanns startades också en brukshandel. Disponenten hyrde övervåningen på den största mangårdsbyggnaden i Moshult. När bruket hade stängts för gott flyttades en eller flera av byggnaderna in till Emmaboda och byggdes upp som Emmaboda fönsterglasbruk/verk.

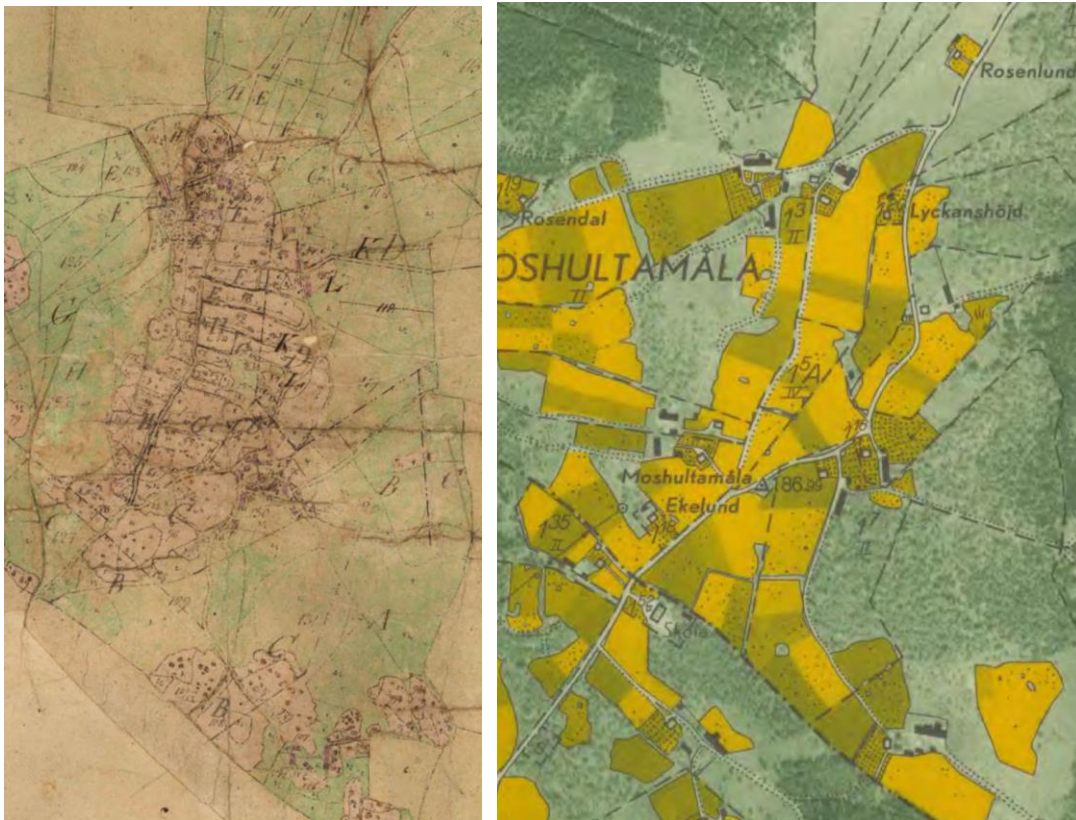
Den äldsta affären i Moshult är från 1890. Det var en liten lanthandel med många olika sorters varor. Ca 1900 startade ytterligare en affär norr om den första, *Modala brukshandel*, beroende på att glasbruket fanns. På 1930-talet startade kooperativa butiken *Solid* i samma byggnad. Moshult hade fler invånare i början av 1900-talet och var mer av centrum än det blivit senare. *Hedvigs café* fanns också på 1920-talet. I en gård mitt i byn bodde paret Gullin på 1970-talet, vilket kom att påverka Emmabodas musikhistoria. I gamla affären bor sedan 1980-talet konstnärsparet Björn Björnholt och Liselotte Henriksen. Moshults nya skolhus stod färdigt 1936, men uppfördes i klassisk 1920-talsstil. Dess användning som skola varade bara i ca 20 år. Från början av 1960-talet övertogs den av försvaret, medan de uppförde ett skyddsrum och master på högsta kullen i byn. Försvaret hade expeditionslokaler med mera i den då gamla skolan. Den byggdes om till vandrarhem 1981–1982.

Mitt emot nya skolan ligger ett annat soldattorp, Moshults rote nr 124. Här bodde soldaten Johan Lönnqvist. Han var en duktig historieberättare, som hade samlat på sig många historier från bygden. Lönnqvist kom att spela en stor roll för Vilhelm Mobergs författarskap.

## **Moshultamåla**

Författaren Karl Vilhelm Moberg, då kallad Karl, föddes den 20 augusti 1898 i ett soldattorp strax utanför byn Moshultamåla, på gränsen till Påvelsmåla by. Mobergs far var soldat för Moshultamåla rote, som då tillhörde Ljuders socken. Skogen, de steniga tegarna, fattigfolkets strävan och motståndet mot överheten präglar hans författarskap. Han påverkades också av äldre personer som kunde berätta om människor och företeelser i bygden förr i tiden, till exempel sin mormor Johanna från Duvemåla och soldaten i Moshult Johan Lönnqvist. I Moshultamåla, på gården Hultet, fanns en Frans som blev förebild till Adolf i Ulvaskog i Vilhelm Mobergs roman *Långt bortom landsvägen*. Påvelsmåla skola var i drift 1878–1936. Vilhelm Moberg var en av de elever som gick här. Ca 1960 flyttade bygganden fram till nuvarande placering i Moshultamåla. Vilhelm moder Ida var den enda i sin syskonskara på sex barn som inte utvandrade till Amerika. Familjen flyttade dock ner till byn

Moshultamåla när Vilhelm var 9 år. Man hade då köpt tillbaka gården med moderns föräldrahem. Soldattorpet förföll och revs 1924. När Vilhelms syster Elsa med familj på 1930-talet övertog moderns barndomsgård byggdes ett undantag till föräldrarna, *Ekelund*.



*Kartorna visar fyra lägen för gårdar som fanns redan 1815 då en karta upprättades i samband med storskifte. Att gårdarna flyttats ut redan före laga skifte är ett resultat av hemmansklyvning. Moshultamåla 1946 visar stora likheter med den mer än 100 år äldre kartan. Åkrarna ligger i samma lägen, men fler åkrar har odlats upp. Vägarna ligger också i samma lägen, men den östra har blivit huvudväg sedan bilismen utvecklats. Gårdarna som fanns 1830 finns kvar, men fler har tillkommit, t ex den stora skolan på Moshults mark. Några torp har också tillkommit: Rosendal och Rosenlund. Ekelund är det undantagshus som byggdes till Vilhelm Mobergs föräldrar på 1930-talet.*

## Litteratur

Moshult och Moshultamåla – en gammal kulturbygd, sid 274, Algutsboda sockenbok nr XI (år 2000)  
Pestkyrkogården i Moshult, sid 61, Algutsboda sockenbok nr X (1997)  
Moshult station. Minnen från 1935 till nedläggningen 1968, sid 75, Algutsboda sockenbok nr X (1997)  
Påvelsmåla skola sid 335, Algutsboda sockenbok nr VI (1984)  
Tengvall–patron på Modala, sid 83, Algutsboda sockenbok nr X (1997)  
Modala glasbruk, sid 347, Algutsboda sockenbok nr I (1962)  
Modala glasbruk, sid 155, Algutsboda sockenbok nr VII (1987)  
Modala glasbruk, sid 83, Algutsboda sockenbok nr X (1997)  
Några minnesbilder från Moshultamåla... sid 68, Algutsboda sockenbok nr X (1997)  
Från skola till vandrarhem, sid 340, Algutsboda sockenbok nr XVI (2012)  
Skolhuset, sid 321, Algutsboda sockenbok nr XVI (2012)  
Skolan i skogen, sid 335, Algutsboda sockenbok nr VI (1989)  
Moshult en avlägsen by?, sid 339, Algutsboda sockenbok nr VI (1984)  
Soldater och soldattorp i Algutsboda, sid 161, Algutsboda sockenbok nr II (1970)  
Berlin–Moshult, sid 95, Algutsboda sockenbok nr XIV (2008)  
Torvmossen, sid 129, Algutsboda sockenbok nr V (1981)  
Affärer i Moshult, sid 282, Algutsboda sockenbok nr XI (2000)  
Kooperativa affären Solid i Moshult, sid 159, Algutsboda sockenbok nr VIII (1991)  
*Nektar i Konga kompani*, sid 502 och 519.

I romanen *Sänkt sedebetyg* från 1935 skriver Vilhelm Moberg själv om sin skola.  
I *Soldat med brutet gevär* från 1945 skriver Moberg om torvindustrin i Moshult och om Modala glasbruk.

I *Berättelser ur min levnad* berättar Moberg om Moshult.

I *Din stund på jorden* står det om bland annat Bjurbäcken och järnvägsstationen.

Faktagranskad av Ann-Margret Berglund och Brit Uppman

## Betydelsefulla karaktärsdrag, områden och objekt:

- Byn Moshult med den struktur den har idag, rester av gamla vägsträckningar inom detta område och äldre byggnader som har kvar originalutseende. Traditionella faluröda ekonomibygnader.
- Traditionell bebyggelsen inom huvudområdet. Vissa mangårdsbyggnader från perioden ca 1820–1880-talet med typisk utformning, bevarad karaktär och ursprungliga byggnadsdelar. Äldre ekonomibygnader och stenkällare samt traditionella trädgårdar.
- Öppenheten på inägorna nära bebyggelsen. Stenmurar och stenrösen i detta område. Hamlade träd. Inägoindelningarna.
- Ruinerna efter Modala glasbruk.
- Bygda minnen efter Vilhelm Moberg och hans familj i form av moderns gård med bostadshus, uthus och trädgård, föräldrarnas undantag samt skolhuset och soldattorpstomten.
- Pestkyrkogården med stenmur runt.
- Den utvändigt välbevarade tidstypiska skolbygganden från 1930-talet och tomten med träd, staket, stenmurar.
- Stationsmiljön och torvmossen.
- Vissa äldre, grusbelagda byvägar och deras sträckningar inom huvudområdet. Stenmurar, vägstenar och hamlade träd i vägmiljön.
- Moshults soldattorp.
- Exempel på tidig industrimiljö i form av torvtäkten (som också bidrog till att stationen anlades här).

## Befintligt skydd

- **Fornlämningar** skyddas av Kulturmiljölagen (KML 2 kap). En ny lag trädde i kraft 1 januari 2014, vilken bl.a. innebär att *lämningar efter människors verksamhet under forna tider, som har tillkommit genom äldre tiders bruk och som är varaktigt övergivna, samt tillkommit innan år 1850*, är skyddade. Detta medför att till exempel alla torp-/kvarnlämningar uppförda innan 1850 numera är skyddade. Fornlämningsregistret är under bearbetning. De på kartan med blå stjärnor markerade fornlämningarna utgår från bedömningar gjorda utifrån den tidigare Kulturminneslagen, fornminnesregistret, fornsök. Fornlämningar får inte rubbas, tas bort, täckas över eller på annat sätt ändras eller skadas utan tillstånd från länsstyrelsen. Det gäller även det s.k.

fornlämningsområde som omger varje fornlämning, Riksantikvarieämbetet eller länsstyrelsen beslutar om vad som är fornlämning och fornlämningsområde.

- Moshult utgör en utpekad miljö i det politiskt antagna Emmaboda kommuns **kulturminnesprogram 1984**. Utpekade byggnader i dessa bebyggelseområden ska betraktas som **särskilt värdefulla** ur kulturhistorisk synpunkt och omfattas därmed av förvanskingsförbud enligt Plan- och Bygglagen. (PBL 8 kap 13 §).
- **Alla byggnader** omfattas av **varsamhetskravet i Plan- och Bygglagen**. Detta innebär att ändring av en byggnad alltid ska utföras varsamt, så att man tar hänsyn till byggnadens karaktärsdrag och tar tillvara byggnadens tekniska, historiska, kulturhistoriska, miljömässiga och konstnärliga värden. (PBL 8 kap 17 §). Varsamhetskravet gäller både exteriört och interiört.
- **Särskilt värdefulla byggnader** och områden får inte förvanskas (PBL 8 kap 13 §). Även underhållet av en byggnad ska anpassas till dessa värden och till omgivningens karaktär (PBL 8 kap 14 §).
- Värdefulla småmiljöer i jordbrukslandskapet, som till exempel åkerholmar, odlingsrösen, stenvägar och alléer, omfattas av **biotopskydd** enligt miljöbalken. Det innebär att de inte får tas bort eller skadas. (MB, 7 kap)
- Moshult är utpekad som en värdefull **vägmiljö** inom projektet "Vägen som kulturarv", framtaget av Länsstyrelsen i Kalmar län och Trafikverket.

## Rekommendationer och förslag till skydd

- **Kärnområden** är känsliga för förändringar och bör betraktas som kulturhistoriskt **särskilt värdefulla bebyggelseområden** enligt Plan- och bygglagen (PBL 8 kap 13 §). Fastighetsägare bör informeras om detta och vad det innebär. Områdena och deras byggnader får förändras, men inte rivas eller förvanskas. Husen ska underhållas så att de särskilda värdena och byggnadernas ursprungliga karaktär bevaras. Fasad- och takmaterial, utförande och kulörer samt äldre detaljer som dörrar och fönster bör bevaras, såvida det inte handlar om rena skyddsåtgärder, ex. täckning av överloppsbyggnader med plåttak.
- Inom **kärnområdena** bör nybyggnader och tillbyggnader anpassas till områdenas kulturmiljö vad gäller placering, skala, material och färgsättning. Mer omfattande förändringar inom kärnområdet bör föregås av en **antikvarisk förundersökning**. Vid lovgivning och planläggning bör särskild antikvarisk hänsyn tas i dessa områden, vilket kan motivera att särskilda antikvariska kunskapsunderlag upprättas.

- Det är önskvärt att **planbestämmelser**, d.v.s. detaljplan eller områdesbestämmelser, upprättas för alla kärnområden. I områdesbestämmelserna bör en generell lovplikt införas för rivning, för åtgärder som avsevärt påverkar befintliga byggnaderna yttre utseende samt för åtgärder avseende ekonomibygnader. Bebyggelsens kulturhistoriska värden bör i områdesbestämmelserna skyddas genom varsamhetsbestämmelser eller skyddsbestämmelser.
- **Huvudområdets öppna odlingslandskap** har kulturhistoriskt bevarandebestämmelser. Åkerbruk, betesdrift samt skötsel av landskapselement i området bör främjas, i synnerhet i områden nära den kulturhistoriskt värdefulla bebyggelsen, fornlämningar och andra kulturhistoriskt värdefulla landskapselement som stenmurar och rösen.
- **Gamla vägar** inom huvudområdet bör värnas vad gäller sträckning, bredd och detaljer som hör vägmiljön till. Grusvägar bör ej asfalteras eller ytterligare dras om.

**Bilderna är i princip orienterade från söder mot norr, med glasbruksruinen och Moshult först, sedan Moshultamåla och längst i norr platsen där Mobergs soldattorp låg:**



*Gården söder om Moshult. Bostadshuset en traditionell salsbyggnad. Faluröda ekonomibygnader.*



*Ruinen efter Modala glasbruk ligger på ömse sidor om vägen, och består av ett antal grunder och stenfundament.*



*Vägen in mot Moshult från söder, med ett gammalt röse i trekanten där tre vägar möts (Vägen mot Åkerby passerar Moshults stationsmiljö). I röset finns också en stengrund.*



*Moshults stationshus 2013. Både magasin och källare finns också kvar (Moshult 1:64).*



*Järnvägsmagasinet (Moshult 1:64) samt ett annat hus från f.d. Moshults stationssamhälle, f.d. Hedvigs café*



*Välbevarat undantagshus i 1890-talsstil, med källare. På 1900-talet bodde en anställd s.k. husa här. Huvudbyggnaden är en traditionell parstuga, moderniserad ca 1950 samt på 2000-talet. (Moshult 1:70)*





*Till gården 1:70 hör ett välbevarat äldre uthus med flera funktioner och dörrar samt en traditionell ladugård från 1900-talets början.*



*Staketen ger idag karaktär åt centrala Moshult.*



*En av Moshults mangårdsbyggnader, med kastanjer. (Moshult 1:69-1). Till gården hör den bevarade ladugården från ca 1930, brygghus och stenkällare (Moshult 1:69-2).*



*Bevarade äldre bryggghus och stenkällare till gården ovan, som ger ledtrådar om livet förr (Moshult 1:69-2).*



*På samma tomt som gamla affären ligger också detta hus, med stora fönster och källare under. Det används idag som ateljé. Ursprungligen troligen affärens magasin.*



*En välbevarad mangårdsbyggnad mitt i byn (Moshult 1:65). Till gården hör även ladugård och uthus. Här bodde paret Gullin.*



*Gården på 1:58. Tidigare affär.*



*Här syns en bit av en av de gamla tvärgående vägarna som fanns mellan den östliga och västliga vägen genom byn före laga skifte 1816, se karta ovan under rubriken Historik. Uthus och ladugård till Moshult 1:30 (samt 1:65 skymtande till vänster i bild) och stenstolpar.*



*Moshults största mangårdsbyggnad, med del av kastanjeallé framför, tätt utmed byvägen. På tomten finns också bevarade uthus och fruktträd, stenstolpar som varit en del av staketet samt kraftigare grindstolpar med smidesjärngrindar (Moshult 1:30). Glasbrukspatronen till Modala glasbruk bodde här.*



*De öppna stenröjda åkrarna kantas av många stora röjningsrösen, som ligger i ängsmarkerna. Här nordost om Moshults by. Förr fungerade stenmuren som stängsel, ibland kompletterad med gärdesgård eller taggtråd ovanpå. Idag där detta har ersatts av tillfälliga staket innanför har stråk av icke betad mark uppstått vid murarna.*



*De raka långa stenmurarna uppfördes ofta efter laga skifte. De har idag stort kulturhistoriskt värde och ger karaktär åt landskapet. Precis utanför de öppna stenröjda åkarna ligger många stora och små odlingsrösen, i stenbunden ängsmark.*



Den gamla pestkyrkogården från 1710–11 är markerad med en stenmur och ett kors i trä. Stenmuren fanns enligt 1820 års karta, se ring, så muren är i alla fall äldre än så.



En av gårdarna i Moshult, i backen väster om vägen. Gården byggdes enligt uppgift 1844 och har bevarade plankor i innetaket från gamla Ljuders kyrka (som revs 1844) (Moshult 1:7).



En av gårdarna i Moshult, öster om vägen. Bostadshuset är en traditionell småländsk parstuga i två våningar. Huset har byggts till och moderniserats i olika omgångar från 1940-talet. På gården finns ytterligare ett bostadshus, förr bebott av en av två bröder som drev gården (Moshult 1:39).



*Ett bryggghus och en stenkällare tillhör de bevarade ålderdomliga delar som var nödvändiga på en gård förr i tiden, och skapar förståelse för levnadsvillkoren för de som levde här före oss (Moshult 1:39).*



*En yngre gård, öster om landsvägen och strax söder om nya skolan, med bostadshus med vissa arkitektoniska drag från 1920–30-talet. Tidstypiskt garage för bilen (Moshult 1:4).*



*Traditionell välbevarad ladugård (Moshult 1:4).*



*Rakt fram syns Moshults gamla bevarade soldattorp, där soldaten Johan Lönnqvist bodde (Moshult 1:72).*



*Moshults vandrarhem. Den f.d. skolbyggnaden togs i bruk 1936, men uppförd i klassicistisk 1920-talsstil (Moshult 1:52).*



*Gamla skolan, flyttad hit ca 1961 från ett undanskymt läge i Påvelsmålaskogen (Moshult 1:25).*



*Två moderna byggnader vid gamla skolan.*



*Precis intill (norr om) gamla skolan ligger Ekelund (Moshultamåla 1:22). Här bodde Vilhelm Mobergs föräldrar på "undantag" till gården intill, som drevs av dottern Elsa (Vilhelms syster).*





*Mobergs föräldrars undantagshus från 1930-talet (Moshultamåla 1:22).*



*Gården där Vilhelm Moberg bodde från 9 års ålder, som hans syster Elsa med man senare tog över (Moshultamåla 1:5).*



*Vägen ner till Hultet (Moshultamåla 1:10). Vägen och åkrarna ligger nästan precis i samma läge som 1830. Även bostadshuset.*



*Hultet, idag en ålderdomlig gård med olika uthus och ekonomibyggnader för olika funktioner, t ex stenkällare (Moshultamåla 1:10).*



*Traditionell parstuga ombyggd och moderniserad på 1940-talet (Moshultamåla 1:10).*

*Frans i Hultet bodde här. Han blev förebild till Adolf i Ulvaskog i Vilhelm Mobergs roman Långt från landsvägen.*



*Jordkällare med murade väggar.*



*Bevarade traditionella ladugårdar på Moshultamåla 1:16 och 1:8.*



*En välbevarad liten äldre typ av undantagsstuga, en s.k. enkelstuga med originalfönster, dörr, panel m.m. (Moshultamåla 1:29). Gamle skolmästaren Elias Stark har bott här.*



*Moshultamåla 1:2.*



*Moshultamåla 1:3. De hamlade askarna och stenmurarna är minnen från 1800-talets jordbrukslandskap.*



*Norra Moshultamåla med faluröda hus, slingrande grusväg, murar, staket till bostadstomterna och hamlade askar. (Moshultamåla 1:3)*



*Torpet Rosenlund i norra Moshultamåla, med ladugård, är ett bra exempel på ett sent anlagt torp, troligen från 1920-talet (Moshultamåla 1:24).*



*I Bjurbäcken fiskade Vilhelm Moberg (då kallad Karl) gäddor när han var liten. Den låg alldeles intill soldattorpet. På platsen finns sedan 1970 en minnessten. Vilhelm Moberg har själv beskrivit platsen: "Soldatstugan låg på en backe mitt inne i skogen – en blandskog av barr- och lövträd. Några åkerlappar av ett par tunnlands storlek hade brutits upp omkring den; här var naturen för övrigt oförändrad sedan skapelsens morgon."*





*På tomten där soldattorpet låg finns ännu den gamla handgrävda och stensatta brunnen kvar, med tillhörande ålderdomlig brunnsvinge. Detalj av kroken på brunnsvingen stång.*



*Traditionellt bunden trögärdesgård, med obergstenen i bakgrunden.*





Länsstyrelsen  
Kalmar län