

# DELÅRSRAPPORT 2012

EMMABODA I VÅRA HJÄRTAN



## Innehållsförteckning

	Sidan
Förvaltningsberättelse	1
Kommunstyrelsen	5
Bygg – och Miljönämnden	6
Teknik- och Fritidsnämnden	9
Bildningsnämnden	11
Socialnämnden	19
Resultaträkning	24
Kassaflödesanalys	24
Nettokostnad per nämnd	25
Balansräkning	25
Noter till balansräkning	26
Redovisningsprinciper	28

# Förvaltningsberättelse

## Konjunkturläget

Fortsatt försämring av det globala konjunkturläget. BNP-tillväxten i världen är fortsatt svag och den ser inte ut att öka med någon hastighet den närmsta tiden. Vi påverkas av osäkerheten kring skuldskrisen i euroområdet när osäkerheten klingar av så öppnas möjlighet för svag tillväxt i världsekonomin. Vilket sannolikt tros ske först i slutet av året, BNP-tillväxten ökar sedan gradvis under 2013.

Trots den svaga utvecklingen i omvärlden så ökade BNP starkt i Sverige under första halvåret 2012. Riksbanken sänkte i september reporäntan med 0,25 procentenheter till 1,25 % - räntan väntas ligga kvar på denna nivå fram till mitten av 2013 (*Källa: Riksbanken 2012-09-06*).

Under resten av 2012 väntas BNP utvecklas svagt i Sverige. Till följd av en svag efterfrågan i omvärlden går exporten trögt och bostadsinvesteringarna ligger kvar på en låg nivå. Oroliga hushåll och företag skjuter upp konsumtions- och investeringsbeslut. Arbetslösheten bedöms stiga upp emot 8 % i slutet av 2013, tillväxten är för svag för att arbetsmarknadsläget ska förbättras.

Den svaga internationella utvecklingen medför att återhämtningen i Sverige behöver draghjälp av en expansiv penning- och finanspolitik. Prognosen förutsätter en expansiv penningpolitik med en reporänta som till årsskiftet är sänkt till 1 % för att påskynda återhämtningen.

Konjunkturinstitutet bedömer att finanspolitiken får en svagt expansiv inriktning även under 2013. I budgetpropositionen finns som förslag ett utrymme för 23 miljarder kronor för ofinansierade finanspolitiska åtgärder. Finanspolitiken tros bli åtstramad under åren 2014-2016.

Skuldskrisen i euroområdet har nu pågått i mer än två år. Konjunkturinstitutets prognos är att en återhämtning inleds under 2013. Den långsammare återhämtningen i euroområdet medför en fördjupad lågkonjunktur, lägre BNP-tillväxt och högre arbetslöshet än vad som bedömdes i tidigare prognoser. Den svenska kronans utveckling i samband med trovärdigheten i euroområdet påverkar utvecklingen i Sverige.

(*Källor: SCB och Konjunkturinstitutet*)

## Befolkning och sysselsättning

Vid månadsskiftet juli/augusti uppgick antalet invånare i kommunen till 9036. Detta innebär att befolkningen har minskat med 3 personer sedan årsskiftet (2011-12-31: 9039). Minskningen under motsvarande period förra året var 72 personer. Befolkningsminskningen är en svår och tuff utmaning för kommunen.

I augusti uppgick arbetslösheten i kommunen till 8,7 % i förhållande till hela arbetskraften vilket är något högre än riksnittet. Vid samma tidpunkt förra året var den 5,5 % i kommunen.

## Kommunens resultat

Resultatet t o m augusti uppgår till 20,2 Mkr. Det är 1,1 Mkr bättre än för samma period förra året. Det beror främst på att nämnderna hållit sig inom sina ramar och inte förbrukat mer än budget. De ligger hela 6,3 Mkr bättre än budget. Resultatavvikelsen utanför nämnderna kan förklaras med återbetalning från AFA, premier för avtalsförsäkringar 8,6 Mkr. Kommunens resultat på årsbasis beräknas hamna på 10,8 Mkr, vilket är 10,8 Mkr bättre än budget.

Pensionskostnaderna förväntas ej överstiga budget. Semesterlöneskulden beräknas också att utvecklas enligt budget, d v s en ökning med 0,3 Mkr vid delårsbokslutet.

## Balanskravet

Enligt Kommunallagen ska kommuner ha en god ekonomisk hushållning i sin verksamhet, där det är balans mellan intäkterna och kostnaderna. Balanskravet innebär att kommunens intäkter måste överstiga kostnaderna varje år. Ett eventuellt underskott mot balanskravet ska återställas inom de tre närmsta budgetåren.

Resultat mot balanskravet	Utfall	
	aug-12	Prognos 2012
Ingående resultat att återställa	0 Mkr	0 Mkr
Årets resultat	20,2 Mkr	10,8 Mkr
-realisationsvinst/förlust	0 Mkr	0 Mkr
<b>Justerat resultat</b>	20,2 Mkr	10,8 Mkr

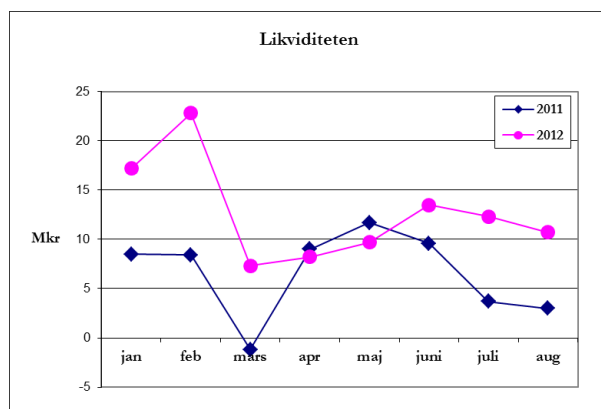
Realisationsvinster som inte utgör en del av den löpande verksamheten ska avräknas mot balanskravet.

## Investeringar 2012

Nettoinvesteringar uppgår i augusti till 6,6 Mkr, jämfört med 27,5 Mkr samma period föregående år. Den största investeringarna i år är Lindås skola (1,3 Mkr), utemiljö (0,7 Mkr) samt IT (0,7 Mkr).

## Likviditetläget

Kommunens likviditet vid delårsbokslutet är 10,7 Mkr det är hela 7,7 Mkr bättre än vid samma tidpunkt föregående år. I diagrammet nedan syns att kommunens likviditet är betydligt bättre i februari månad jfrt med samma period föregående år. Detta kan förklaras med att vi under 2011 hade en investeringsplan som kraftigt påverkade vår likviditet.



## Skatter och statsbidrag högre än budgeterat

Skatter och statsbidrag väntas bli något högre än kommunens budget (1,7 Mkr).

## Finansnettot

Finansnettot i årsprognosen förväntas bli 2,4 Mkr vilket är 1,3 Mkr bättre än budget. Avvikelsen beror främst på utvecklingen av våra placerade medel i KLP (Kalmar Läns Pensionsförvaltning).

## Nämnderna

Nämndernas nettokostnader har ökat med 2,7 % jämfört med samma tidpunkt i fjol. Nämnderna visar per siste augusti ett resultat som är 6,3 Mkr bättre än budget. Detta överskott beräknas dock förbrukas och mer därtill under hösten och årsprognosen för nämnderna visar ett resultat som är 3,3 Mkr sämre än budget. Det är främst Kommunstyrelsen (-1,1 Mkr), Bildningsnämnden (-1,2 Mkr) och Socialnämnden (-1,0) som påverkar helårsresultatet. Väsentliga händelser i nämnderna under året kan läsas i respektive nämnds verksamhetsuppföljning.

Nämndernas budgetavvikelser				
(Mkr)	Prognos 2012	Utfall aug-12	Utfall 2011	Utfall 2010
Kommunstyrelsen	-1,1	1,1	0,0	-4,0
Bygg o Miljönämnden	0,0	0,1	0,2	0,6
Tekn. o Fritidsnämnden	0,0	4,1	1,5	-1,0
Bildningsnämnden	-1,2	1,0	4,8	0,0
Socialnämnden	-1,0	0,0	2,4	0,7
Summa	-3,3	6,3	8,9	-3,7

## Kommunstyrelsen

Kommunstyrelsen visar per sista augusti ett resultat som är 1,1 Mkr bättre än budget. Nettokostnaderna ligger 2,5 Mkr högre än vid samma tidpunkt förra året. Årsprognosen är ett underskott på 1,1 Mkr. En förklaring till detta är det underskott som kollektivtrafiken kan medföra.

## Bygg- och miljönämnden

Bygg- och miljönämnden visar den 31 augusti ett resultat som är ca 0,1 Mkr bättre än budget. Prognosen är att nämnden går enligt budget på årsbasis.

## Teknik- och fritidsnämnden

Efter åtta månader är nettokostnaderna 4,1 Mkr bättre än vid motsvarande period i budget 2012. Årsprognosen är att nämnden lämnar ett resultat för 2012 på +/- 0,0 Mkr jämfört med budget.

## Bildningsnämnden

Bildningsnämndens nettokostnader uppgick sista augusti till 113,4 Mkr. Detta är 64,4 % av den totala årsbudgeten. Intäkterna är betydligt lägre än föregående år vilket till stor del förklaras av att kommunen 2011 erhållit en större summa retroaktiv

ersättning avseende LSS från Försäkringskassan. De övriga kostnaderna har minskat med 2,8 Mkr mellan åren. Merparten av denna kostnadsminskning beror på mindre barnkullar i gymnasieåldrarna vilket avspeglar sig i minskande kostnader för gymnasiet. Årsprognosen är att bildningsnämnden gör ett resultat 2012 som är cirka 1,2 Mkr sämre än budget. En viktig faktor som kommer att påverka nämndens ekonomi är osäkerheten kring det slutliga avtalet vad gäller lärarnas lönerrevision.

## Socialnämnden

Nämnden visar ett resultat som är i nivå med budget vid delårsbokslutet. Nettokostnaderna är 4,7 Mkr högre än vid samma tidpunkt förra året. Prognosen på årsbasis beräknas bli 1 Mkr sämre än budget. Avvikelsen beror till största del på ökade personalkostnader inom socialnämndens verksamhetsområden.

## Sjukfrånvaro

Den totala sjukfrånvaron hos kommunens anställda har minskat med 0,5 procentenheter jämfört med motsvarande period ifjol. Sedan årsskiftet har långtidssjukfrånvaron ökat med 1,4 procentenheter medan den totala sjukfrånvaron minskat med 0,3 procentenheter. Långtidssjuk-frånvaron har ökat på teknik- och fritidsförvaltningen medan den är i nivå eller under på övriga förvaltningar.

Emmaboda kommun	2010 1/1-31/8	2011 1/1-31/8	2012 1/1-31/8
Total sjukfrånvaro	3,17%	3,62%	3,15%
Andelen långtidssjukfrånvaro av totalen	34,73%	33,45%	34,55%
Sjukfrånvaro kvinnor	3,13%	3,72%	3,43%
Sjukfrånvaro män	3,35%	3,15%	1,84%
Sjukfrånvaro <= 29 år	1,79%	2,16%	1,58%
Sjukfrånvaro 30-49 år	2,31%	2,95%	2,73%
Sjukfrånvaro > =50 år	4,14%	4,53%	3,99%

Årsarbetare	711,18	715,24	713,57
-------------	--------	--------	--------

## Måluppfyllelse i årsprognosen

Kommunfullmäktige fastställde fyra finansiella mål inför 2012 enligt följande:

### 1. Resultatmål

Målet är att resultatet skall klara balanskravet, detta innebär ett resultat på minst 0 mkr.

*Detta mål uppfylls om resultatet blir enligt prognosen som är 10,8 Mkr.*

### 2. Likviditet

Emmaboda kommun ska hålla en sådan likviditet att de löpande betalningarna kan klaras utan kortfristig upplåning.

*Under 2012 har checkkrediten hittills under året nyttjats vid enstaka tillfällen, vilket medför att vi ej lyckats uppfylla målet..*

### 3. Investeringar

Huvudmålet är att samtliga investeringar ska självfinansieras och undantag från detta måste beslutas i kommunfullmäktige vid fastställande av budgeten. Lönsamma investeringsprojekt, som ger en återbetalning på högst fem år, får finansieras genom extern upplåning.

*Målet är uppfyllt.*

### 4. Kostnadsökningar

Den av kommunfullmäktige fastställda budgetramen gäller för verksamhetsåret. Respektive nämnd ansvarar för att kostnadsökningar av olika slag finansieras inom fastställd budget.

*Målet ser inte ut att uppfyllas då nämnderna räknar med att nettokostnaderna kommer att överstiga budgetramarna med sammantaget 3,3 Mkr.*

## Bolagens resultat

Emmaboda Elnät AB ligger 300 tkr bättre än budget för perioden januari-augusti. Det beror till största del på lägre personalkostnader under första kvartalet. Helårsresultatet förväntas bli 350 tkr vilket är bättre än budget.

Emmaboda Energi och Miljö AB visar ett resultat som är 275 tkr sämre än budget vid delårsboks slutet.

Årsprognosen visar ett resultat på ca -350 tkr. Det beror till stor del av att bolaget haft större kostnader för vatten och avlopp än förväntat.

Emmaboda Bostads AB ligger efter augusti månad på ett resultat på 3,5 Mkr. Prognosen är att bolaget slutar på ett resultat på 2,0 Mkr vid årets slut. Det är drygt 600 tkr bättre än budgeterat.

Emmaboda Fastighets AB visar per siste augusti ett minusresultat på -0,9 Mkr. Årsprognosen visar ett minusresultat på -2,0 Mkr. Det är nästan 1 Mkr sämre än budgeterat. Avvikelsen kan bli större pga av eventuell intäktsförlust.

Möjligheternas Hus AB visar per sista augusti ett resultat på nästan 1,3 Mkr. Resultatet för året förväntas bli ca 0,5 Mkr bättre än budgeterat. Årsprognosen visar på ett resultat för helåret med 0,7 Mkr. Försäljningen på Vissefjärda pall ser ut att bli mycket bättre än budgeterat. Kostnaderna för material och lön följer med försäljningsökningen. Intäkterna på miljöstationen ligger i nivå med budget, personalkostnaderna något lägre därav resultatförbättringen.

Resultatet efter andra tertialet för Räddningstjänstförbundet blev -104 tkr. Prognosen för hela året är ett resultat på -177 tkr, med ett budgeterat resultat för helåret på 0 tkr. De finansiella målen uppfylls inte och avvikelsen beror till största del av en från tidigare år ej bokad pensionsskuld.

## KOMMUNSTYRELSEN

Driftredovisning, nettokostnader exklusive kapitalkostnader					
(tkr)	Årsbudget 2012	Årsprognos 2012	Delårsrapport 2012-08-31	Bokslut 2011	Delårsrapport 2011-08-31
Verksamhetens intäkter	2 943	2 942	3 196	5 593	3 119
Personalkostnader	-19 847	-19 697	-12 852	-18 535	-12 118
Övriga kostnader	-40 596	-41 856	-27 528	-47 400	-30 744
<b>Nettokostnad</b>	<b>-57 500</b>	<b>-58 611</b>	<b>-37 184</b>	<b>-60 342</b>	<b>-39 743</b>
		-1111			

### VÄSENTLIGA HÄNDELSE

Som en följd av den utvärdering som gjordes av den stora samverkansövningen SAMÖ-KKÖ, omarbetades kommunens krisledningsplan. Den nya planen anger en mer robust krisledningsorganisation med större uthållighet. Delar av krisledningen var också med på en stor samverkansutbildning i början av året för att höja kompetensen i dessa frågor.

Regionförbundet och länsstyrelsen tog initiativ till en samordning av utbyggnaden av bredband i länet. Bredband via fiber ses av allt fler kommuner som en strategiskt viktig utvecklingsfråga. Emmaboda har ansökningar inne för utbyggnad i området mellan Långasjö- Emmaboda, sträckan Johansfors – Gransjö samt Klätörp-Fiddekulla. Kommunfullmäktige fastställde också en policy för bredbandsutbyggnaden som anger målet att alla ska kunna erbjudas anslutning senast 2020.

Landstinget tog över ansvaret för kollektivtrafiken från årsskiftet och KLT blev en del av landstingsförvaltningen. Emmaboda är representerat i den nybildade Trafikstyrelsen och beredningsorganet Trafikrådet. Den första uppgiften har varit att ta fram ett förslag till trafikförsörjningsprogram som ska fastställas av landstinget under hösten.

Under våren togs det fram förutsättningar för ett utvecklingsprojekt; Emmaboda – din framtid! En projektledare på halvtid rekryterades för att under 2 år samordna utvecklingsfrågor som ska göra Emmaboda och södra kommundelen attraktivare som bostadsort.

### EKONOMI

#### *Politik och demokrati*

Verksamhetsområdet går mot ett kraftigt underskott på ca 1,6 mkr. Det är kostnader för kollektivtrafiken som inte följer budgeten. Det är dels ett täckande av 2011 års underskott (400 tkr) och dels prognosen från KLT för 2012 års trafikskostnader som vi fått under året. Delvis kan detta underskott kompenseras om kommunstyrelsen inte förbrukar de medel som finns till förfogande.

#### *Marknadsföring, turism*

Verksamhetsområdet visar ett överskott beräknat till ca 300 tkr. Det är framförallt turismprojekt som har blivit finansierat på annat sätt.

#### *Intern Service*

Kostnaderna för IT-kommunikation blir i år tillfälligt förhöjda och telefonkostnaderna har ökat på grund av ökat antal mobiltelefoner. Detta kompenseras dock av minskade personalkostnader beroende på en vakans under våren. Området förväntas på totalen klara budgeterad nivå.

### PROGNOS OCH FRAMTID

Vi kommer att se över de verksamheter som inte följer budget för att få ned underskottet. Vi kommer dock inte att kunna nå budgeterad nivå till årsskiftet.

## BYGG- OCH MILJÖNÄMNDEN

Driftredovisning, nettokostnader exklusive kapitalkostnader					
	Årsbudget	Årsprognos	Delårsrapport	Bokslut	Delårsrapport
(tkr)	2012	2012	2012-08-31	2011	2011-08-31
Verksamhetens intäkter	2295	2295	1626	1954	1241
Personalkostnader	-3428	-3328	-2113	-5135	-1855
Övriga kostnader	-2311	-2411	-1570	-3181	-1267
<b>Nettokostnad</b>	<b>-3444</b>	<b>-3444</b>	<b>-2057</b>	<b>-218</b>	<b>-1444</b>

### VÄSENTLIGA HÄNDELSER-BYGG

Under 2012 är bostads- och industribyggnationen i kommunen ungefär på samma nivå som tidigare år. Tyvärr är nybostadsbyggnationen på en mycket låg nivå. Byggnationen är mest tillbyggnader, altaner etc.

#### Översiktsplan

Arbete med översiktsplan är under 2012 intensivt. Under våren har översiktplanen varit ute på samråd. På hösten kommer den att ställas ut i minst två månader. Planen innehåller en översiktsplan, med en ide´ katalog som belyser olika möjligheter till utveckling. Det är viktigt att värna om Emmabodas goda läge och kommunikationsmöjligheter. Det tematiska tillägget LIS-landsbygdsutveckling i sjö nära läge arbetas nu in i översiktsplan. Den ursprungliga LIS planen har minskats ner, och kommer nu att innehålla 5 sjöar. Det blir Kyrksjön, Törn, Mjusjön, Grimmansmålasjön och Långasjön

#### Detaljplaner

Arbetet med detaljplaner är blygsamt. Det är viktigt att arbeta fram nya detaljplaner för bl a bostäder i attraktiva lägen för att kommunen och samhällena ska kunna utvecklas. Det finns en förhoppning att idékatalogen till översiktsplanen kan resultera i ett antal sådana projekt.

#### Infrastruktur

Stora infrastruktursatsningar pågår främst med järnvägen Emmaboda-Karlskrona, som öppnar för möjligheten att utveckla kommunen i regionen. Det blir väsentligt för Emmaboda kommun att driva frågor om trafikering av framför allt spårtrafiken, men också att skapa anslutningar för gång, cykel och biltrafik till stationsområde och busshållplatser.

#### Lagar

Den nya Plan och Bygglagen (PBL) trädde i kraft i maj 2011. Bygg och Miljönämnden arbetar efter en ny taxa som börjar gälla 2012 enligt SKL:s modell. Taxan innebär att det blir högre kostnader för bygglov mm, men det har också blivit mer arbetsuppgifter kopplade till byggverksamheten. För varje bygglov är det ofta ett tekniskt samråd för att få startbesked. Alla bygglov ska annonseras i post och inrikes tidningar, vidare ska nämnden som regel göra arbetsplatsbesök. Ett slutsamråd ska hållas samt ett slutbevis ska utfärdas innan byggnaden får tas i bruk.



Riksdagen har fattat beslut om flera viktiga förändringar i lagen om energideklarationer. Förändringarna är en följd av att EU:s direktiv om byggnaders energiprestanda har omarbetats samtidigt som det finns ett behov av att utveckla och effektivisera systemet med energideklarationer. Tillsynen över energideklarationer flyttas också från kommunerna till Boverket. Detta innebär att Boverket har tillsyn över att en energideklaration har upprättats, visats och överlämnats. Boverket har även tillsyn över att en uppgift om byggnadens energiprestanda finns med vid annonseringen.

## **VÄSENTLIGA HÄNDELSE-MILJÖ**

I Emmaboda kommun har vi tillsyn på närmare 500 objekt fördelade inom olika områden som hälsoskydd, miljöskydd och miljöskydd på lantbruk.

Alla har inte samma uppfattning om vad som är störande buller. Bygg- och miljönämnden tar fasta på de allmänna råd som utfärdats av statliga myndigheter. Nämnden har t.ex. slagit fast vilka ljudnivåer som ska gälla för Emmabodafestivalen och hur arrangören ska utföra och redovisa sin egenkontroll. I allt väsentligt har också kraven uppfyllts.

Förorenade områden från glastillverkningen riskerar att bli en hämsko för utvecklingen i glasrikeskommunerna. Bygg- och miljönämnden har till uppgift agera så att föroreningsituationen kartläggs och att nödvändiga efterbehandlingsåtgärder utförs. Gamla föroreningar får inte låsas fast i nya byggprojekt och nya misstag med föroreningar i mark och vatten som följd måste förhindras. Därför ställer nämnden också tydliga krav på befintliga och nytillkommande verksamheter inom såväl glastillverkning som andra verksamheter.

### **Vatten**

Under 2012 har Bygg och miljönämnden på olika sätt följt upp den inventering av de flesta enskilda avlopp som finns i kommunen, som gjordes hösten 2011. Många fastighetsägare behöver och vill göra om sina enskilda avloppsanläggningar för att minska utsläppen till yt- och grundvatten samt höja kvaliteten. Detta gör sammantaget att nu lägger vi mycket fokus hos Bygg- och miljönheten på detta viktiga arbete med nya tillstånd för enskilda avloppsanläggningar. När det gäller enskilda avloppsanläggningar i sjönära lägen försöker vi arbeta med gemensamma tillstånd, så att flera fastigheter kan gå samman.

### **Livsmedel**

Antalet livsmedelsverksamheter i kommunen ligger på ett 80-tal. I april har enheten tillsammans med CSO bjudit in alla livsmedelsföretagare till en hygienkurs där ett tjugotal personer deltog.

Under 2012 arbetar vi för fullt i vårt GIS system Infovisaren. Under 2012 ska vi också ha kopplingar klara mellan olika datasystem för att underlätta administrationen.

## **MÅL- OCH MÅLUPPFYLLELSE**

Bygg och miljönämnden arbetar efter beslutade mål i BMN § 17 2012-02-20.

## **EKONOMI**

Bygg och miljönämnden visar den 31 augusti ett resultat som är 146 tkr bättre än budget. År 2012 har Bygg och miljönämnden periodiserat intäkterna för tillsynen av miljö och livsmedelsverksamheter. Personalkostnaderna följer budget 2012 till delårsbokslutet. Vid delårsbokslutet är tjänsten som byggnadsinspektör vakant, men en visstidsanställd på planeringssidan finns under 2012.

Övriga kostnader kommer att öka under hösten beroende på köp av inventeringstjänst av enskilda avlopp, men detta bör kunna inrymmas i årsbudgeten.

Bygg och miljönämnden har under 2012 högre kostnader för bostadsanpassning än tidigare år, och bedömningen är att kostnaderna kommer att överstiga budgeten.

## **PROGNOS OCH FRAMTID**

Sammanlagt prognostiserar Bygg och miljönämnden ett överskott på +0 tkr för 2012.

Den nya Plan och Bygglagen kommer att innebära mer arbete med byggloven och administration kring dessa ärenden än tidigare. Detta kommer delvis att kompenseras med höjda taxor. Bygg och Miljönämnden behöver tillföra resurser för detta i synnerhet om den bygglovspliktiga byggnationen ökar.

Beställningar på detaljplaner behövs för att utveckla kommunen, öka byggnationen och gynna inflyttning.

## TEKNIK- OCH FRITIDSNÄMNDEN

<b>Driftredovisning, nettokostnader exklusive kapitalkostnader</b>					
(tkr)	Årsbudget 2012	Årsprognos 2012	Delårsrapport 2012-08-31	Bokslut 2011	Delårsrapport 2011-08-31
Verksamhetens intäkter	18 128	18 128	11 244	21 119	10 139
Personalkostnader	-29 643	-29 643	-19 314	-28 536	-18 557
Övriga kostnader	-55 074	-55 074	-33 345	-56 972	-33 376
<b>Nettokostnad</b>	<b>-66 589</b>	<b>-66 589</b>	<b>-41 415</b>	<b>-64 389</b>	<b>-41 794</b>

### VÄSENTLIGA HÄNDELSER

#### Fastigheter

Hittills bedömer vi året som ett normalår ur driftssynpunkt. Här följer några exempel på underhållsåtgärder som redan genomförts:

- Omläggning av tak på HusA, utvändig ommålning och delvis reparation av fönster samt invändig ommålning på Bjurbäcksskolan.
- Nytt klinkergolv i korridor till omklädningsrum i simhallen.
- Brandskyddsförbättringar på såväl Storegården i Vissefjärda som Tallbacken.

En direkt konsekvens av ombyggnaderna på Lindås skola är mycket stora omflyttningar vilket har krävt stora resurser på väldigt koncentrerad tid. Provisoriska lokaler som används är "Lindås Post- och bankhus" vilken har renoverats för ändamålet, samt Mikaelsgården där endast smärre förändringar av lokalerna gjorts. Tillfälligt ökad beläggning på "Helges villa" utnyttjas också.

Doserkalkningen under året har minskat på grund av minskade flöden. Vid vårens flygkalkning har ett kalkmedel vid namn Optimix använts, detta består av 2-3 mm stora granuler. Fördelen är arbetsmiljötekniska såsom mindre dammigt och mindre vindkänsligt, men förväntas också ge mer långtidsverkande effekt i våra vattendrag. Allt pekar på minskad omfattning av kalkningen framöver.

#### Gata-park

I maj månad fick vi beställning på yttre skötsel av EBA och EMFAB:s fastigheter som vi kommit igång bra med under sommaren. Denna volymökning skapar mycket bättre förutsättningar att hålla såväl rätt bemanning som maskinpark i kommunens olika orter.

För tredje året har vi anställt några av sommarvikarierna under lite längre tid och därmed fått en bättre arbetskraftssituation på försommars och sensommars. Samtidigt har vi kunnat satsa på lite utökad plantering i centrum.

#### Fritidsverksamheten

Inför badsäsongen har nya bryggor placerats ut i Häljanäs. Vidare har sporthallens A-hall fått en ny resultatavla med modern teknik. Campingen har mycket bra beläggning, främst för att många jobbar på järnvägsombyggnaden till Karlskrona, överskottet avses att investeras på vår campingservicbyggnad.

#### Kostenheten

Vi har redan nått nämndens inriktningsmål för 2012 på 30 % ekologiska livsmedel i vår produktion, för första halvåret 2012 landar vi på 33,2 %.

Dock ser kostnaderna ut att överstiga intäkterna inklusive ramtilldelningen. Detta främst på grund av ökade kostnader för transporter, råvarukostnader samt inköp av alkoholhaltiga drycker.

## **Investeringar**

Sammanlagt har nio stycken nya bilar köpts in till vår bilpool, dessa levereras i september.

Maskininvesteringar har gjorts i form av två ny gräsklippare och fyra bättre begagnade fordon, ytterligare medel och behov kvarstår.

Om- och tillbyggnaden av Lindås skola påbörjades strax före semestern och beräknas vara färdigställd för inflyttning i god tid före nästa läsårsstart 2013.

Om- och tillbyggnad av förskolan "Skatan" vid Långasjö skola påbörjas precis i början av september och skall färdigställas till ½ och inflyttas på sportlovet 2013.

Nytt automatiskt brandlarm har installerats på såväl Bjurbäcksskolans 4-6 och 7-9 årskurs samt på Tallbacken.

Ekebo i Algutsboda har fått ny serveringsdisk installerad, dock kvarstår avskärmande jalousier.

Enkelt avhjälpna hinder i trafikmiljön har genomförts i 7 korsningspunkter i centrala Emmaboda, kvarstår gör endast en skyltställning vid infarten före Storgatan.

Lekpark vid Ringvägen har upprustats och utemiljöerna vid särskilda boenden Storegården och Tallbacken är klara.

Gatubelysningen är detaljinventerad och vi har ca 3 000 belysningspunkter, och vi har valt att köpa 550 st lågenergilampor på 42w av Aura Light i Karlskrona, som i några armaturtyper direkt kan ersätta nuvarande 125 w kvicksilverlampor det är 8 års garanti på lamporna. Vidare har vi investerat i 1 300 st nya armaturer från belysningsleverantören Fagerhult, som ska bestyckas med 35w keramiska metallhalogen ljuskällor från Aura, också med 8 års garanti. Dessa armaturer kommer att monteras under oktober månad.

Vi har byggt ny infartsväg till parkeringsplatsen för festivalbesökare, härutöver har även i år omfattande markplanerings- och stängslingsarbeten genomförts vid Rasselbygds festivalområde.

## **EKONOMI**

Årets första månader präglas av omfattande investeringsprojekt och alla arbeten runt om för att skapa provisoriska lösningar. Och med hänsyn till det konjunkturmässiga läget bör vi försöka få fram ytterligare investeringsprojekt då vi fortfarande har möjlighet att göra goda affärer.

Den mycket glädjande ordern från EBA/EMFAB med all yttre skötsel, skapade ett behov av mycket snabba initiativ i början på sommaren, och har efterhand fallit väl på plats i övriga rutiner.

Vi har också satsat vidare på vår växtlighet i centrum med fler och större sommarplanteringar vilka har uppskattats av allmänheten även i år.

Rasselbygdsfestivalens ökade omfattning, bidrar till ökade driftskostnader för Tekniska kontoret.

## **PROGNOS OCH FRAMTID**

Nämndens prognos per 2012-12-31 är i balans med budget.

## BILDNINGSNÄMNDEN

<b>Driftredovisning, nettokostnader exklusive kapitalkostnader</b>					
<b>(tkr)</b>	<b>Årsbudget 2012</b>	<b>Årsprognos 2012</b>	<b>Delårsrapport 2012-08-31</b>	<b>Bokslut 2011</b>	<b>Delårsrapport 2011-08-31</b>
Verksamhetens intäkter	17 379	16 994	10 606	23 929	16 238
Personalkostnader	-140 211	-141 460	-93 774	-135 143	-90 686
Övriga kostnader	-53 279	-52 917	-30 264	-57 595	-33 011
<b>Nettokostnad</b>	<b>-176 111</b>	<b>-177 383</b>	<b>-113 423</b>	<b>-168 809</b>	<b>107 459</b>
<b>Budgetavvikelse</b>		<b>-1 272</b>	<b>+996</b>	<b>+4 835</b>	<b>+4 826</b>

### VÄSENTLIGA HÄNDELSE

#### Målarbetet

Under våren 2012 fastställde Bildningsnämnden en rad mål för verksamheten. Som komplement därtill har ett antal planer och policyer tagits fram som stöd för verksamhetsutvecklingen.

- En plan för informations- och kommunikationsteknik (IKT-plan) som sträcker sig från 2012 – 2015 har fastställts. Dess strategi är att utveckla IKT-arbetet inom hela Bildningsförvaltningen för att på sikt få Emmaboda att befinna sig i framkant inom IKT och vara bland de främsta inom vårt verksamhetsområde 2020. Verkställigheten av planen medför en hel del kostnader vilka i ett initialt skede tas av det överskott som år 2011 genererade, men som framöver kräver ytterligare medel i form av både investeringar och ökade driftskostnader.

- En ny arkiv- och dokumenthanteringsplan har utarbetats och fastställts. Nu ligger utmaningen i att utveckla ett systematiskt arbetssätt för att följa denna. Den arkivarie som tidigare funnits anställd inom förvaltningen på halvtid har slutat sin tjänst. Förvaltningens bedömning är dock att ytterligare satsningar på arkivarbetet behövs för att säkerställa att närarkiven är genomgångna och gallrade vid samma tidpunkt.

- Som en följd av den nya skollagen (1 juli 2011) har det skett en uppdatering och revidering av nämndens delegationsordning.

- En ny kulturplan är under utarbetande och kommer att vara antagen innan årets slut. Denna påverkar delvis framtida ekonomiska prioriteringar.

- En plan för gemensam kompetensutveckling för framförallt skolans personal har påbörjats och kommer att arbetas vidare med under året. Målsättningen är att den skall sträcka sig över flera år och att den kan effektueras fr.o.m. hösten 2014.

- Under hösten 2012 ska en jämställdhetsplan för förvaltningen utarbetas.

De fastställda målen i kombination med förverkligande av planerna kommer att styra framtida budget- och investeringsarbete i hög grad.

Ett mycket viktigt instrument för kvalitetssäkring och uppföljningssystem är det system för verksamhetsuppföljning som utarbetats under året och fastställdes i våras. I korthet byts systemet med en årlig kvalitetsredovisning ut mot att nämnden enligt en i förväg bestämd tidscykel kontinuerligt följer upp olika delar av verksamheten. Förvaltningen prövar under hösten 2012 ett datasystem som sammanställer och gör mycket av informationen som finns i Procapita tillgänglig på ett smidigt sätt.

#### Organisation

Anpassningen till det nya regelverket i form av ny skollag och nya läroplaner är i väsentliga delar genomförd men kommer att bidra till att en organisationsförändring av förvaltningen sker, troligen redan 2013. Omorganiseringen av förskolan har redan påbörjats. Kvalitetshöjande åtgärder har vidtagits genom att nyttja medlen för pedagogisk resurs inom förskolan på ett nytt sätt. Ett pedagogiskt stöd- och utvecklingsteam har instiftats bl.a. för att skapa planerings- och kompetensutvecklingstid för personalen. Även arbetslagsledare på de olika förskolorna har inrättats som en ledningsresurs under förskolecheferna.

### **Specifika händelser**

Under läsåret 2012-2013 granskade Skolinspektionen skolväsendet i Emmaboda kommun. Granskningen avslutas hösten 2012. De brister som påpekades i Skolinspektionens beslut har redan åtgärdats eller kommer att åtgärdas under kommande år. Även de påpekanden som internrevisionen framfört i sina rapporter påverkar inriktningen på arbetet i förvaltningen under kommande år.

Planeringen för tillbyggnad och renovering av Lindås skola har präglat stora delar av året. Nu är byggnationen i gång. Skolans verksamhet bedrivs under innevarande läsår i tillfälliga lokaler. En del undervisning får ske i Emmaboda, exempelvis slöjd. Detta kan komma att redan under höstterminen 2012 medföra en del merkostnader som förvaltningen inte har kunnat förutse.

Förskolan i Långsjö kommer att renoveras under hösten 2012. Barngrupperna måste delas upp och vara i olika byggnader. Personalen kan då inte nyttjas lika effektivt som när alla barnen befinner sig på samma plats. Detta medför ett ökat personalbehov under ombyggnadstiden som inte kalkylerats för.

Nuvarande resursfördelningssystem fick kritik av bl.a. internrevisionen och en utredning är påbörjad. Denna beräknas vara klar nästa år och ett eventuellt nytt system kan tas i bruk först budgetåret 2014.

Från och med oktober 2013 gäller krav på lärarlegitimation för alla undervisande och betygsättande lärare. Därför måste lärarkårens kompetens och utbildning kartläggas. En ny kompetensmodul i datasystemet WinLas har införskaffats för ändamålet och arbetet pågår. Arbetet har inneburit en personalförstärkning på bildningskontoret under fyra månader.

En viktig händelse som ännu inte har ägt rum men som kommer att påverka förvaltningens ekonomi är lärarnas lönerörelse. I skrivande stund pågår medling och stor osäkerhet råder om vad det slutliga avtalet innebär i lönekostnader för år 2012.

Barnomsorg under natt och helg har startat som en försöksverksamhet. Denna utökning av barnomsorgsservicen är inte budgeterad och en osäkerhet råder om vad den slutliga kostnaden blir.

## MÅL OCH MÅLUPPFYLLELSE

Bildningsnämnden antog under våren 2012 ett antal mål som anknyter till kommunens inriktningsmål för perioden. Mål som påbörjats eller uppnåtts under 2012 är de nedan. Därutöver finns ytterligare mål som återstår att börja arbeta med under kommande budgetår.

- Senast 2014 ska andelen elever i grundskolan med godkända betyg i samtliga ämnen ha ökat till 100 % och andelen gymnasieelever på högskoleförberedande program som når grundläggande behörighet till högskolan ska vara 100 %. Alla elever på yrkesförberedande program ska ha fullständiga betyg efter genomgången utbildning. I årskurs 6 i ämnena engelska och matematik ska 100 % av eleverna ha uppnått lägst betyget E.

Statliga medel har beviljats grundskolan inom projektet Läsa, skriva och räkna. En utredning om möjlighet till utvecklingslärartjänster i engelska och matematik har initierats. Bildningsnämnden har ansökt till och kommit med i SKL:s matematiksatsning Pisa 2015.

I tabellen nedan anges antalet och andelen elever i Emmaboda kommun som saknar betyg i ämnena engelska, svenska och matematik när de går ut årskurs 9. Våren 2012 fick drygt 78 % av eleverna betyg i alla ämnen. Det innebär att 21,8 % d.v.s. 21elever gick ut utan full måluppfyllelse mot 27 i fjol. Det innebär dock inte att de behöver vara obehöriga till gymnasiet. För riket visar preliminär statistik att 87,6 % av eleverna i årskurs 9 är behöriga till något nationellt program.

Tabell över hur stor andel av eleverna i årskurs 9 som får underkänt i engelska, matematik eller svenska

	2007	2008	2009	2010	2011	2012
<b>Totalt antal</b>	142	155	122	119	100	96
Engelska	4,9 %	4,5 %	13,1 %	7,6 %	10 %	6,2 %
Svenska	6,3 %	4,5 %	11,5 %	4,2 %	1 % Sv2 7 %	4,1 % Sv2 3 %
Matematik	5,6 %	3,9 %	17,2 %	5,9 %	8 %	9,3 %

Genomsnittligt meritvärde för årskurs 9 varierar över tid. I fjol var värdet 204,7 mot rikets 210,6 . I år pekar det preliminära värdet mot ca 200 jämfört med rikets dryga 210.

### Gymnasiet/Kom Vux

Antalet ungdomar i gymnasieåldrarna nådde sin kulmen läsåret 08/09 (465 st), och sedan har en kraftig minskning av antalet gymnasister skett. Läsåret 13/14 beräknas antalet vara 281.

Antal elever i egen gymnasieskola	2002	2003	2004	2005	2006	2007	2008	2009	2010	2011	2012
- N-/S-program	105	81	74	76	80	91	91	104	88	92	83*
- Teknikprogram	43	39	40	34	32	35	40	47	46	36	36
- Industriprogram	43	46	47	41	39	47	52	50	50	49	50
- Individuellt program	11	17	13	14	22	21	25	20	17	24	24
<b>Totalt</b>	<b>204</b>	<b>183</b>	<b>174</b>	<b>166</b>	<b>173</b>	<b>194</b>	<b>208</b>	<b>221</b>	<b>201</b>	<b>211</b>	<b>197**</b>

\*2012 ingår även ekonomi och humanistiska programmen (8 elever)

\*\* Fyra elever som läser fjärde året ingår i denna siffra

- Attraktionen till kommunens skolor ska vara hög och andelen elever från andra kommuner som söker till Vilhelm Mobergsgymnasiet ska öka. Minst 45 % av eleverna i årskurs 9 i Emmaboda kommun ska välja att studera på Vilhelm Mobergsgymnasiet.

Antalet studerande som började årskurs 1 hösten 2012 var 58. Antalet elever från andra kommuner var 9 (15, 5 %). Andelen av de elever som gick i kommunens grundskola som började vid Vilhelm Mobergsgymnasiet låg i föl på 57 % mot 49 % i år (2010: 59%).

Antal elever på Komvux	Aug 2002	Aug 2003	Aug 2004	Aug 2005	Aug 2006	Aug 2007	Aug 2008	Aug 2009	Aug 2010	Aug 2011	Aug 2012
- Heltid	73	75	64	54	50	41	29	36	32	50	42
- Deltid	63	27	35	41	48	26	52	52	35	42	49
<b>Totalt</b>	<b>136</b>	<b>102</b>	<b>99</b>	<b>96</b>	<b>98</b>	<b>67</b>	<b>81</b>	<b>88</b>	<b>67</b>	<b>92</b>	<b>91</b>

Antalet vuxenstuderande på gymnasial nivå ligger kvar på samma nivå. På grundläggande nivå ligger antalet studerande ungefär på 10 st. En omsorgsutbildning med möjlighet till påbyggnad genomförs på distans. Ht 2012 startade 31 personer mot 25 år 2011 och 16 år 2010. Antalet SFI-elever är i dagsläget 72 stycken varav 10 läser Yrkes-SFI.

*- Senast vid halvårsskiftet 2012 skall barnomsorg och fritidsbem på obekväma arbetstider, även natt och helg, kunna erbjudas.*

Detta mål är redan uppnått. Verksamheten startade på försök på vardagskvällar och tidiga morgnar redan hösten 2011 och i januari 2012 påbörjades omsorg även under natt och helg. Natt- och helgverksamheten äger rum i Långasjö, dels på förskolan Skatan, dels på Allégårdens äldreboende där kväll och natt tillbringas. I januari utökades barnomsorg på obekväma tider till att omfatta även natt och helg.

*- Plats inom förskola eller fritidsbem skall tillhandabållas senast inom en månad efter ansökan.*

Måluppfyllelse är i dagsläget uppnådd. De som ansöker om barnomsorg erbjuds en plats i kommunen inom en månad.

*- För ökad måluppfyllelse inom skolan ska pedagogikbegreppet vidgas för att stimulera olika inlärningsstilar. Det ska bl.a. ske genom att förändra och förbättra kulturverksamheten i skola och förskola t.ex. med stöd från regeringens satsning på Skapande skola.*

Det pågår redan satsningar för att uppnå detta mål inom bl.a. projektet Skapande skola som kommunen fått statligt bidrag till.

*- En Kulturplan ska vara beslutad i kommunfullmäktige senast vid årsskiftet 2012/13.*

Arbetet pågår och avsikten är att en plan fastställs i oktober 2012.

*- Samarbete med föreningslivet ska utökas i syfte att öka antalet föreningsdrivna arrangemang årligen fram till 2014.*

Arbete pågår via förvaltningens kulturenhet.

*- Under åren 2012-2014 ska ett uppdaterat Kulturmiljöprogram för Emmaboda kommun tas fram som ska vara antaget av kommunfullmäktige innan utgången av år 2014.*

Arbete pågår via förvaltningens kulturenhet.

*- Informationen om hur man kan göra för att framföra synpunkter till verksamheter ska förtydligas.*

Arbetet nästan färdigt. Rutinerna fick vid en besiktning godkänt av Skolinspektionen. Dock måste informationen om hur man klagar på undervisningen översättas till fler språk.

*- Bildningsnämndens arkiv ska ordnas för att öka allmänhetens möjligheter till insyn i verksamheten.*

Pågående som en del av arkivprojektet och är delvis avslutat. Några av våra närarkiv är ännu inte klara men ska ordnas under hösten 2012.



- *Inflytandet på kommunens kulturverksamhet ska öka genom olika typer av möten och fokusgrupper inom kulturlivets olika delar.*

Gjordes bl.a. i samband med kulturplanens framtagande i form av öppna möten och fokusgrupper.

- *Biblioteken ska ha fortsatt hög utlåningsfrekvens och verksamheten ska utvecklas.*

Arbete med att göra biblioteken attraktiva pågår ständigt. Dock behöver huvudbiblioteket renoveras och byggas ut för att ytterligare kunna utveckla verksamheten.

- *Resultaten i den årliga arbetsmiljöenkäten ska förbättras.*

Analysen pågår just nu och resultatet är relativt gott.

- *Verksamheten ska kännetecknas av arbetsmiljövänliga och funktionella lokaler. Antalet trådlösa nätverkspunkter och antalet bärbara datorer till såväl lärare som elever ska öka under 2012-2015.*

Skolor och förskolor är med något undantag i och med innevarande år försedda med trådlösa nätverk. Inköp av bärbara datorer till personalen har försenats något i tid då en avtalstvist pågår. Målsättningen är dock att all personal får en bärbar arbetsdator innan nästa år.

- *Den gemensamma lärplattformen och tillika administrativa systemet edWise ska senast under 2013 vara ett väl fungerande system som personal och andra brukare upplever som ett effektivt och adekvat arbets- och kommunikationsverktyg. En utvärdering ska presenteras första halvåret 2013.*

Utredning pågår. En del förbättringar har gjorts under året. E-postadresser och funktionalitet mot kommunens gemensamma administrativa nät är fortfarande ett problem som måste lösas.

- *Vid inköp och resor ska det miljövänligaste inköpet prioriteras.*

Här har ingen direkt uppföljning gjorts men förvaltningen använder den resebyrå som kommunen har avtal med.

- *Sopsorteringen och antalet miljöstationer i verksamheten ska öka under perioden.*

Bjurbäcksskolan 13-16 år planerar för bättre sopsortering och en miljöstation ska byggas vid skolan enligt tekniska förvaltningen.

## EKONOMI

2012-08-31 hade bildningsförvaltningen enligt bokföringen haft nettokostnader på 113 430 tkr. Detta är 64,4 % av den totala årsbudgeten. Detta skall jämföras med 61,9% 2011, 62,8% 2010, 63,3 % 2009 och 63,0 % 2008. 8/12, dvs. 66,7 %, av förvaltningens årsbudget är 117 407 tkr.

### Avvikelseanalys

**Intäkterna** är mindre än budgeterat på grund av ändrade regler gällande lärarlyftet där varken statsbidraget eller kostnaderna blir som budgeterat. Ändrade förhållanden inom LSS-verksamheten gör också att intäkterna samt kostnader för denna verksamhet minskat i förhållande till budgeterade belopp.

**Personalkostnaden** har ökat med cirka 2,8 Mnkr jämfört med samma period 2011. Ökningen förklaras delvis av löneökningar. Men verksamhetsutökningen gällande barnomsorg på flexibla tider, kvällar och helger är även en del av förklaringen. Stöd till barn och elever för ökad måluppfyllelse har krävt resurser.

**Övriga kostnader** har minskat med 2,75 Mnkr mellan åren. Merparten av denna kostnadsminskning beror på mindre barnkullar i gymnasieåldrarna vilket avspeglar sig i minskande kostnader för området gymnasiet.

## Verksamhetsuppföljning

### Barnomsorgen

Antal barn inskrivna i barnomsorgen i april respektive i augusti.

Antal barn i barnomsorg i april

	2003	2004	2005	2006	2007	2008	2009	2010	2011	2012
Förskola 0 – 5 år	324	333	326	316	299	316	311	320	306	307
Fritidshem	343	349	314	310	281	264	261	266	264	266
Pedagogiskomsorg	25	22	18	15	13	12	12	12	15	13
Föräldrakooperativ	31	35	37	37	36	40	38	32	33	28
<b>Totalt</b>	<b>723</b>	<b>739</b>	<b>695</b>	<b>678</b>	<b>629</b>	<b>632</b>	<b>622</b>	<b>630</b>	<b>618</b>	<b>614</b>

Antal barn i barnomsorg i augusti

	2003	2004	2005	2006	2007	2008	2009	2010	2011	2012
Förskola 0 – 5 år	285	277	263	256	267	270	239	265	261	251
Fritidshem	363	355	320	322	296	294	301	299	289	287
Pedagogiskomsorg	22	16	16	12	12	12	11	11	13	8
Föräldrakooperativ	31	37	35	31	35	28	28	30	22	29
<b>Totalt</b>	<b>701</b>	<b>685</b>	<b>634</b>	<b>621</b>	<b>610</b>	<b>604</b>	<b>579</b>	<b>608</b>	<b>585</b>	<b>575</b>

Antalet i kommunen födda barn har under de senaste åren varit drygt 70 stycken per år. Statistiken för antalet födda 2012 tyder på knappt 70 barn.

### Grundskola

Antal elever i grundskola och förskoleklass i augusti

	2002	2003	2004	2005	2006	2007	2008	2009	2010	2011	2012
F-6	850	801	750	689	660	604	607	582	598	594	572
7-9	349	388	416	437	422	399	341	316	270	272	274
Grundsärskola	15	14	23	21	16	13	11	10	10	11	11
<b>Totalt</b>	<b>1214</b>	<b>1203</b>	<b>1189</b>	<b>1147</b>	<b>1098</b>	<b>1016</b>	<b>959</b>	<b>908</b>	<b>878</b>	<b>877</b>	<b>857</b>

Det totala elevantalet i grundskolan fortsätter på sikt att minska. De lägre födelsetalen sedan flera år tillbaka avspeglar sig nu i elevantalet. Läsåret 2016/17 beräknas elevunderlaget i kommunens grundskolor vara cirka 800 elever.

## PROGNOS OCH FRAMTID

### Prognos

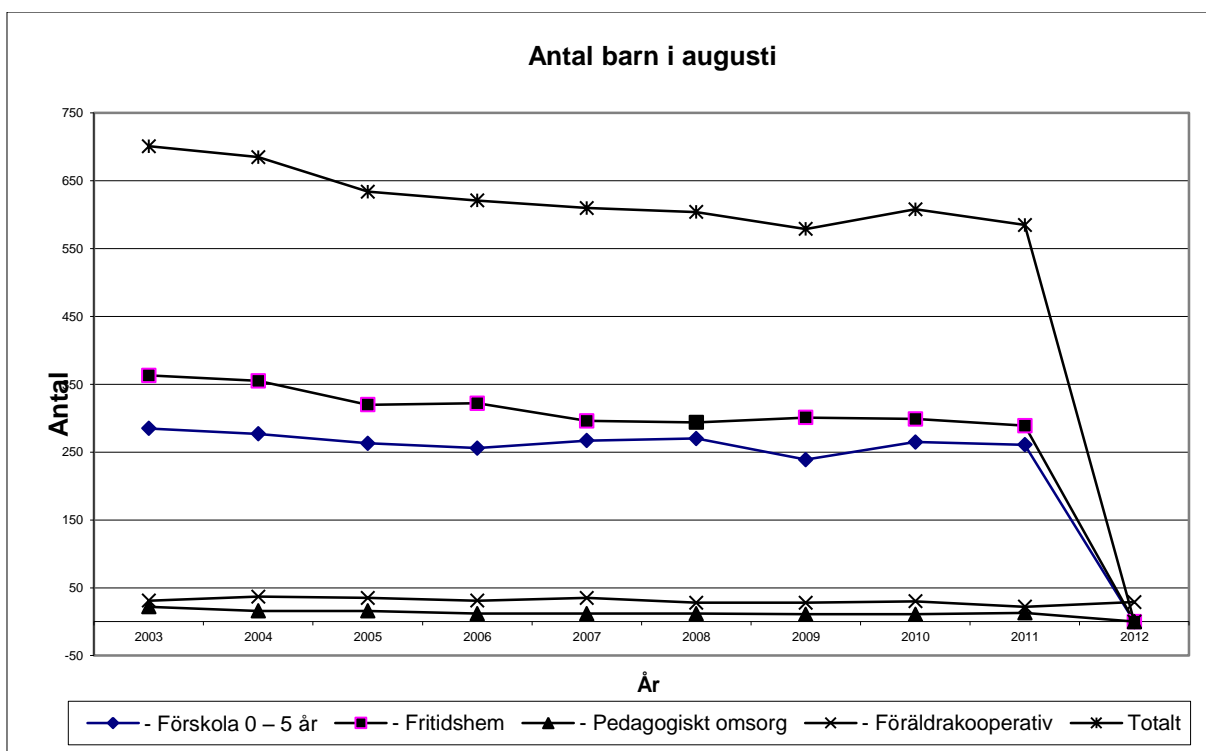
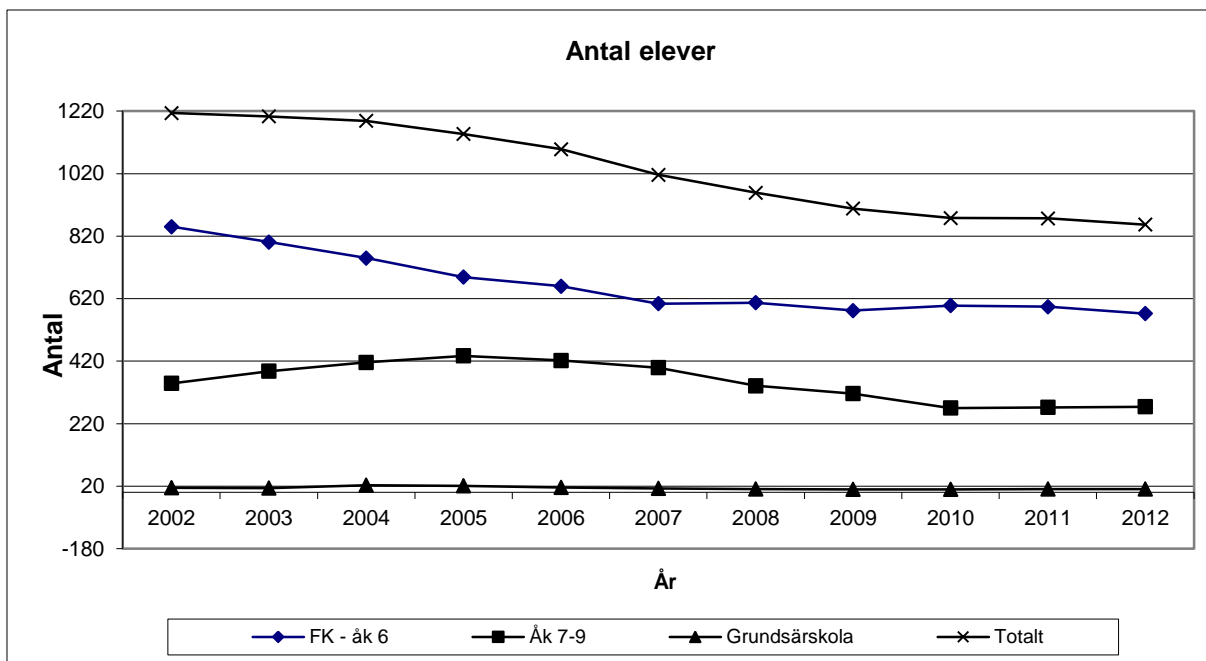
Prognosen mot årets slut är att bildningsförvaltningen kommer att göra ett resultat sämre än budget. Efter det att bildningsnämndens budget fördelats utifrån när intäkter och utgifter förväntas inträffa efter åtta månaders verksamhet ligger förvaltningen knappt en mnkr bättre än budget. Prognosen för bildningsnämndens resultat 2012 är dock cirka 1,3 Mkr sämre än budget. En stor osäkerhet i prognosen föreligger dock då lärarnas löneförhandlingar ej är klara då denna skrivelse upprättas.

- Prognosen för förvaltningens centrala verksamhet pekar mot ett överskott vid årets slut.
- Bjurbäcksskolan 0-12 år beräknas gå över budget då personalkostnaderna stigit under sommarmånaderna.
- Bjurbäcksskolan 13-16 år kalkyleras gå mot ett resultat något sämre än budget.
- Yttre bildningsområdet har under året haft höga personalkostnader och bedömningen är att detta kommer att kvarstå under hösten. Prognosen tyder på att området kommer att överskrida sin resurs.
- Vad gäller Gymnasiet/Komvux tycks man gå mot ett resultat nära budget.
- När det gäller område Skutan följer dess olika verksamheter överlag budget. The Glass Factory i Boda följer den upplagda planen och uppskattas hålla budget. Totalt sett bedöms området Skutan att göra ett resultat bättre än budget.

## **Framtid**

Under innevarande år har vi sett en ökning av personalkostnaderna fr.a. i grundskolans tidigare år. Orsaken till denna måste analyseras och tas hänsyn till i utredningen av resursfördelningssystem. Lärarlönernas utveckling är också central i sammanhanget. Det kommer troligtvis att bli aktuellt att finna former för att utveckla organisationen av verksamheten i skolorna, dels p.g.a. kravet på lärarlegitimation men också för att bättre kunna nå målen och vara tidseffektiva.

Nämnd och förvaltning kommer att fortsätta driva på kvalitetsarbetet inom verksamheten. Justeringen av organisationen mot verksamhetsindelade områden gentemot dagens geografiska är en del av det. Statistik och resultat kommer att bli lättare att följa upp. Detta bidrar också systemet QlikView till, som vi provar under hösten. Viktigt är att rektors pedagogiska ledarskap stärks och att våra rutiner utvecklas. Inrättande av utvecklingslärartjänster och en uppdaterad långsiktig kompetensutvecklingsplan är länkar i kvalitetskedjan. Även verkställandet av de planer som nämnden fastställt är centralt, inte minst IKT-planen, som kommer att påverka framtida resursflöden och prioriteringar.



# SOCIALNÄMNDEN

## DELÅRSRAPPORT 2012-08-31

<b>Driftredovisning, nettokostnader exklusive kapitalkostnader</b>					
(tkr)	Årsbudget 2012	Årsprognos 2012	Delårsrapport 2012-08-31	Bokslut 2011	Delårsrapport 2011-08-31
Verksamhetens intäkter	27 858	28 338	24 362	38 917	29 779
Personalkostnader	-143 219	-144 569	- 98 677	-140 912	-94 259
Övriga kostnader	- 20 985	- 21 115	- 17 612	- 30 625	-22 714
<b>Nettokostnad</b>	<b>-136 346</b>	<b>-137 346</b>	<b>-91 927</b>	<b>-132 620</b>	<b>-87 194</b>
		- 1 000			

### VÄSENTLIGA HÄNDELSER

Detta år har socialnämnden satt upp mål utifrån fullmäktiges inriktningsmål att öka demokratin och delaktigheten hos invånarna. Utifrån detta mål har verksamheten genomfört en marknadsundersökning med temat framtidens äldreomsorg som riktats gentemot samtliga kommuninvånare över 55 år. Många kommuninvånare ville vara med och tycka till och svarsfrekvensen var 51% vilket motsvarar 20% av den totala befolkningen i kommunen. Undersökningens syfte var att få svar inom flertalet områden bl.a. vilka alternativa boendeformer ska finnas i kommunen, vill man välja utförare, har du hjälp av närstående och slutligen hur kommuninvånare föredrar att få information från kommunen som gäller äldreomsorgens område. Materialet har presenterats för ansvarig nämnd och intresseorganisationer. En fördjupad analys kommer att finnas som en del av slutrapporten för förutsättningar för lagen om valfrihet (läs mer nedan).

Emmaboda kommun har beviljats stimulansmedel för att utreda förutsättningar och konsekvenser vid ett eventuellt införande av valfrihet inom hemtjänsten i Emmaboda kommun. Socialförvaltningen har anställt en projektledare för att arbeta med frågan under ett år. Slutrapporten ska vara klar i december 2012.

Ett annat av socialförvaltningens mål för arbetet 2012 var att aktivt arbeta för en ökad kompetensutveckling inom förvaltningens verksamheter. Socialnämnden har därför under året ansökt och beviljats medel för att förvaltningen ska utbilda chefer och stödfunktioner i värdegrundsfrågor. Personal i ledande funktioner har utifrån satsningen deltagit i en värdegrundsutbildning på 7,5 högskolepoäng som har anordnats av Socialstyrelsen. Vår ambition är att utbilda en omsorgsassistent på varje serviceområde som värdegrundsledare som ska driva dessa frågor och utbilda på arbetsplatsen. Som ett led i arbetet kommer vi under hösten inleda ett arbete med ta fram lokala värdighetsgarantier tillsammans med brukarorganisationerna.

Socialnämnden har ansökt om statsbidrag av socialstyrelsen för att omsorgsassistenterna ska kunna kompetensutvecklas genom omvårdnadslyftet. Utbildningen startar i oktober och blir individuellt anpassad till varje individs behov av validering och komplettering.

KF beslutade att kommunen skulle starta upp en verksamhet för ensamkommande flyktingbarn med start 2011, nytt avtal tecknades för 2012 vilket innebär samma mottagande under detta år. Verksamheten har haft många tillsynsbesök både av arbetsmiljöverk och av socialstyrelsen. Krav ställdes på att verksamheten skulle klassas som ett HVB-hem, vilket socialnämnden beslutade om 18 april 2012. Ett HVB-hem ställer högre krav på verksamhetens organisation och befattningar i verksamheten och dessa förändringar är genomförda.

Kommunens LSS-ansvar delas mellan två förvaltningar vilket innebär vissa svårigheter vid övergången från bildningsförvaltningen till socialförvaltningen. Socialförvaltningen har haft svårigheter att verkställa insatsen sk. korttid eftersom dessa platser är organiserade under bildningsförvaltningen. Detta innebär att socialförvaltningen köper dessa platser av bildningsförvaltningen vilket ger en ökad kostnad vid övertagandet.

Äldreomsorgen har verksamheter som har svårigheter att hålla sin budget beroende på att behoven av insatser är av så varierad art och beviljade insatser enligt socialtjänstlagen måste verkställas.

Socialförvaltningen har deltagit i uppstarten av genomförandet av projektet Nya tider som innebär att personalen får välja sysselsättningsgrad. Det är Algutsboda serviceområde som har varit först ut med att ge personal möjlighet att välja sysselsättningsgrad och personalen har varit delaktiga i processen och förberedelser för projektet uppstart i april.

Hälso-och Sjukvårdsenheten har under ledning av medicinskt ansvarig sjuksköterska arbetat med anslutningen till Nationell Patientöversikt (NPÖ). NPÖ innebär att kommunens sjuksköterskor och rehab personal kan läsa den information som finns hos annan vårdgivare efter det att patienten har gett sitt samtycke.

Personal inom socialpsykiatriens verksamhet har avslutat den första utbildningen till Case Manager(CM). Som resultat finns det nu ett bedömningsteam tillsammans med Nybro kommun och PRE-enheten för Nybro-Emmaboda. Utbildning genomförs med statliga projektmedel tillsammans med övriga kommuner och landstinget i Kalmar län. CM funktion är en helt ny samordningsinsats som erbjuds till personer med psykisk funktionsnedsättning i Kalmar län.

## **PROGNOS OCH FRAMTID**

Socialförvaltningens ledningsgrupp tillsammans med stödfunktioner kommer att genomgå en utbildning; Leda för resultat genom SKL. Utbildningen startade i september 2012 och avslutas maj 2013. Utbildningen skall bidra till att utveckla den samlade ledningsfunktionens förmåga och möjligheter att leda och styra mot resultat med moderna kvalitetsmetoder med fokus på socialtjänsten.

Socialnämnden har uttryckt en positiv inställning till en samverkan vad gäller Barnahus i södra Kalmar län. Detta kommer till att bli en ökad kostnad vilket innebär ett ställningstagande i det fortsatta budgetarbetet.

Verksamheten för ensamkommande flykting barn klassas nu som ett HVB-hem. Om våra lokaler är tillräckligt ändamålsenliga har vi inte fått svar på ännu. Socialstyrelsen har för närvarande ett annat pågående ärende vilket avgjorde att man återkommer i denna fråga.

Bildningsförvaltningen har tillsammans med socialförvaltningen träffats för att revidera vår gemensamma handlingsplan som gäller det förebyggande arbetet för barn och unga. Detta förslag kommer att presenteras i respektive nämnd för att sedan beslutas i KF.

Socialförvaltningen har för närvarande två mobila team. Ett mobilt team för unga där vi samverkar med bildningsförvaltningen, och vårt andra mobila team är för vuxna. I många fall är det gränsdragningar som gör att dessa team måste samverka med varandra. Att arbeta på hemmaplan på ett strukturerat sätt ger goda kvalitativa och ekonomiska resultat och detta arbetssätt måste utvecklas och fler mobila team behövs inom en framtid.

Socialnämnden ska arbeta med värdighetsgarantier och har för detta fått statliga medel. Detta arbete ska genomföras med stor delaktighet med brukarorganisationerna och med vår personal inom äldreomsorgen. Förslag på garantier håller nu på att arbetas fram och ska beslutas av socialnämnden under hösten 2012.

Kraven på vår LSS-verksamhet kommer att öka och behoven förändras. Det har framkommit önskemål genom medborgarförslag om nya moderna gruppboende som är anpassade för en yngre målgrupp. Här saknas politiska beslut vilket innebär att andra behov ska tillgodoses som inte finns inom vår förvaltning. Den dagliga verksamheten måste också utvecklas och nya enheter med annat innehåll måste startas upp.

Vi saknar sociala mötesplatser för dem som inte längre vill gå på daglig verksamhet, ibland blir valet att man väljer att vara hemma i sin bostad vilket då kräver mer personalresurser i gruppboendet

## **EKONOMI**

Nettokostnaderna 2012-08-31 är 4 733 tkr högre än 2011-08-31. En analys av kostnadsökningen är gjord och beskrivs under respektive verksamhet.

Prognosen för 2012 visar ett underskott med ca 1 000 tkr. Avvikelserna beskrivs under respektive verksamhet. Det är många osäkerhetsfaktorer i prognosen bl.a. att en period med semestervikariekostnader fattas och att retroaktiva löner inte utbetalade för all personal.

### **CENTRAL VERKSAMHET**

Nettokostnaderna är 442 tkr högre jämfört med föregående år.

Det är främst två stora förändringar som har skett i jämförelsen mellan åren, dels har färdtjänsten upphört (- 1 314 tkr) och dels den omfattande retroaktiva ersättning från försäkringskassan som vi fick 2011 (+ 1 153 tkr). Personalkostnaderna för socialkontoret och unga mobila teamet har ökat med 249 tkr. Fr o m 2012 ligger det unga mobila teamet under central verksamhet.

### **PROGNOS 2012: +215 TKR**

Unga mobila teamet som vi har tillsammans med bildningsförvaltningen visar ett underskott med ca 150 tkr per förvaltning. Den lägre PO-avgifter för de under 26 år beräknas bli ca 200 tkr lägre än budget.

### **INDIVID- OCH FAMILJEOMSORGEN**

Nettokostnaderna är 565 tkr lägre jämfört med föregående år.

Kostnaden för ekonomiskt bistånd är ca 200 tkr lägre än 2011. Personalkostnaderna har ökat med ca 200 tkr. Kostnaden för placeringar är ca 1 000 tkr lägre och kostnaden för uppdragstagare, familjehem och kontaktfamiljer, har ökat med ca 200 tkr.

### **PROGNOS 2012: + 825 TKR.**

Det beror främst på lägre personalkostnader, ca 1 000 tkr, vilket beror på sjukskrivningar och vakanser. Trots ett stort överskott i utfallet på placeringarkostnaderna är det i dagsläget för tidigt att beräkna ett överskott pga. att flera nya placeringar är på gång.

## ÄLDREOMSORGEN

Nettokostnaderna är 1 926 tkr högre jämfört med föregående år.

Det är främst personalkostnaderna som har ökat, ca 1 940 tkr. Av denna kostnadsökning beror drygt 200 tkr av att projektet Nya tider har startat den 23 april i Algutsboda. Intäkterna håller ungefär samma nivå som 2011, hyrorna har minskat pga. hyressänkning 1 januari 2012 medan hemtjänstavgifterna har ökat ungefär lika mycket. Det är Vissefjärda och Algutsboda serviceområden som har ökat sina kostnader mest.

### PROGNOS 2012: - 1 305 TKR

Det är Emmaboda Norra, Emmaboda Södra och Långasjö serviceområden som beräknas klara sin budget medan övriga områden beräknas gå med underskott. Vissefjärda och Algutsboda serviceområden kommer att göra stora underskott. Det är främst personalkostnaderna som beräknas överskrida budget, ca 1 500 tkr. Intäkterna för bostadshyror beräknas bli ca 160 tkr lägre än budget medan hemtjänstavgifter beräknas ge ett överskott med drygt 500 tkr.

## HÄLSO- OCH SJUKVÅRDEN

Nettokostnaderna är 3 165 tkr högre jämfört med föregående år.

Det beror främst på att den mellankommunala kostnadsutjämnningen, dvs. ”struten” är 1 588 tkr lägre än 2011. Kostnadsutjämnningen för 2012 kommer i september. Personalkostnaderna har ökat med 909 tkr. Kostnaderna för sjukvårdsmaterial och inkontinensmaterial har minskat med 118 tkr. Kostnaderna för tekniska hjälpmedel har ökat med 818 tkr vilket bl a beror på att verksamheten belastats med kostnader för restvärdet av hjälpmedel med ca 645 tkr.

### PROGNOS 2012: -450 TKR

Personalkostnader visar ett underskott med ca 250 tkr och tekniska hjälpmedel ett underskott med ca 400 tkr. Övriga kostnader bl. a. för sjukvårdsmaterial, inkontinensmaterial mm visar ett överskott på ca 115 tkr. Intäkterna visar också ett överskott, beroende på prestationsersättning för registrering i palliativa registret, ca 85 tkr.

## LSS-OMSORGEN

Nettokostnaderna är 313 tkr lägre jämfört med föregående år.

Assistansärendenas nettokostnad har minskat med 190 tkr. Tre ärenden har upphört, två har ändrat till egen vårdgivare och ett nytt har tillkommit under tre månader. Gruppbostadernas nettokostnad är ca 620 tkr högre. En person var placerad 2011 men den upphörde 31/12 2011 vilket gör en lägre kostnad 2012 med 1 585 tkr. Daglig verksamhet har ökat sina kostnader med ca 400 tkr. Ledsagning och kontaktpersoner har ökat sina kostnader med 113 tkr. Kostnaderna för köp av korttidsplatser från bildningsförvaltningen har ökat med 163 tkr, vilket beror på att vi började köpa denna tjänsten i juni 2011.

### PROGNOS 2012: - 235 TKR

Gruppbostäderna totalt beräknas göra ett underskott med ca 650 tkr, assistansärendena totalt ett underskott med ca 300 tkr och ledsagning/kontaktpersoner ett underskott med 50 tkr. Dessa underskott beräknas kompenseras nästan fullt ut av lägre kostnader för köp av korttidsplatser och lägre kostnader för det mobila teamet vuxen. Även daglig verksamhet och administration beräknas göra ett mindre överskott.



## SOCIALPSYKIATRIN

Nettokostnaderna är 78 tkr högre jämfört med föregående år.

Personalkostnaderna har ökat med 66 tkr och bilkostnaderna med 27 tkr.

## PROGNOS 2012: - 50 TKR

Personalkostnaderna beräknas bli ca 50 tkr högre än budget.

## PROJEKT

Alla projekt är nollade pga. att antingen ska pengarna användas 2012 eller förs de över till 2013.

<b>NYCKELTAL</b>			
	<b>Delårs- bokslut 2010</b>	<b>Delårs- bokslut 2011</b>	<b>Delårs- bokslut 2012</b>
<b>Nettokostnad per invånare (kr)</b>	9 366	9 566	<b>10 173</b>
Nettokostnad ekonomiskt bistånd (tkr)	2 992	2 955	<b>2 763</b>
Antal placerade missbruk	2	4	<b>1</b>
Antal vård dygn missbruk	107	374	<b>33</b>
Antal placerade barn i vård	5	1	<b>1</b>
Antal vård dygn barn i vård	615	27	<b>99</b>
Antal personer med personlig assistans	23	22	<b>18</b>

## Resultaträkning

(Mkr)

	Budget 2012	Delårs- rapport 2012	Prognos 2012	Bokslut 2011	Delårs- rapport 2011
Verksamhetens intäkter	84,0	56,1	82,0	83,1	56,2
Verksamhetens kostnader	-530,3	-335,7	-524,7	-530,7	-340,2
Avskrivningar	-14,5	-9,0	-13,5	-12,5	-8,3
<b>Verksamhetens nettokostnader</b>	<b>-460,8</b>	<b>-288,6</b>	<b>-456,2</b>	<b>-460,1</b>	<b>-292,3</b>
Skatteintäkter och bidrag	333,9	225,7	341,0	341,3	227,8
Generella statsbidrag och utjämning	125,8	80,7	123,6	123,5	82,4
Finansiella intäkter	2,5	3,8	4,5	3,6	2,3
Finansiella kostnader	-1,4	-1,5	-2,1	-2,0	-1,1
<b>Nettoresultat</b>	<b>0,0</b>	<b>20,2</b>	<b>10,8</b>	<b>6,3</b>	<b>19,1</b>

## Kassaflödesanalys

(Mkr)

	Budget 2012	Delårs- rapport 2012	Prognos 2012	Bokslut 2011	Delårs- rapport 2011
<b>Tillförda medel</b>					
Årets resultat	0,0	20,2	10,8	6,3	19,1
Justeringar för poster som ej ingår i kassaflödet*	0,0	0,0	0,0	0,0	0,1
Avskrivningar	14,5	9,0	13,5	12,5	8,3
Förändring av pensionsskulden	0,6	-3,3	-2,1	4,1	0,0
<b>Medel från verksamh. före förändring rörelsekapital</b>	<b>15,1</b>	<b>25,9</b>	<b>22,2</b>	<b>22,9</b>	<b>27,5</b>
Förändring av kortfristiga fordringar	0,0	-6,8	-6,8	5,4	3,4
Förändring av pensionsbolag KLP	-2,0	-1,7	-2,5	-1,4	-1,2
Förändring av förråd	0,0	0,0	0,1	0,0	0,0
Förändring av kortfristiga skulder	1,6	-12,9	-6,4	-18,5	-35,9
<b>Kassaflöde från den löpande verksamheten</b>	<b>14,7</b>	<b>4,5</b>	<b>6,6</b>	<b>8,4</b>	<b>-6,2</b>
Förvärv av fastigheter och inventarier	-29,8	-6,6	-20,2	-33,4	-27,5
Förvärv av finansiella anläggningstillgångar	0,0	0,0	0,0	0,0	0,0
<b>Kassaflöde från investeringsverksamheten</b>	<b>-29,8</b>	<b>-6,6</b>	<b>-20,2</b>	<b>-33,4</b>	<b>-27,5</b>
Förändring långfristiga lån	11,3	-0,1	5,8	13,4	9,7
Förändring långfristiga fordringar	0,0	-0,8	-1,0	-1,4	0,0
<b>Kassaflöde från finansieringsverksamheten</b>	<b>11,3</b>	<b>-0,9</b>	<b>4,8</b>	<b>12,0</b>	<b>9,7</b>
Utbetalning av bidrag till statlig infrastruktur	0,0	0	0	0,0	-0,1
Likvida medel vid årets början	13,8	13,8	13,8	26,8	26,8
Förändring av likvida medel	-3,8	-3,0	-8,8	-13,0	-24,1
<b>Likvida medel vid årets slut</b>	<b>10,0</b>	<b>10,8</b>	<b>5,0</b>	<b>13,8</b>	<b>2,7</b>

\* +0,1 finansiell leasing

-0,1 avsättning Lidahultstippen

## Nettokostnader exkl. kapitalkostnader

(Mkr)	Budget	Delårs-	Prognos	Bokslut	Delårs-
	2012	rapport	2012	2011	rapport
	2012	2012	2012	2011	2011
Kommunstyrelsen	-57,5	-37,2	-58,6	-60,3	-39,7
Revisionsnämnden	-0,7	-0,3	-0,7	-0,7	-0,5
Bygg- och miljönämnden	-3,4	-2,0	-3,4	-3,4	-1,9
Teknik- och fritidsnämnden	-66,5	-41,4	-66,5	-66,0	-41,8
Bildningsnämnden	-176,1	-113,4	-177,3	-173,6	-107,5
Socialnämnden	-136,3	-91,9	-137,3	-135,1	-87,2
Valnämnden	0,0	0,0	0,0	0,0	0,0
<b>Totalt nämnder</b>	<b>-440,5</b>	<b>-286,2</b>	<b>-443,8</b>	<b>-439,1</b>	<b>-278,6</b>
Pensionskostnader	-7,0	-0,9	-4,4	-15,6	-7,0
Sem.löneskultsändring	-0,5	-0,3	-0,5	-0,3	-0,3
Ankomstregistrerade fakturor	0,0	0,0	0,0	0,0	-0,5
Övr.rörelsepåverkande	0,0	7,8	6,0	-7,6	2,4
<b>Totalt kommunen</b>	<b>-448,0</b>	<b>-279,6</b>	<b>-442,7</b>	<b>-462,6</b>	<b>-284,0</b>

## Balansräkning

(Mkr)		Budget	Delårs-	Prognos	Bokslut	Delårs-
		2012	rapport	2012	2011	rapport
		2012	2012	2012	2011	2011
Mark, byggnader och tekniska anläggningar	Not 1	191,0	178,2	185,3	179,7	182,3
Maskiner och inventarier	Not 2	40,3	35,4	37,4	36,3	31,8
Värdepapper m.m.	Not 3	13,7	13,5	13,7	13,7	13,7
Övriga långfristiga fordringar	Not 4	7,3	8,3	8,3	7,3	6,1
<b>Summa anläggningstillgångar</b>		<b>252,3</b>	<b>235,4</b>	<b>244,7</b>	<b>237,0</b>	<b>233,9</b>
Förråd m.m.	Not 5	6,6	6,6	6,5	6,6	6,5
Kortfristiga fordringar	Not 6	33,4	40,2	40,2	33,4	35,3
Placering av pensionsmedel KLP	Not 7	32,5	32,2	33,0	30,5	30,3
Kassa och bank	Not 8	10,0	10,8	5,0	13,8	2,7
<b>Summa omsättningstillgångar</b>		<b>82,5</b>	<b>89,8</b>	<b>84,7</b>	<b>84,3</b>	<b>74,8</b>
<b>TILLGÅNGAR</b>		<b>334,8</b>	<b>325,2</b>	<b>329,4</b>	<b>321,3</b>	<b>308,7</b>
Eget Kapital	Not 9	147,7	167,9	158,5	147,7	160,6
Avsättning för pensioner och liknande	Not 10	26,8	22,9	24,0	26,2	22,1
Övriga avsättningar	Not 11	17,8	17,8	17,9	17,8	17,9
Långfristiga lån	Not 12	55,5	44,1	50,0	44,2	40,5
Kortfristiga skulder	Not 13	87,0	72,5	79,0	85,4	67,6
<b>SKULDER OCH EGET KAPITAL</b>		<b>334,8</b>	<b>325,2</b>	<b>329,4</b>	<b>321,3</b>	<b>308,7</b>
<b>Ställda panter och ansvarsförbindelser</b>						
Pensionsförplikterser	Not 14		222,4	222,4	222,4	201,8
Ansvars- och borgensförbindelser	Not 15		520,4	520,4	541,3	521,1

## Noter till balansräkning

(Mkr)	2011-08-31	2012-08-31	2011-08-31	2012-08-31
<b>Not 1 Fastigheter och anläggningar</b>			<b>Not 3 Värdepapper</b>	
Anskaffningsvärde	284,3	320,4	<i>Aktier i dotterföretag</i>	
Årets investering, korr.enl revisorerna	0,1	0,0	EMFAB	0,6 0,6
Pågående 2011/2012	39,0	7,2	Emmaboda Bostads AB	1,0 1,0
Sålt under året	0,0	0,0	Emmaboda Energi och Miljö AB	10,0 10,0
Ackumulerad avskrivning	-136,2	-143,7	Möjligheternas Hus	1,3 1,3
Årets avskrivning t.o.m 0831	-4,9	-5,7		<b>12,9 12,9</b>
<b>Bokfört värde</b>	<b>182,3</b>	<b>178,2</b>	Övriga aktier	0,2 0,0
			Andelar**	0,6 0,6
<i>Verksamhetsfastigheter</i>				<b>13,7 13,5</b>
Anskaffningsvärde	211,2	245,7	<b>Not 4 Långfristiga fordringar</b>	
Ackumulerad avskrivning	-98,2	-105,0	Reverslån RET	4,0 4,0
<b>Bokfört värde</b>	<b>113,0</b>	<b>140,7</b>	Utlämnade lån	0,4 0,4
<i>Fastigheter för affärsverksamhet</i>			Förlagslån Kommuninvest	1,6 1,6
Anskaffningsvärde	7,2	7,2	Medlemsinsats Kommuninvest	0 0,9
Ackumulerad avskrivning	-7,2	-7,2	Bidrag statlig infrastruktur	0,1 1,4
<b>Bokfört värde</b>	<b>0,0</b>	<b>0,0</b>		<b>6,1 8,3</b>
<i>Publika fastigheter</i>			<b>Not 5 Förråd</b>	
Anskaffningsvärde	46,1	47,6	Gatuförråd	0,5 0,6
Ackumulerad avskrivning	-27,5	-28,8	Exploateringsfastigheter	6,0 6,0
<b>Bokfört värde</b>	<b>18,6</b>	<b>18,8</b>		<b>6,5 6,6</b>
<i>Markreserv</i>			Specifikation exploateringsfastigheter:	
Anskaffningsvärde	10,4	10,4	Anskaffningsvärde	6,0 6,0
Ackumulerad avskrivning	-0,5	-0,5	Nedskrivning	
<b>Bokfört värde</b>	<b>9,9</b>	<b>9,9</b>	Ackumulerad avskrivning	
<i>Fastigheter för annan verksamhet</i>			Årets avskrivning	
Anskaffningsvärde	8,5	8,6	<b>Bokfört värde</b>	<b>6,0 6,0</b>
Ackumulerad avskrivning	-6,9	-7,1		
<b>Bokfört värde</b>	<b>1,6</b>	<b>1,5</b>	<b>Not 6 Kortfristiga fordringar</b>	
<i>Övriga fastigheter</i>			Fakturafordringar	3,4 1,6
Anskaffningsvärde	0,2	0,2	Interimsfordringar	30,3 37,5
Ackumulerad avskrivning	-0,1	-0,1	Moms	1,6 1,1
<b>Bokfört värde</b>	<b>0,1</b>	<b>0,1</b>		<b>35,3 40,2</b>
<i>Pågående arbeten</i>			<b>Not 7 Placering av pensionsmedel via KLP</b>	
Anskaffningsvärde	39,0	7,2	Aktier	14,8 16,8
<b>Bokfört värde</b>	<b>39,0</b>	<b>7,2</b>	Obligationer	14,3 14,7
<b>Not 2 Inventarier, maskiner, bilar/konst/finansiell leasing</b>			Banktillgodohavande	1,0 0,4
Anskaffningsvärde	115,2	123,5	Upplupna ränteutgifter	0,2 0,2
Årets investering 0831	2,2	2,5	<b>Bokfört värde</b>	<b>30,3 32,2</b>
Finansiell leasing*	0,6	0,5		
Ackumulerad avskrivning	-82,8	-87,7		
Årets avskrivning	-3,4	-3,4		
<b>Bokfört värde</b>	<b>31,8</b>	<b>35,4</b>		
<i>Varav Konst</i>				
Anskaffningsvärde	10,9	10,9		
Årets investering	0,0	0,1		
<b>Bokfört värde</b>	<b>10,9</b>	<b>11,0</b>		

\*Av framtida leasingkostnader förfaller 0,4 Mkr inom ett år. Inom perioden senare än ett år men inom fem år uppgår kostnaden till 0,1 Mkr.

\*\*Andelskapitalet i Kommuninvest ekonomisk förening avser inbetalt andelskapital. Emmaboda kommuns totala andelskapital i Kommuninvest uppgick till 2012-08-31 till 451 tkr.

## Noter till balansräkning

(Mkr)	2011-08-31	2012-08-31		2011-08-31	2012-08-31
<b>Not 8 Kassa och bank</b>			<b>Not 14 Pensionsförplikterser</b>		
Plusgiro	0,0	0,0	Pensionseskuld intjänad t.o.m. 1997	162,4	179,0
Bank	0,0	10,8	Särskild löneskatt	39,4	43,4
Saldo kommunen	2,7	10,8	<b>Utgående pensionsförplikterser</b>	<b>201,8</b>	<b>222,4</b>
<i>Avräkning koncernbolag:</i>			<b>Not 15 Ansvar-och borgens-</b>		
Emmaboda Energi AB	13,2	10,4	<b>förbindelser</b>		
Emmaboda Elnät AB	-0,9	-0,9	Småhus med bostadsrätt	0,4	0,4
Emmaboda Fastighets AB	-0,2	2,9	Borgen föreningar	6,3	6,3
Emmaboda Bostads AB	-5,9	-11,4	<b>Summa utanför koncernen</b>	<b>6,7</b>	<b>6,7</b>
Möjligheternas Hus	0,2	-3,1			
Saldo koncernkonto	-6,4	2,1	Emmaboda Bostads AB	234,4	234,4
<b>Utgående kassa bank</b>	<b>2,7</b>	<b>10,8</b>	Emmaboda Elnät AB	41,3	41,3
<b>Not 9 Eget kapital</b>			Emmaboda Energi AB	147,1	147,1
Ingående eget kapital	141,5	147,7	Emmaboda Fastighets AB	79,4	79,4
Årets resultat	19,1	20,2	Möjligheternas Hus AB	2,3	2,3
<b>Utgående eget kapital</b>	<b>160,6</b>	<b>167,9</b>	<b>Summa inom koncernen</b>	<b>504,5</b>	<b>504,5</b>
<b>Not 10 Pensionsskuld</b>			<b>Totalt inom/utanför koncernen</b>	<b>511,2</b>	<b>511,2</b>
Avsättning pensionsskuld	17,8	18,4	Operationell leasing*	9,9	9,2
Avsättning löneskatt	4,3	4,5	<b>Summa</b>	<b>521,1</b>	<b>520,4</b>
<b>Utgående skuld</b>	<b>22,1</b>	<b>22,9</b>			
<b>Not 11 Övriga avsättningar</b>					
Avsättning för återställande av Rasslebygdstippen	2,2	2,2			
Avsättning Lidahulstippen	15,7	15,6			
<b>Utgående övriga avsättningar</b>	<b>17,9</b>	<b>17,8</b>			
<b>Not 12 Långfristiga lån</b>					
Ingående balans	29,9	39,9			
Långfristig skuld koncern	0,0	3,7			
	29,9	43,6			
Långfristig leasingeskuld	0,6	0,5			
<b>Utgående skuld</b>	<b>30,5</b>	<b>44,1</b>			
<b>Not 13 Kortfristiga skulder</b>					
Leverantörsskulder	11,6	13,9			
Skatteskulder	0,5	1,0			
Semesterlöneskuld	22,1	21,9			
Upplupna sociala avgifter	6,2	6,4			
Uppl särsk.lönesk.ind.valet	2,5	1,7			
Uppl. särsk. lönesk. avg.bef.försä	0,0	0,0			
Upplupna räntor	0,2	0,2			
Förutbetalda hyror	0,0	0,0			
Upplupna pensionsk.ind.valet	7,1	7,1			
Förutbetalda flyktingmedel	0,0	0,0			
Övriga interimsskulder	5,2	12,5			
Övriga kortfristiga skulder	12,2	7,8			
<b>Utgående kortfristiga skulder</b>	<b>67,6</b>	<b>72,5</b>			

\* Leasingavgifter inventarier samt långsiktiga hyresavtal har redovisats som operationella leasingavtal. Kommunens operationella leasingavgifter för 2012-08-31 uppgår till 9,2 Mkr, varav 8,0Mkr avser långsiktiga hyresavtal. Av framtida leasingavgifter förfaller 1,1 Mkr inom ett år. Inom fem år uppgår leasingavgifterna till 0,7 Mkr

# Redovisningsprinciper

**Leverantörsfakturor och kostnadsräntor** t o m 2012-08-31 har skuldbokförts.

**Stats- och landstingsbidrag** som erhållits i förskott har skuldbokförts till den del som ej förbrukats.

**Ej fakturerade avgifter, ersättningar, statsbidrag, intäktsräntor mm** hänförliga innan 2012-08-31 har fordringsbokförts.

**Betalda avgifter, bidrag, hyror mm** som avser september till december har fordringsbokförts.

**Kommunalskatt, generella statsbidrag och avgifter** har periodiserats.

**Sociala avgifter** har bokförts i form av procentuella personalomkostnadspålägg i samband med löneredovisningen.

- Anställda med kommunal kompletteringspension 38,46 %
- Arvodesanställda 31,42 %

**Anläggningstillgångar** har i balansräkningen tagits upp till anskaffningsvärdet (utgiften minus eventuella investeringsbidrag) med avdrag för avskrivningar.

**Avskrivningarna** påbörjas när tillgångarna tas i bruk. Avskrivningar av anläggningstillgångar görs efter en bedömning av tillgångens nyttjandeperiod. Inventarier, bilar/maskiner skrivs av efterföljande månad. Följande huvudsakliga avskrivningstider tillämpas:

3 år - datorer

5 år - diverse inventarier såsom städmaskiner även släpvagnar m.m.

10 år – inventarier

20 år – speciella anläggningar, t ex sopstationer, specialavfall m.m.

33 år – byggnader ex. skolfastigheter, servicehus m.m.

Inventarier av ringa värde (<13 tkr) har kostnadsförts direkt.

**Fordringar** äldre än ett år har skrivits av och ingår inte i balansräkningen.

**Placering av pensionsmedel via KLP** är klassificerad som omsättningstillgång och värderad enligt lägsta värdets princip. Värdering har skett enligt portföljmetoden, vilket innebär att anskaffningsvärde och återanskaffningsvärde (marknadsvärde) för hela portföljen summerats och jämförts.

**Förrådet** är värderat till inköpspris på värderingsdagen och i förekommande fall har avdrag för inkurans gjorts.

**Pensionsskulden** har beräknats av SPP och redovisas som avsättningar för pensioner i balansräkningen. Det har inte gjorts någon ny bedömning till delårsboks slutet utan det sker vid årets slut. Pensionskostnader intjänade t o m 1997-12-31 redovisas som en ansvarsförbindelse i årsredovisningen.

**Särskild löneskatt på pensionskostnader** kostnadsföres fr o m 2000 samma år som pensionerna intjänas och ingår med 24,26 % i posten pensionsskuld, kortfristiga skulder (avseende upplupna pensionskostnader individuella valet) samt ansvarsförbindelser (pensionsförpliktelser).

**Semesterlöneskulden** beräknas att utvecklas enligt budget.

**Återbetalning av premie för avtalsförsäkringen** avseende 2007-2008 har beräknats till 8,6 Mkr och bokförts i sin helhet i delårsboks slutet.