



2013

ÅRSREDOVISNING

Innehållsförteckning

INLEDNING

Kommunstyrelsens ordförande kommenterar verksamheten	4
Emmaboda kommuns organisation.....	6
Så används skattepengarna - Fem år i sammandrag	7

FÖRVALTNINGSBERÄTTELSE..... 8

Omvärld och befolkning	8
Hushållning och målarbete	10
Ekonomisk översikt och analys	12
Personalredovisning.....	20

VERKSAMHETSUPPFÖLJNING 23

Kommunstyrelsen	23
Bygg- och miljönämnden.....	28
Teknik- och fritidsnämnden	32
Bildningsnämnden	40
Socialnämnden.....	46
De kommunala bolagen	54

RÄKENSKAPER 56

Resultaträkning	57
Kassaflödesanalys	57
Balansräkning	58
Noter	59
Redovisningsprinciper	66
Investeringar 2013	68
Driftsredovisning	69

INLEDNING



KOMMUNINVÅNARNA I CENTRUM.

Emmaboda kommun fortsätter att förändras för utveckling och kvalitet till våra invånare. Året som gått gav många av oss bekräftelse på att det utvecklingsarbete som pågår ger frukt. Det ger oss hopp och energi till att jobba vidare med de saker som tar längre tid att förändra och förbättra. Under året har Emmaboda kommun fokuserat sig på ett utökat samarbete med näringslivet. Vi har gemensamt tagit fram ett näringslivspolitiskt program 2013-2014 med utgångspunkt från företagen, ett dokument som är antaget av Kommunfullmäktige. Under sommaren bjöds det på livemusik i centrum, ett projekt som kommunen finansierade för att stärka handeln och attraktiviteten. Tillsammans med företag och andra var vi med och sponsrade den mycket uppskattade julmarknad som genomfördes under tre veckoslut innan jul

Teknisk service har under helger och högtider bidragit till flera positiva överraskningar för en trivsamt samhällskärna.

Invigningen av Lindås skola uppskattades av många. Satsningen på skolan skapar möjlighet för fortsatt attraktivitet för samhället. Det ger intresse och en framtidstro för servicefunktioner såsom affär och andra företag att satsa för framtiden.

Industriprogrammet på Vilhelm Mobergs gymnasiet fyller en viktig funktion för komp-

tensförsörjningen, inte minst med sitt industritekniska program som ger en kvalificerad industriteknisk utbildning. Skolan har ett unikt samarbete med Xylem men också med företag i Kalmar, Nybro och Karlskrona.

Tillsammans med alla fantastiska turistföretag, kulturarvet, konstnärer, andra aktörer och The Glass Factory har Emmaboda kommun mycket att erbjuda. Vårens motorhelg blev succé, tillsammans med andra motorevenemang, visfestival och Emmabodafestivalen bjöds invånare och turister in till kreativa aktiviteter i kommunen.

Emmaboda kommun medverkar i ett regeringsuppdrag "Glasrikeuppdraget" där Emmaboda, Nybro, Lessebo och Uppvidinge, glasrikekommunerna tillsammans med regionförbunden och landshövdingarna i Kalmar och Kronobergs län finns med. Målet för uppdraget som har pågått sedan hösten 2012 är att genomföra insatser för industriell utveckling och stärka besöksnäringen i Glasriket till och med 2014. I regeringsuppdraget och under Stiftelsen Svensk Industridesign (SVID) ledning fanns under 2013 ett sommardesignkontor i Boda Glasbruk där en grupp av sex studenter med kompetens som spänner sig från arkitektur till landskapsarkitekter, industridesign, teknisk design och design med inriktning på barnkultur befann sig. Läs gärna den spännande rapporten från deras arbete där en del berör Boda Glasbruk som ort.

Kommunstyrelsens ordförande kommenterar verksamheten



Under året har projektet "Emmaboda vår framtid" pågått. Vi har haft fokus på stationsområdet i Emmaboda och Vissefjärda. En smyginvigning på sommaren bekräftade att järnvägen mellan Emmaboda och Karlskrona var klar men höjdpunkten kom i december när invigningen skedde av pendeltrafiken mellan Emmaboda och Karlskrona. Utvecklingen av stationsområdet i Emmaboda centrum tar lite längre tid än beräknat men vi står rustade för att fortsätta arbetet under 2014.

Glädjande nog har befolkningen i Emmaboda fått en positiv utveckling. En riktig babyboom kan konstateras under året, jämfört med året innan har det fötts 50 fler barn. Tillskottet främjar verksamheten inom barnomsorg och skola. Behovet av barnomsorg på obekväma tider kommer att kvarstå; en service som hittills tagits väl emot och som vi vill behålla framöver.

Vi har som mål att Emmaboda kommun ska uppfattas som en attraktiv arbetsgivare, vi har inom de närmsta åren flera pensionsavgångar och behöver rekrytera personal inom flera arbetsområden. Vi arbetar för att personalen ska trivas och må bra vilket ger kvalitet i verksamheterna. Vår kommun ska vara en förebild vad gäller jämställdhet, mångfald och arbetsmiljö. Vårt projekt Nya tider har fortsatt under 2013, ett projekt som innebär att personalen kan önska tjänstgöringsgrad för ett år i taget.

Demokratiarbetet i Emmaboda kommun är

en viktig del av vårt arbete. Lokal uppföljning av ungdomspolitiken (LUPP) är en viktig del. Emmaboda har ännu en gång premierats. Av landets 290 kommuner har Emmaboda kommun blivit Sveriges främsta kommun när gäller satsningar för barn och ungas villkor.

Vidare har politikercafé genomförts under året, tillsammans med "Ann-Marie flyttar ut" har politiken fått in många och viktiga synpunkter från allmänheten under året. Idéer att ta med kommande år för att utveckla kommunen i önskvärd riktning.

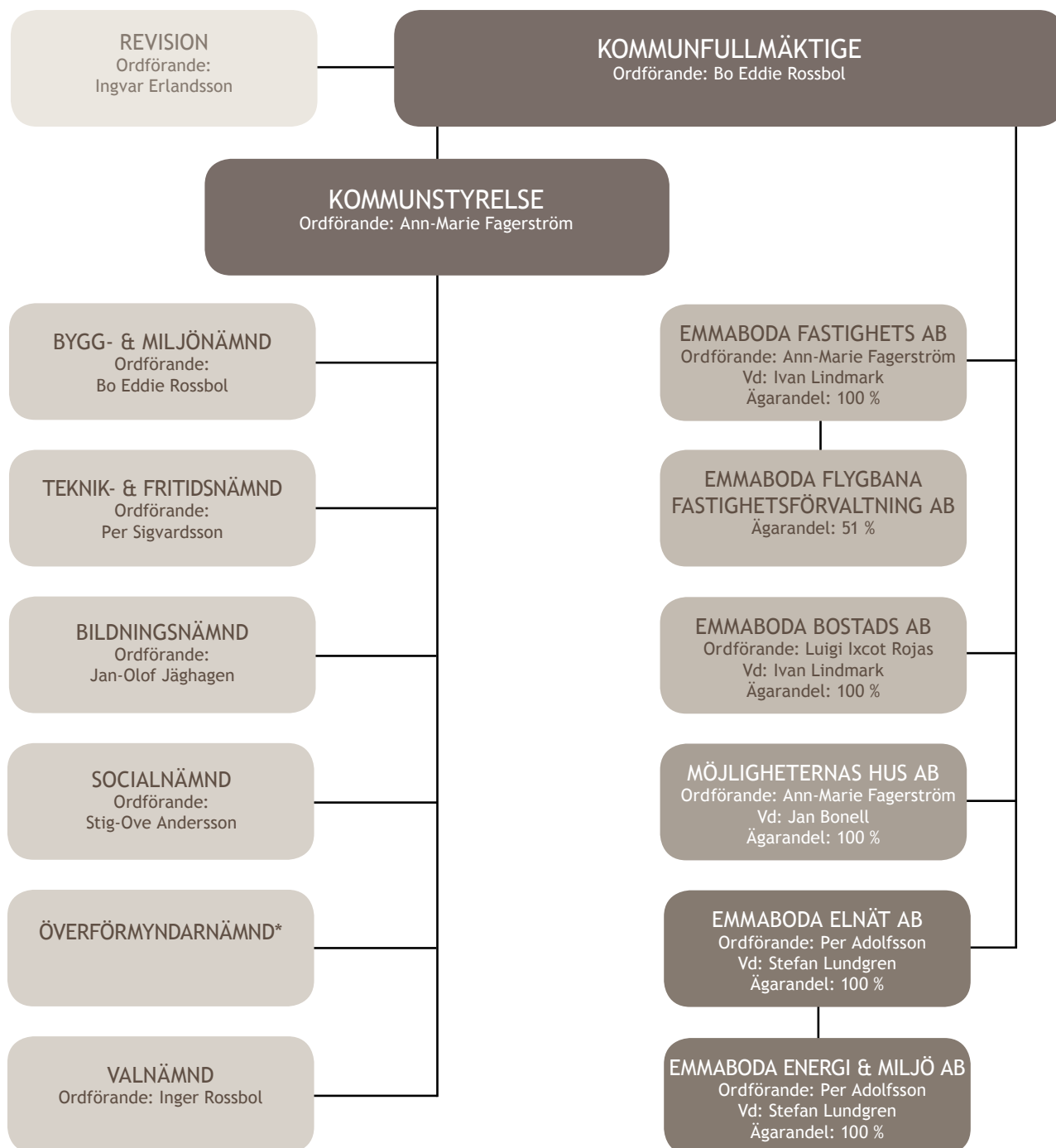
Det finns en del orosmoln, ungdomsarbetslösheten är hög i kommunen. Det är också svårt för människor med invandrarbakgrund att få arbete. Åfors Glasbruk har lagts ner, det finns även andra faktorer som gör att arbetslösheten är hög. Detta tar vi tag i med krafttag bland annat genom att ge Möjligheternas Hus i uppdrag att tillsammans med berörda nämnder ta fram en handlingsplan för hur vi ska arbeta med arbetslöshetsfrågorna.

Tack till all personal inom kommunkonernen som är med och bidrar till kommunens attraktionskraft.

Ann-Marie Fagerström
Kommunstyrelsens ordförande

Emmaboda kommuns organisation

Utöver nedanstående bolag äger kommunen också 61 procent i Räddningstjänstförbundet Emmaboda Torsås.



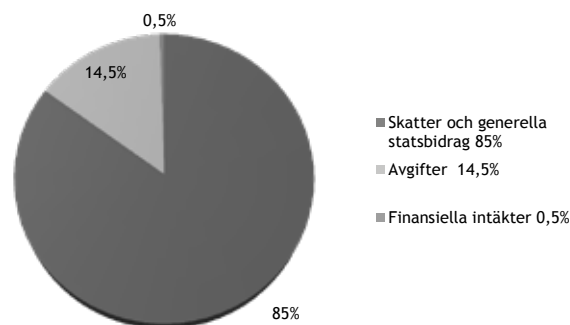
*Emmaboda kommun har gemensam överförmyndarnämnd med kommunerna Nybro, Torsås och Uppvidinge.

Så används skattepengarna

100 KRONOR I SKATT ANVÄNDES UNDER 2013 SÅ HÄR

Verksamhet	
För- och grundskoleverksamhet	22,53
Hälsa, vård och omsorg	18,17
LSS-verksamhet	8,73
Kommunövergripande verksamhet	8,84
Gymnasiskola och vuxenutbildning	7,40
Fastighetskostnader	8,29
Individ- och familjeomsorg	4,45
Övrig teknisk verksamhet	3,06
Kapitalkostnader	3,73
Elever med särskilda behov	2,56
Kostverksamhet	2,73
Linjetrafik och skolskjutsar	2,41
Årets resultat	0,00
Fritidsverksamhet	1,51
Kulturverksamhet	2,38
Pensioner m.m.	2,54
Bygg- och miljöverksamhet	0,69
Summa	100,00

SÅ HÄR FÅR KOMMUNEN SINA PENGAR



85 procent kommer från skatter och utjämningsbidrag. 14,5 procent kommer från avgifter och ersättningar som kommunen får för den service som kommunen erbjuder. 0,5 procent är finansiella intäkter.

FEM ÅR I SAMMANDRAG

Allmänt	2009	2010	2011	2012	2013
Antal invånare 31 december	9223	9187	9 039	8 991	8 964
Skattesats i kr, kommunen	21,62	21,62	21,62	21,21	21,21
Skattesats totalt	33,13	33,25	33,25	33,50	33,50
Resultat	2009	2010	2011	2012	2013
Skatteintäkter i Mkr	446,8	459,2	464,8	458,6	465,1
Nettokostnader inkl. avskrivningar i Mkr	446,7	455,8	460,1	452,8	467,3
Nettokostnad per invånare i tkr	48,4	49,6	50,9	50,3	52,1
Nämndernas budgetavvikelser i Mkr	9,9	-3,7	9,0	0,0	-0,9
Finansnetto i Mkr	4,4	1,9	1,6	2,6	2,3
Årets resultat i Mkr	4,5	5,3	6,3	8,4	-1,0
Balans	2009	2010	2011	2012	2013
Likviditet (kassa, bank) i Mkr	48,3	26,8	13,8	7,9	38,3
Låneskuld i Mkr	31,8	30,8	44,2	39,9	103,7
Låneskuld per invånare i kr	3 448	3 353	4 890	4 438	11 568
Soliditeten	46,4 %	44,8 %	46,0 %	46,7 %	37,3 %
Pensionsskuld i Mkr	21,2	22,1	26,2	24,1	27,8
Eget kapital i Mkr	149,7	141,5	147,7	156,7	155,1
Totala tillgångar i Mkr	322,5	315,9	321,3	334,9	415,6
Förändring av tillgångarnas värde	22,8 %	-2,0 %	1,7 %	4,2 %	24,1 %

FÖRVALTNINGSBERÄTTELSE

SVENSK EKONOMI

Utvecklingen av den svenska ekonomin har varit fortsatt svag under 2013 trots positiva signaler från omvärlden. Arbetsmarknaden förbättrades under 2013 men med sysselsättningsökningen följde ett ökat utbud av arbetskraft och arbetslöshetsnivån påverkades inte som förväntat. Matchningen mellan yrkeskategorier är ett problem i Sverige inom vissa områden råder hög arbetslöshet och i andra brist på arbetskraft.

Tillväxtprognosen för 2014 kommer att påverkas av inhemska indikatorer som konsumtionsutveckling och en återhämtning av investeringar. De senaste åren har bostadsbyggandet ökat något framförallt investeringar i flerbostadshus. Den politiska ekonomistyrningen förblir expansiv under valåret.

Det går inte att förlita sig på att de svenska hushållen ska dra den svenska ekonomin. Det finns en tro på ett lyft även för exporten. Sveriges BNP beräknas växa med 2,7 procent nästa år, den offentliga sektorns resultat beräknas bli svagare motsvarande 1,9 procent av BNP.

(Källor: SCB och Sveriges Kommuner och Landsting)

BEFOLKNING

Vid årsskiftet 2013/2014 uppgick antalet invånare i Emmaboda kommun till 8964 (2012/2013 8991). Befolkningen minskade under 2013 med -27 personer, föregående år minskade befolkningen med -48 personer. Emmaboda har en fortsatt utmaning för att göra kommunen attraktiv så att människor vill flytta hit.

Ålderstrukturen för befolkningen i kommunen visas i tabellen nedan. Av kommunens befolkning är personer över 66 år 29 procent av det totala befolkningsantalet.

Under 2013 föddes det 107 barn i Emma-

boda kommun. Kommunen har sedan många år ett negativt födelsenetto, det vill säga antalet födda understiger antalet avlidna. Under 2013 var födelsenettet bara minus 16 personer. Flyttningsnettot var 2013 positivt 414 personer flyttade till kommunen och 407 personer flyttade ut.

SYSSELSÄTTNINGEN

Inskrivna arbetslösa i Kalmar län är i nuläget 6,8 procent av befolkningen 16-64 år, vilket är 0,4 procent lägre än motsvarande period för ett års sedan. I Emmaboda kommun ligger arbetslösheten på 7,8 procent, vilket är 1,0 procent över arbetslösheten för rikets genomsnitt.

Arbetslöshetsprocenterna i ålderskategorin 18-24 år visar Emmaboda betydligt högre siffror än länet och övriga riket.

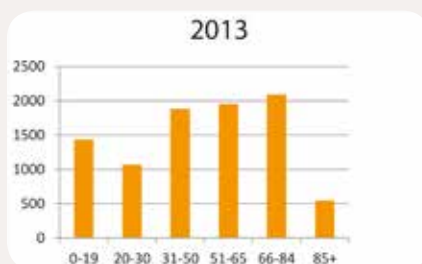
Den största arbetsgivaren är Xylem Water Solutions AB, som har cirka 1 100 anställda, därefter följer Emmaboda kommun med drygt 670 årsarbetare med tillsvidareanställning och på tredje plats kommer AMB Industri AB med drygt 160 stycken anställda.

Under åren 2010-2012 har antalet arbetstillfällen gått från 4549 stycken till 4405 stycken. Inpendlingen har minskat med 58 personer från 1300 till 1262, utpendlingen har ökat med 83 personer och är år 2012, 1006 till antalet. Bor och arbetar i Emmaboda gjorde 3163 personer år 2012.

KÄNSLIGHETSANALYS

Den ekonomiska utvecklingen styrs av en rad faktorer. Vissa kan vi påverka medan andra ligger utanför kommunens kontroll. Emmaboda kommuns beroende av omvärlden kan beskrivas genom att göra en känslighetsanalys. Nedan redovisas de ekonomiska konsekvenserna av några händelser.

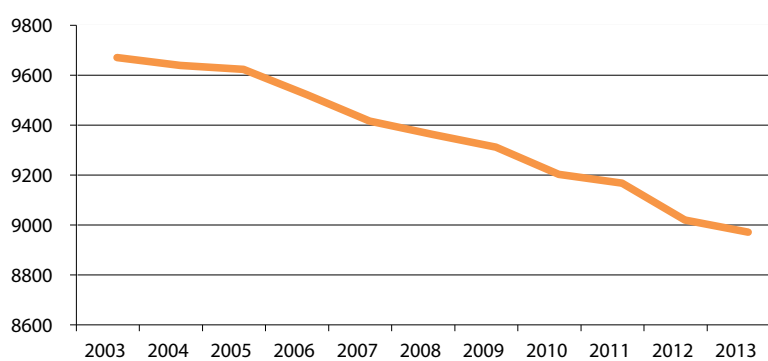
Ålderstruktur



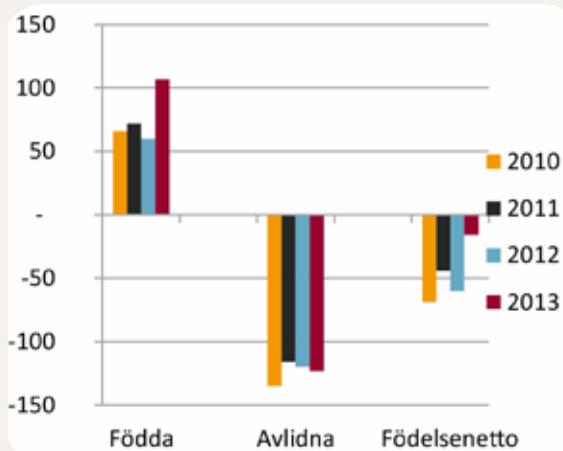
Händelse	Förändring +/-
10 öres förändring av kommunalskatten	1,5 Mkr
Förändrat invånarantal med 10 st	0,5 Mkr
Löneförändring (inkl PO) med 1 %	3,5 Mkr
Förändr. nämndernas budgetram med 1 %	4,4 Mkr
Förändr. räntenivån med 1 %	1,0 Mkr
Förändr. interkommunala kostn. med 10 %	2,3 Mkr
Förändr. interkommunala int. med 10 %	0,5 Mkr
Förändring försörjningsstöd med 10 %	0,4 Mkr

Omvärld och befolkning

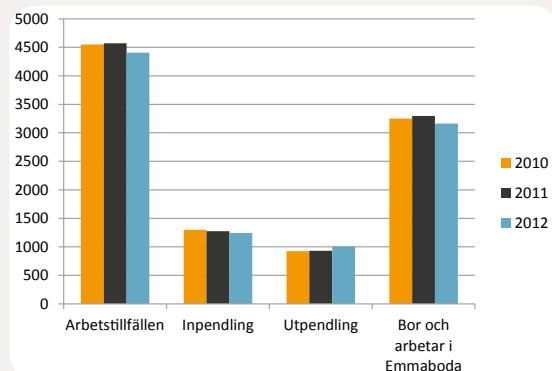
Antal invånare



Födelsenetto

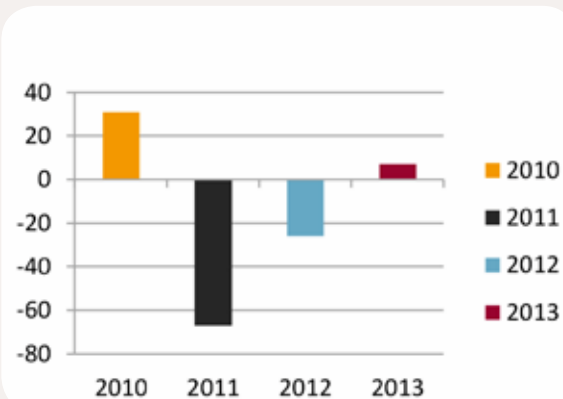


Förvärsarbetande



Källa SCB. Förvärsarbetande 16+ år pendlare över kommungräns

Flyttningsnetto



Inskrivna arbetslösa antal och andel av den totala befolkningen 18-24 år

	2012	2013
Emmaboda kommun	19,3	16,6
Kalmar län	13,6	11,7
Riket	10,9	10,2

Källa: Arbetsförmedlingen

Inskrivna arbetslösa antal och andel av den totala befolkningen 16-64 år

	2012	2013
Emmaboda kommun	7,9	7,8
Kalmar län	7,2	6,8
Riket	6,9	6,8

Källa: Arbetsförmedlingen

Hushållning och målarbete

EKONOMISK STYRNING

Enligt Kommunallagen ska kommuner ha en god ekonomisk hushållning i sin verksamhet och i sådan verksamhet som bedrivs genom andra juridiska personer. Varje kommun definierar på sitt sätt vad god ekonomisk hushållning innebär. Dessutom anges i det så kallade balanskravet att kommunens intäkter varje år ska överstiga kostnaderna. Balanskravet får ses som en nedre gräns för den ekonomiska styrningen.

MÅLARBETE

Kommunfullmäktige fastställde fyra finansiella mål inför 2013 enligt följande:

1. Målet är att klara balanskravet, resultatet skall uppgå till 0,0 procent av kommunens skatteintäkter och bidrag. Detta innebär ett resultat på 0,0 miljoner kronor. *Resultatet blev -1,0 miljoner kronor*
2. Emmaboda kommun ska hålla en sådan likviditet att de löpande betalningarna kan klaras utan kortfristig upplåning. *Under 2013 har checkkrediten utnyttjats vid några tillfällen, målet har inte uppnåtts.*
3. Huvudmålet är att samtliga investeringar ska självfinansieras och undantag från detta måste beslutas i kommunfullmäktige vid fastställande av budgeten. Lönsamma investeringsprojekt, som ger en återbetalning på högst fem år, får finansieras genom extern upplåning. *Upplåning har skett under 2013, målet är inte uppnått.*
4. Den av kommunfullmäktige fastställda budgetramen gäller för verksamhetsåret. Respektive nämnd ansvarar för att kostnadsökningar av olika slag finansieras inom fastställd budget. *Nämnderna har totalt sett inte uppnått målet att hålla kostnaderna inom budgetramen.*

Varje nämnd har utifrån inriktningsmålen beslutat vad fokus ska läggas på och brutit ner dessa mål till mer detaljerade mål.

KOMMUNENS KVALITET I KORTHET

Sedan 2007 genomför Sveriges Kommuner och Landsting, SKL, kvalitetsmätningen Kommun-

ens Kvalitet i Korthet. Antalet deltagande kommuner ökar stadigt och 2013 deltog drygt 200 av Sveriges 290 kommuner. Emmaboda kommun deltar sedan 2012.

Syftet med Kommunens Kvalitet i Korthet är

- att kommuninvånarna skall få information om kvaliteten på den service som kommunen tillhandahåller,
- att ge ett underlag för dialog mellan kommuninvånare och politiker om kommunens resultat,
- att ge ett underlag för en del av styrningen och verksamhetsutvecklingen i kommunen.

Kommunens Kvalitet i Korthet består av fem olika områden som är indelade i ett 40-tal mått. Resultaten har tagits fram genom olika mätningar i kommunerna, genom SKL:s mätningar, genom privata företags mätningar samt genom olika nationella mätningar som görs årligen av Statistiska Centralbyrån, Skolverket, Svenskt Näringsliv, Dagens samhälle samt Försäkringskassan.

Vi arbetar nu för att använda resultatmått i budgetprocessen och förbättra våra resultat i våra verksamheter men också att införa indikatorer kopplade till inriktnings- och verksamhetsmål.

BARNBOKSLUT

Många av besluten som fattas i kommunen berör våra barn och ungdomar på ett eller annat sätt. Det är av yttersta vikt att barns åsikter kommer fram vid varje beslut som rör barn. Barnchecklistan är en av flera metoder för att nå detta. Följande barnchecklista ska nämnderna arbeta efter:

Barnchecklista

- Berörs barnet av beslutet?
- På vilket sätt berörs barnet av beslutet?
- Har barnet fått möjlighet att uttrycka sina åsikter? Om inte tydliggör varför!
- På vilket sätt har barnet getts möjlighet att uttrycka sina åsikter?

- Har en samlad bedömning av barnets behov och intressen gjorts?
- Har övervägande gjorts om vilka konsekvenser beslutet får för barnet?
- På vilket sätt är denna gjord?
- Har barnet gjorts delaktig i det slutliga beslutet? På vilket sätt?

Målsättningen är att kunna ta fram ett separat dokument för barnbokslut. Under 2013 har kommunen varit i kontakt med barnombudsmannen för att i samverkan ta fram ett utbildningspaket som ska användas i Emmaboda kommun. Arbetet med detta kommer att fortsätta under 2014 och med en insats av en arbetsgrupp för att ta fram underlag till politiskt beslut.

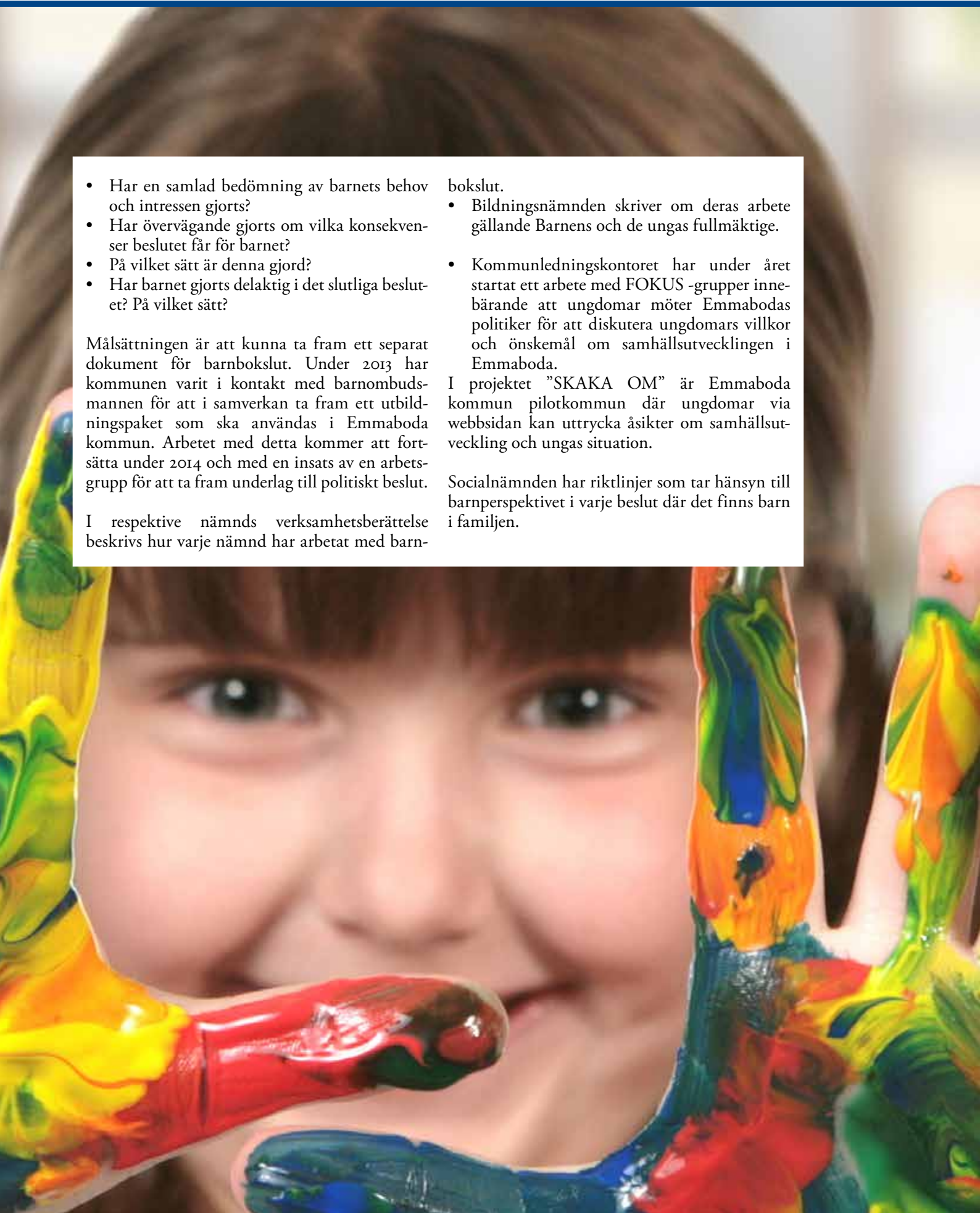
I respektive nämnds verksamhetsberättelse beskrivs hur varje nämnd har arbetat med barn-

bokslut.

- Bildningsnämnden skriver om deras arbete gällande Barnens och de ungas fullmäktige.
- Kommunledningskontoret har under året startat ett arbete med FOKUS -grupper innebärande att ungdomar möter Emmabodas politiker för att diskutera ungdomars villkor och önskemål om samhällsutvecklingen i Emmaboda.

I projektet "SKAKA OM" är Emmaboda kommun pilotkommun där ungdomar via webbsidan kan uttrycka åsikter om samhällsutveckling och ungas situation.

Socialnämnden har riktlinjer som tar hänsyn till barnperspektivet i varje beslut där det finns barn i familjen.



Ekonomisk översikt och analys

ÅRETS RESULTAT

Emmaboda kommun redovisar ett resultat på -1,0 miljoner kronor för år 2013. I tretton av de senaste fjorton åren har kommunen visat ett positivt resultat. SKL har som ett mått på god ekonomisk hushållning ett resultat på 2 procent av skatteintäkter och generella statsbidrag. Emmaboda kommun klarade inte detta för 2013 och för de fem senaste åren tillsammans är resultatet 1,1 procent. Det redovisade resultatet för 2013 är -1,3 miljoner kronor sämre än budgeterat.

För att den ekonomiska styrningen i kommunen ska vara framgångsrik, måste nämnder och förvaltningar leva efter de ramar som fullmäktige beslutar om. Nämnderna har lyckats med detta under en lång följd av år med vissa undantag, som har varit svåra att styra över. 2013 visar nämndernas sammanlagda resultat en avvikelse på -0,9 miljoner kronor mot den budgeterade ramen. För en mer detaljerad analys av nämndernas resultat, se verksamhetsberättelserna.

UTVECKLINGEN AV INTÄKTER OCH KOSTNADER

En förutsättning för god ekonomisk hushållning är att det finns balans mellan löpande intäkter och löpande kostnader. Verksamhetens nettokostnader bör alltså inte öka i snabbare takt än skatteintäkter och statsbidrag. Under 2013 ökade nettokostnaderna med 3,2 procent jämfört med föregående års utfall och skatteintäkterna och statsbidrag ökade med 1,4 procent. Utvecklingen av nettokostnaderna och skatteintäkterna de senaste fem åren framgår av diagrammet på nästa uppslag.

Marginalen mellan skatteintäkterna och nettokostnaderna är i år mycket sämre mot föregående år. Nettokostnaderna har ökat 4,6 enheter mot intäkterna 2,7. Marginalen är -1,8 vilket är en nivå vi inte haft sedan 2009.

En förbättring och ett förhållande då intäkterna överstiger kostnaderna är naturligtvis en förutsättning för en god ekonomisk utveckling.

VÄSENTLIGA HÄNDELSER UNDER ÅRET

Under årets sista månad invigdes tågtrafiken mellan Karlskrona och Emmaboda, med tågstopp i Vissefjärda.

Emmaboda kommun har under 2013 haft

förmånen att få 107 nyfödda kommuninvånare nästan dubbelt så många barn som året innan.

Bredbandsutbyggnaden på landsbygden har under året tagit fart. Områden som Klätörp och Fiddekulla, Långasjö är klara. I samhället samarbetar Emmaboda Energi och Miljö med Telia och där har arbetet påbörjats under 2013.

BALANSKRAVET

Enligt Kommunallagen ska kommuner ha en god ekonomisk hushållning i sin verksamhet, där det är balans mellan intäkterna och kostnaderna. Balanskravet innebär att kommunens intäkter måste överstiga kostnaderna varje år. Ett eventuellt underskott mot balanskravet ska återställas inom de tre närmsta budgetåren.

Resultat mot balanskravet har justerats med årets utnyttjande av medel för social fond. Utgående justerat resultat för året är 1,4 miljoner kronor. Utifrån avsättningen till sociala fonden 2012 med 7,0 miljoner kronor så är 2,4 miljoner kronor nyttjat till projekt Unga mobila teamet och Värme & Ramar under 2013.

INTERNKONTROLL

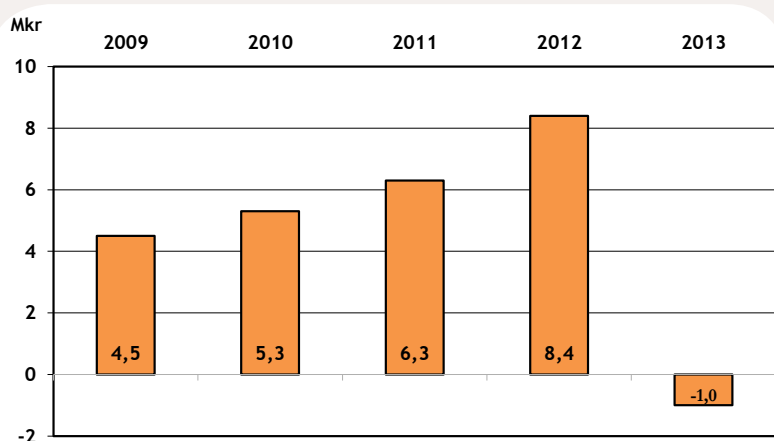
En internkontrollplan har tagits fram vid Emmaboda kommun att användas som ett verktyg för arbetet med kvalitetsledning. Målsättningen är att öka kvaliteten på arbetet men också att öka medvetenheten om verksamhetens mål, rutiner och handlingsplaner. Beslutet om internkontroll är fattat av kommunstyrelsen och under 2014 ska samtliga förvaltningar inom kommunen arbeta aktivt med internkontroll. Varje förvaltning ska ta fram minst två kontrollpunkter, dessa beslutas i respektive nämnd därefter i kommunstyrelsen. En gemensam kontrollplan och mall för rapportering är framtagen. Rekommendationer till de kommunala bolagen att följa vår internkontrollplan är lämnad.

Under 2013 startades arbetet med internkontroll upp av kommunledningskontoret. Varje avdelning inom förvaltningen har under 2013 haft minst två punkter för dokumentation och kontroll. Redovisningen av kontrollerna sker i samband med rapportering av det gångna året. Under 2013 har inga större avvikelser rapporterats.

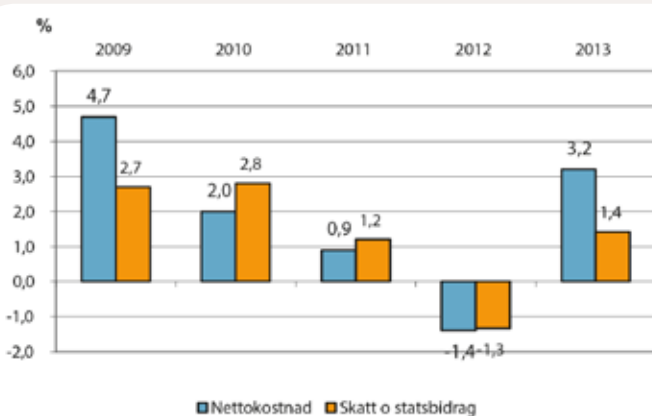
Nämndernas budgetavvikelser

Avvikelse Mkr	2009	2010	2011	2012	2013
Kommunstyrelsen	0,0	-4,0	0,0	0,0	-0,3
Bygg- och miljönämnden	0,4	0,6	0,2	-0,3	0,3
Teknik- och fritidsnämnden	1,9	-1,0	1,6	0,3	0,6
Bildningsnämnden	1,7	0,0	4,8	0,9	0,2
Socialnämnden	5,9	0,7	2,4	-0,9	-1,7
Summa	9,9	-3,7	9,0	0,0	-0,9

Årets resultat för Emmaboda kommun



Utvecklingen av nettokostnader och skatteintäkter



Resultat mot balanskravet

	2013
Ingående resultat att återställa	0,0 Mkr
Årets resultat	-1,0 Mkr
- utnyttjat social fond	2,4 Mkr
Justerat resultat	1,4 Mkr

Helårsprognos budgetavvikelse

Avvikelse Mkr	April	Augusti	Utfall
Skatteintäkter & bidrag	2,3	2,3	0,9
Nämnderna	-0,3	-4,9	-0,9
Övr nettokostn & kapitalkostn	0,0	5,3	-0,1
Totalt	2,0	2,7	-1,2

Helårsprognos budgetavvikelse för nämnderna

Avvikelse Mkr	April	Augusti	Utfall
Kommunstyrelsen	-0,5	-0,4	-0,3
Bygg- och miljönämnden	0,0	-0,1	0,3
Teknik- och fritidsnämnden	0,0	0,6	0,6
Bildningsnämnden	-1,3	-2,3	0,2
Socialnämnden	-4,3	-3,0	-1,7
Summa	-6,1	-5,2	-0,9

Budgerat resultat	0,2	0,2	0,2
Årets resultat	2,2	2,9	-1,0

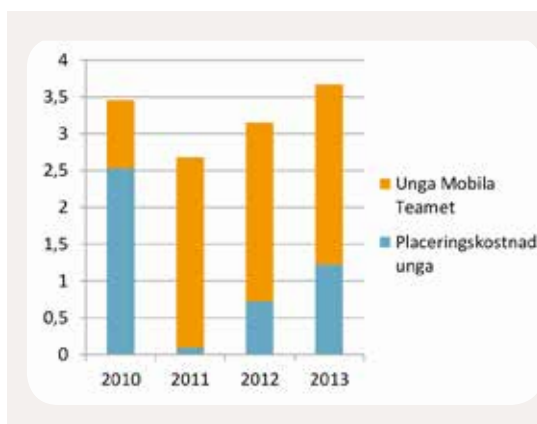
SOCIAL FOND

Ansökan gällande Unga mobila teamet och Värme och Ramar beviljades under 2013.

Projektet Unga mobila teamet är de som fått betydande medel ur sociala fonden under verksamhetsåret. Ansökan för 2013 avser totalt 3,0 miljoner kronor av dessa har 2,4 miljoner kronor nyttjats under året.

KOMMENTARER FRÅN UNGA MOBILA TEAMET

Målet är alltid individuellt för varje person vi stödjer men vi har kunnat avsluta ärenden med bra resultat under 2013 vilket gläder oss alla. Sedan ser vi att en del personer är i behov av att ha ett stöd kanske resten av sina liv på grund av det funktionshinder personen har. Syftet är att kunna möta ungdomars behov på hemmaplan och undvika dyra placeringskostnader.



PENSIONSSKULD OCH FÖRVALTNING AV PENSIONSMEDEL

Sedan 1998 redovisas kommunens pensionsskuld enligt den så kallade blandmodellen. Enligt denna modell ska pensionsförpliktelser intjänade från och med 1998 redovisas som skuld i balansräkningen och pensionsförpliktelser intjänade före 1998 redovisas som en ansvarsförbindelse.

Kommunens totala pensionsskuld inklusive särskild löneskatt uppgår till 265,2 miljoner kronor varav 27,8 miljoner kronor redovisas som avsättning i balansräkningen och 237,2 miljoner kronor som ansvarsförbindelse. Detta betyder att 89,0 procent ligger utanför balansräkningen.

Under året har pensionskostnaden varit betydligt högre än tidigare års avsättningar. Kostnaden kan förklaras med den uppräknings som fick göras med hänsyn till RIPS-räntan samt en övergång från visstidsförordnande till ålderspension som bokats som en engångspost under året, motsvarande 1,7 miljoner kronor inklusive löneskatten.

Emmaboda kommun har inga aktuella visstidsförordnanden och har därför inte heller någon pensionsavsättning för detta ändamål.

Kommunens placerade medel avsatta för framtida pensionsutbetalningar hade vid årsskiftet ett bokfört värde på 36,1 miljoner kronor. Medlen förvaltas av Kalmar Läns Pensionskapitalförvaltning AB (KLP). Det bokförda värdet ökade med 10,1 procent under 2013 och marknadsvärdet ökade med 14,0 procent.

BUDGETFÖLJSAMHET OCH PROGNOSSÄKERHET

Uppföljning av ekonomin sker åtta gånger om året. Kommunens resultat hämtade sig under hösten och utfallet blir i nivå med budget. Den återbetalning vi erhållit från AFA (+ 8,4 miljoner kronor), påverkar inte nämndernas resultat. Årets resultat påverkas av pensionsavsättningen för 2013, då den blev betydligt högre än förväntat.

Nämndernas fortlöpande utfallsprognoser under 2013 har under året varit försiktiga och tidigare på året varit missvisande mot det redovisade resultatet. Den ekonomiska uppföljningen fungerar bra, det har under året varit osäkerhet kring den faktiska påverkan av lönsrevisionen samt enskilda ärenden som under hösten klarats upp med positiv påverkan.

Förrutsättningarna i budget för 2014 är inte gynnsamma, en oförändrad skatteintäkt och generella bidrag ställs mot ökade lönekostnader.

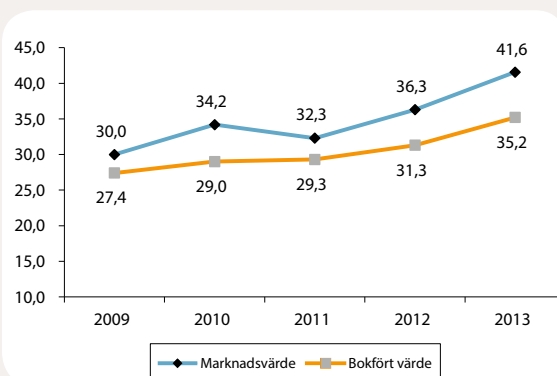
LIKVIDITET

Likviditeten är ett mått på kommunens kortsiktiga betalningsförmåga. Kommunens likviditet var vid ingången av 2013 8,1 miljoner kronor. De likvida tillgångarna uppgick vid årsskiftet till 38,3 miljoner kronor. Under året har kommunens checkkredit utnyttjats vid ett fåtal tillfällen. Men det krävs en likviditetsnivå på minst 20 miljoner kronor vid årsskiftet för att nå målet att de

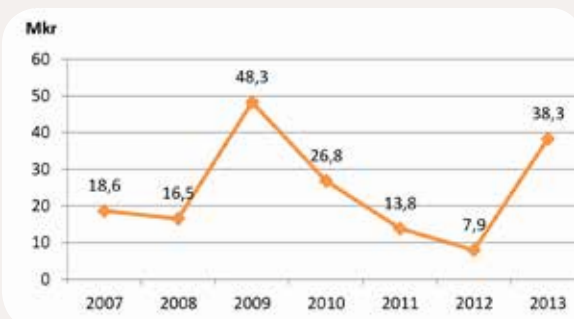
Pensionsmedel i Emmaboda kommun, Mkr

	2009	2010	2011	2012	2013
Avsättning pensioner	21,2	22,1	26,2	24,1	27,8
Pensionsförpliktelser	201,8	201,8	222,4	218,8	237,2
Total pensionsskuld	223,0	223,9	248,6	242,9	265,0
Placerade medel, marknadsvärde	30,0	34,2	32,3	36,3	41,6
Återlån	193,0	189,7	216,3	206,6	266,4
Placerade medel, bokfört värde	27,4	29,0	29,3	31,3	36,1
Tillgångsslag placerade pensionsmedel (KLP)					
-aktier	16,5	19,0	16,5	19,1	17,9
-obligationer mm	13,5	14,5	14,5	17,2	17,2

Utveckling marknadsvärde och bokfört värde, KLP



Likviditet Mkr



löpande betalningarna kan klaras utan kortfristig upplåning. Diagrammet på nästa sida visar de likvida medlen per sista december respektive år.

LÅN

Låneskulden uppgick vid årsskiftet till 103,7 miljoner kronor. Lånen är placerade rörligt, vilket har medfört lägre räntekostnader än förväntat. Den totala räntekostnaden på låneskulden blev cirka 1,3 miljoner kronor, snitträntan under året var cirka 1,68 procent.

SOLIDITETEN

Soliditeten mäter hur stor del av tillgångarna i procent som finansieras med eget kapital. En hög, och framförallt, en stigande soliditetssiffra brukar anses som ett mått på en bra ekonomi.

Emmaboda kommuns soliditet speglar ganska väl utvecklingen under 90-talet. De ekonomiska problemen tär på det egna kapitalet och soliditeten sjunker från 48 procent (1993) till 32,4 procent (1998). Kommunen har under året investerat mycket och idag är soliditeten 37,3 procent mot 46,8 procent (2012), det vill säga att hälften av tillgångarna har finansierats med lånade medel. Då ska vi dock komma ihåg att en stor del av den verkliga pensionsskulden inte har räknats in bland de långfristiga skulderna. Gör vi det hamnar soliditetssiffran på ett kraftigt minus, vilket skulle betyda att vi redovisar ett negativt eget kapital. Det är osäkerheten när och med hur mycket dessa pensionsförpliktelser kommer att betalas ut som gör att vi (och de flesta andra kommuner) inte räknar med den i låneskulden utan redovisar den som en särskild ansvarsförbindelse helt i linje med kommunallagen.

POSITIVT FINANSNETTO

Finansnettot (skillnaderna mellan finansiella intäkter och kostnader) år 2013 är 2,3 miljoner kronor (2,5 miljoner kronor). Detta är i linje med ett budgeterat finansnetto på 2,2 miljoner kronor.

INVESTERINGAR 2013

Investeringsstakten har varit fortsatt hög under 2013. Bruttoinvesteringarna har under året uppgått till 55,4 miljoner kronor vilket är 3,1 miljoner kronor lägre än budget. Det största projektet under 2013 har varit renovering av Lindås skola med 30,1 miljoner kronor.

Leasingavgifter, inventarier samt långsiktiga hyresavtal har redovisats som operationella leasingavgifter. De operationella leasingåtagan-

dena uppgår till 13,7 miljoner kronor, vilket är en ökning med 1,9 miljoner kronor i förhållande till föregående år.

Drift och kapitalkostnader Boda	Mkr
Driftkostn. o kap.kostn. på anlägg. (KS):	- 3,1
Budget:	- 2,5
Differens:	- 0,6
Verksamhetsintäkter Museum:	1,6
Budgeterade intäkter:	1,6
Differens:	0,0
Verksamhetskostnader Museum:	- 3,3
Budgeterade kostnader:	- 3,3
Differens:	0,0

SATSNINGEN PÅ BODA GLASBRUK

2009 köptes glasbruksfastigheterna i Boda Glasbruk samt de historiska glassamlingarna av Orrefors Kosta Boda AB. En sammanställning av de totala driftskostnaderna för 2013 visar tabellen ovan.

EKONOMISKA ENGAGEMANG INOM KOMMUNKONCERNEN

Kommunen betalar kommunbidrag till Möjligheternas Hus på 7,2 miljoner kronor och Räddningstjänstförbundet på 9,9 miljoner kronor. Någon aktieutdelning har inte förekommit inom koncernen. Kommunen hyr lokaler av Emmaboda Bostads AB (EBA) och Emmaboda Fastighets AB (EMFAB). Räddningstjänstförbundet hyr sina lokaler av kommunen. Alla bolag i kommunkoncernen köper fjärrvärme av Emmaboda Energi och Miljö.

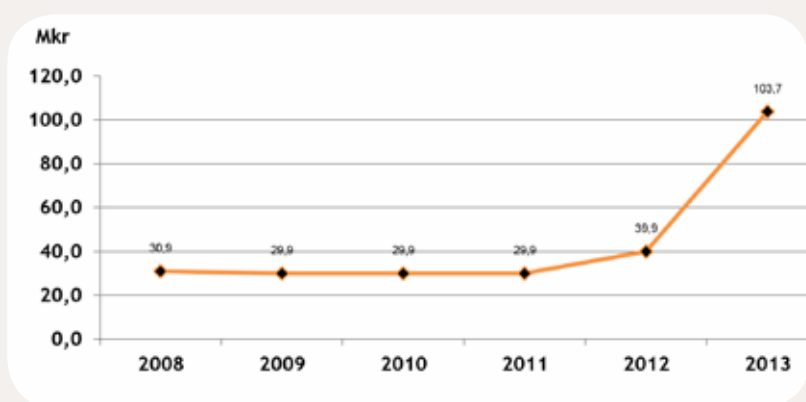
SAMMANSTÄLLD REDOVISNING

Enligt den kommunala redovisningslagen ska årsredovisningen omfatta en sammanställd redovisning (koncernredovisning). Den sammanställda redovisningen omfattar förutom verksamheten inom kommunen även all verksamhet som kommunen bedriver i företagsform. Syftet är att ge en helhetssyn av kommunens verksamhet och ekonomi och en organisationsneutral redovisning som möjliggör en jämförelse av kommunens ekonomiska ställning och åtagande. De kommunala bolagens redovisning är upprättad i enlighet med Årsredovisningslagen, Bokföringslagen samt Bokföringsnämndens allmänna råd. Vid avvi-

Upplåning tkr	2013	Förfalldatum
Kommuninvest 38117	18,775	2014-06-02
Kommuninvest 38118	11,160	2014-06-29
Kommuninvest 48446	10,000	löpande
Kommuninvest 62030	11,800	2015-02-06
Kommuninvest 62031	27,000	2015-02-06
Kommuninvest 66171	25,000	2014-11-12
Räntekostnad	1,332	
Aktuell ränta %	1,68	



Lån Mkr



Investeringar Mkr



kelse i redovisningsprinciper mellan kommun och kommunala bolag är kommunens redovisningsprinciper vägledande för den sammanställda redovisningen. Inga väsentliga skillnader i redovisningsprinciper har identifierats.

Koncernen Emmaboda kommun omfattar fem aktiebolag i vilka kommunen har ett bestämmande eller väsentligt inflytande. I bolag definieras detta som lägst 20 procent av aktiernas röstvärde. Koncernen utgör ett sammandrag av kommunens och dotterföretagens balans- och resultaträkningar.

Den sammanställda redovisningen har upprättats enligt förvärvsmetoden med proportionell konsolidering. Med förvärvsmetoden menas att det av kommunen vid förvärvstillfället förvärvade egna kapitalet i dotterföretaget har eliminerats.

Därefter intjänat kapital räknas in i koncernens eget kapital. Den proportionella konsolideringen betyder att om dotterföretagen ej är helägda tas endast ägda andelar av räkenskaperna in i den sammanställda redovisningen. Interna mellanhanden mellan kommunen och de olika bolagen har eliminerats.

Emmaboda kommun visar i sin sammanställda redovisning ett positivt resultat på 6,9 miljoner kronor. Jämfört med föregående år är resultatet 3,6 miljoner kronor lägre. Under året har det egna kapitalet ökat från 209,5 miljoner kronor till 218,0 miljoner kronor vilket ger en soliditet på 21,0 procent (21,5 procent).

BORGENSÅTAGANDE OCH ÖVRIGA ANSVARFÖRBINDELSER

Det totala borgensåtagandet uppgår till 499,6 miljoner kronor, vilket är en minskning med 17,6 miljoner kronor jämfört med 2012. Av kommunens totala borgensåtagande är 42 procent beviljat till kommunens helägda bostadsbolag Emmaboda Bostads AB medan 28 procent är beviljat till det helägda bolaget Emmaboda Energi och Miljö AB.

Kommunen debiterar de helägda bolagen en borgensavgift med 0,15 procent.

Leasingåtagandena är uppdelade på finansiell respektive operationell leasing. Finansiell leasing med en löptid överstigande tre år har redovisats som operationell leasing.

KOMMUNINVEST

Emmaboda kommun har i juni 2010 ingått en solidarisk borgen såsom för egen skuld för Kommuninvest i Sverige AB:s samtliga nuvarande och framtida förpliktelser. Samtliga 267 kommuner som per 2011-12-31 var medlemmar i Kommuninvest ekonomisk förening har ingått likalydande borgensförbindelser. Mellan samtliga medlemmar i Kommuninvest ekonomisk förening har ingåtts ett regressavtal som reglerar fördelningen av ansvaret mellan medlemskommunerna vid ett eventuellt ianspråktagande av ovan nämnd borgensförbindelse. Enligt regressavtalet ska ansvaret fördelas dels i förhållande till storleken på de medel som respektive medlemskommun lånat

av Kommuninvest i Sverige AB, dels i förhållande till storleken på medlemskommunernas respektive insatskapital i Kommuninvest ekonomisk förening.

Vid en uppskattning av den finansiella effekten av Emmaboda kommuns ansvar enligt ovan nämnd borgensförbindelse, kan noteras att per 2013-12-31 uppgick Kommuninvest i Sverige AB:s totala förpliktelser till 269 401 727 843 kronor och totala tillgångar till 271 338 145 992 kronor. Kommunens andel av de totala förpliktelserna uppgick till 768 878 027 kronor och andelen av de totala tillgångarna uppgick till 774 734 033 kronor.

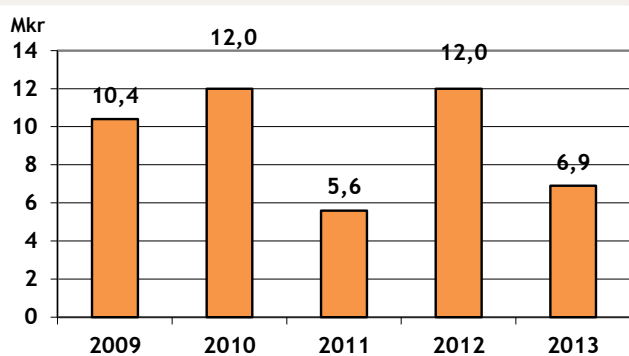
FRAMTID

Nästa år ökar dock inte intäkterna från skatter och statsbidrag i önskad takt, vilket innebär att det blir svårare för kommunerna att få ihop sina budgetar utan skattehöjningar eller kraftiga besparingar.

Emmaboda är inget undantag från denna utveckling, budgetåret 2014 är pressat. I möjligaste mån ska vi ta oss igenom året med bibehållen kvalitet och med ett budgeterat nollresultat. Kärnverksamheterna inom bildningsnämnd och socialnämnd ska prioriteras. Nya verksamheter startas upp först om vi har möjlighet till egen finansiering. Under kommande treårsperiod ska investeringstakten dras ner och kommande investeringar ska vara självfinansierade.



Koncernens resultat



Ekonomiska engagemang inom kommunkoncernen	Enhet	Ägd andel	Ägartillskott/ Kommunbidrag		Försäljning		Lån		Borgen	
			Givna	Mottagna	Köpare	Säljare	Givare	Mottagare	Givare	Mottagare
Kommunen			17,1		40,4	5,9	4,0		499,6	
Emmaboda Energi & Miljö		100%								140,6
Emmaboda Elnät		100%			4,1	21,2				39,0
EMFAB		100%			3,3	5,9				98,9
EBA		100%			11,9	8,3				210,8
Möjligheternas Hus		100%		7,2	1,9	10,6				10,3
Räddningstjänstförbundet		61%		9,9	1,2	10,0		4,0		

Kommunen betalar kommunbidrag till Möjligheternas Hus på 7,2 Mkr och Räddningstjänstförbundet på 9,9 Mkr. Någon aktieutdelning har inte förekommit inom koncernen.

Personalredovisning

KOMMUNENS ANSTÄLLDA

Emmaboda kommun är en organisation som producerar välfärdstjänster vilket medför en personalintensiv verksamhet. Ungefär 65 procent av kommunens bruttokostnader är personalkostnader. Personalen kan beskrivas som "kommunens dolda tillgång". Därför är det viktigt att uppmärksamma personalen ur olika perspektiv, i detta dokument presenteras information på kommunövergripande nivå.

Kommunen hade 750 personer tillsvidareanställda 2013. Det är en ökning med 8 personer från 2012.

Den genomsnittliga sysselsättningsgraden för tillsvidareanställda i kommunen var 89,57 procent (89,03 procent).

Kommunen hade i medeltal 719 årsarbetare (tillsvidare- och visstidsanställda) omräknat till heltid 2013. Detta var en ökning med 20 årsarbetare från 2012. Under 2013 arbetade kommunens timavlönade (anställda kortare tid än 3 månader) 114 092 timmar (111 458) vilket motsvarar knappt 67 heltidstjänster (65).

VAD KOSTAR PERSONALEN

2013 utbetalades 250,3 miljoner kronor i löner och arvoden, utav detta utgjorde arvoden till förtroendevalda 2,9 miljoner kronor. Personalomkostnader som erlagts är följande: lagstadgade arbetsgivaravgifter 74,5 miljoner kronor. Därutöver tillkommer kostnaden för anställdas pensioner. Pensionsavgiften för den individuella delen intjänade under året beräknas till 14,0 miljoner kronor. Kommunens

kostnad för utbetalade pensioner under året var 9,9 miljoner kronor. De totala personalkostnaderna för 2013 blev 358,8 miljoner kronor och utgör 77 procent av nämndernas totala nettokostnader.

GRUPPERING OCH FÖRDELNING AV TJÄNSTER

Kommunens verksamheter har en mycket hög kvinnodominans. 84,27 procent av den tillsvidareanställda personalen var kvinnor år 2013. Dessa kvinnors medellön är 90,28 procent av männens. Skillnaden i medellön mellan kvinnor och män har minskat något sedan 2012 då motsvarande tal var 89,94 procent.

ÅLDERSSTRUKTUR

Medelåldern för tillsvidareanställda är 47,4 år för kvinnorna och 48,5 år för männen och det innebär en ökning av medelåldern med 0,9 år för kvinnor och med 1,7 år för männen. Inom en 10-årsperiod kommer cirka 220 anställda eller cirka 30 procent att avgå med ålderspension, vilket innebär stora framtida rekryteringsbehov.

Åldersstruktur tillsvidareanst.	2011	2012	2013
20-29 år	64	54	58
30-39 år	131	141	139
40-49 år	223	215	213
50-59 år	218	230	235
60- år	113	102	105
Totalt	749	742	750

Semesterdagar

Byte av semesterdagstillägg mot ledig tid.

Under 2013 beslutades att Emmaboda kommun ska erbjuda tillsvidareanställd personal en möjlighet att byta semesterdagstillägget mot extra lediga dagar (5 alt 6 dagar). Detta kommer att gälla från och med 2014, och för arbetstagare med högst 5 sparade semesterdagar vid årsskiftet. Det är 98 personer (ca 13 %) som har ansökt om att få göra ett byte, med följande fördelning:

Kommunstyrelsen	4
Teknik- och fritidsnämnden	18
Bygg- och miljönämnden	1
Bildningsnämnden	32
Socialnämnden	43
Totalt	98

Medellön i kr	2011	2012	2013
Kvinnor	24 107	24 947	25 708
Män	26 937	27 738	28 476
Totalt	24 566	25 398	26 143
Löneskillnad	2 830	2 790	2 768

Vad kostar personalen Mkr	2012	2013
Löner mm	244,6	250,3
Arbetsgivaravgifter	72,7	74,5
Pensioner	19,6	24,3
Övrigt	8,9	10,1
Summa	345,8	359,2

PERSONALOMSÄTTNING

Antalet nyanställda som externt rekryterats till kommunen under året var 16 personer. De flesta tillsvidareanställningar tillsätts med internsökande, som är visstidsanställda bland annat genom att vikariat övergår till tillsvidareanställningar på grund av regler i LAS. Under året slutade 37 anställda, varav 15 på grund av någon form av pension.

Eftersom kommunen står inför stora arbetskraftsbehov i framtiden är det viktigt att kunna behålla medarbetare och att dessa skall orka arbeta fram till pensionen.

NYA TIDER I EMMABODA

Projektet "Nya tider i Emmaboda" är följden av ett enhälligt politiskt beslut 2011, vars syfte är att alla tillsvidareanställda i Emmaboda kommun på sikt ska få möjlighet till önskad sysselsättningsgrad. Projektet ska också ge ökat inflytande för de anställda i schemaläggning och arbetstider.

Projektet har under året införts i kostverksamheten samt fem serviceområden; Emmaboda norra, Emmaboda södra, Esplanaden, Lindås och Långasjö. Totalt har 112 nya medarbetare gått in i projektet varav 30 har ökat sin sysselsättningsgrad och 6 har minskat densamma. Kostverksamhetens 6 uppehållsanställda deltog på prov i projektet 2013.

Av de medarbetare som ingår i projektet sedan tidigare har 20 av 78 justerat sin sysselsättningsgrad under 2013. Vissa önskemål har kunnat tillgodoses med tillsvidareanställningar tack vare förändringar i verksamheten. De medarbetare som gick in i projektet under 2012 har, under hösten, lämnat nya önskemål om sysselsättningsgrad för 2014. Totalt sett önskar man att öka sin arbetstid något mindre än 2013.

I samband med att hela städverksamheten gick över till tekniska förvaltningen i maj 2013 fick samtliga medarbetare önska hur mycket de ville arbeta. Tack vare förändringar i organisationen och pensionsavgångar har önskemålen kunnat tillgodoses med tillsvidareanställningar. Det är nu 6 av 24 personer som tack vare detta har fått förändrad sysselsättningsgrad och införandet av Nya tider kommer därför att skjutas

ett år framåt.

Ekonomisk analys är svår att göra då vi i nuläget inte kan följa hur Nya tider täcker för vikariekostnader. Ett arbete som vi håller på att skapa en uppföljningsmodell för. Vad vi hittills kan se är att på de flesta områden som nu deltar i projektet finns ingen merkostnad på grund av Nya tider i verksamheten jämfört med kostnaderna före ingången.

ARBETSMILJÖ

Emmaboda kommun har genom EU-projekt som drivs av Kalmarsundsregionens Arbetsgivarvårdning även under våren 2013 deltagit i olika aktiviteter, en utökad utbildning i motiverande samtal och praktiskt arbete att stärka hälsan.

En utvecklingsgrupp har tillsatts för att arbeta med det systematiska arbetsmiljöarbetet. Gruppen består av deltagare från förvaltningarna och fackligt förtroendevalda. Syftet är att skapa och säkerställa rutinerna för det systematiska arbetsmiljöarbetet. Arbeta för en ökad samsyn hos förvaltningarna och en delaktighet hos medarbetarna i arbetet med arbetsmiljön.

Friskvårdsbidrag utgår med 1 000 kronor per anställd. Bidraget utnyttjades med cirka 311 000 kr onorunder 2013.

Under 2013 så använde 343 personer bidraget 42,56 procent av 806 berättigade personer (374 st 47,56 procent av 788 år 2012)

Årsarb i medeltal/nämnd	Tillsvidare		Visstid		Totalt	
	2012	2013	2012	2013	2012	2013
Kommunstyrelsen	28	28	1	-	28	29
Teknik- och fritidsnämnden	63	79	2	-	66	81
Bygg- och miljönämnden	5	6	-	-	7	6
Bildningsnämnden	281	274	18	-	299	292
Socialnämnden	286	286	25	-	311	311
Totalt	663	673	46	-	711	719

SJUKFRÅNVARO

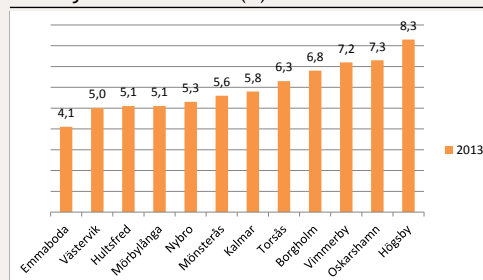
Emmaboda kommun är bland de tre främsta i landet med lägst total sjukfrånvaro, bland kommunerna i Kalmar län så har Emmaboda lägst sjukfrånvaro. Av kommunens arbetstagare redovisar 67,68 procent ingen sjukfrånvaro. Sjukfrånvaron har under 2013 ökat från 3,3 procent till 4,1 procent. Sjukfrånvaron bland långtids-sjukskrivna har ökat med 4,91 procent.

Ökningen av sjukfrånvaron är främst inom teknik- och fritidsförvaltningen och inom bildningsförvaltningen. Långtidssjukfrånvaron ökar inom bildningsförvaltningen och inom teknik- och fritidsförvaltningen är det korttidsfrånvaron som ökar. Orsakerna till att sjukskrivningarna ökar är främst en ökning av allvarliga sjukdomar och problem av utmattningsskaraktär.

Sjukfrånvaron redovisas i tabell uppdelad efter de 7 variabler vilka är nationella för att sjukfrånvaron skall kunna jämföras över hela landet.

Sjukfrånvaro procent	2009	2010	2011	2012	2013
Total frånvaro	3,8	3,3	3,5	3,3	4,1
Andelen långtids-sjukfrånvaro av totala	43,3	31,6	33,1	32,6	37,5
Sjukfrånvaro kvinnor	3,9	3,4	3,7	3,6	4,3
Sjukfrånvaro män	3,4	3,1	2,7	2,3	3,1
Sjukfrånvaro -29 år	2,4	2,1	2,3	2,0	1,6
Sjukfrånvaro 30-49 år	3,5	2,7	2,9	3,0	3,6
Sjukfrånvaro 50 år-	4,6	4,2	4,3	4,0	5,1

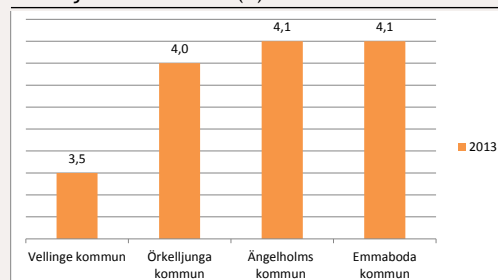
Total sjukfrånvaro länet(%)



JÄMSTÄLLDHET

Under 2013 har varje förvaltning fortsatt sitt arbete med sin handlingsplan över jämställdhetsarbetet. I detta arbete har förvaltningarna kommit olika långt. I november antog bildningsnämnden handlingsplanen för jämställdhetsarbetet. Kommunledningskontoret är klar med sin handlingsplan som ska upp till beslut i kommunstyrelsen. Teknik- och fritidsförvaltningen håller på att utvärdera sin enkät för att på så vis kunna fortsätta arbetet. Socialförvaltningen inväntar medarbetarundersökningen. Personalenheten har varit delaktig genom att ta fram viss statistik och deltagit i uppstarten av jämställdhetsarbetet. De som har fört arbetet ute på förvaltningarna med handlingsplanen över jämställdhetsarbetet är också delaktiga i lönekartläggningsarbetet över 2013 års löner. I maj genomfördes en föreläsning med Claes Schmidt/Sara Lund. Temat på föreläsningen var "kvinnor, män och alla vi andra". En underhållande och inspirerande föreläsning om de normer och värderingar som styr våra liv. Föreläsningen genomfördes i samverkan med de fackliga organisationerna.

Total sjukfrånvaro riket(%)



VERKSAMHETSUPPFÖLJNING

ÅRETS HÄNDELSER

Bredbandsutbyggnaden i Emmaboda kommuns landsbygd har detta år kommit igång på allvar. Det gäller områden som Klättorp och Fiddekulla, Långasjö, Emmaboda samt Gransjö-Algutsboda. Emmaboda Energi och Miljö har ansvarat för den fysiska bredbandsutbyggnaden och kommunledningskontoret den administrativa delen för utbyggnaden av bredband i dessa områden. Bruttokostnaden (innan erhållna bidrag) har uppgått till 8,2 miljoner kronor.

Emmaboda Energi och Miljö har tillsammans med Telia påbörjat en utbyggnad av bredband i Emmaboda tätort.

Arbetet med den interna kontrollen har påbörjats och kommer att efterföljas av de övriga förvaltningarna 2014. Översyn av kommunens ärendehanteringsprocess och måluppföljning har påbörjats som ett led i kvalitetsledningsarbetet.

En kommunikationspolicy är framtagen och beslutad av kommunstyrelsen. Denna är ett verktyg för att säkerställa att intern och extern kommunikation bedrivs på ett professionellt och sammanhållet sätt.

Även en policy för sociala medier är beslutad under året. Den klargör riktlinjerna om arbetsgivarens krav på lojalitet när kommunens medarbetare kommunicerar via sociala medier. Följ oss gärna på vår nya Facebooksida, www.facebook.com/emmabodakommun.

Under året har Emmaboda kommun marknadsförts via bland annat radiokanalen Mix Megapol i sydostområdet.

Vi har framfört de fördelar som finns med att bo och verka i Emmaboda kommun.

Den 24:e maj genomfördes en snilleblyxmässa i samverkan med Ung Företagsamhet, Centrum Sydost och Emmaboda kommun. Över 450 elever besökte denna mässa.

Alla elever i åldrarna 16-18 år erbjöds feriearbete denna sommar. Dessutom tog 5 ungdomar chansen att driva sommarföretag i samverkan med Ung Företagsamhet.

Ett nytt Näringslivspolitiskt program antogs av kommunfullmäktige i september.

Emmaboda kommun har under hösten bytt

pensionsförvaltare från SPP till Skandia.

Under första halvåret omsattes 5 av 27 anställda på kommunledningskontoret - nästan 25 procent. Dessa var lönekonsult, ekonomiassistent, kommunikatör, registrator och kommunchef. Kommunchefen är för första gången i kommunens historia chef över samtliga förvaltningschefer.

Lokala Uppföljningen av Ungdomspolitik, LUPP, visade bland annat att ungdomarna i Emmaboda upplever att det är tryggt att bo i Emmaboda och att de har god hälsa med låg upplevd stress. Dessutom framförs att många av dessa ungdomar gärna stannar kvar i Emmaboda. Resultatet av LUPP-enkäten visar att Emmaboda noterar toppresultat i länet på flera av mät punkterna.

Vi har under året startat ett arbete med FOKUS -grupper innebärande att ungdomar möter Emmabodas politiker för att diskutera ungdomars villkor och önskemål om samhällsutvecklingen i Emmaboda.

Emmaboda kommun är pilotkommun i projektet "SKAKA OM" där ungdomar via webbsidan kan uttrycka åsikter om samhällsutveckling och ungas situation.

Kommunstyrelsens ordförande Ann-Marie Fagerström har för att ta emot synpunkter, tankar och förslag till förändringar samt förbättringar flyttat ut sitt kontor till samtliga kommundelar vid olika tillfällen under året. I samband med detta har också politikercafé genomförts.

Arbetet med det digitala sammanträdet har under året genomförts på så sätt att samtliga handlingar till kommunstyrelsen gjorts tillgängliga digitalt.

Vi har också anordnat utbildning gällande Personuppgiftslagen, PUL, för kommunstyrelsen, handläggare och chefer.

EKONOMI

Kommunledningskontoret, inklusive överförmyndarnämnden, kommunbidrag till Möjligheternas Hus och Räddningstjänstförbundet Emmaboda-Torsås, redovisar ett resultat för 2013 på - 0,3 miljoner kronor.

Driftredovisning tkr	Bokslut 2011	Bokslut 2012	Bokslut 2013	Budget 2013
Intäkter	5 594	5 066	4 851	2 798
Personalkostnader	-18 536	-20 905	-20 830	-20 398
Kostnader	-47 400	-41 088	-41 928	-40 016
Nettokostnader	-60 342	-56 927	-57 907	-57 616
Budgetavvikelse	-14	24	-292	

Analys:

Politik och demokrati +0,8 miljoner kronor

I området demokrati ingår: kommunfullmäktige, kommunstyrelsen, partistöd, vänortssamarbete, personalkostnader för kansliavdelningen, Kalmar Länstrafik (KLT), arkiv med mera.

Kommunstyrelsen uppvisar ett underskott på -0,2 miljoner kronor. Detta fördelar sig på rekrytering av kommunchef, föreläsning jämställdhet/mångfald och kurskostnad för ledamöter.

Detta kompenseras av kansliavdelningens kostnadsbild vilken uppvisar ett överskott på +0,2 miljoner kronor, ny kommunchef på plats först i maj, samt personal flyttad från kansli- till informationsavdelningen. Emmaboda vår framtid uppvisar ett överskott på + 0,3 miljoner kronor, projektjänsten avslutades i förtid. Arkiv uppvisar ett överskott på + 0,1 miljoner kronor på grund av ej budgeterade intäkter, LUPP och Ung i Emmaboda uppvisar ett överskott på + 0,2 miljoner kronor på grund av delvis ej genomförda aktiviteter. Kommunledningskontorets semesterlöneskuld har minskat med 0,1 miljoner kronor.

Marknadsföring, Turism, Näringsliv – 0,7 miljoner kronor

I området ingår bland annat: Leader, näringslivsfrämjande åtgärder, information, turism.

Marknadsföring uppvisar ett underskott på -0,3 miljoner kronor avseende ej budgeterad radio-reklam. Turism uppvisar ett underskott på -0,3 miljoner kronor på grund av ej budgeterade perso-

nalkostnader och turistprojekt samt ett ej budgeterat bidrag till Glasriktet AB på 0,1 miljoner kronor.

Intern service – 0,5 miljoner kronor

I området intern service ingår personalkostnader för avdelningarna personal, ekonomi, information och IT. Här ligger också kostnaderna för växel, centralkopiator, ekonomisystem, personalsystem, försäkringar, facklig tid med mera.

Informationsavdelningen uppvisar ett underskott på -0,3 miljoner kronor (personal flyttad från kansli, ökad satsning chefslöner). Kostnad för personalsystemet uppvisar ett underskott på -0,1 miljoner kronor för ändring i systemet både vid byte av pensionssystem och för byte av semesterdagstillägg mot fler semesterdagar med mera. Företagshälsovården uppvisar ett underskott på -0,1 miljoner kronor på grund av ökade köpta tjänster i hela kommunala organisationen.

Övrigt + 0,1 miljoner kronor

I området ingår bidrag till Möjligheternas Hus och Räddningstjänstförbundet Emmaboda-Torsås, Nya Tider, överförmyndarverksamhet och gåva vid 25 års anställning.

Området lämnar ett överskott på + 0,1 miljoner kronor, främst beroende på att överförmyndarverksamheten ej behövt nyttja hela sin tilldelade budget.

MÅL OCH MÅLUPPFYLLELSE

Verksamhetens mål är kopplade till kommunfullmäktiges inriktningsmål i nedanstående gruppe-ringar.

Tillsammans med företagen i kommunen ska vi skapa ett näringslivsklimat som ger förutsättningar för utveckling och hållbar tillväxt. Antalet företag och sysselsättningstillfällen ska öka under perioden.

Vi ska under 2013 besluta om en ny stark näringslivsstrategi.

- Ett nytt näringslivspolitiskt program 2013-2014 är framtagen och beslutad i kommunfullmäktige i september.

Målet är uppnått.

**Antal aktiva företag-
utveckling**

	AB (aktiebolag)	Övriga	Totalt	Utveckling från 2010
sep-10	226	850	1076	0
sep-11	225	809	1034	-42
sep-12	226	835	1061	-15
sep-13	242	826	1068	-8

Mäts september varje år, rapport UC näringslivsrapport

**Nystartade företag-
utveckling**

	AB (aktiebolag)	Övriga	Totalt
sep-10	6	52	58
sep-11	9	53	62
sep-12	9	78	87
sep-13	17	66	83

Mäts september varje år, rapport UC näringslivsrapport

Företagsbesök

	Totalt
2012*	141
2013	143

* obs 15 månader statistik beräknad från oktober 2011-dec 2012.

Kommunledningskontoret har totalt genomfört 143 företagsbesök. Av dessa har kommunstyrelsen träffat 10 företag, kommunalrådet 52 st (utöver KS-besöken).

Vi ska kompetensutveckla ledamöterna i näringsliv och tillväxtfrågor.

- Företagsträffar har genomförts
- Kommunstyrelsens ordförande har genomfört företagsbesök tillsammans med näringslivsutvecklaren och kommunchefen.
- Planeringsutskottet har inbjudits till att delta på nätverksträffar i samarbete med Centrum Sydost.

Målet är uppnått.

Vi ska skapa förutsättningar för mer lokala upphandlingar för kommunens inköp

- Delat upp upphandlingar för att möjliggöra för lokala aktörer att delta.

Målet är uppnått.

Projekt för skapande av praktikplatser för ungdomar 18-24 år

- Sökt medel till förprojektering hos Europeiska socialfonden (ESF)
- Gjort en sammanställning av vilka i kommunen som erbjuder praktikplatser
- Enkät är skickad till företag i kommunen med frågor om bland annat möjligheter till praktikplatser.
- En arbetsgrupp är bildad för att bearbeta målet

Målet är uppnått.

Infrastruktur och kommunikationer inom, såväl till som från, kommunen, ska utvecklas så att kommunens geografiska läge och attraktionskraft utnyttjas optimalt.

Information om hur närtrafiken ska utvecklas och förbättras.

- Personal från Kalmar Länstrafik har varit närvarande och informerat vid alla politikercaféerna under året.

Målet är uppnått.

Utbyggnaden av kommunens fibernät på landsbygden startas under 2013.

- Etapp 1 med nedgrävning och framgrävning av fiber till bostäder och företag i områdena Knappsmåla/Långasjö, Kyrkeby/Klättrorp, Gransjö/Broakulla/Algutsboda beräknas vara färdigt första halvåret 2014.

Målet är uppnått.

Vi ska planera för ökad tillgänglighet till station, handel och besök i centrum.

- Utifrån projekt Emmaboda Vår framtid har en arbetsgrupp bildats med start den 10 juni, Centrum grupp. Ett av gruppens uppdrag är att öka tillgängligheten till station, handel och besök i centrum.
- För en ökad trivsel har kommunen arrangerat underhållning under sommaren 2013.

Målet är uppnått.

Antalet invånare ska öka under perioden.

Projektet "Emmaboda – vår framtid!" utvecklar idéer för kommunens tillväxt.

- Förslagskatalog på aktiviteter som kan ske är framtagen och framlagd till politiken. En

prioritering av dessa aktiviteter skall fastställas under våren 2014.

Målet är delvis uppnått men är ett pågående arbete som löper över flera år.

Vi ska utveckla riktad marknadsföring av kommunen för olika målgrupper.

- Under året görs en prioriterad satsning via radiokanaler med syfte att lyfta fram fördelar med att bo och verka i Emmaboda kommun samt lyfta fram vad kommunen är bra på.
- Inflyttarträff, inflyttade under året bjöds in till en träff där koncernen fanns på plats.
- Kommunambassadör fram till sommaren 2013 med uppdraget att lyfta fram kommunen som en plats att leva, verka och bo på.
- Emmaboda kommun har profilerat sig vid evenemang antingen med monter eller material.
- Emmaboda kommun har en skärmanns tema "flytta till oss" på centralstationen i Göteborg.
- Vi gör utskick till nyinflyttade med allmän information om vår kommun vart man vänder sig vid frågor "Inflyttarservice med mera. Samverkan med länet/regionen.
- Via ett länsövergripande projekt vänder vi oss till holländare som är intresserade

Målet uppnått.

Trots att kommunstyrelsens verksamhetsmål har eller delvis uppnåtts har invånarantalet inte ökat.

Tillgången till attraktiva boendemiljöer, boende för alla, ska öka under perioden.

Vi ska ta fram detaljplaner för boende i attraktiva miljöer.

- Ny översiktplan antagen i kommunfullmäktige 2013-04-29 §
- Plangruppen har tagit fram förslag till prioriteringslista för framtagande av detaljplaner för boende i attraktiva miljöer som även är godkänd av planeringsutskottet.
- Kommunstyrelsen har 2013-05-07 § 47 uppdragit till bygg- och miljönämnden att ta fram förslag till detaljplaner avseende områden kring ER-sjön och Klättorp
- Kommunstyrelsen har 2013-06-04 § 64 beviljat bildningsnämnden ihop med bygg- och miljönämnden 173 910 kronor varav 69 110 kronor under 2013 och resterande belopp kommande

år för att revidera Emmaboda kommun kultur- miljöprogram.

- Kommunstyrelsen har 2013-06-04 § 70 beslutat att ge bygg – och miljönämnden i uppdrag att ta fram förslag till detaljplan för att möjliggöra byggnation av hälsocentral på Torget 5 i Emmaboda.
- Kommunstyrelsen beslutade 2013-08-27 § 95 om ny vatten och avlopps-policy.

Målet är uppnått.

Demokratin ska utvecklas i kommunen; alla medborgare ska känna sig delaktiga i samhället.

Ungdomars inflytande i samhällsfrågorna ska öka bland annat genom införande av ett ungdomsfullmäktige.

- Omvärldgranskning är genomförd via ungdomsstyrelsens chefsnätverk som diskuteras och utvecklas i ungdomspolitiska frågor.
- I samråd med planeringsutskott, styrgrupp för övergripande ungdomsfrågor och LUPP, har frågan om ungdomsfullmäktige beslutats vara vilande tills vidare. I stället har kommunen bjudit in ungdomar till en fokusgruppträff den 23 oktober.

Målet är uppnått.

Vi ska lära oss av goda exempel på hur man kan utveckla medborgardialogen.

- Bo Eddie Rossbol, kommunfullmäktiges ordförande och Tommy Persson, kommunsekreterare deltar i Sveriges kommuner och landstings (SKL) medborgardialogutbildningar för politiker respektive tjänstemän.
- Tommy Persson deltar i SKL:s nätverk e-dialog.

Målet är uppnått.

Kvaliteten i alla kommunala verksamheter ska uppfattas som god.

Vi ska ytterligare förbättra förmågan att kommunicera framgångar och pågående förbättringsprojekt inom kärnverksamheterna.

- Med ett medvetet fokus på mediakontakter att genom pressmedelanden och nyhetsbrev läggs ut på www.emmaboda.se och kommunens intranät.
- Beslut i kommunfullmäktige 2013-01-28 § 4 om kommunikationspolicy och policy för sociala medier. Informations- och implemete-

ringstillfällen är genomförda.

Målet är uppnått.

Förmågan till kvalitetsstyrning av kommunens verksamheter ska förbättras.

- Översyn av ärendehantering är startad och ska utmytna i en checklista.
- Uppstart av arbetet med målbeskrivningar, måluppfyllelse och internkontroll.

Målet är delvis uppnått. Checklista återstår och beräknas vara klar våren 2014.

Kärnverksamheterna ska uppfatta den gemensamma administrationen som effektiv och flexibel.

Vi ska utveckla ett mer professionellt bemötande av

- Förvaltningar
- Medborgare
- Företag

- I samarbete med Rådet för främjande av kommunala analyser finns en enkät som eventuellt kan användas för att mäta olika målgruppers nöjdhetsindex.
- Utvecklat näringslivsrådets funktion. Remissinstans i viktiga näringslivsrelaterade frågor.
- Förslag till nytt näringslivsprogram har gått ut på remiss till över 350 företag i kommunen via mejlutskick.
- Företagsbesök används strategiskt för att fånga upp företagens frågeställningar.
- Arbetat med samordnade möten mellan företag, kommunledningskontoret och andra förvaltningar.

Målet är uppnått.

Vi ska fortsätta utveckla digital hantering av dokument inför möten och sammanträden och därmed hålla nere kostnaderna

- En egen server har färdigställts för hanteringen av det digitala sammanträdet.
- Kommunstyrelsens och nämndernas alla ordinarie ledamöter samt bildningsnämndens ersättare har fått varsin Ipad med abonnemang samt erbjudits utbildning. Bolagens presidier är i startprocessen.
- Numera sker huvudsakligen digitala utskick.

Målet är uppnått.

Vi ska utveckla E-förvaltning för interna och externa system.

- Ärendehanteringssystem, Lex har under året varit under utveckling.
- E-tjänster, Ingång till synpunktshantering och självservice-e-tjänster och blanketter är klara. Avtal och inköp av e-tjänsterna barnomsorg, trygghetstelefon och bygglov är klart och implementering pågår.

Målet är uppnått.

Ett mer användarvänligt intranät ska utvecklas.

- Frågan utreds för utarbetning av både intern och extern webbplats.

Målet är uppnått. Nytt projekt om ny webbsida och intranät har startat.

Vi ska utveckla E-förvaltning för interna och externa system.

- Utvecklingen av Lex har pågått under året.

Målet är uppnått.

FRAMTID

Vi kommer inför 2014 års budget att ha betydligt högre personalkostnader än tidigare.

Vid oförändrad budgettram kan detta innebära att vi inte kan bibehålla den ambitions- och service-nivå som vi har idag.

JÄMSTÄLLDHET

Under 2013 har en arbetsmiljöenkät genomförts på kommunledningskontoret.

Utifrån denna enkät har det sedan tagits fram en jämställdhetsplan som kommer att tas upp för beslut i kommunstyrelsen under våren 2014.

FRISKVÅRDSINSATSER

Personalen uppmanas att använda sig av det friskvårdsbidrag på 1000 kronor/år som kommunen erbjuder varje anställd.

Kommunens medlemskap i Kalmar Arbetsgivar-ring ger också varje anställd ett personligt "Må bra kort", som ger rabatterade förmåner inom hälso- och friskvårdsområdet.

Bygg- och miljönämnden

ÅRETS HÄNDELSE

Nämnden har under året avslutat arbetet med Emmaboda kommuns översiktsplan. Under andra halvan av 2013 har arbetet med detaljplaner tagit ny fart. Det är glädjande att utvecklingen i kommunen är positiv och att efterfrågan på planer för nybyggnation ökar. I översiktsplanen finns nu också fem antagna landsbygdsutveckling i strandnära lägen (LIS)-områden, vilket innebär att byggnation med strandnära lägen kan bli möjlig inom dessa områden. Det är positivt för kommunen ur marknadsföringsperspektiv.

Miljöarbetet har fortsatt fokus kring enskilda avlopp. Alla enskilda avlopp med abonnemang är nu inventerade, och där ser vi ett stort behov av investeringar i förbättrade anläggningar på både kort och lång sikt. Arbetet är viktigt utifrån vattendirektivet som syftar till att förbättra kvaliteten i grund- och ytvatten.

Tillsynen och arbetet med verksamheter och företag pågår kontinuerligt, men resurserna begränsar för att arbetet ska vara riktigt bra. Många frågor har under året diskuterats kring förorenade områden, till exempel vid gamla industrier och deponier. Det blir att långsiktigt arbete med inventeringar och studier om hur den förorenade marken ska saneras och användas i framtiden.

BYGGNATION

Under 2013 har bostadsbyggnationen legat på en låg nivå, men om- och tillbyggnad pågår i relativt omfattande mängd. Industribyggnationen har varit intensiv bland annat med ombyggnad av vägområde och tillbyggnad av gjuteri vid Xylems industrianläggning. Ombyggnaden av Lindås skola har också varit ett stort projekt

Året har präglats av intensivt arbete med bland annat järnvägsbygget Emmaboda-Karlskrona. Det praktiska anläggningsarbetet blev klart sommaren 2013, med invigning av tågtrafiken i december. För kommunens del innebär det stora utvecklingsmöjlighet i sydost, inte minst med nytillkommet tågstopp i Vissefjärda. Parallellt med detta har nämnden arbetat med ett projekt inom järnvägsområdet i Emmaboda som syftar till bättre markanvändning och service för allmänheten. Det är både Trafikverket och kommunen som har intresse av en upprustning, men finansieringen av det projektet är ännu ej löst.

INFRASTRUKTUR

Stora infrastruktursatsningar pågår främst med järnvägen Emmaboda-Karlskrona, som medför utvecklingsmöjligheter för kommunen i regionen. Under hösten har arbete pågått i hela länet om utveckling av cykeltrafik, som har fått ett relativt stort ekonomiskt utrymme i den nya regionala transportplanen. Det är väsentligt för Emmaboda kommun att driva frågor om trafikering av framför allt spårtrafik, men också att skapa anslutningar för gång-, cykel- och biltrafik till stationsområde och busshållplatser. Planering för cykeltrafik ökar i regionen, och den anpassas ofta till el-cykel också, som innebär att transport av längre sträckor kan ske med cykel.

DETALJPLANER

Arbetet med detaljplaner befinner sig på en låg nivå, men nya idéer och behov är på gång. Dels behöver gamla planer ses över och nya behöver tas fram för att kommunen ska utvecklas. Det är viktigt att arbeta fram nya detaljplaner för bland annat bostäder i attraktiva lägen, till exempel i LIS områdena.

Under året har Emmaboda kommun, liksom de andra kommunerna i Kalmar län, fortsatt arbetet med vatten och avlopps (VA)-planering. Hittills är en VA-översikt och VA-policy framtagen. Arbetet har också omfattat ett förslag till VA-plan, men denna är inte behandlad politiskt. Projektet drivs som ett LOVA projekt, vilket innebär att kommunen får statliga bidrag för nedlagda kostnader på 50 procent. Bygg- och miljönämnden tillsammans med Emmaboda Energi och Miljö arbetar i projektet.

MILJÖ

I Emmaboda kommun har vi tillsyn på närmare 500 objekt fördelade inom olika områden som hälsoskydd, miljöskydd och miljöskydd på lantbruk.

Alla har inte samma uppfattning om vad som är störande buller. Bygg- och miljönämnden tar fasta på de allmänna råd som utfärdats av statliga myndigheter. Nämnden har till exempel slagit fast vilka ljudnivåer som ska gälla för Emmabodafestivalen och hur arrangören ska utföra och redovisa sin egenkontroll. I allt väsentligt har också kraven uppfyllts.

Under 2013 har bygg och miljönämnden på olika sätt följt upp och fortsatt med inventeringen av enskilda avlopp som finns i kommunen. Många fastighetsägare behöver och vill göra

om sina enskilda avloppsanläggningar, detta för att minska utsläppen till yt- och grundvatten och höja kvaliteten. Sammantaget gör detta att mycket fokus hos bygg- och miljöheter nu ligger på detta viktiga arbete med nya tillstånd för enskilda avloppsanläggningar. När det gäller enskilda avloppsanläggningar i sjö- nära lägen försöker vi arbeta med gemensamma lösningar, så att flera fastigheter kan gå samman.

Föreordade områden från glastillverkningen riskerar att bli ett problem för utvecklingen i glasrikeskommunerna. Bygg- och miljönämnden har till uppgift att agera så att föroreningssituationen kartläggs och att nödvändiga efterbehandlingsåtgärder utförs. Gamla föroreningar får inte låsas fast i nya byggprojekt och nya misstag som kan leda till föroreningar i mark och vatten som följd måste förhindras. Därför ställer nämnden också tydliga krav på befintliga och nytillkommande verksamheter inom såväl glastillverkning som andra verksamheter.

LIVSMEDEL

Antalet livsmedelsverksamheter i kommunen ligger på ett 80-tal. Under året har särskilt området kring redlighet granskats, vilket innebär att det som står på meny eller märkning på vara i butik verkligen är det som serveras eller levereras till kund.

Andra väsentliga händelser som påverkar verksamheten:

Olika klagomål har inkommit beträffande skräpiga tomter i kommunen. Några ärenden har påbörjats, men det är svårt att få den städning och rensning som nämnden önskar genomförd.

ENERGIRÅDGIVNING

Energirådgivningen har tagit ny fart under hösten 2013, då nämnden har anlitat en person för uppdraget som också arbetar i Nybro kommun med samma frågor.

MÅL OCH MÅLUPPFYLLELSE

Några av de detaljerade målen: 2011-2014

Tillsammans med företagen i kommunen ska vi skapa ett näringslivsklimat som ger förutsättningar för utveckling och hållbar tillväxt. Antalet företag och sysselsättningsstillfällen ska öka under perioden.

Bygg och miljönämndens verksamhet ska medverka till ett gott näringslivsklimat och stimulera utvecklingen av ett hållbart samhäl-

le inom olika områden.

Medverka i projekt som stimulerar miljöutvecklingen i regionen.

- Länsgrupper för biogas, vindkraft, avfall, hälsoskydd och miljöskydd på lantbruk, livsmedelskontroll med mera **pågår kontinuerligt.**
- Riskbaserad taxa som syftar till premiera miljöarbete på verksamheter **pågår kontinuerligt.**

Bygg- och miljönämndens verksamhet ska arbeta med planer och förslag som bidrar till kommunens utveckling, främst gällande nya industri-, rekreation- och bostadsområden

- Driva översiktsplanarbetet i Emmaboda kommun **Målet är uppnått april 2013.**
- Arbete med landsbygdsutveckling -LIS **Målet är uppnått april 2013.**

Infrastruktur och kommunikationer inom, såväl till som från, kommunen, ska utvecklas så att kommunens geografiska läge och attraktionskraft utnyttjas optimalt.

Samarbeta med andra kommuner för att utveckla kommunen i regionen och förbättra infrastrukturen.

- Järnväg i sydost **Målet är uppnått.**
- Baltic Link projektet Karlskrona-Gdynia passerar norrut Emmaboda **Målet är uppnått**
- DAR-Den attraktiva regionen-Linnétråket **2013-2016.**

Demokratin ska utvecklas i kommunen; alla medborgare ska känna sig delaktiga i samhället.

Bygg- och miljönämnden ska förbättra demokratiprocesserna med utveckling av samråd och information för nämndens verksamhet.

- Arbeta för att allmänheten ska kunna använda e-förvaltning-pågår i kommunövergripande samprojekt i kommunen
- Lägga ut fastighetskartan på internet **Våren 2014.**

EKONOMI

Bygg- och miljönämndens resultat 2013 visar ett överskott på 268 000 kronor. Några orsaker till detta är främst ökade intäkter inom byggavdelning dels för bygglovsärenden, men största avvikelserna är beviljat LOVA-bidrag. Kostnader för bostadsanpassningen har legat på en låg nivå. När det gäller miljöavdelningen är intäkterna lägre än budget, vilket har sin förklaring i att debitering av tillsynsavgifter har kunnat sättas ner enligt taxan när företag gör ett bra miljöarbete.

FRAMTID

Fler detaljplaner behöver utarbetas för att stimulera bostads- och industribyggnationen i kommunen.

Planering behövs också för olika transportslag, så att invånare och besökare bekvämt kan färdas till skola, arbete och fritidsaktiviteter.

Nämndens strävan är att medverka till kommunens utveckling och ha god och smidig service till allmänhet och företag. För att uppnå detta behöver nämnden resursförstärkning.

JÄMSTÄLLDHET, FRISKVÅRDSINSATSER, BARNBOKSLUT

Bygg- och miljönämndens avdelning består av 5,33 årsarbetare sex personer, för närvarande fyra kvinnor och två män.

Driftredovisning tkr	Bokslut 2011	Bokslut 2012	Bokslut 2013	Budget 2013
Intäkter	1 954	1 920	2 174	1 945
Personalkostnader	-2 870	-3 086	-2 984	-3 014
Kostnader	-2 265	-2 533	-2 412	-2 421
Nettokostnader	-3 181	-3 699	-3 222	-3 490
Budgetavvikelse	218	-255	268	

Nyckeltal	Antal/tid			
	2010	2011	2012	2013
Arbetsområde				
Detaljplanarbete i kommunen utan överklagan				4-6 mån
Överklagan detaljplan per instans				1 år
Tillsyn med besök livsmedel	16	48	33	80
Tillsyn med besök miljö, hälsoskydd	101	115	107	130
Antal bygglov	81	74	80	81
Vattenprov enskilda brunnar	16	49	64	60
Delegationsbeslut enskilda avlopp	16	36	50	89
Delegationsbeslut värmepumpar	39	46	34	32
Delegationsbeslut VA-bidrag	19	22	37	63



Teknik- och fritidsnämnden

ÅRETS HÄNDELSER

Året präglas av omfattande renoveringsinsatser på såväl våra bebyggda fastigheter som på vårt gatunät. Ombyggnaden av Lindås skola har färdigställts och verksamheten flyttades in i god tid till höstterminstarten. I byggnaden har vi nu tillgång till ett nytt mottagningskök med tillhörande matsal. De provisoriska lokalerna är återställda och före detta fritidshemmet "Helges Villa" har fått en ny ung familj som ägare.

Kostenheten har nått målet och har nu i snitt 36,16 procent ekologiska livsmedel. Vi har sedan tidigare passerat 25 procent ekologiska inköp och har därmed klassats in i årets Ekomatliga. Bland de 35 kommuner och landsting hamnade vi på 18:e plats och premierades av EkoMatCentrum och EU-parlamentarikern Isabella Lövin i Stockholm.

Med kostdataprogrammet Matilda kan vi numera även näringsberäkna måltiderna.

Efter ett genomfört försöksprojekt har nu matavfallssortering permanentats på samtliga kök, tillagningsköken har försetts med särskilda nedgrävda kärl så kallade Moloker.

Vi har vid flera tillfällen under året glatts åt teknisk services överaskande utsmyckningar, påskris vid påsk, pumpor med mera vid allahelgonhelgen, julbockar vid 1:a advent och mycket marschaller vid lucia.

Rasslebygdfestivalen som drivs av Vinterbadarna är per 2013-12-31 enda arrendatorn i Rasslebygd.

Peab-Infranord har varit etablerade på orten stora delar av året för slutförandet av järnvägsombyggnaden, deras personalstyrka har gästade oss mycket på vår camping vid bad- och träningscentret.

MÅL OCH MÅLUPPFYLLESLE

Tillsammans med företagen i kommunen ska vi skapa ett näringslivsklimat som ger förutsättningar för utveckling och hållbar tillväxt. Antalet företag och sysselsättningstillfällen ska öka under perioden.

Teknik- och fritidsnämndens verksamhet ska medverka till ett gott näringslivsklimat och stimulera utvecklingen av ett hållbart samhälle inom olika områden.

Undersöka möjligheterna för godsterminal kring Emmaboda stationsområde.

- Tekniska kontoret har träffat Trafikverket och presenterat vår syn på godshantering i Emmaboda och fått med detta i deras godsutredning som görs centralt på Trafikverket. Trots detta behöver mer göras för att få igång funktionen.

Bevaka och utveckla att tillgången på byggbar industrimark är god eller mycket god.

- Under året har inga förändringar skett och tillgången är ganska god.

Undersöka tekniska och ekonomiska möjligheter till att utveckla centrum.

- Ett centrumprojekt har startats och flera nya aktiviteter har genomförts under året.

Genom det lokala renhållningsansvaret medverka till möjlighet till avsättning av hushållsavfall till biogas.

- Vi källsorterar allt matavfall från kostenhetens kök och alla andra verksamheter erbjuds denna möjlighet i våra byggnader.

Upprustning av järnvägsområdet i Emmaboda och Vissefjärda.

- Idéskisser med utgångspunkt från de tre arkitektförslagen som togs fram till starten av mandatperioden har gjorts. Vi har en kontakt inom Trafikverket som ska sköta fastighetsaffären i området, först måste dock miljöundersökningar genomföras.

Verka för att tekniskas fastigheter är utrustade med fiberkabelnät.

- Med undantag för Duvemåla, Lidahult, Åfors brandstation, Örnen 5 och före detta Boda skola, så har alla kommunens fastigheter fiberkabelanslutning.

Infrastruktur och kommunikationer inom, såväl till som från, kommunen, ska utvecklas så att kommunens geografiska läge och attraktionskraft utnyttjas optimalt.

Teknik- och fritidsnämnden ska verka för god infrastruktur och kommunikationer inom kommunen och öka attraktionskraften för boende och besökande.

Bidrag till enskilda vägföreningar ska vara så anpassade att god standard uppnås.

- Omfattande investeringar har även detta år gjorts på det enskilda vägnätet, dock var budgetutrymmet större men objekt saknades. Mest omfattande arbete är grusvägsrenoveringar med djupfräs.

Gång- och cykelvägnätet ska utvecklas vidare såväl inom som mellan tätorter och boenden.

- Tillsammans med Trafikverket har gång- och cykelvägssepareringen genomförts längs Storgatan i Vissefjärda, mellan Föreningshuset och skolan.

Antal invånare ska öka under perioden.

Tillgången till attraktiva boendemiljöer, boende för alla, ska öka under perioden.

Teknik- och fritidsnämnden ska arbeta med att höja attraktionskraften i det offentliga rummet och att bidra till god utveckling av goda boendemiljöer för alla.

Teknik- och fritidsnämnden ska arbeta med utsmyckning – infarterna till tätorterna.

- Detta har hittills skett i samvekran med samhällsföreningarna.

Teknik- och fritidsnämnden ska verka för attraktiva grönytor och planteringar i tätorterna som ska syfta till trivsel, utsmyckning och aktiviteter.

- Vi har såväl förstärkt bemanningen inom detta område samt höjt kompetensen.

Teknik- och fritidsnämnden ska arbeta för attraktivare Emmaboda centrum.

- Under året som gått har vi i huvudsak arbetat med nya planteringar och fler förslag på förbättrade planteringar.

Teknik- och fritidsnämnden ska verka för god vattenkvalité i grund och ytvatten.

- Vid om- och tillbyggnaden av skolan i Lindås har lokalt omhändertagande av dag- och dräneringsvatten tillämpats.
- Två ytterligare provpunkter i Bjurbäcken har startat under året.
- VA-plan för kommunen håller på att upprättas.

Teknik- och fritidsnämndens fastigheter och utemöjligheter ska vara anpassade för alla.

- Denna inriktning gäller alltid när vi gör insatser på våra fastigheter, men än kan besvärigheter finnas bitvis.

Demokratien ska utvecklas i kommunen; alla medborgare ska känna sig delaktiga i samhället.

Teknik- och fritidsnämnden ska förbättra demokratiprocesserna.

Webbplatsen ska vara uppdaterad och informera om aktuella projekt och fungera som nyhetsforum till allmänheten.

- Vi jobbar kontinuerligt för att uppdatera och utveckla webbplatsen.

Medborgarförslag och synpunkter ska så effektivt som möjligt handläggas med hänsyn till den demokratiska processen.

- Kontoret har vidareutbildat sig på vårt ärendehanteringsprogram ByggReda. Detta kommer att bidra till såväl bättre som effektivare handläggning av alla typer av ärenden.

Utveckla E-förvaltning.

- Har deltagit i ett kommunövergripande projekt vilket tyvärr är nerlagt, varför vi känner det nödvändigt att fortsätta på egen hand.

Lägga ut fastighetskartan på internet.

- Detta arbete pågår, dock ej helt färdigt ännu.

Kvaliteten i alla kommunala verksamheter ska uppfattas som god.

Teknik- och fritidsnämnden ska verka för effektiv användning av egna resurser och att öka samarbetet mellan kommun och organisationer. Arbetet ska präglas av god kvalitet och strävan efter professionell service till företag och enskilda.

Teknik- och fritidsnämnden ska arbeta för att lokalerna ska utnyttjas effektivt.

- Vi har en grupp bestående av förvaltningscheferna som har till syfte att jobba med lokalsamordning för bästa utnyttjande. Dock har vi byggnader som ej behövs för primär kommunal verksamhet, Gula skolan i Lindås, Gula magasinet i Emmaboda, Vita huset i Emmaboda och Magasinet i Eriksmåla.

Delta i kommunens LOTS-utbildning för personer som arbetar med näringsliv.

- Vi är hela tiden delaktiga i processen med näringslivet, men någon speciell utbildning har ej hållits.

Myndighetsutövningen för teknik- och fritidsnämnden omfattar:

Lokala trafikföreskrifter, Parkeringstillstånd, Lotteritillstånd

- Beslut tas omgående på delegation och meddelas nämnden.

Kostverksamheten ska servera god och näringsrik mat och arbeta kontinuerligt med egenkontroller för att uppfylla gällande krav för säker verksamhet inom kostenheten.

- Kostdataprogrammet Matilda har installerats och implementerats i hela verksamheten.

Vi ska stimulera ett allsidigt fritidsutbud för kommunens invånare.

Att öka uthyrningen av sporthallar och gymnastiksalor med mer än 4500 tim/år.

- 4370 + skolan

Att öka uthyrningen av konstgräsplanen med mer än 1100 tim/år.

- 980 + skolverksamhet

Att öka våra gästnätter på våra campingar med mer än 3000 gästnätter/år.

- 2400 + trafikverket

Vi ska bli den bäst besökta bad- och träningsanläggningen i Sverige, i förhållande till kommunens invånarantal med mer än 70000 besök/år.

- 77449

Vi ska ha en hög kompetens i vår gruppträning och det ska leda till den bästa kvalitén i regionen med mer än 6000 besök/år.

- 12906

Vi ska driva vårt gym ihop med Actic med moderna träningsmaskiner som skall stimulera till träning.

- Det gör vi enligt nytt avtal.

Alla elever i Emmaboda kommun ska senast i årskurs 6 vara simkunniga enligt Svenska livräddningssällskapet (SLS) definition och vi ska erbjuda simskola till alla.

- Alla utom 2 har klarat proven, alla erbjuds gratis simskola.

Fortsätta arbetet en vattensäker kommun.

- Löper på enligt plan.

Larm och säkerhet.

- I samband med mer omfattande renoveringar installeras alltid brand- och inbrottslarm.

Emmaboda kommun som arbetsgivare ska uppfattas som en förebild ifråga om jämställdhet, mångfald och arbetsmiljö.

Teknik- och fritidsnämnden ska arbeta för en bättre arbetsmiljö samt i detta nogsamt beakta jämställdhet och mångfaldsaspekterna.

Arbeta för en bättre arbetsmiljö för anställda inom de olika verksamheterna.

- Vi arbetar helt enligt avtalet FAS 05.

Minska sjuktalet.

- Under året har vi satsat på hälsoprofilbedömning.

Utsläpp av växthusgaser ska minska tillsammans med användningen av fossila bränslen i kommunen som geografisk yta. Miljöhänsyn ska beaktas i alla beslut i alla verksamheter.

Ett miljöperspektiv skall genomsyra teknik- och fritidsnämndens alla verksamheter och beslut.

Inom kostenheten ska 35 procent av livsmedelsinköpen vara ekologiska år 2013 och 40 procent 2014.

- Resultat 36,16 procent så målet är uppnått med marginal

Inköp av svenska livsmedel ska öka.

- Nya avtal för inköp av livsmedel möjliggör i stort sett 100 procent svenskt kött, chark och fågelprodukter.

Inköp av lokala livsmedel ska öka i den utsträckning som leverantörer finns och gällande inköpsavtal finns.

- Med hänvisning till samma avtal så kan många livsmedel levereras från leverantörer inom 10 mils radie.

Inköp av rättvisemärkta produkter ska öka under mandatperioden.

- Kaffe och bananer köps redan rättvisemärkta, men samtidigt ger nu de nya avtal fler möjligheter till detta framöver.

Verksamheterna ska ha aktuella kemikalielistor samt utvärdera kemikalieanvändningen.

- Simhallen och köken är klara dock har teknisk service mer kvar att göra.

Minska koldioxidutsläppen vid körning i kommunens bilar och arbetsmaskiner.

- Vi har inventerat bränsleförbrukningen i bilpoolen och håller på med åtgärder som en följd av dessa.
- Vi har erbjudit utbildning i sparsam körning, dock med lite lågt deltagande.

Energieffektivisering i teknik- och fritidsnämndens fastigheter.

- Många åtgärder har genomförts, men de mest kraftfulla blir ju naturligtvis vid större helrenoveringar såsom lågstadiebyggnaden på Bjurbäcksskolan och skolan i Lindås, där energiförbrukningen skurits ner till en tredjedel.

Undersöka möjligheterna för solenergi i simhallen.

- Utreddes i samband med ombyggnad av campingservicebyggnaden, men var ej ekonomiskt försvarbart.

Utreda Ipad till nämndsledamöter för att ta bort pappersutskrifter.

- Genomfört till samtliga ordinarie ledamöter.

Avfallshantering

- Vi jobbar för att uppnå källsortering på samtliga fastigheter, förutsättning för detta håller på att skapas på våra fastigheter. Kärn för separering av matavfall är installerade.

EKONOMI

Driftredovisning tkr	Bokslut 2011	Bokslut 2012	Bokslut 2013	Budget 2013
Intäkter	21 119	22 802	24 365	19 237
Personalkostnader	-28 536	-29 742	-34 940	-34 624
Kostnader	-56 972	-59 726	-62 075	-57 825
Nettokostnader	-64 389	-66 666	-72 650	-73 212
Budgetavvikelse	1 574	323	562	0

Av siffermaterialet nedan framgår att teknik- och fritidsnämndens resultat för 2013 uppgår till +562 000 kronor, tyvärr något lägre än prognosen. Vilket teknik- och fritidsnämnden redan har föreslagit förs över till investeringar i Moloker, miljöhus samt städmaskiner. Huvudorsaken till detta resultat i förhållande till budget är:

- Mycket stora intäkter på vår camping tack vare järnvägsbygget.
- Driftskostnadsänkning på gatubelysning, dock kvarstår stort behov av reinvestering.
- Omfattande underhållsarbeten har gjorts i våra byggnader.

Central verksamhets resultat blev +385 000 kronor, här har kontoret och nämnden gått minus på grund av inköp av Ipad och datorer. Bilpoolen visar även i år ett överskott som har föranlett oss att justera strukturen i bokföringen för att lättare kunna följa orsakerna. Avsikten är att under 2014 kunna fortsätta förnyelseprocessen av bilparken. Nytt för i år är också att semesterlöneskulden redovisas på respektive förvaltning, detta har för teknik- och fritidsnämnden inneburit ett överskott på 55 000 kronor.

Bebyggda fastigheter har gått -861 000 kronor. Året präglas av medvetet planerade och omfattande renoveringsåtgärder med vetskap om det överskott som skapats inom tekniska kontorets verksamheter. Några exempel på underhåll:

- Reparation och ommålning utvändigt på Rubens stuga i Boda.

- Uppgradering av 2 st personhissar på Storegården och Tallbacken.
- Omläggning av papptak på sporthallen
- Invändig renovering av ytskikt på Stenröset och Lillegården.
- Renovering av köken på Lillegården och Stenröset.
- Utbyte av fönster i omklädningsrummen på sporthallen.
- Utvändig ommålning på delar av sporthallen och simhallen.
- Utbyte av 5 st fönster på mellanstadiet Bjurbäcksskolan.
- Renovering och sanering av lägenheter på Ekebo och Storegården.
- Reparation och underhåll av fasad på förbindelsebyggnad Storegården.
- Nya solavskärmningar på Storegården, Lillegården och simhallen.
- Reparationer för att förhindra fuktproblem på Vissefjärda skola och Bjurbäcksskolan.
- Infodring av avloppsstammar på Tallbacken i
- Markarbeten för parkering vid Nöjeshuset samt värmeinstallationer
- Styr- och reglerteknik för att driftoptimera byggnader

Färdigställandet av den stora om- och tillbyggnaden av Lindås skola har också inneburit omfattande flyttningsarbeten av verksamheter på försommaren.

Övriga fastigheter där skogar och kalkningsverksamheten ligger, gav ett nettoresultat på -164 000 kronor. Största anledningen till underskottet är medvetet minskade intäkter på skogen, dels för att virkespriserna varit lite vikande de senaste åren och dels att vi visste att 2013 ändå skulle bli ett ganska bra år. Markförsörjning, men även kalkningsverksamheten har klarat sig med mindre kostnader.

Röjningsarbeten har genomförts i de samhälls- nära skogarna samt skogsvårdsåtgärder som är en direkt följd av stormarna Gudrun och Per 2005 och 2006. Kvarstående saldo på balanskonto för skogsvårdsåtgärder är (2013-12-31 1.363.681 kronor).

Gata/park uppvisar ett resultat på +330 000 kronor.

Vi har sedan 2012 ett avtal med EBA och EMFAB om yttre skötsel året om, detta har gett oss bättre förutsättningar att optimera såväl maskinparken som personalresurserna.

Flera större underhållsarbeten med asfalt har genomförts under säsongen. Vi hade ganska stora kostnader för snöröjning i början på året men året slutade nästan kostnadsfritt vad beträffar snö.

Vi har haft 232 000 kronor mindre kostnader för drift av gatubelysning. Investeringen fortsätter att ge resultat.

Vi har beviljat enskilda vägar investeringsbidrag med 266 000 kronor totalt under året.

Fritidsverksamheten uppvisar ett resultat på +1 032 000 kronor. Enskilt största anledningen till resultatet är den under hela året fullbelagda campingen med järnvägsbyggare som gäster. Verksamheten på vårt gym fortsätter att gå bra och medlemsantalet har även i år ökat, nu är vi uppe i 818 medlemmar i gymmet. Under året har vi bytt våra elplintar på såväl Emmaboda som Boda camping för att höja elsäkerheten. Vid idrottsplatsen och simhallsplanen har vi bytt de gamla dåliga nätstaketen, mycket för att ge ett bra skydd mot vildsvinsskador.

Kostenhetens resultat för 2013 blev -160 000 kronor, ett mycket bra resultat med hänsyn till den ökade andelen ekologisk mat och oförändrad ram. Målet på inköp av ekologiska livsmedel var på 35 procent för 2013. Vi landade på 36,16 procent i snitt på våra kök. Införandet av Nya tider (önskad sysselsättningsgrad) har orsakat ökade kostnader som 2013 uppgår till cirka 100 000 kronor. Kosten har även haft högre sjukfrånvaro och samtidigt satsat 20 000 kronor på hälsoprofilbedömning.

Vi har under året haft flera livsmedelsupphandlingar. Det möjliggör att vi kan servera nästan 100% svenskt kött, chark och fågelprodukter. Vi har även stor andel närproducerat som levereras från leverantörer inom cirka 10 mils avstånd.

Följande investeringsobjekt har färdigställts under året:

- Om- och tillbyggnaden av skolan i Lindås.

- Om- och tillbyggnaden av förskolan Skatan i Långasjö.
- Om- och tillbyggnaden av campingservicebyggnaden vid bad- och träningscenter.
- Gång och cykelväg i Vissefjärda från skolan till föreningshuset, detta i samverkan med Trafikerket.

Inom ramen för mindre investeringar på fastigheter har bland annat följande projekt kunnat genomföras:

- Nytt sovrum på Eriksmåla skola avdelat från bibliotekslokalerna.
- Moloker för källsortering av matavfall vid storköken.
- Sorteringskärl till miljöhus för att genomföra källsortering på skolor.

TRAFIKREGLERING

Under året har nämnden utfört hastighetsmätningar på olika platser med egen utrustning. Vi brukar mäta under en vecka, och resultatet visar hur många fordon av olika grupper som passerat per dag, och medelvärde på fordonens hastighet, samt eventuella hastighetsöverträdelser. Resultatet är varierande på olika platser i kommunen, men generellt är det lite trafik, men några av trafikanterna kör fortare än tillåten hastighetsbegränsning.

BILPOOL

Nämnden ansvarar för kommunens bilpool med 59 stycken bilar.

Under 2013 har bilpoolen drivits som tidigare, men med noggrannare debiteringar och statistikinsamling. För närvarande finns det 48 stycken bilar i socialtjänstens regi och 7 stycken som är bogningsbara, dessutom har IT verksamheten 2 stycken. Under året har en elbil anskaffats, och den används till kommunens posthantering.

Under året har nämnden noterat att socialtjänstens bilar går samma totalsträcka som tidigare, men antalet bilar har ökat med fyra fordon. Bildningsnämnden har skaffat 6 stycken egna bilar.

Det ekonomiska resultatet blir +469 000 kronor mot budget. Överskottet beror på flera orsaker, dels har intäkterna ökat mot budget, och kostnader för drivmedel och reparation har

minskat. Däremot har leasingkostnaderna ökat mot budget.

Det är angeläget att kommunen fortsätter att arbeta för att sprida kunskap som syftar till ett miljömedvetet beteende, så att miljöpåverkan från bilkörningen minskar kontinuerligt. Där ingår också att bilarnas miljöprestanda ska vara bra.

KALKNING

Under 2013 har det kalkats enligt planerna, och det ekonomiska utfallet visar ett överskott på 77 000 kronor mot budgeterat. Anledningen till detta är främst att hösten 2013 har varit torr och då blir kalkmängden till vattendragen mindre vid kalkdoserarna i Åleberg och Åfors.

En plan, översyn av kalkmängderna i sjöarna har skett under 2013, och planerna blir ungefär på samma nivå som tidigare, med undantag för någon nerdragning.

Vårkalkning skedde 6-9 mars och höstkalkningen skedde i mitten av november med helikopter i 30 sjöar.

FRAMTID

Statens stora infrastruktursatsning är den enskilt största framtidsfrågan för Emmaboda kommun. Därför blir det oerhört viktigt för vår kommun att satsa vidare på vårt fantastiska läge i sydöstra Sverige. Nu har de tekniska förutsättningarna på bana skapats för att ha en bra trafik till och från residentsstäderna Kalmar, Växjö, Karlskrona med

Emmaboda i centrum. Vi måste vara beredda att förbättra de förbindelser vi har mellan norra och södra sidan av järnvägen, i samverkan med Trafikverket och övriga intressenter. Vidare utöka parkeringsmöjligheterna vilket redan efterfrågas idag. Dessa satsningar bör skapa goda förutsättningar för att få till investeringsprojekt för såväl bostäder, handel, konferens som kontor.

Härutöver finns det ett stort underhållsbehov på våra byggnader som mer och mer övergår i investeringsbehov eftersom kraven ur energiförbrukningssynpunkt med mera gör att nybyggnad tenderar bli det enda rimliga inom kort. Våra förskolor står på tur för dessa typer av åtgärder. Nybyggnad av Emmaboda förskola, som skall ersätta Fyrklövern och Regnbågen har förprojekt-erats.

JÄMSTÄLLDHET

Under 2013 har arbetet med upprättande av jämställdhetsplan påbörjats. Jämställdheten kan anses var god. Efter övertagandet av städverksamheten som tidigare låg under bildningsnämnden, har förvaltningen 94 anställda varav 33 är män.

SJUKFRÅNVARO

Den totala sjukfrånvaron har ökat en aning mellan åren 3,4 procent (2,3), under mätperioden 12 år har vi haft värden mellan 1,2 och 4,2 procent. Andelen långtidssjukskrivna har också ökat lite från fjol 23,7 procent (22,1), under mätperioden 12 år har vi haft värden mellan 0,0 och 67,1 procent.

Några nyckeltal	2012	2013
Camping - gästnätter	2 400+Trafikverket	2 400+Trafikverket
Sporthallar och gymsalar		
- uthyrningstimmar	4 650+skolan	4 370+skolan
Simhall		
- antal besök	68 750	77 449
- antal medlemmar gym	791	818
Konstgräsplanen		
- uthyrningstimmar	1 010+skolan	980+skolan



Kalkdoseraren i Åleberg

Bildningsnämnden

ÅRETS HÄNDELSE

Utvecklingsarbete

Nämnden har fastställt en verksamhetsplan för förskolan. I denna fokuseras fyra utvecklingsområden. Dessa är pedagogisk dokumentation, barns lärandemiljö, barns inflytande i förskolan samt barn i behov av särskilt stöd och modersmålsstöd. För att bättre utveckla dessa områden används pedagogik med inriktning mot Reggio Emilias pedagogik, då det finns många likheter i denna pedagogiska inriktning och förskolans läroplan. Tillsammans med teknik- och fritidsförvaltningen arbetar förskolans ledning även med projekteringen av en ny förskola i Emmaboda tätort. Denna ska inrymma natt- och helgverksamheten.

Skolan arbetar för ökad måloppfyllelse. Inom förvaltningen står därför utveckling av undervisningen i centrum. Som draghjälp i detta arbete har kommunen under året sökt och beviljats bidrag till två olika matematiksatsningar; Matematiklyftet och PISA 2015. Tre så kallade förstelärare som ska bidra till det pedagogiska utvecklingsarbetet har tillsatts.

Förvaltningen fortsätter att följa den sedan 2012 fastställda planen för informations- och kommunikationsteknik (IKT-planen). Som ett led i IT-utvecklingen fick all pedagogisk personal i förskola och skola under våren 2013 varsin bärbar dator. Antalet bärbara datorer har ökat i skolan och i förskolan har surfplattor börjat användas i den pedagogiska verksamheten. Arbetet med IT i skola och förskola sammanhålls av särskilt ansvariga IT-pedagoger.

Kvalitetsarbetet fick en injektion genom att förvaltningen tillsatte en verksamhetsutvecklare under det gångna året. En ny verksamhetsplan håller på att tas fram liksom en mall för uppföljning av verksamheternas kvalitetsarbete.

Organisation

Genom ett politiskt beslut flyttades samtlig städpersonal över till teknik- och fritidsförvaltningen den 1 maj 2013. Budget för den verksamheten överflyttades i samband med detta.

Undervisningen svenska för invandrare (SFI) har från och med höstterminens start övertagits från ABF till att drivas i gymnasieskolans egen regi.

Specifika händelser

Den 8 oktober återinvigdes skolan i Lindås. En konstnärlig utsmyckning i form av Ministaden Lyckebo invigdes också.

Den 13 -14 april genomfördes en motorkulturhelg med stor uppslutning och publicitet.

EKONOMI

Bildningsförvaltningen som helhet visar i bokslutet 2013 på ett överskott med totalt 204 000 kronor mot budget.

Driftredovisning tkr	Bokslut 2011	Bokslut 2012	Bokslut 2013	Budget 2013
Intäkter	23 929	17 726	21 036	15 956
Personalkostnader	-135 143	-139 878	-137 996	-134 396
Övriga kostnader	-57 595	-53 001	-52 002	-50 726
Nettokostnader	-168 809	-175 153	-168 962	-169 166
Budgetavvikelse	4 835	958	204	

Förvaltningens personalkostnader slutade på 3,6 miljoner kronor över budgeterade medel. Övriga kostnader visar på utgifter på 1,3 miljoner kronor över budget och intäkterna på 5,1 miljoner kronor bättre än budget. Dessa differenser mellan budget och utfall kan i vissa fall förklaras av uppkomna händelser under året. Exempelvis kan ett under året uppkommet interkommunalt ärende ge intäkter men även skapa personalkostnader för de fysiska insatserna i ärendet. När budgeten lades var detta dock okänt och varken intäkten eller kostnaden budgeterades därför.

Central verksamhet visar på ett negativt resultat om totalt 1,6 miljoner kronor. En bakgrund till detta är att utvecklingen av antalet barntimmar inom förskola och skolbarnsomsorg under hösten ökade. Den rörliga resursen mötte delvis ökningen, men de budgeterade medlen räckte inte, vilket inneburit ett överskridande med 800 000 kronor. En större summa har även bokats upp för att ge täckning för tidigare fakturering av för hög barnomsorgsavgift. Bildningskontoret som enhet har inte förbrukat hela sin budget. Inte alls eller sent tillsatta vakanser är största orsaken till detta. Under central administration har även förändringen av hela förvaltningens semesterlöneskuld lagts som en klumpsumma vilket förbättrar resultatet med 98 000 kronor. Förändringen av semesterlöneskulden har tidigare år endast påverkat kommunstyrelsens resultat men från 2013 har detta ändrats och

Ur Kommun- och landstingsdatabasen, Kolada.		2008	2009	2010	2011	2012
Kostnad förskola, kr/inskrivet barn	Emmaboda	101 541	101 019	106 576	109 455	122 076
	Alla kommuner, ovägt medel	110 653	112 124	114 546	119 682	123 079
Kostnad förskola, kr/inv	Emmaboda	3 461	3 494	3 753	3 869	4 121
	Alla kommuner, ovägt medel	4 707	4 870	5 052	5 302	5 568
Kostnad fritidshem, kr/inskrivet barn	Emmaboda	38 534	42 108	43 625	42 926	41 746
	Alla kommuner, ovägt medel	34 155	34 673	34 420	34 914	32 451
Kostnad fritidshem, kr/inv	Emmaboda	1 214	1 274	1 341	1 375	1 305
	Alla kommuner, ovägt medel	1 179	1 211	1 243	1 317	1 264
Kostnad barn och utbildning, kr/inv	Emmaboda	20 718	21 289	21 012	21 437	20 971
	Alla kommuner, ovägt medel	21 860	22 140	22 408	22 888	23 373
Kostnad grundskola hemkommun, kr/elev	Emmaboda	85 610	92 866	94 884	102 765	102 905
	Alla kommuner, ovägt medel	85 472	87 958	91 181	93 878	96 691
Kostnad grundskola hemkommun, kr/inv	Emmaboda	8 358	8 569	8 361	8 908	8 864
	Alla kommuner, ovägt medel	8 847	8 816	8 845	8 971	9 223
Kostnad grundskola inkl. förskoleklass hemkommun, kr/elev	Emmaboda	83 411	89 798	92 011	98 650	99 339
	Alla kommuner, ovägt medel	82 383	84 524	87 114	89 538	92 324
Kostnad gymnasieskola hemkommun, kr/elev	Emmaboda	103 969	112 928	108 064	106 692	105 149
	Alla kommuner, ovägt medel	97 818	100 294	102 919	107 229	110 382
Kostnad i förhållande till andel elever som uppnått målen i åk. 9 i kommunala skolor, kr/%	Emmaboda	-	-	923	1 017	1 074
	Alla kommuner, ovägt medel	-	842	899	953	951
Kostnad per betygspoäng i åk. 9 i kommunala skolor, kr/betygspoäng	Emmaboda	-	-	350	363	410
	Alla kommuner, ovägt medel	-	315	334	341	353
Kostnad gymnasieskola hemkommun, kr/inv	Emmaboda	5 109	5 608	5 117	4 769	4 292
	Alla kommuner, ovägt medel	4 465	4 566	4 564	4 537	4 430
Kostnad komvux, kr/heltidsstuderande	Emmaboda	42 615	45 710	54 415	55 545	62 825
	Alla kommuner, ovägt medel	54 273	48 039	46 346	49 874	52 114
Kostnad musik- och kulturskola, kr/inv	Emmaboda	296	305	280	293	279
	Alla kommuner, ovägt medel	260	261	265	272	283
Lån från kommunala bibliotek, antal/inv	Emmaboda	13	13	14	14	13
	Alla kommuner, ovägt medel	8	8	8	8	8
Nettokostnad bibliotek, kr/inv	Emmaboda	710	764	786	819	789
	Alla kommuner, ovägt medel	431	437	442	450	464

förändringen påverkar nu respektive förvaltning. Då semesterlöneskuldens förändring var osäker när budgeten lades budgeterades inte den. Intresset för vidareutbildning inom Läraryftet II har varit dåligt och de 100 000 kronor som budgeterades för detta ändamål har utnyttjats mycket lite. Utfallet för skolskjutsarna gällande grundskola och gymnasiesärskolan blev 276 000 kronor mindre än vad som budgeterades.

Förskolan uppvisar 2013 ett resultat som är 936 000 kronor bättre än budget. Överskottet är förhållandevis litet när det gäller intäkter och övriga kostnader utan återfinns till största delen under personalkostnader. En stor del av förklaringen är de tillskott som tillförts verksamheten från den rörliga resursen i enlighet med gällande resursfördelningssystem. Ytterligare anledningar är sjukskrivningar och ledigheter som inte ersatts. Barnomsorg på kvällar, nätter och helger har under året haft kostnader på 984 000 kronor vilket är 174 000 kronor mer än budgeterat. Denna verksamhet är mycket flexibel och anpassas fullkomligt utifrån de behov som finns för tillfället. Detta gör även att denna del av barnomsorgen är svår att budgetera.

Grundskolan och skolbarnsomsorgen visar 2013 sammantaget på ett resultat på minus 2 miljoner kronor. Långasjö och Johansfors är de skolor som uppvisar positiva resultat om 184 000 respektive 150 000 kronor. Övriga grundskolor uppvisar resultat som är sämre än budget med mellan 276 000 till 765 000 kronor. Utgången beror till övervägande del på att personalkostnaderna varit högre än budgeterat. Rektorererna hänvisar bland annat till att man varit tvungna att tillsätta extra resurser till elever i behov av särskilt stöd. I centralorten lades budgeten utifrån den elevutveckling som kunde förutses. Inflyttningen till Bjurbäcksskolan F-6 under året var dock stor, vilket är positivt, men konsekvensen var att det behövdes mer resurser än vad som budgeterats.

Projektet Nya tider har under året bedrivits i Lindås. Om detta projekt ekonomiskt sett varit kostnadsneutralt eller inte är svårt att analysera. Vidare utredning behövs för att kunna svara på detta.

Bjurbäcksskolan 7-9 har bedrivit sommarskola, samt genomfört resa till Polen inom toleransprojektets ram. Dessa aktiviteter har hållit sina

budgetramar och till och med lämnat mindre positiva marginaler.

Vilhelm Mobergsgymnasiets utbildningar blev 438 000 kronor dyrare än budgeterat 2013. Orsaken är positiv då man tagit emot fler elever än man räknat med. Att fler elever valde kommunens eget gymnasium innebar även att de interkommunala kostnaderna till andra kommuner blev betydligt mindre än vad som budgeterats. Vuxenutbildningen blev 434 000 kronor dyrare än budgeterat. Anledningarna till detta är bland annat att omvårdnadsutbildningen startats även hösten 2013 samt att ansvaret för SFI (Undervisning i Svenska för Invandrare) förändrades. Vilhelm Mobergsgymnasiet tog över utbildningen, som tidigare drivits av ABF, i egen regi från höstterminen. Detta har gett ökade kostnader för bland annat personal och lokaler. Gymnasieverksamheten som helhet uppvisar ett resultat som är 278 000 kronor bättre än budget.

Kulturverksamheten visar upp ett resultat som är 174 000 kronor över budget. Kulturskolan står för ungefär hälften av detta underskott som beror på att personalkostnaderna varit något för höga. Resten av överskridandet återfinns under den allmänna barn- och ungdomskulturen. Dessa program bokas långt i förväg och kostnadsökningen blev i slutänden högre än förväntat. Museerna The Glass Factory i Boda och Johansfors Kristallmuseum följer budgeterade medel.

Det centrala särskilda stödet och elevhälsa har haft högre kostnader än beräknat för skolläkare, en tjänst som köps in. Även kostnaderna för Svenska som andraspråk (SVA) har på grund av ett ökat behov varit högre än budget. Några budgeterade, särskilt kostnadskrävande elevärenden, behövde inte verkställas på grund av flytt eller förändrad skolgång, vilket sparade medel. Totalt gav detta 222 tkr i överskott.

Verksamheten LSS barn och ungdom uppvisar ett resultat 2 581 000 kronor bättre än budget. Försäkringskassans ändrade bedömning av assistansbehov gav verksamheten intäkter om 881 000 kronor mer än vad som budgeterats. Även här blev de budgeterade kostnaderna lägre i några omfattande ärenden på grund av utflyttning eller förändrade insatser vilket givit besparingar.

MÅL OCH MÅLUPPFYLLELSE

Ett av kommunens inriktningsmål att antalet invånare ska öka under perioden

ska bildningsnämnden bidra till genom en attraktiv skola och kulturverksamhet. Nämndens mål är att:

- senast 2014 ska andelen elever i grundskolan med godkända betyg i samtliga ämnen ha ökat till 100 procent och andelen gymnasieelever på högskoleförberedande program som når grundläggande behörighet till högskolan ska vara 100 procent. Alla elever på yrkesförberedande program ska ha fullständiga betyg efter genomgången utbildning.

Målet att 100 procent av eleverna i årskurs 9 ska vara godkända i samtliga ämnen uppnåddes inte. Våren 2013 fick 80,5 procent av eleverna betyg i alla ämnen mot 76 procent 2012. I år var det genomsnittliga meritvärdet för årskurs 9 i kommunen 202,6 mot rikets 213,1. Alla elever på yrkesförberedande program i gymnasieskolan hade i år fullständiga betyg efter genomgången utbildning. Målet att 100 procent av eleverna på studieförberedande program når grundläggande behörighet till högskolan uppnåddes inte,

- andelen elever från andra kommuner som söker till Vilhelm Mobergsgymnasiet ska öka och minst 45 procent av eleverna i årskurs 9 i Emmaboda kommun ska välja att studera på Vilhelm Mobergsgymnasiet.

Läsåret 13/14 går 148 av kommunens 281 ungdomar på Vilhelm Mobergsgymnasiet. Antalet studerande som började årskurs 1 hösten 2013 var 62. Elever från andra kommuner ökade något; 11 mot 9 året innan. Totalt uppgår andelen studerande som är skrivna i en annan kommun till cirka 18 procent. Målet att minst 45 procent av eleverna i årskurs 9 i Emmaboda kommun ska välja att studera på Vilhelm Mobergsgymnasiet uppnåddes med cirka 2 procent marginal. Totalt går 178 elever på ett gymnasieprogram i Emmaboda i år mot 197 i fjol och 211 året dessförinnan. Denna utveckling beror på minskande barnkullar under

slutet av 1990-talet,

- att vidga skolans pedagogikbegrepp för att stimulera inlärningsstilar. Det ska bland annat ske genom att förändra och förbättra kulturverksamheten i skola och förskola.

En barn- och ungdomskulturplan håller på att utarbetas. Planen syftar bland annat till att lyfta fram de estetiska läroprocesserna, inrätta kulturombud i varje skola/förskola och implementera nya arbetssätt med anknytning till kultur. Det utbud som redan används i förskola och skola har förstärkts genom den statliga satsningen Skapande skola. Utvärderingar visar att elever och lärare är nöjda med det sätt som de arbetar med kultur,

- en kulturplan ska vara beslutad senast vid årsskiftet 2012/2013.

Kommunfullmäktige antog vid sitt sammanträde 2013-04-29 den kulturplan som kulturavdelningen arbetat fram.

- The Glass Factory ska ha fått regionalt ansvar för glas, öka sitt samarbete med regionen och öka besöksantalet med 20 procent till 2014.

Stora ansträngningar har gjorts och görs för att The Glass Factory ska få regionalt ansvar för glas. Detta är ännu inte uppnått men ansträngningarna har inneburit att samarbetet har ökat med regionen, i regionen, nationellt och internationellt. Antalet besökare har ökat det senaste året. Siffrorna för 2013 indikerar en ökning med 20 procent,

- samarbete med föreningslivet ska utökas i syfte att öka antalet föreningsdrivna arrangemang årligen fram till 2014.

Regelverket för föreningsstöd ska omarbetas under 2014 så att föreningsdrivna arrangemang främjas. Under året har ett stort kulturarrangemang på temat motor genomförts tillsammans med många föreningar som medarrangörer. En teaterförening har bildats. Sommaren 2013 påbörjades ett gällande nytt kulturmiljöprogram. Arbetet pågår i

etapper och beräknas vara klart under 2015.

Inriktningsmålet att demokratin utvecklas i kommunen; alla medborgare ska känna sig delaktiga i samhället

arbetar nämnden med genom följande mål:

- det ska tas systematisk hänsyn till barnperspektiv och barnkonvention i de beslut som berör barn och ungdom.

Ett av målen 2013 för förvaltning, skola och den centrala elevhälsan har varit att systematiskt arbeta utifrån barnperspektiv och barnkonventionen. Olika mallar har diskuterats. Arbetet är påbörjat – dock inte slutfört.

Under inriktningsmålet kvaliteten i alla kommunala verksamheter ska uppfattas som god

Arbetar bildningsnämnden med flera olika verksamhetsmål, bland annat ska:

- bildningsnämndens arkiv ordnas för att öka allmänhetens möjligheter till insyn i verksamheten.

Under flera år har de gamla arkiven för handlingar gällande skola och skolpolitik ordnats och arkiverats. Arbetet är med något undantag klart. Inriktningen under kommande år är övriga verksamheters arkiv.

- senast 2014 skall 95 procent av brukarna av barnomsorg och fritidshemsverksamhet vara nöjda med tjänsten.

Under hösten 2013 erbjöds målsmännen i förskolan och i fritidshemmen att delta i en enkätundersökning om deras förskola. Svaren visar att de flesta är nöjda eller mycket nöjda med verksamheten.

- biblioteken ska ha fortsatt hög utlåningsfrekvens och verksamheten ska utvecklas.

Biblioteken i kommunen ligger även fortsättningsvis i toppskiktet i landet när det gäller utlåningsstatistik per invånare (2012: vuxna

12 utlån/invånare och år och barn 0-14 år med 50,8 utlån/år). År 2013 har vi med råge hållit dessa siffror.

Under inriktningsmålet myndighetsutövningen ska uppfattas som effektiv och rättvis

har nämnden som mål att:

- antalet överklagande till Skolinspektionen och annat klagomål i de kommunala klagomålsboxarna ska minska till 2014.

Antalet anmälningar till Skolinspektionen har ökat. Dock har inget av inspektionens beslut i ärendena lett till några repressalier för kommunens del.

Emmaboda kommun som arbetsgivare ska uppfattas som en förebild i fråga om jämställdhet, mångfald och arbetsmiljö:

- verksamheten inom bildningsnämnden ska kännetecknas av arbetsmiljövänliga och funktionella lokaler. Antalet trådlösa nätverkspunkter och antalet bärbara datorer till såväl lärare som elever ska öka under 2012-2015.

Lindås skola har renoverats och byggts till under året. Lokalerna är moderna och ändamålsenliga. All personal i förskola och skola har fått en bärbar dator. Från och med vårterminen får eleverna i årskurs 7 och 8 en egen bärbar dator. Antalet bärbara datorer i klassuppsättning har ökat med minst en uppsättning per skola i årskurs 4-6. Surfplattor har införts i förskola och i viss mån i förskoleklass. I förvaltningens verksamheter kan man koppla upp sig trådlöst i stort sett överallt. Målen i IT-planen för år 2013 har uppnåtts,

- en jämställdhetsplan för förvaltningen ska tas fram.

En jämställdhetsplan fastställdes av nämnden i november.

Utsläpp av växthusgaser ska minska tillsammans med användningen av fossila bränslen i kommunen

som geografisk yta. Miljöhänsyn ska beaktas i alla beslut och verksamheter:

- vid inköp och resor ska det miljövänligaste inköpet prioriteras.

När personalen reser till kurser och konferenser prioriteras resa med tåg. Under året byttes äldre bilar ut mot miljöklassade fordon för tjänsteresor där bil används.

- sopsortering och antalet miljöstationer i verksamheten ska öka under perioden.

Sopsorteringen inom verksamheterna har ökat, fler enheter har börjat med detta. Nya miljöstationer har inrättats vid Lindås skola och vid Bjurbäcksskolan 7-9. Huvudbiblioteket har förbättrat sitt system i samverkan med fastighetsägaren.

INTERNKONTROLL

Vad gäller internkontroll har nämnden fastställt en internkontrollplan för 2014. Fyra områden ska kontrolleras.

FRAMTID

Skolverksamheten kommer att arbeta fram en gemensam verksamhetsplan för att utveckla undervisningen. En barn- och ungdomskulturplan kommer också att utarbetas i syfte att bidra till ökad målpuppfyllelse.

På längre sikt kan den utredning regering- en gör om Industritekniskt program påverka gymnasieskolan. En möjlig utveckling är att Industritekniskt program integreras i Teknikprogrammet. Hur det påverkar elevtillströmningen är svårt att förutse.

En ny barnomsorgstaxa kommer att tas i bruk under 2014. Intäkterna kommer troligen inte att påverkas nämnvärt av denna justering.

Lokalanvändningen kommer att ändras inom Bjurbäcksskolan. Bland annat har nämnden beslutat att särskolans verksamhet ska flytta in i högstadiet. Detta kan få positiv effekt för både verksamhet som för lokalkostnaderna inom kommunen. Å andra sidan kan tillfälliga lokaler för förskolans verksamhet komma att behövas eftersom det, glädjande nog, fötts ovanligt många barn under 2013. Mycket tyder på att antalet asylsökande och flyktingar ökar i kommunen. Detta påverkar utbildning och barnomsorg.

Huvudbibliotekets lokaler i Folkets Hus är i behov av upprustning och utbyggnad. På Folkets Hus initiativ har intressanta ritningar tagits fram. Bildningsnämnden har fört frågan hur kommunen ställer sig till dessa planer vidare till kommunstyrelsen. Biblioteken håller på att ta fram planer för huvudbiblioteken och skolbiblioteken ska utvecklas vidare under de närmaste åren. Kulturskolan kommer att försöka utöka verksamheten utöver musik och sång.

När det gäller The Glass Factory är arbetet med Glasrikesuppdraget och samarbete med andra kommuner i Glasriket centralt. Man kommer att utöka de nationella och internationella nätverken. Det ligger även ett fokus på att säkra, förteckna och dokumentera de glas- och pappersarkiv som finns i kommunens ägo. Inriktningen är också att utveckla arbetet med att söka bidrag och projektmedel, samt att vidareutveckla koncepten med Föreläsningar – Events – Bussar – Konferenser.

JÄMSTÄLLDHET

Bildningsnämnden fastställde en jämställdhetsplan i november 2013. De flesta som arbetar inom bildningsförvaltningen är kvinnor. Vid nyrekrytering beaktas jämställdhetsperspektivet och fler män försöker rekryteras. På alla skolor finns sedan flera år en likabehandlingsplan som revideras årligen och som nämnden följer upp.

FRISKVÅRDSINSATSER

För att uppmuntra till friskvård försöker cheferna inom förvaltningen att få medarbetarna att använda kommunens friskvårdsbidrag i högre grad. Sjukfrånvaron som under de tre tidigare åren stabiliserats runt 3,5 % har ökat och ligger under 2013 på cirka 4,8 procent.

BARNBOKSLUT

Förenta Nationernas (FN) barnkonvention från 1989 ligger till grund för ett så kallat barnbokslut. Dessa bokslut har bland annat tillkommit för att visa att barn och ungdomars bästa satts i främsta rummet vid beslutsfattande samt att de är delaktiga och har inflytande i det som berör dem. Sedan flera år genomför bildningsnämnden Barnens och de ungas fullmäktige. Här ges barn och elever i kommunen möjlighet att fördela 100 000 kronor under demokratiska former. Detta är ett steg i lärandet om demokrati i praktiken.

Socialnämnden

ÖVERGRIPANDE VERKSAMHET

Kommunerna i Kalmar län har genom Regionförbundet tecknat en avsiktsförklaring med Kalmar läns landsting, för att stärka regionala stödstrukturer för kunskapsutveckling.

Avsikten är att stärka socialtjänstens möjligheter och förmåga att skapa och använda relevant kunskap och informationsteknik. Utgångspunkten är lagstiftningens krav på en god kvalitet i socialtjänsten sett ur ett brukar- och medborgarperspektiv. Detta innebär att det ställs oerhörda krav på att vi ska samverka inom många olika områden som ligger under socialtjänstens ansvarsområden.

Alla bidrag från staten bygger numera på prestation från båda huvudmännen. Kvalitetsregistren Senior Alert och Svenska Palliativa registret är exempel på områden om vi arbetar med och om vi inte uppnår målen så utbetalas inga pengar. Som ett led i detta arbete har nu kommunernas förvaltningschefer tillsammans med landstingets direktörer inom de olika ansvarsområdena bildat en ledningsgrupp som hade sin uppstart den 6 september 2013. Detta var en historisk händelse eftersom kommunerna har efterfrågat denna samverkan under cirka 10 år.

Ett speciellt projekt som leds av en samordnare på Regionförbundet är Nationell e-hälsa som kommer att pågå under 3 år, med avslut 2015. Till detta utbetalas medel från Sveriges kommuner och landsting (SKL) men kommunerna måste bidra med samma summa. De områden som är aktuella är mobila lösningar inom socialtjänsten, trygghetstelefoner, och utveckla videoplaneringsmöten. De viktigaste delarna är säker roll och behörighetsid och läsa och skriva mobilt. Nationell Patientöversikt (NPÖ) skall implementeras och behovet av digitala trygghetstelefoner ska utredas. Denna satsning kräver inte bara tid och resurser inom socialförvaltningen utan ett nära samarbete med IT-avdelningen är en nödvändighet för att nå dessa mål.

Socialförvaltningens ledningsgrupp har tillsammans med stödfunktionerna genomgått utbildningen *Leda för Resultat* genom SKL. Utbildningen startade i september 2012 och avslutades i maj månad 2013. Utbildningen ska bidra till att utveckla den samlade ledningsfunktionens förmåga att leda och styra mot resultat med moderna kvalitetsmetoder med fokus på socialtjänsten.

Efter att Inspektionen för vård och omsorg, IVO hade synpunkter på Unga mobila teamets verksamhet, genomfördes en organisationsförändring utifrån de krav som angavs. Åldrarna för de ungdomar som har fått insatser varierar från 7-20 år.

Kommunens revisorer har fortsatt att granska LSS-verksamheten där man tittade på organisation och budgetföljsamhet. Revisorernas samlade bedömning var att socialnämnden bör ha en samlad myndighetsfunktion där LSS-handläggaren ligger under socialnämnden. Detta har lett till att 50 procent av denna tjänst från och med 2014 flyttas från bildningsnämnden till socialnämnden.

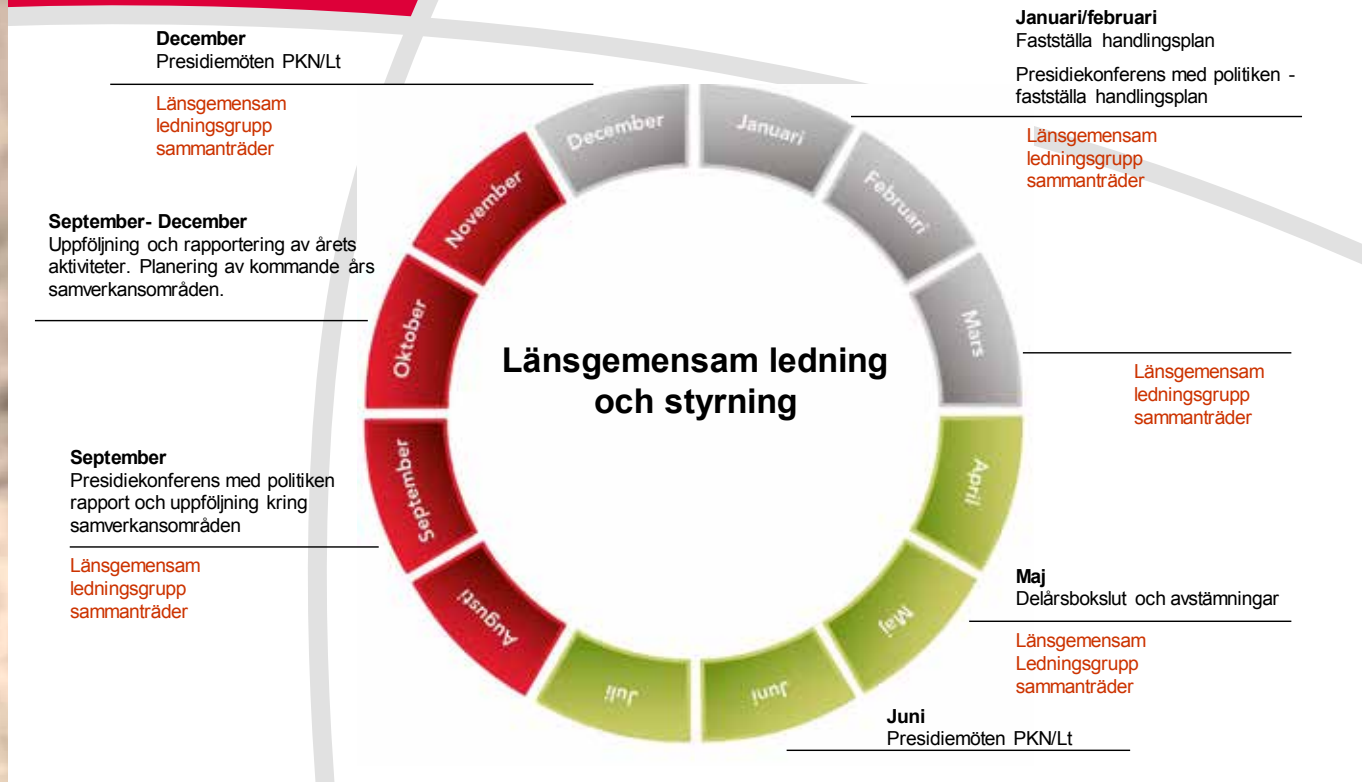
Verksamheten för ensamkommande flyktingbarn som startade 2011, har behov av andra lokaler eftersom ungdomarna bor kvar längre och inte kan flytta ut i vanliga lägenheter.

Inspektionen för vård och omsorg, IVO har granskat flera enheter inom socialförvaltningen. Verksamheten för ensamkommande barn, äldreomsorgen och en gruppbostad inom LSS. Granskningen inom äldreomsorgen fick ett väldigt positivt resultat inom alla tillsynsområdena. Mest uppmärksammades den höga kontinuitet som fanns inom äldreomsorgen. Detta ledde till att verksamheten uppmärksammades i Smålandsnytt som det goda exemplet i hela landet.

Emmaboda kommun erbjuder sina tillsvidareanställda den sysselsättningsgrad de önskar för att minska antalet ofrivilliga deltidstjänster och tillfälliga vikarier. Projektet Nya tider startade hösten 2011 och inom socialförvaltningen var Algutsboda serviceområde först ut i april 2012. Under hösten startade LSS gruppbostäder i Emmaboda tätort och vuxna mobila teamet. Under 2013 har 5 serviceområden inom äldreomsorgen startat upp. Socialförvaltningen är positiv till att personalen får välja sysselsättningsgrad, men detta projekt innebär ökade kostnader jämfört med budget eftersom socialförvaltningen inte har budget för vikarier utöver de 5 veckor som är avsatt för semestervikarier.

Vårt arbete med värdegrundsfrågorna pågår ständigt och ledningen har tillsammans med omsorgsassistenterna arbetat fram värdighetsgarantier som socialnämnden antog i april 2013. I augusti 2013 lanserades vår värdegrunds bok i samband med en föreläsning om salutogent

Struktur för samverkan politik och tjänstemän | årsplanering



DET ÄR KONSTIGT ATT DU KAN VETA HUR JAG VILL HA DET!
Och andra vardagsberättelser från personalen inom socialförvaltningen i Emmaboda kommun



Socialförvaltningen lanserade i augusti 2013 en egen bok: Det är konstigt att du kan veta hur jag vill ha det! Och andra vardagsberättelser från personalen inom socialförvaltningen i Emmaboda kommun. Bokens fotografier togs av Kevit.

synsätt. Arbetet fortsätter ute på varje serviceområde tillsammans med de omsorgsassistenterna som har genomgått en utbildning som värdegrundsledare. Dessa personer ska tillsammans med sin chef arbeta vidare med vår värdegrund.

Socialnämnden har ansökt om statsbidrag av Socialstyrelsen för att omsorgsassistenterna ska kunna kompetensutvecklas genom Omvårdnadslyftet. Utbildningen startade hösten 2012 och avslutades i december 2013. Vår redovisning visade att 13 omsorgsassistenterna hade fått 5 300 godkända gymnasiepoäng. Denna kompetensutveckling är värdefull för vår ordinarie personal. Eftersom kraven på kvalificerade insatser ökar krävs att vår personal har en godkänd utbildning för att kunna möta dagens behov av insatser.

Äldreomsorgen har verksamheter som har svårigheter att hålla sin budget beroende på att behoven av insatser är av så varierad art och beviljade insatser enligt socialtjänstlagen måste verkställas.

Sedan augusti månad 2013 mäter enheterna verkställda insatser i förhållande till sin personalbudget. Denna mätning visar tydligt att äldreomsorgen har stora svårigheter att verkställa de beslut som är beviljade.

Under 2013 har sju rapporter gällande Lex Sarah inkommit. Brister i omsorg och bemötande har varit de områden som rapporterna har gällt. Samtliga utredningar har behandlats i socialnämnden och där har de planerade och verkställda åtgärderna rapporterats. De förändringar som har vidtagits leder till kvalitetsförbättringar i verksamheten.

Under hösten påbörjades arbetet med ett nytt ledningssystem enligt Socialstyrelsens föreskrifter och allmänna råd om Ledningssystem för systematiskt kvalitetsarbete (SOSFS 2011:9). Detta krav ligger som grund i vår samverkansöverenskommelse med landstinget. All verksamhet ska genomlysas och handledningar och rutiner ska arbetas fram. Systemet kommer, efter beslut i socialnämnden, att införas våren 2014.

INDIVID OCH FAMILJEOMSORG

Under 2013 har individ- och familjeomsorgen reviderat och förtydligat riktlinjerna för fältarbetet. En struktur för verksamhetsrapport för fältarbetet har tagits fram. En revidering av målen och riktlinjerna för missbruksvården har

också påbörjats.

Under 2013 har ett intensivt arbete med våld i nära relationer pågått. Handlingsplanen och handläggningsrutinerna har förnyats.

En internkontroll av akter inom samtliga områden har genomförts. Förbättringsarbete för rättsäker dokumentation pågår.

Under 2013 har en handläggartjänst omfördelats till familjehemssekreterare. En förändring i lagstiftningen innebär att barnet i en familjehemsplacering skall ha en handläggare och familjehemmet skall erbjudas en annan.

Under året har personalen genomgått ett stort antal utbildningar, till exempel inom dokumentation, ADHD/AS, anknytningsteorin, BBiC och HVB-verksamhet.

ÄLDREOMSORG

Arbetsmiljöverket gjorde tillsyn på Alsbovägen den 15 maj. Inspektören var nöjd med de vidtagna rutinerna för det systematiska arbetsmiljöarbetet. Detta innebär att det krävdes en utökning av bemanningen på gruppboendet eftersom risken för tillbud är ett återkommande problem.

Algutsboda serviceområde har implementerat ett palliativt team vilket innebär att omsorgsassistenterna har fått en kompetensutveckling inom detta område. Utbildningen har verkställts av kommunens sjuksköterskor.

På grund av den psykosociala arbetsmiljön i Vissefjärda har personalen omorganiserats i grupper, vilket innebär en bättre översyn gällande bemanning och att fördela arbetet. På sikt ska personalen i grupperna få spetskompetens inom de områden som de har ett speciellt intresse för. Vissefjärda har under 2013 fått mycket stöd med samtal i grupp av personalchef, socialchef och individuella samtal av psykolog.

I Långasjö börjades arbetet med BPSD-registret 2013, vilket innebär att en skattning görs var 5-6:e vecka av den enskilde som har en demenssjukdom och som är registrerad i ett register. Läkemedelslista, vårdprognoser och förbättringsområden för den enskilde går genom.

HÄLSO OCH SJUKVÅRD

Kommunal hjälpmedelssamverkan fortsätter att utveckla sin verksamhet. Det har i länets kommuner haft en mycket god ekonomisk effekt. För personalen har det inneburit nytt ansvar då arbetsuppgifterna ändrats.

Det palliativa arbetet har uppmärksammats med goda resultat både regionalt som nationellt. Kommunen ligger på tolfte plats i riket när det gäller att erbjuda smärtskattning och brytpunktssamtal.

Kompetensutveckling pågår kontinuerligt och är nödvändigt utifrån de krav som den medicinska utvecklingen kräver.

Den personalomsättning som är inom enheten kostar tid, kraft och får ekonomiska konsekvenser.

LSS

Under delar av året har personlig assistansärendena varit fördelade på flera olika chefer inom socialförvaltningen men från mitten av oktober återfinns ärendena hos två enhetschefer.

I daglig verksamhet har det krävts en del förändringar under året. Under senare delen av året har verksamheten på Träffpunkten behövt bygga upp ett nytt sätt att arbeta med enskilda. Det kan vara att enskilda personer behöver annan insats än daglig verksamhet. Denna förändring av insats kräver individuella lösningar och ett behov av mer personal. Databoden har under året bytt lokaler till en sammanhållen, ändamålsenlig lokal. Det har krävt vissa nya inköp. Ett väldigt tätt samarbete mellan Glasverket och park och service har under året inletts.

Personalen har fått utbildningar i bemötande utifrån socialnämndens socialtjänstplan, fallbeskrivningar, MI-utbildning och omvårdnadslyftet.

SOCIALPSYKIATRI

Året 2013 har löpt på enligt planering, ett antal nya ärenden har inkommit och ett fåtal har avslutats. Det har varit ett flertal ärenden som har påbörjats där den enskilde på egen begäran har valt att avsluta insatserna efter en kort tid. Kontaktgruppen har även under 2013 haft ett högt besöksantal och utöver den dagliga verksamheten så har man bland annat gjort kortare utflykter och en längre semesterresa under sommaren.

MÅL OCH MÅLUPPFYLLELSE

Kvaliten i alla verksamheterna ska uppfattas som god

Socialförvaltningen ska verka för att undersöka, kommunicera och tydliggöra kvaliteten

samt arbeta med förbättringsområde utifrån resultat i verksamheterna.

- Inom äldreomsorgen utfördes en enkätundersökning våren 2013 där den enskilde fick svara på om man fick komma ut och gå.

Målet uppfyllt.

God ekonomisk hushållning

Under året skall ett resursfördelningssystem arbetas fram.

- Resursfördelningssystem för äldreomsorgen skall införas under 2013.

Målet uppfyllt.

Kärnverksamheterna ska uppfatta den gemensamma administrationen som effektiva och flexibel

Verksamheterna ska arbeta med att kartlägga processer med målet att öka kvalitet, effektivitet och flexibilitet.

- Kartläggning av processen som gäller trygghetslarm är klart.

Målet uppfyllt.

- Inom LSS har en processkartläggning genomförts från ansökan till genomförandeplan.

Ej uppfyllt.

EKONOMI

Socialnämndens resultat 2013 uppgår till minus 1 670 000 kronor. Resultatet är fördelat per område enligt följande:

Driftredovisning tkr	Bokslut 2011	Bokslut 2012	Bokslut 2013	Budget 2013
Intäkter	38 917	36 852	36 576	33 991
Kostnader	-171 537	-174 800	-175 689	-171 434
Nettokostnader	-132 620	-137 949	139 113	-137 443
Budgetavvikelse	2 442	-928	-1 670	

Prognosen vid delårsbokslutet visade på ett underskott med 3 040 000 kronor. Det är en differens med 1 370 000 kronor mot årets resultat.

Prognosen har justerats under hösten och visade ett underskott 2 285 000 kronor i oktober och november. Differensen blev 615 000 kronor mot årets resultat.

Äldreomsorgen gör ett stort underskott, vilket främst beror på personalkostnaderna, minus 1 621 000 kronor, varav 755 000 kronor är för Nya tider. Central verksamhet gör ett större överskott, vilket främst beror på lägre personalomkostnader för de under 26 år än budgeterat, cirka 520 000 kronor.

Individ- och familjeomsorgen visar ett överskott som bl.a. beror på lägre personalkostnader, cirka 590 000 kronor. Det har varit en del vakanser och partiella ledigheter under året. Kostnaden för ekonomiskt bistånd är 405 000 kronor högre än budget och kostnaden jämfört med 2012 är cirka 450 000 kr högre. Kostnaderna för familjehem och kontaktfamiljer har minskat och visar ett överskott med cirka 335 000 kronor. Kostnaderna för placeringar jämfört med 2012 har ökat med cirka 1 080 000 kronor och visar ett underskott på 405 000 kronor. Överskottet på statsbidraget för flyktingverksamheten och ensamkommande barn har förts över till 2014.

Äldreomsorgens underskott beror främst på personalkostnader cirka 1 621 000 kronor varav 755 000 kronor är Nya tider. Hemtjänstavgifterna visar ett underskott på 145 000 kronor och outhyrda lägenheter ett underskott på 167 000 kronor. Det är främst Vissefjärda och Algutsboda som har haft svårast att klara sin budget. Alla serviceområden visar underskott utom Esplanaden.

Hälso- och sjukvårdens underskott beror främst på personalkostnader cirka 385 000 kronor. Bilkostnaderna har ökat och visar ett underskott på 137 000 kronor. Detta kompenseras med ett överskott på tekniska hjälpmedel med cirka 205 000 kronor och bidrag för registrering i olika register, cirka 105 000 kronor.

LSS-omsorgen har gjort ett mindre underskott. Vissa verksamheter såsom gruppboendena, daglig verksamhet och ledsagning/kontaktfamiljer visar underskott men detta kompenseras delvis av överskott på Vuxna mobila teamet.

Socialpsykiatrins underskott beror till största delen av personalkostnader.

FRAMTID - ÖVERGRIPANDE

Socialförvaltningen har två mobila team. Ett mobilt team för unga där vi samverkar med bildningsförvaltningen. Här krävs viss förändring av innehållet vilket gör att vi diskuterar hur detta kan utvecklas för att nå en bredare målgrupp och att arbeta med yngre ungdomar i det egna hemmet.

Under januari påbörjas en annan utveckling där unga mobila teamet får två nya medarbetare som skall arbeta mer mot att få ungdomar tillbaka till skolan för att kunna erhålla ett slutbetyg i grundskolan eller på gymnasienivå. Ett komplement är att bildningsförvaltningen och socialförvaltningen även arbetar med Plugin. Att arbeta på hemmaplan på ett strukturerat sätt ger goda kvalitativa och ekonomiska resultat och detta arbetssätt måste utvecklas och fler mobila team behövs inom en framtid.

Vi har under året sett att personalresurserna inom flyktingmottagandet inte är tillräckliga då det krävs omfattande insatser i början av mottagandet för att introduktionen skall fortlöpa på ett positivt sätt.

Inom verksamheten för ensamkommande finns ett liknande problem med behov av fler tjänster för att kunna arbeta med de ungdomar som har lämnat boendet men även med de ungdomar som finns på boendet för att skapa en god skolgång och ett rikt och varierat fritidsliv.

Verksamheten har behov av annan lokal eftersom de idag är trångbudda och den nuvarande boendeformen uppfyller inte de krav som tillsynsmyndigheten IVO ställer. Avtalet som gäller ensamkommande har förändrats vad gäller dess utformning. Detta innebär att kommunen från och med 2014 har ett mottagande som gäller platser vilket innebär ett större inflöde. Utifrån detta avtal så kräver enheten helt andra boendalternativ som kan variera över tid beroende på ålder och utslussningsmöjligheter.

Det har även visat sig att det ibland krävs omfattande insatser avseende föräldraskapet inom flyktingverksamheten vilket gör att vi har påbörjat ett arbete med att arbeta förebyggande med föräldragrupper där vi även arbetar parallellt med barnen. Detta innebär en belastning på IFO:s ordinarie verksamhet vilket gör att vi ser ett behov av att utöka personalen inom flyktingmottagandet.

Det finns planer på att omfördela medel inom

IFO:s ansvarsområde på att utveckla arbetet kring det förebyggande arbetet för personer med beroende- och missbruksproblematik. Personalen har under flera år arbetat med att utveckla öppenvårdsarbetet och ser att det ger effekt och ett gott resultat när vi använder våra resurser till att arbeta på hemmaplan.

Resursfördelningssystem inom äldreomsorgen har arbetats fram under året vilket kommer att förenkla för förvaltningen inför budgetprocessen. Med detta system kan förvaltningen redovisa för socialnämnden hur verkställda timmar ser ut i förhållande till antal tjänster. I nuläget har vi fått svar på varför vissa områden inom äldreomsorgen inte klarar sin budget och med detta system blir det klart hur många tjänster som saknas för att klara uppdraget.

Med en delad organisation är syftet att stärka rättsäkerheten och kontrollera och följa upp beviljad insats. Äldreomsorgen har för närvarande två heltidsanställda biståndshandläggare på 477 ärende vilket innebär att alla ärende inte är nya, men dessa är i stort behov av kontinuerlig uppföljning. De brister som vi har idag är att biståndshandläggarnas tid inte räcker till för uppföljning.

Vår förhoppning är att all personal inom socialförvaltningen ska kunna välja sysselsättningsgrad under förutsättning att förvaltningen får den budget som krävs. Vi skall under våren göra en inventering av vilka önskemål personalen har på gruppbostäderna i Långasjö och Vissefjärda inom LSS. Inom äldreomsorgen är det bara Vissefjärda serviceområde kvar att framföra sina önskemål. När denna inventering är klar skall en kostnadsberäkning göras och redovisas för socialnämnden som då får avgöra när denna förändring ska verkställas. Om vi får rätta förutsättningar för Nya tider kan man säkert på sikt se en vinst eftersom personalens arbetsmiljö kommer att påverkas på ett positivt sätt och behovet av timvikarier minskar.

Kraven på vår LSS-verksamhet kommer att öka och behoven förändras. Det har framkommit önskemål om nya moderna gruppbostäder som är anpassade för en yngre målgrupp. Här saknas politiska beslut varför vi för närvarande inte har uppdraget att arbeta med en utökning av boendeinsatsen.

Den dagliga verksamheten måste också utvecklas och nya enheter med annat innehåll

måste startas upp. Denna fråga är under utredning för att kartlägga det totala behovet av daglig verksamhet och sysselsättning för personer inom LSS.

Inom LSS saknas naturliga sociala mötesplatser för dem som inte längre vill gå på daglig verksamhet. Ibland blir valet att man väljer att vara hemma i sin bostad vilket då kräver mer personalresurser i gruppboenden.

INDIVID OCH FAMILJEOMSORG

Under 2014 kommer ett system för regelrätt uppföljning att utarbetas. Idag måste varje akt granskas för att se om uppställda mål är uppfyllda.

Öppenvården och verksamheten för ensamkommande barn och ungdom kommer att utvecklas. Kunskapen och beredskapen kring våld i nära relationer och barn som bevittnat våld samt hedersrelaterat våld kommer också att höjas.

ÄLDREOMSORG

Enhetschefen i Långasjö kommer att bli certifierad utbildare i BPSD-registret. Det innebär att omsorgsassistenterna i verksamheterna i Emmaboda kommun kommer att få internutbildning i BPSD-skattning.

Kvalitetsregistret Senior Alert ska implementeras i samtliga serviceområden utifrån de erfarenheter som har gjorts vid införandet kan arbetet behöva revideras.

Under 2014 kommer en fortsatt utbildning ske i "Äldreomsorgens nationella värdegrund". Nästa del är Dialog-Delaktighet.

Chefer och handläggare kommer att börja arbeta enligt ÄBIC. Det kommer att påverka handläggarnas sätt att arbeta både hemma hos den enskilde och i ProCapita. Det här kan också komma att påverka vår personal när de ska in och göra den sociala dokumentationen i ProCapita.

HÄLSO OCH SJUKVÅRD

Landstinget och kommunerna i Kalmar län har träffat ett avtal kring hemsjukvård. Avtalet trädde ikraft 2008 och innefattar hemsjukvård, hembesök samt rehabilitering, habilitering och hjälpmedel. Primärkommunala nämnden och Landstingsstyrelsen gav ett uppdrag till regionförbundets och landstingsstyrelsens stab att starta ett fördjupat utredningsarbete ur ett juridiskt och ekonomiskt perspektiv. Ärendet behandlades i

PKN i december 2013 där man beslutade att kalla till ett dialogmöte med de kommuner som hade synpunkter på förtydligande av hemsjukvårdsavtalet. Socialförvaltningens synpunkter var bland annat att kommunens medicinskt ansvariga sjuksköterska skulle få ta ställning för att garantera patientsäkerheten. Det fanns också stora tveksamheter vad gällde patientansvarig läkare, gränsdragning inom psykiatri och barnsjukvården. Ett klagörande måste till vad är specialistsjukvård och vad ingår i hemsjukvårdsuppdraget. Om ansvarsgränsen ändras krävs annan kompetens inom den kommunala hälso- och sjukvården men även en ökad kostnad. Den skatteväxling som gjordes 2008 var grundad utifrån de insatser som primärvårdens distriktsköterskor gjorde 2007, om avtalet ska förändras krävs en ny skatteväxling.

LSS

Under 2014 kommer ett arbete ske för att förbättra kvaliteten i genomförandeplaner och den sociala dokumentationen. Detta kommer att ske genom att modulen i verksamhetssystemet ProCapita kommer att utvecklas samt att rutiner för dokumentation och egenkontroller har arbetats fram inom ramen för ledningssystemet. På så sätt blir omsorgen individuellt anpassad och den enskildes resurser bevaras eller förbättras.

SOCIALPSYKIATRI

Tillsammans med biståndshandläggarna kommer socialpsykiatri under årets första månader följa upp alla biståndsbeslut, för att under året kunna jämföra beviljade insatser med den personalbudget som verksamheten har erhållit för 2014.

En arbetsgrupp med representanter från bildningsförvaltningen, IFO och socialpsykiatri kommer att bildas för att arbeta med webb-

platsen under 2014. Detta arbete ligger under samverkansöverenskommelsen med landstinget och handlar om att webbplatsen skall revideras som gäller psykisk hälsa. Ett annat prestationsmått är att genomföra en inventering av personer med psykisk funktionsnedsättning.

JÄMSTÄLLDHET, FRISKVÅRDSINSATSER, BARNBOKSLUT

Inom socialförvaltningen arbetar en majoritet av kvinnor. Vid nyrekrytering beaktas jämställdhetsperspektivet och möjlighet att skapa en mer jämn könsfördelning i verksamheten. Under 2014 kommer en jämställdhetsplan färdigställas utifrån den övergripande jämställdhetspolicyn. För att motverka en snedfördelning av kön i förvaltningen måste socialnämnden i en framtid aktivt arbeta för att följa utvecklingen vad gäller löner och anställningsvillkor men även föreslå åtgärder för att uppnå ett mer jämställt arbetsliv. Alla anställda ska behandlas lika oavsett kön, etnisk tillhörighet, ålder, sexuell läggning och religion.

För att stimulera friska medarbetare så ska varje chef uppmuntra sina medarbetare till att använda kommunens friskvårdsbidrag och arbetsgivarrens Må bra-kort. Socialförvaltningen kan glädjas åt den positiva riktningen av den totala sjukfrånvaron. 2006 var den totala sjukfrånvaron 7,1 procent och 5 år senare uppvisas ett resultat på 4,3 procent 2011. Den 31 december 2012 var resultatet 3,7 procent. Tyvärr har förvaltningens resultat närmast sig 2011 års siffra vilket innebär 4,2 procent den 31 december 2013.

Socialnämnden har riktlinjer som tar hänsyn till barnperspektivet i varje beslut där det finns barn i familjen.

Nyckeltal	Bokslut	Bokslut	Bokslut	Budget
	2011	2012	2013	2013
Nettokostnad per invånare (kr)	14 628	15 352	15 488	15 295
Nettokostnad ekonomiskt bistånd (tkr)	3 927	4 056	4 505	4 100
Antal hushåll som erhållit försörjningsstöd under året	169	161	145	
Nettokostnad per hushåll (kr)	23 237	25 194	31 069	
Antal placerade missbruk	5	2	4	
Antal vård dygn missbruk	430	114	374	
Antal placerade barn i vård	1	2	2	
Antal vård dygn barn i vård	27	303	730	
Antal personer med personlig assistans 31/12	19	19	16	
Antal personer med hemsjukvård 31/12	230	251	256	

Budgetavvikelser i verksamheterna

	tkr
Central verksamhet	865
Individ- och familjeomsorgen	131
Äldreomsorgen	-2101
Hälso- och sjukvården	-280
LSS-omsorgen	-124
Socialpsykiatri	-161
Totalt	-1670

De kommunala bolagen

EMMABODA FASTIGHETS AB

Nyckeltal	2012	2013
Omsättning, Mkr	15,4	13,2
Balansomslutning, Mkr	115,0	105,5
Likviditet (kassa, bank), Mkr	0,8	6,0
Soliditet %	0,8	0,9
Årsresultat, Mkr	-1,4	0,1
Antal årsarbetare, st	0,0	0,0

Emmaboda Fastighets AB är ett av kommunens helägda bolag. Bolaget ska uppföra, överta och överlåta samt förvalta byggnader med i huvudsak arbetslokaler. Bolaget ska i samverkan med kommunledningen medverka i lokaliseringssårenden och arbeta för att stödja och utveckla kommunens näringsliv.

All administration och skötsel av fastigheter köps av eller sker genom Emmaboda Bostads AB.

EKONOMI

Resultatet för 2013 blev i moderbolaget + 93 000 kronor och för koncernen + 46 000 kronor.

VÄSENTLIGA HÄNDELSE

Under året har Gröngölingen 1, Örnen 5 och 6 sålts.

FRAMTID

Inför verksamhetsåret 2014 finns ett antal outhyrda lokaler som är eller inom rimligt snar framtid blir uthyrda. Detta ger möjligheter i arbetet att utveckla näringslivet i samverkan med kommunen.

EMMABODA BOSTADS AB

Nyckeltal	2012	2013
Omsättning, Mkr	51,8	51,4
Balansomslutning, Mkr	246,4	269,5
Likviditet, Mkr	11,6	9,7
Soliditet, %	11,7	14,2
Årsresultat, Mkr	3,3	6,2
Antal årsarbetare, st	13	14

Emmaboda Bostads AB är ett av kommunens helägda bolag. Ändamålet med verksamheten är att tillhandahålla bostäder i Emmaboda kommun.

EKONOMI

Resultatet för 2013 blev efter finansiella poster + 6 206 000 kronor. Här ingår en engångspost på + 4 868 000 kronor för försäljning av Duvan.

VÄSENTLIGA HÄNDELSE

Under året har två fastigheter med sammanlagt 57 lägenheter i Emmaboda sålts. Arbetet med reparationer och underhåll har taktats upp (ytterligare) och underlag för nyproduktion har tagits fram både för lägenheter och (förstudie) för nytt gruppboende såväl som särskilt boende. Förstudierna har sedan ingått i det boendeprojekt som drivs av kommunen.

Uthyrningsgraden har förbättrats och andelen lägenheter som inte genererar hyresintäkt var i slutet av året nere på nivåer motsvarande bolagets måldokument.

Ränteutvecklingen förblir en uppenbar osäkerhetsfaktor även om EBA med nuvarande upplägg minskat risken genom att en ansenlig del av den totala lånestocken är bunden.

FRAMTID

Arbetet med reparationer och underhåll har taktats upp så mycket som ekonomi och tillgänglig tid tillåtit samtidigt som mycket av förtjänsten från årets fastighetsförsäljning planeras att användas för nyproduktion: Under första halvåret 2014 kommer nybyggnation av 10 stycken garage att genomföras och nyproduktion av 10 lägenheter i centrala Emmaboda beräknas slutföras under året. Bolagets projektresurser belastas samtidigt av en större ombyggnad varför den nyrekrytering som genomförts i början av 2014 kommer som ett välkommet resurstillskott.

EMMABODA ELNÄT AB

Nyckeltal	2012	2013
Omsättning, Mkr	26,5	27,0
Balansomslutning, Mkr	76,1	77,8
Likviditet, Mkr	0,0	0,0
Soliditet %	32,7	34,5
Årsresultat, Mkr	0,9	1,5
Antal årsarbetare, st	14	14

Emmaboda Elnät AB är ett av kommunens helägda bolag. Bolaget ska bedriva nätverksamhet med syfte att distribuera elenergi samt entreprenadverksamhet inom energisektorn.

EKONOMI

Årets resultat är starkt positivt beroende av lägre personalkostnader då vd-tjänsten tillsattes först i augusti, lägre nätförluster samt att personal utfört externa arbeten i större omfattning. Nätförlusterna blev betydligt lägre i och med billigare elpriser

än budgeterat.

Resultatet är positivt med 1,5 miljoner kronor och soliditeten ökar från 32,7 procent till 34,5 procent.

Under året har bolaget amorterat 1,0 miljon kronor.

FRAMTID

Framtiden präglas av ytterligare kablifiering i nätet för att ytterligare minska sårbarheten för störningar för konsumenter och näringsidkare.

EMMABODA ENERGI & MILJÖ AB

Nyckeltal	2012	2013
Omsättning, Mkr	63,1	61,9
Balansomslutning, Mkr	223,8	212,8
Likviditet (kassa, bank), Mkr	0,2	0,3
Soliditet, %	8,6	9,0
Årsresultat, Mkr	1,2	-1,2
Antal årsarbetare, st	8	9

Emmaboda Energi & Miljö AB är ett av Emmaboda Elnät AB helägt bolag. Bolaget ska bedriva produktion och distribution av fjärrvärme, vatten, avlopp och renhållning, handel med fjärrvärme, vatten, avlopp och renhållning samt entreprenadverksamhet inom energisektorn.

EKONOMI

Årets negativa resultat på 1,1 miljoner kronor är främst förknippade till två områden.

För renhållningen uppgick förlusten till 0,8 miljoner kronor. Främst beroende på projektet om separerad matavfallshantering vilket införts i kommunens samtliga tätorter. Dock har införandet medfört engångskostnader i form av speciella matavfallskärl vilket är en medveten satsning från bolagets sida.

Den stora förlusten kommer från fjärrvärmeverksamheten med en förlust på 1,1 miljoner kronor. Hösten har varit mycket varmare än ett normalår varför förbrukningen sjönk. Under året har vi bytt leverantör för att sänka bränslekostnaderna framöver.

I fibernät, vatten och avlopp har vi ett positivt resultat på 0,6 miljoner kronor. För stadsnät kommer vinsten främst från anslutningsavgifter från nya kunder.

Under året har bolaget amorterat 2,0 miljoner kronor.

FRAMTID

Att fortsätta effektiviseringen av befintliga anläggningar för minskning av bränsle, kemikalier och elförbrukningen.

MÖJLIGHETERNAS HUS AB

Nyckeltal	2012	2013
Omsättning, Mkr	13,0	13,9
Balansomslutning, Mkr	17,5	19
Likviditet (kassa, bank), Mkr	2,6	2,9
Soliditet, %	20,0	25,4
Årsresultat, Mkr	1,5	1,2
Antal årsarbetare, st	27,0	23,0

Möjligheternas Hus AB är ett av kommunens helägda bolag. Bolaget ska på uppdrag av kommunen eller av dess bolag utföra tjänster inom miljö- och arbetsmarknadsområdet. Bolaget bedriver sin verksamhet på miljostationen i Emmaboda samt på pallfabriken i Vissefjärda.

EKONOMI

Verksamheterna har under året haft en positiv utveckling på intäktssidan samtidigt som kostnaderna inte har ökat i samma takt. Möjligheternas Hus AB redovisar ett resultat på 1,2 miljoner kronor per 2013-12 jämfört med samma period förra året 1,5 miljoner kronor. Resultatskillnaden kan till största del förklaras av högre avskrivningar mot föregående år då den nya anläggningen färdigställdes.

VÄSENTLIGA HÄNDELSER

Under 2013 har installationen av en ny ventilationsanläggning vid Pelikanen 2 färdigställt – en investering på cirka 1,5 miljoner kronor. Övriga förbättringar som gjorts är en wellpappspress som nu finns på återvinningscentralen i Emmaboda, detta har gjorts främst för att avsevärt förbättra ergonomin men även för att minska antalet transporter av wellpapp från anläggningen. Vid Vissefjärda Palls anläggning har det investeras i befintlig maskinpark detta för att säkerhetsställa produktionen.

FRAMTID

Framtida lagstiftning som ligger utanför vår kontroll kan komma att påverka företagets verksamhet. Vi kan inte styra över dessa beslut utan får hitta de lösningar som krävs. Projekten som drivs av Arbetsmarknadscentrum kommer att upphöra vid årsskiftet, ingen ersättning av dessa finns ännu. Vilket kommer att påverka verksamheten i det dagliga både vad gäller resursfördelning och ekonomi. Det pågår en avfallsutredning som kommer att påverka bolaget om förändringar kring avfallshanteringen går igenom. Förslag ligger nu hos regeringen och vi får avvakta deras beslut.



RÄKENSKAPER

Resultaträkning

(Mkr)	KOMMUNEN			SAMMANSTÄLLD REDOVISNING		
		Bokslut	Budget	Bokslut	Bokslut	
		2013	2013	2012	2013	2012
Verksamhetens intäkter	not 1	90,9	84,5	83,1	223,3	213,9
Verksamhetens kostnader	not 2	-543,1	-534,7	-522,1	-627,1	-604,7
Avskrivningar		-16,2	-16,0	-13,8	-42,6	-40,9
Verksamhetens nettokostnader		-468,4	-466,2	-452,8	-446,5	-431,8
Skatteintäkter och bidrag	not 3	342,7	367,6	337,2	342,7	337,2
Generella statsbidrag och utjämning	not 4	122,4	96,6	121,4	122,4	121,4
Finansiella intäkter	not 5	4,8	4,7	4,7	5,7	5,2
Finansiella kostnader	not 6	-2,5	-2,5	-2,1	-17,0	-18,3
Skattekostnad					-0,4	-2,0
Årets resultat		-1,0	0,2	8,4	6,9	11,7

Kassaflödesanalys

(Mkr)	KOMMUNEN			SAMMANSTÄLLD REDOVISNING		
		Bokslut	Budget	Bokslut	Bokslut	
		2013	2013	2012	2013	2012
Årets resultat		-1,0	0,2	8,4	6,9	11,7
Justeringar för poster som ej ingår i kassaflödet	not 7	1,1	0,0	0,0	1,1	0
Avskrivningar		16,2	16,0	13,8	42,6	40,9
Förändring av pensionskulda/avsättningar		4,2	2,7	-5,6	3,4	-5,8
Medel från verksamh. före förändring rörelsekapital		20,5	18,9	16,6	54,0	46,8
Förändring av kortfristiga fordringar		0,8	0,3	-2,1	17,9	-3,3
Förändring av pensionsbolag KLP		-3,3	-2,2	-2,3	-3,3	-2,3
Förändring av förråd		0,0	-0,2	1,8	0,5	1,7
Förändring av kortfristiga skulder		13,4	5,0	13,7	18,8	5,9
Kassaflöde från den löpande verksamheten		31,4	21,8	27,7	87,9	48,8
Förvärv av fastigheter och inventarier		-56,8	-58,8	-30,2	-52,1	-55,3
Förvärv av finansiella anläggningstillgångar			0,0	0,0	0,0	0,0
Kassaflöde från investeringsverksamheten		-56,8	-58,8	-30,2	-52,1	-55,3
Förändring långfristiga lån		64,1	38,8	-3,2	32,3	-4,5
Förändring långfristiga fordringar		-8,6	0,0	0,0	-17,3	0,6
Kassaflöde från finansieringsverksamheten		55,5	38,8	-3,2	15,0	-3,9
Likvida medel vid årets början		8,2	8,2	13,8	9,1	19,4
Förändring av likvida medel		30,1	1,8	-5,7	50,8	-10,4
Livida medel vid årets slut		38,3	10,0	8,1	59,8	9,0

Balansräkning

(Mkr)	KOMMUNEN			SAMMANSTÄLLD REDOVISNING	
	Bokslut 2013	Budget 2013	Bokslut 2012	Bokslut 2013	Bokslut 2012
Justering för poster som ej ingår i kassafödet not 7	1,1		0,0	1,1	
Justering för poster som ej ingår i kassafödet	1,1		0,0	1,1	
Immateriella anläggningstillgångar not 8	2,6	2,4	2,4	2,7	2,5
Immateriella anläggningstillgångar	2,6	2,4	2,4	2,7	2,5
Mark, byggnader och tekniska anläggningar not 9	227,7	233,3	192,6	586,6	578,9
Maskiner och inventarier not 10	42,1	40,0	37,9	262,2	260,2
Materiella anläggningstillgångar	269,8	273,3	232,9	848,8	839,1
Värdepapper mm not 11	13,5	13,5	13,5	0,1	0,6
Övriga långfristiga fordringar not 12	16,0	7,4	7,4	30,3	12,5
Finansiella anläggningstillgångar	29,5	20,9	20,9	30,4	13,1
ANLÄGGNINGSTILLGÅNGAR	301,9	296,6	253,8	881,9	854,7
Förråd mm not 13	4,8	5,0	4,8	8,3	8,8
Kortfristiga fordringar not 14	34,5	35,0	35,3	51,5	69,4
Placering av pensionsmedel KLP not 15	36,1	35,0	32,8	36,1	32,8
Kassa och bank not 16	38,3	10,0	8,2	59,9	9,1
OMSÄTTNINGSTILLGÅNGAR	113,7	85,0	81,1	155,8	120,1
SUMMA TILLGÅNGAR	415,6	381,6	334,9	1037,7	974,8
Eget kapital vid årets början not 17	156,1	156,1	147,7	211,1	197,8
Årets förändring eget kapital	-1,0	0,0	8,4	6,9	11,7
EGET KAPITAL	155,1	156,1	156,1	218,0	209,5
Avsättning för pensioner och liknande not 18	27,8	26,8	24,1	28,1	24,3
Övriga avsättningar not 19	14,8	14,3	14,3	33,7	34,1
AVSÄTTNINGAR	42,6	41,1	38,4	61,8	58,4
Långfristiga skulder not 20	105,1	79,8	41,0	620,5	588,2
Kortfristiga skulder not 21	112,8	104,6	99,4	137,4	118,6
SKULDER	217,9	184,4	140,4	757,9	706,8
SUMMA EGET KAPITAL, AVSÄTTNINGAR OCH SKULDER	415,6	381,6	334,9	1037,7	974,8
Panter och ansvarsförbindelser					
Pensionsförplikterser not 22	237,2		218,8	237,2	218,8
Ansvars- och borgensförbindelser not 23	499,6		517,2	499,6	517,2
Fastighetsinteckningar not 24	0,0		0,0	0,0	0,0
Företagsinteckningar not 25	0,0		0,0	0	0

Noter

(Mkr)	KOMMUNEN		SAMMANSTÄLLD REDOVISNING	
	2013	2012	2013	2012
Not 1	Verksamhetens intäkter			
	Driftredovisningens intäkter	83,1	92,3	83,1
	avgår interna poster	-8,8	-10,3	-8,8
	Övriga rörelsepåverkande intäkter	9,6	9,8	9,6
	Mellankommunal kostnadsutj.	-0,8	-0,9	-0,8
	Summa kommunens intäkter	83,1	90,9	83,1
	avgår koncerninterna poster*		-62,8	-64,2
	Bolagens externa intäkter		195,2	195
			223,3	213,9
Not 2	Verksamhetens kostnader			
	Driftredovisningens kostnader	-522,3	-536,5	-522,3
	avgår interna poster	8,8	10,3	8,8
	Pensionskostnader	-6,3	-14,0	-6,3
	Förändring semesterlöneskuld	0,1	0,2	0,1
	Övriga rörelsepåverkande kostnader	-2,1	-3,1	-2,1
	Summa kommunens kostnader	-521,8	-543,1	-521,8
	avgår koncerninterna poster		62,8	64,2
	Bolagens externa kostnader		-146,8	-146,2
			-627,1	-603,8
Not 3	Skatteintäkter och bidrag			
	Preliminär kommunalskatt	333,9	345,6	333,9
	Slutavräkning föregående år	0,1	0,2	0,1
	Preliminär slutavräkning innevarande år	4,1	-2,2	4,1
	Mellankommunal kostnadsutjämnning	-0,9	-0,9	-0,9
		337,2	342,7	337,2
Not 4	Generella statsbidrag och utjämnning			
	Inkomstutjämningsbidrag	71,8	76,0	71,8
	Regleringsbidrag	4,5	4,1	4,5
	Kostnadsutjämningsbidrag	3,7	4,0	3,7
	Bidrag för LSS-utjämnning	26,6	23,6	26,6
	Regleringsavgift	0,0	0,0	0,0
	Kommunal fastighetsavgift	14,8	14,8	14,8
	Konjunkturstöd	0,0	0,0	0,0
		121,4	122,4	121,4
Not 5	Finansiella intäkter			
	Utdelningar	0,8	0,7	0,8
	Ränteintäkter	1,2	0,8	1,7
	Återföringar av nedskrivningar	0,0	0,0	0,0
	Övriga finansiella intäkter	3,6	4,2	3,6
		5,6	5,7	6,1
Not 6	Finansiella kostnader			
	Räntekostnader på lån	-0,9	-15,9	-17,0
	Ränta på pensionsskuld	0,0	0,0	0,0
	Nedskrivning	0,0	0,0	0,0
	Övriga finansiella kostnader	-3,0	-1,1	-3
		-3,9	-17,0	-20,0

(Mkr)	KOMMUNEN		SAMMANSTÄLLD REDOVISNING	
	2013	2012	2013	2012
Not 7	Justering för poster som ej ingår i kassaflödet			
	Ökat aktieinnehav i Möjligheternas hus			
	Avsättningar			
	Justering p g a ändrad redovisningsprincip			
				0,3
	0,6	0	0,6	
	0,5	0	0,5	
	1,1	0,0	1,1	0,3
Not 8	Immateriella anläggningstillgångar			
	4,0	4,0	4,0	4,4
	0,6		0,7	
	-0,4	-0,4	-0,4	
	-1,6	-1,2	-1,6	-1,8
	2,6	2,4	2,7	2,6
Not 9	Mark, byggnader och tekniska anläggningar			
	325,8	319,8	859,6	827,5
	50,3	5,9	55,1	17,4
	12,1	18,5	13,0	18,5
			-29,2	0,0
	-8,9	-8,5	-13,3	-19,1
	-151,6	-143,1	-298,6	-265,4
	227,7	192,6	586,6	578,9
	<i>Verksambetsfastigheter</i>			
	247,5	245,6	276,8	273,7
	37,5	1,9	3,3	1,9
	-114,3	-107,2	-109,5	-111,0
	170,7	140,3	170,6	164,6
	<i>Fastigheter för affärsverksamhet</i>			
	7,2	7,2	7,2	7,2
	0,0	0,0	0,0	0,0
	-7,2	-7,2	-7,2	-7,2
	0,0	0,0	0,0	0,0
	<i>Publika fastigheter</i>			
	51,6	47,6	526,2	527,1
	1,9	4,0	0	15,5
	-30,8	-29,2	-144,4	-158,5
	22,7	22,4	381,8	384,1
	<i>Markreserv</i>			
	10,4	10,4	10,4	10,4
	1,0		1,0	0,1
	-0,6	-0,5	-0,6	-0,5
	10,8	9,9	10,8	9,9
	<i>Fastigheter för annan verksamhet</i>			
	8,6	8,6	8,6	8,6
	9,9		9,9	0,0
	-7,3	-7,2	-7,3	-7,2
	11,2	1,4	11,2	1,4
	<i>Övriga fastigheter</i>			
	0,2	0,2	0,2	0,2
	-0,1	-0,1	-0,1	-0,1
	0,1	0,1	0,1	0,1

(Mkr)	KOMMUNEN		SAMMANSTÄLLD REDOVISNING		
	2013	2012	2013	2012	
Not 14					kommunen
Kortfristiga fordringar					
Fakturafordringar	5,0	5,0	16,2	32,9	5
Interimsfordringar	22,9	27,7	26,1	31,7	22,9
Skattefordringar	0,3	0,0	1,2	1,0	0,3
Moms	6,2	2,6	6,5	2,6	6,5
Övriga fordringar	0,1		1,5	1,2	0,1
	34,5	35,3	51,5	69,4	34,8
Not 15					
Placering av pensionsmedel via KLP					
Aktier	18,4	16,0	18,4	16	
Obligationer	16,8	15,3	16,8	15,3	
Banktillgodohavande	0,8	1,3	0,8	1,3	
Upplupna ränteintäkter	0,1	0,2	0,1	0,2	
Övriga fordringar			0,0	0,0	
Värde enl. lägsta värdets princip	36,1	32,8	36,1	32,8	
Marknadsvärde	41,6	36,2	41,6	36,2	

Medlen är klassificerade som omsättningsstillgångar och värderade enligt lägsta värdets princip. Värdering har skett enligt portföljmetoden, vilket innebär att anskaffningsvärde och återanskaffningsvärde (marknadsvärde) för hela portföljen summerats och jämförts.

Not 16				
Kassa och bank				
Kassa	0,1	0,0	0,1	0,0
Postgiro	0,0	0,0	0,0	0,0
Bank	38,2	8,1	59,8	8,6
<i>Avräkning koncernbolag:</i>				
Emmaboda Energi AB	-17,4	-21,7	-17,4	-21,7
Emmaboda Elnät AB	0,8	1,4	0,8	1,4
Emmaboda Fastighets AB	6,0	-8,6	6,0	-8,6
Emmaboda Bostads AB	9,6	11,5	9,6	11,5
Möjligheternas Hus	2,9	2,6	2,9	2,6
Koncernavräkning	-1,9	14,9	-1,9	15,2
	38,3	8,2	59,9	9,0
Not 17				
Eget kapital				
Ingående eget kapital	156,1	147,7	211,1	197,8
Justering p g a ändrad redovisningsprincip	0,0	0,0	0,0	0,0
Årets resultat	0,1	9,0	8,0	12,3
Utgående eget kapital	156,2	156,7	219,1	210,1
Not 18				
Avsättning för pensioner och liknande				
Särskild avtals-/älderspension	-		-	0,0
Förmånsbetämd/kompl älderspension	-	8,6	-	8,6
Älderspension	-	9,7	-	9,7
Pension till efterlevande	-	1,1	-	1,1
Visstidspension	-		-	0,0
Summa pensioner	22,4	19,4	22,6	19,6
Löneskatt	5,4	4,7	5,5	4,7
Summa avsatt till pensioner	27,8	24,1	28,1	24,3

Under 2013 har kommunens avsättning inkl löneskatt ökat med 3,7 Mkr. Förändringen består av följande:

Ingående avsättning	24,10	26,2	26,2
Pensionsutbetalningar	-	0	0
Nyintjänad pension	3,00	-1,6	-1,6
Ränte- och basbeloppsuppräknings	-	0	0
Förändring av löneskatt	0,70	-0,4	-0,4
Övrigt	-	0,0	0
Summa förändring	3,70	-2,0	-2,0
Utgående avsättning	27,80	24,2	24,2
Aktualiseringsgrad	0,98	92,00%	92,00%
Antal visstidsförordnanden	1,0	1,0	1,0

(Mkr)	KOMMUNEN		SAMMANSTÄLLD REDOVISNING	
	2013	2012	2013	2012
Not 19	Övriga avsättningar			
	<i>Avsättning för återställande av deponi</i>			
	14,3	17,8	14,3	31,1
	Redovisat värde vid årets början			
	0,5	-3,5	0,5	-5,0
	Nya avsättningar			
	0,0		0	0,0
	Ianspråktaga avsättningar			
	0,0	0,0	0,0	0,0
	Outnyttjat belopp som återförts			
	0,0		0,0	0,0
	<i>Övriga avsättningar</i>			
	0,0	0,0	18,9	8,0
	14,8	14,3	33,7	34,1
Not 20	Långfristiga skulder			
	103,7	39,9	103,7	39,9
	Långfristiga lån, kommunen			
	1,4	1,1	1,4	1,1
	Långfristig leasingkuld			
			0,0	0,0
	Ågartillskott Emfab			
			205,7	220,8
	Långfristiga lån, Emmaboda Bostads AB			
			194,2	201,5
	Långfristiga lån, Emmaboda Elnät AB			
			101,8	111,2
	Långfristiga lån, Emmaboda Fastighets AB			
			3,4	3,4
	Långfristiga lån, Räddningstjänstförbundet			
			10,3	10,3
	105,1	41,0	620,5	588,2
Not 21	Kortfristiga skulder			
	50,9	35,4	57,0	37,9
	Leverantörsskulder			
	0,3	0,4	0,6	0,2
	Skatteskulder			
	21,4	21,7	23,2	23,0
	Semesterlöneskuld			
	6,0	6,0	6,4	7,2
	Upplupna sociala avgifter			
	2,9	2,7	3,4	2,7
	Uppl. särsk.lönesk.ind.valet			
	11,3	10,8	11,3	11,0
	Upplupna pensionsk.ind.valet			
	0,2	0,0	0,2	0,0
	Förutbetalda skatteintäkter			
	12,4	15,2	18,8	15,2
	Interimsskulder			
	7,4	7,2	16,5	21,4
	112,8	99,4	137,4	118,6
Not 22	Pensionsförplikter			
	190,9	176,1	190,9	176,1
	Pensionsskuld intjänad t.o.m. 1997			
	46,3	42,7	46,3	42,7
	237,2	218,8	237,2	218,8
	Särskild löneskatt			
	98,00%	92,00%		92,00%
	Aktualiseringsgrad			
Not 23	Ansvars- och borgensförbindelser			
	0,2	0,2	0,2	0,2
	Småhus med bostadsrätt			
	2,2	2,2	2,2	2,2
	Borgen föreningar			
			0,1	0,0
	Fastigo			
	2,4	2,4	2,5	2,4
	Summa utanför koncernen			
	210,8	225,3	210,8	
	Emmaboda Bostads AB			
	39,0	40,0	39,0	
	Emmaboda Elnät AB			
	140,6	142,6	140,6	
	Emmaboda Energi AB			
	98,9	99,0	98,9	
	Emmaboda Fastighets AB			
	10,3	10,3	10,3	
	Möjligheternas Hus ab			
	499,6	517,2	499,6	
	Summa inom koncernen			
	11,8	13,7	11,8	
	Operationell leasing			
	513,8	533,3	513,9	2,4

Leasingavgifter inventarier samt långsiktiga hyresavtal har redovisats som operationella leasingavtal. Kommunens operationella leasingavgifter för 2013-12-31 uppgår till 15,7 Mkr varav 12,2 Mkr avser långsiktiga hyresavtal. Av framtida leasingavgifter förfaller 0,5 Mkr inom ett år. Inom fem år uppgår leasingavgifterna till 1,4 Mkr.

(Mkr)		KOMMUNEN		SAMMANSTÄLLD REDOVISNING	
		2013	2012	2013	2012
Not 24	Fastighetsinteckningar				
	Emmaboda Fastighets AB	0,0	0,0	0,0	0,0
	Möjligheternas Hus	0,0	0,0	0,0	0,0
		0,0	0,0	0,0	0,0
Not 25	Företagsinteckningar				
	Emmaboda Fastighets AB	0,0	0,0	0,0	0,0
		0,0	0,0	0,0	0,0

Emmaboda kommun har inga anställda med särskilt visstidsförordnade och därför inga förpliktelser om så kallad visstidspension avseende anställd personal. Kommunstyrelsens ordförande omfattas dock av pensionsreglemente för förtroendevalda (PBF) i vilket rätt till visstidspension ingår. Visstidspension utbetalas fram till tidpunkten för ålderspension. För att erhålla full visstidspension krävs 12 års pensionsgrundande tid.



Redovisningsprinciper



Redovisningen har skett enligt god kommunal redovisningssed i överensstämmelse med den kommunala redovisningslagen och rekommendationer från Rådet för kommunal redovisning.

Leverantörsfakturor inkomna efter årsskiftet men hänförliga till redovisningsåret har skuldbokförts och belastat årets redovisning.

Utställda fakturor efter årsskiftet men hänförliga till redovisningsåret har fordringsförts och tillgodogjorts årets redovisning.

Kostnadsräntor hänförliga till redovisningsåret men förfallna till betalning under 2014 har skuldbokförts.

De anställdas fordran på kommunen i form av sparade semesterdagar och ej uttagen övertid ersättning har skuldbokförts. Under 2013 så har förändringen av semesterkulden bokats på respektive förvaltning.

Stats- och landstingsbidrag hänförliga till redovisningsåret men ännu ej influtna har fordringsförts.

Sociala avgifter har bokförts i form av procentuella personalomkostnadspålägg i samband med löneredovisningen.

Anställda med kommunal kompletteringspension: 38,46 procent arvodesanställda: 31,42 procent.

Anläggningstillgångar har i balansräkningen tagits upp till anskaffningsvärdet med avdrag för avskrivningar.

Fordringar äldre än ett år har skrivits av och ingår inte i balansräkningen.

Placering av pensionsmedel via KLP är klassificerad som omsättningstillgång och värderad enligt lägsta värdets princip. Se även not 15 till balansräkningen.

Förrådet är värderat till inköpspris på värderingsdagen och i förekommande fall har avdrag för inkurans gjorts.

Pensionsskulden har beräknats av Skandia och redovisas som avsättningar för pensioner i balansräkningen. Pensionskostnader intjänade till och med 1997-12-31 redovisas som en ansvarsförbindelse i årsredovisningen.

Särskild löneskatt på pensionskostnader kostnadsförs från och med år 2000 samma år som pensionerna intjänas och ingår med 24,26 procent i posten pensionsskuld, kortfristiga skulder (avseende upplupna pensionskostnader individuella valet) samt ansvarsförbindelser (pensionsförpliktelser).

Exploateringsfastigheter avsedda för försäljning har bokförts som omsättningstillgångar till anskaffningsvärde med värde reglering-hänsyn tagen till rådande marknads läge.

TRANSPARENSDIREKTIVET

Från och med redovisningsåret 2006 gäller lagen om insyn i vissa verksamheter (transparensdirektivet). Lagen ställer krav på viss redovisning i offentliga företag, genom krav på öppen och separat redovisning. Avsikten är att motverka konkurrensproblem. En viktig begränsning är att lagen endast omfattar "företag" som för den ekonomis-



ka och kommersiella verksamheten nettoomsätter för vart och ett av de två senaste åren mer än 40 miljoner euro.

De verksamhetsområden som Emmaboda kommun skulle beröras av är fjärrvärmeförsörjning, vattenförsörjning, avloppshantering och avfallshantering. Dessa verksamheter förekommer i kommunens helägda bolag, Emmaboda Energi och Miljö AB. Den totala nettoomsättningen för 2013 för nämnda bolag uppgår till 61,9 miljoner kronor, vilket motsvarar cirka 6,9 miljoner euro. Detta innebär att Emmaboda kommun ej omfattas av särskild redovisning enligt transparensdirektivet.

LEASINGAVTAL MASKINER OCH INVENTARIER

Enligt RKR 13.1 ska hänsyn tas till aktuella leasingavtal vid upprättande av bokslut. Dessa indelas i finansiell leasing, vilken redovisas som tillgång/skuld i balansräkningen, samt operationell leasing vilken tas upp som en ansvarsförbindelse.

Lånekostnaderna redovisas enligt huvudmetoden och belastar därmed årets resultat.

Avskrivningarna påbörjas när tillgångarna tas i bruk. Avskrivningar av anläggningstillgångar görs efter en bedömning av tillgångens nyttjandeperiod. Inventarier, bilar/maskiner skrivs av efterföljande månad. Följande avskrivningstider tillämpas:

3 år – datautrustning. För kommunen kostnadsförs persondatorer direkt.

5 och 10 år – maskiner, inventarier, bilar med mera.

20 år – speciella anläggningar, ex. sopstationer, specialavfall m.m.

33 år – byggnader exempelvis skolfastigheter, servicehus med mera.

50 år – bostads-, affärs- och förvaltningsfastigheter.

Immateriella tillgångar avser de dataprogram som vi äger, ekonomisystem och PA-system.

Avskrivningstid

5 och 10 år – för dataprogram

För kommunen kostnadsförs direkt, utöver persondatorer ovan, alla anskaffningar till ett värde lägre än 21 000 kronor.

Deponianläggningar har ställts inför krav som innebär att all deponi i princip upphört. En slutlig täckning och avslut av deponin ska då ske. I bokslutet 2010 har avsättningar på 13,5 miljoner kronor gjorts. Avsättningen har gjorts direkt mot eget kapital på grund av ny redovisningsprincip. Tidplanen för sluttäckning är redovisad i miljörapporten för 2012, enligt villkor i beslutet kommer arbetet att påbörjas 2015 och slutföras 2018. Miljörapporten har reviderats under 2013, tidsaspekten för sluttäckning kvarstår. De risker som finns är om det blir förändringar i lagstiftningen som gör att tidsaspekten och/eller bestämmelser vad gäller materialet ändras. Under 2013 gjordes en ny värdering vilket medförde en reservering på drygt 0,7 miljoner kronor.

Investeringar 2013

Investeringar 2013 enligt budget med drift-investeringsöverskott						
(kr)	Objekt	Investerings- överskott/ driftöverskott tidigare år	Budget 2013	Bokslut 2013-12-31	Differens	
Emmabo 1:251 Filaregatan	21018			6 315	-6 315	Pågående
Lex	21022			56 361	-56 361	Pågående
E-förvaltning	21023		1 300 000	617 833	682 167	Pågående
Emmabo 1:248	21030			41 400	-41 400	Pågående
Fiber bredband Gransjö-Algutsboda	21032			910 925	-910 925	Pågående
Fiber bredband Långasjö-Bygdegård	21033			4 118 303	-4 118 303	Pågående
Fiber bredband Klätörp-Fiddekulla	21034			2 758 478	-2 758 478	Pågående
Översvämningsbarriärer Ekornahult	21035			243 700	-243 700	
Trådlöst PA-AD	21601			59 330	-59 330	
Övergripande IT-satsning	21605		800 000	585 571	214 429	
Inventarier KLK	31202		50 000	142 786	-92 786	
Digitala sammanträden	31204			5 110	-5 110	
Datorer KLK,arbetsmiljöförbättringar	31205			18 090	-18 090	
Rakel	31206			37 635	-37 635	
Emmanet	31208			52 366	-52 366	Pågående
KOMMUNSTYRELSEN TOTALT			2 150 000	9 654 203	-7 504 203	
Bostadsanpassningsbidrag	22011		350 000	496 154	-146 154	
Geografiskt infosystem, GIS	22012			15 250	-15 250	
BYGG-MILJÖNÄMNDEN TOTALT			350 000	511 404	-161 404	
Garantibesiktningar	25008			23 348	-23 348	Pågående
Örnen 5-6	25010		12 000 000	11 816 534	183 466	
Bjurbäcksskolan	25102	1 800 000		30 000	-1 830 000	
Lindås skola	25110		14 000 000	18 193 066	-4 193 066	
Boda skola, energiomställning	25130				0	
Emmaboda förskola	25140		9 000 000	66 945	8 933 055	Pågående
Skatan, Långasjö	25148	5 000	2 000 000	2 902 272	-907 272	
Ventilation Tallbacken	25188			416 566	-416 566	Pågående
Brandstation Emmaboda	25190			6 887	-6 887	Pågående
Alen 13, polis-ambulans	25191			47 980	-47 980	Pågående
Smärre Inv.&Handikappanpassningar	25203		200 000	38 726	161 274	
Moloker för matavfall	25204			19 538	-19 538	Pågående
Tillbyggnad skärmtak teknisk service	25251			157 192	-157 192	
Örnen 6	25280			72 250	-72 250	
Avhjälpna hinder i trafiken	25302			145 213	-145 213	
Lekparker	25306		150 000	127 657	22 343	
GC-väg Vissefjärda	25309			733 325	-733 325	
Verdaområdet	25313		200 000	13 065	186 935	Pågående
Utemiljö särskilt boende	25316			59 635	-59 635	
Rastplats Eriksmåla	25319		150 000		150 000	
Gatubelysning	25320	323 000		103 553	-103 553	
Plantering centrum	25323		300 000	347 642	-47 642	
Campingservicebyggnad	25506		1 600 000	1 602 409	-2 409	
Fritidsanläggningar	25510		370 000	406 262	-36 262	
Bowlingmaskiner	25532		200 000	248 001	-48 001	
Kostenheten	25701		30 000		30 000	
Kostdataprogram	25702			119 805	-119 805	
Storköksmaskiner	25703			196 000	-196 000	
Nybyggnad GC-väg	25930		100 000		100 000	
Fordon	35393		100 000	140 034	-40 034	
Maskininvesteringar	35394		400 000	371 600	28 400	
TEKNIK TOTALT		1 482 000	40 800 000	38 405 505	912 495	
Inventarier IKT	36001	1 000 000	1 000 000	1 803 579	196 421	
Inventarier Bjurbäcken 0-12 år	36003	100 000		100 574	-574	
Inventarier Bjurbäcken 13-16 år	36004	100 000		64 890	35 110	
Inventarier gymnasieskolan	36005	50 000		663 708	-613 708	
Inventarier Skutan	36006	150 000		173 444	-23 444	
Inventarier Centralt	36007	40 000			40 000	
Konstinköp	36009	52 000		49 700	2 300	
Oförutsett	36013	176 000		77 359	98 641	Pågående
Möbler & inventarier	36017	30 000		29 183	817	
Dokumentskåp	36018	152 000		153 825	-1 825	
Svenskundervisning för invandrare	36022	100 000			100 000	
Lindås grundskola	36025	40 000		41 948	-1 948	
Vissefjärda grundskola	36030	70 000		70 043	-43	
Långasjö grundskola	36035	40 000		40 000	0	
Johansfors skola	36040	50 000		50 000	0	
Inventarier Lindås skola	36204	1 800 000		1 799 348	652	
Industriprogrammet	36511	92 200	2 000 000	556 771	2 092 200	
Investeringar centralt elevstöd	36601	40 000			40 000	
Utmyckn.renovering Lindås skola	36617	435 000		423 050	11 950	
Utmyckning Skatan	36619	20 000		35 000	-15 000	
Förskolan Skatan	36701	125 000		124 707	293	
BILDN.NÄMNDEN TOTALT		4 662 200	3 000 000	6 257 129	1 961 842	
Inventarier socialförvaltningen	37001		700 000	371 522	328 478	
Datorer socialförvaltningen	37002			197 207	-197 207	
SOCIALNÄMNDEN TOTALT			700 000	568 729	700 000	
SUMMERING NETTOINVESTERINGAR						
Summa intäkter investeringar						
SUMMERING BRUTTOINVESTERINGAR 2013		3 180 200	47 000 000	55 396 970	- 5 216 770	
Driftöverskott		1 281 200				
Investeringsöverskott		1 899 000				
Summa totalt överskott från förra året		3 180 200				

Driftsredovisning

Driftredovisning exklusive kapitalkostnader i tkr.

Nämnd	Redovisning			Budget		Avvikelse mot budget		
	Kostnad	Intäkt	Netto	Kostnad	Intäkt	Kostnad	Intäkt	Netto
Kommunstyrelsen	62 759	4 851	57 908	60 414	2 798	-2 345	2 053	-292
Revisionen	688	0	688	700	0	12	0	12
Bygg-miljönämnden	5 395	2 174	3 220	5 435	1 945	40	229	269
Teknik-fritidsnämnden	97 015	24 365	72 650	92 449	19 237	-4 566	5 128	562
Bildningsnämnden	189 999	21 036	168 963	185 122	15 956	-4 877	5 080	203
Socialnämnden	175 689	36 576	139 113	171 434	33 991	-4 255	2 585	-1670
Valnämnden	30,0	0	30	30,0	0	0	0,0	0
Totalt	531 575	89 002	442 572	515 584	73 927	-15 991	15 075	-916

Nämnd	Årsbudget		Total budget	Förbrukat 2013	Avvikelse årsbudget	Avvikelse tot. budget	Förbrukat 2012	Förbrukat 2011
	netto	Tilläggs- anslag						
Kommunstyrelsen	57 616	0	57 616	57 908	-292	-292	56 927	60 342
Revisionen	700	0	700	688	12	12	700	700
Bygg-Miljönämnden	3 490	0	3 490	3 220	270	270	3 699	3 181
Teknik-fritidsnämnden	73 212	0	73 212	72 650	562	562	66 666	64 389
Bildningsnämnden	169 166	0	169 166	168 963	203	203	175 153	168 809
Socialnämnden	137 443	287	137 730	139 113	-1 670	-1 383	137 949	132 620
Valnämnden	30	0	30	30	0	0	23	41
Totalt	441 657	287	441 944	442 572	-915	-628	441 117	430 082



Emmaboda kommun

Box 54, 361 21 EMMABODA

Växel 0471-24 90 00, fax 0471-24 90 19

kommunen@emmaboda.se, www.emmaboda.se

2014-03-31