

UC Näringslivsanalys 2021.

Svaret på hur näringslivet utvecklas
i kommunerna



UC AB part of Enento Group

Emmaboda kommun 2021

Kalmar län

- Rapport 2021-10-06

De 10 företagen med högst nettoomsättning 2020 i kommunen			
			Nettoomsättning tkr
1	Xylem Water Solutions Manufacturing AB		2 128 363
2	Runes Bensin- Och Oljeimport AB		427 972
3	Amb Industri AB		226 446
4	AB Timber Emmaboda		168 965
5	M O P Vestman Livs AB		105 104
6	Jon Stenberg AB		69 375
7	Emmaboda Energi Och Miljö AB		67 440
8	Eba-Emmaboda Bostadsab		58 167
9	Emmaboda Hyvleri AB		56 512
10	Glasma AB		49 500

Senast uppdaterad 2021-10-06

OBS! Ovanstående företag har sitt säte registrerat i kommunen om annat ej anges

Nettoomsättning som visas för de företagen med högst nettoomsättning 2020 i kommunen baseras på normaliserade bokslutssiffror för kalenderår 2020

Innehållsförteckning

Innehållsförteckning	
	Sid nr
Översikt - aktiva aktiebolag, handels- och kommanditbolag samt enskild näringsverksamhet	1-3
Översikt - aktiva aktiebolag	4-5
Utveckling nyföretagande	6
Utveckling konkurser och övriga på obestånd	7
Utveckling sysselsättning och omsättning i förhållande till antal arbetsföra	8
Antalsfördelning företag per antal anställda	9
Antalsfördelning företag per omsättningsintervall	10
Utveckling nettoomsättning och förändring av nettoomsättning	11
Utveckling resultat och förändring av resultat	12
Utveckling avkastning på totalt kapital och omsättning per anställd	13
Utveckling kassalikviditet och konsolideringsgrad	14
Utveckling rörelsemarginal och andel med negativt eget kapital	15
Utveckling riskbuffert och materiell anläggningsstruktur	16
Åldersfördelning VD och utveckling av andel kvinnliga VD	17
Utveckling av andel kvinnliga och andel utländska styrelsemedlemmar	18
Utveckling av andel företag som tillhör koncern och utländsk koncern	19
Utveckling obeståndsrisk och riskfördelning	20
Definitioner och SNI-gruppering som används i rapporten	Bilaga 1
Underlag till ett urval av de grafer som presenteras i rapporten	Bilaga 2

Senast uppdaterad 2021-10-06

Samtliga företagsformer

Översikt - aktiva aktiebolag, handels- och kommanditbolag samt enskild näringsverksamhet

Aktivförändring 2009 - 2109				
	AB	HKB	Enskild	Total
Aktiva företag vid periodens början	273	29	799	1 101
Nystartade	15	1	28	44
Konkurser	-1	0	0	-1
Övriga på obestånd	-1	0	-1	-2
Aktiva företag vid periodens slut	288	28	777	1 093
Inflyttade	7	1	27	35
Utflyttade	-6	0	-23	-29
Övriga förändringar	2	-3	-48	-49
Nettoförändring	15	-1	-22	-8

Senast uppdaterad 2021-10-06

Antal aktiva företag per bransch 2109

	AB	HKB	Enskild	Total
Jordbruk, skogsbruk och fiske	18	7	472	497
Handel	63	3	54	120
Byggverksamhet	38	0	52	90
Tillverkning	43	1	29	73
Verksamhet inom juridik, ekonomi, vetenskap och teknik	30	4	28	62
Annan serviceverksamhet	4	0	34	38
Kultur, nöje och fritid	5	4	27	36
Fastighetsverksamhet	25	0	8	33
Hotell- och restaurangverksamhet	10	2	16	28
Branschtillhörighet okänd	13	0	14	27
Uthyrning, fastighetsservice, resetjänster och andra stödtjänster	9	2	14	25
Informations- och kommunikationsverksamhet	8	1	7	16
Transport och magasinering	7	1	7	15
Utbildning	3	1	8	12
Vård och omsorg	2	0	6	8
Finans- och försäkringsverksamhet	6	0	0	6
Försörjning av el, gas, värme och kyla	2	1	1	4
Vattenförsörjning, avloppsrening, avfallshantering och sanering	2	1	0	3
Utvinning av mineral	0	0	0	0
Offentlig förvaltning och försvar, obligatorisk socialförsäkring	0	0	0	0
Förvärvsarbete i hushåll	0	0	0	0
Verksamhet vid internationella organisationer, utländska ambassader o.d.	0	0	0	0

Senast uppdaterad 2021-10-06

Antal aktiva företag per bransch enl SNI 2007 periodvis					
	2109	2009	1909	1809	1709
Jordbruk, skogsbruk och fiske	497	512	460	437	486
Handel	120	116	109	109	119
Byggverksamhet	90	85	81	79	81
Tillverkning	73	70	74	69	72
Verksamhet inom juridik, ekonomi, vetenskap och teknik	62	66	70	65	60
Annan serviceverksamhet	38	37	36	35	42
Kultur, nöje och fritid	36	35	37	35	38
Fastighetsverksamhet	33	34	33	36	40
Hotell- och restaurangverksamhet	28	27	26	24	26
Branschtillhörighet okänd	27	34	30	35	42
Uthyrning, fastighetsservice, resetjänster och andra stödtjänster	25	23	18	21	23
Informations- och kommunikationsverksamhet	16	14	15	12	11
Transport och magasinering	15	16	17	22	22
Utbildning	12	13	15	14	11
Vård och omsorg	8	8	9	8	8
Finans- och försäkringsverksamhet	6	4	5	6	5
Försörjning av el, gas, värme och kyla	4	4	4	5	5
Vattenförsörjning, avloppsrening, avfallshantering och sanering	3	3	2	2	2
Utvinning av mineral	0	0	0	0	0
Offentlig förvaltning och försvar, obligatorisk socialförsäkring	0	0	0	0	0
Förvärvsarbete i hushåll	0	0	0	0	0
Verksamhet vid internationella organisationer, utländska ambassader o.d.	0	0	0	0	0

Senast uppdaterad 2021-10-06

Aktiebolag

Översikt - aktiva aktiebolag

Aktivförändring periodvis					
	2009 - 2109	1909 - 2009	1809 - 1909	1709 - 1809	1609 - 1709
Aktiva företag vid periodens början	273	257	266	264	263
Nystartade	15	15	13	12	7
Konkurser	-1	0	-4	-3	-5
Övriga på obestånd	-1	0	-1	0	0
Inflyttade	7	6	1	3	2
Utflyttade	-6	-6	-12	-2	-3
Övriga förändringar	2	0	-5	-7	-1
Aktiva företag vid periodens slut	288	273	257	266	264
Nettoförändring	15	16	-9	2	1

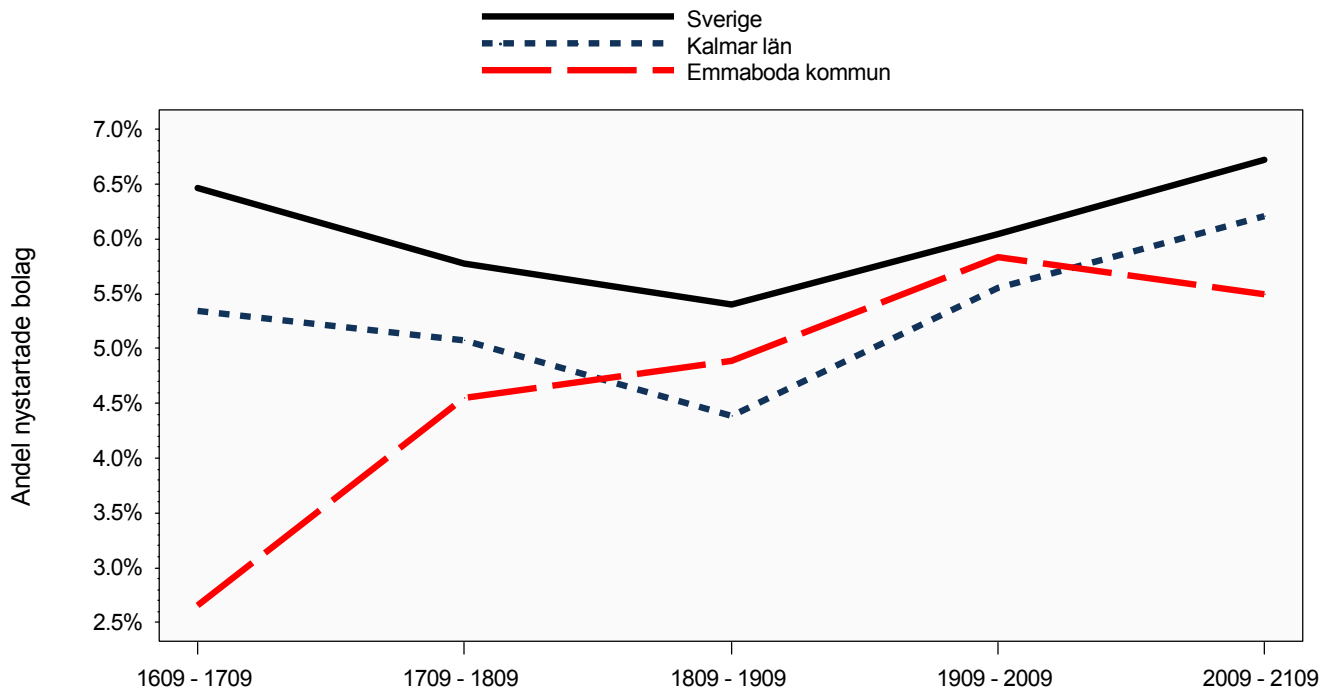
Senast uppdaterad 2021-10-06

Antal aktiva aktiebolag per bransch enl SNI 2007 periodvis					
	2109	2009	1909	1809	1709
Handel	63	57	50	54	57
Tillverkning	43	41	44	41	40
Byggverksamhet	38	36	32	36	34
Verksamhet inom juridik, ekonomi, vetenskap och teknik	30	27	26	26	22
Fastighetsverksamhet	25	27	27	28	32
Jordbruk, skogsbruk och fiske	18	18	16	17	16
Branschtillhörighet okänd	13	12	7	8	9
Hotell- och restaurangverksamhet	10	10	8	7	9
Uthyrning, fastighetsservice, resetjänster och andra stödtjänster	9	8	9	10	10
Informations- och kommunikationsverksamhet	8	8	8	5	4
Transport och magasinering	7	7	8	11	10
Finans- och försäkringsverksamhet	6	4	5	6	5
Kultur, nöje och fritid	5	6	6	4	4
Annan serviceverksamhet	4	4	4	5	4
Utbildning	3	3	3	3	3
Försörjning av el, gas, värme och kyla	2	2	2	2	2
Vattenförsörjning, avloppsrening, avfallshantering och sanering	2	2	1	1	1
Vård och omsorg	2	1	1	2	2
Utvinning av mineral	0	0	0	0	0
Offentlig förvaltning och försvar, obligatorisk socialförsäkring	0	0	0	0	0
Förvärvsarbete i hushåll	0	0	0	0	0
Verksamhet vid internationella organisationer, utländska ambassader o.d.	0	0	0	0	0

Senast uppdaterad 2021-10-06

Aktiebolag

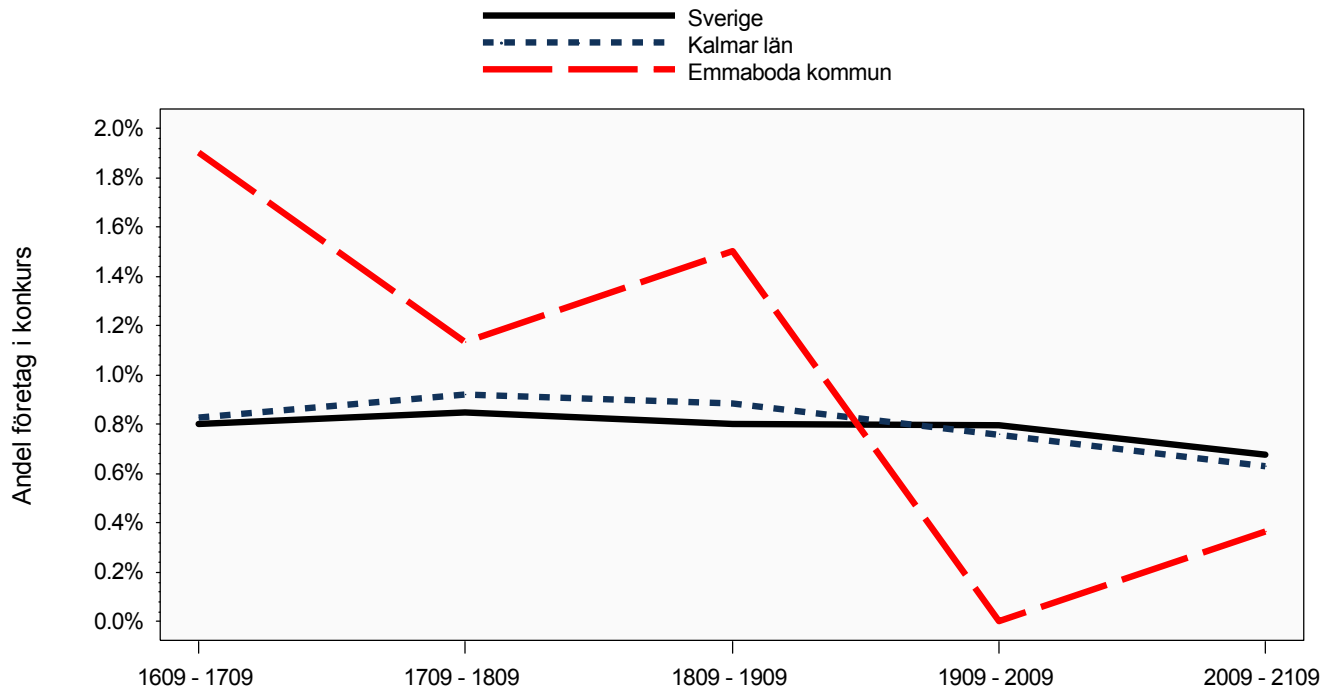
Utveckling nyföretagande



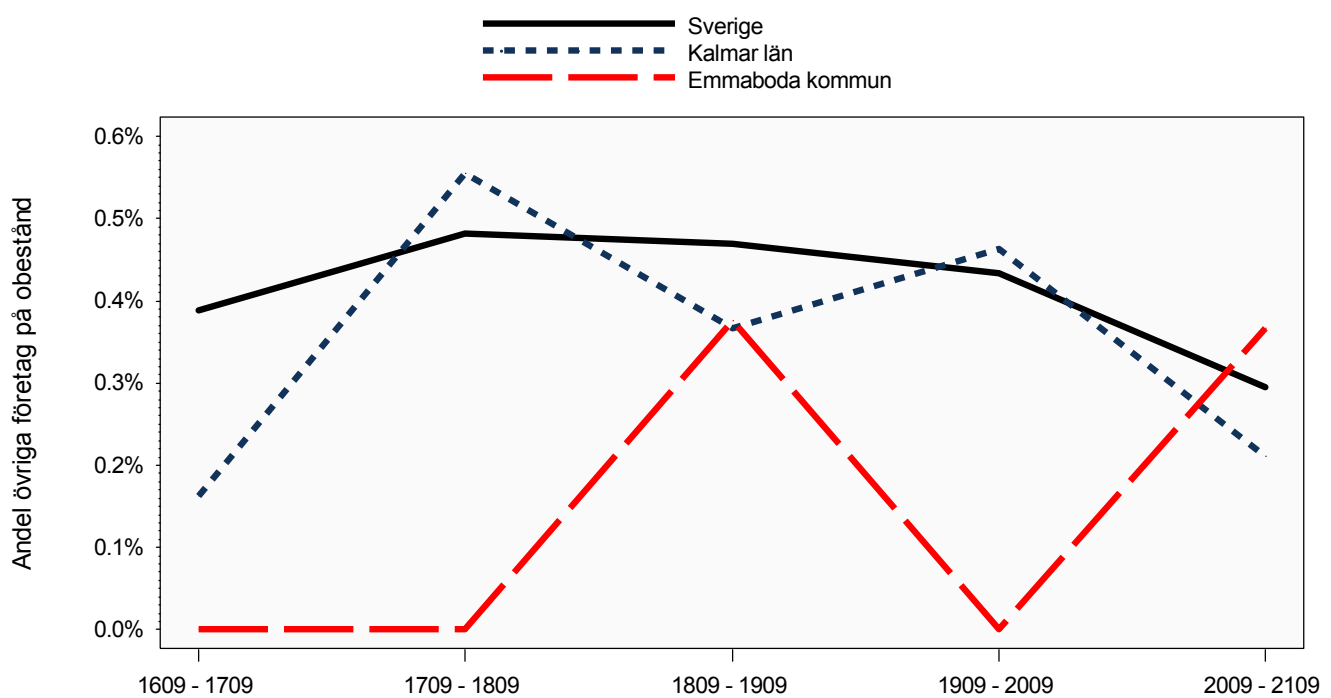
Senast uppdaterad 2021-10-06

Aktiebolag

Utveckling konkurser och övriga på obestånd



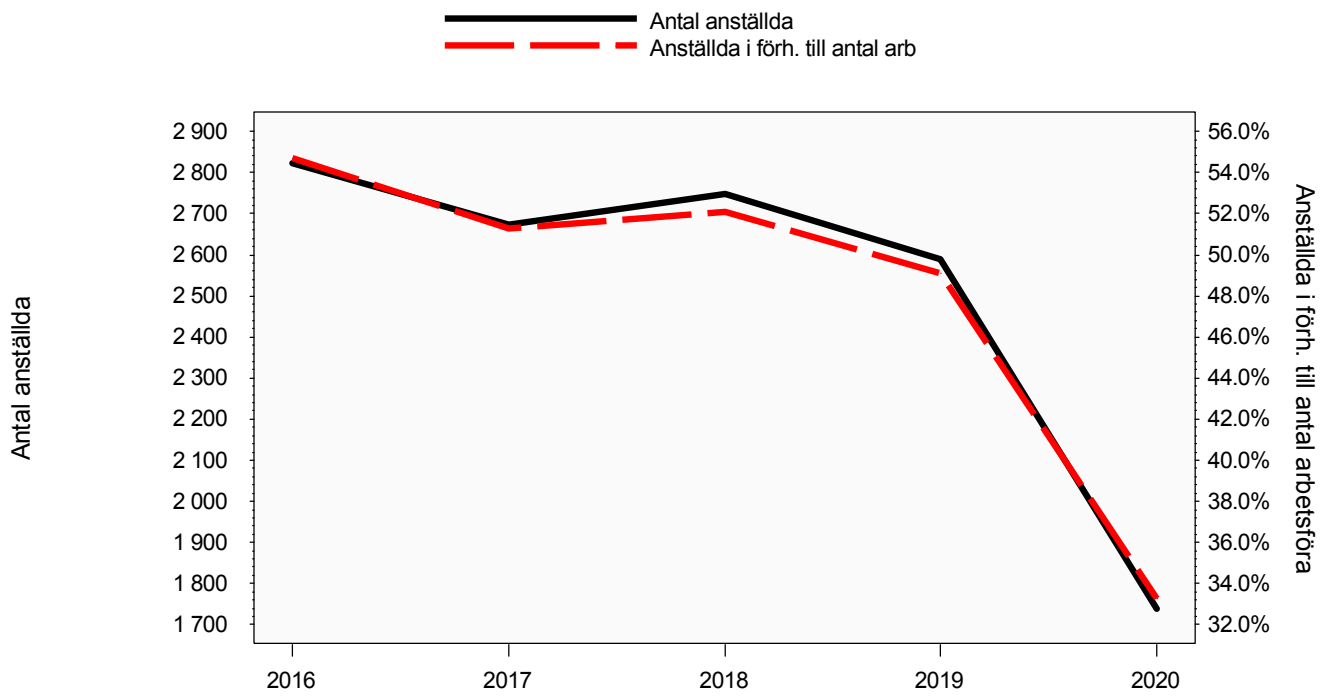
Senast uppdaterad 2021-10-06



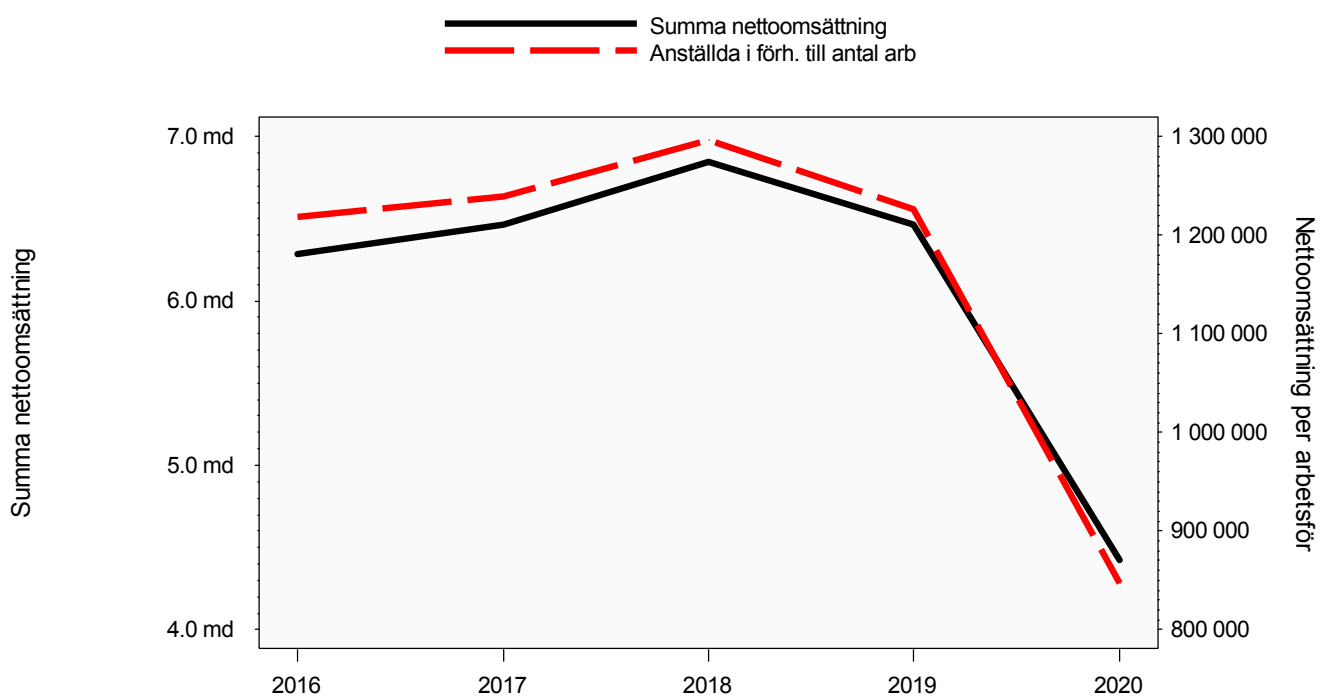
Senast uppdaterad 2021-10-06

Aktiebolag

Utveckling sysselsättning och omsättning i förhållande till antal arbetsföra



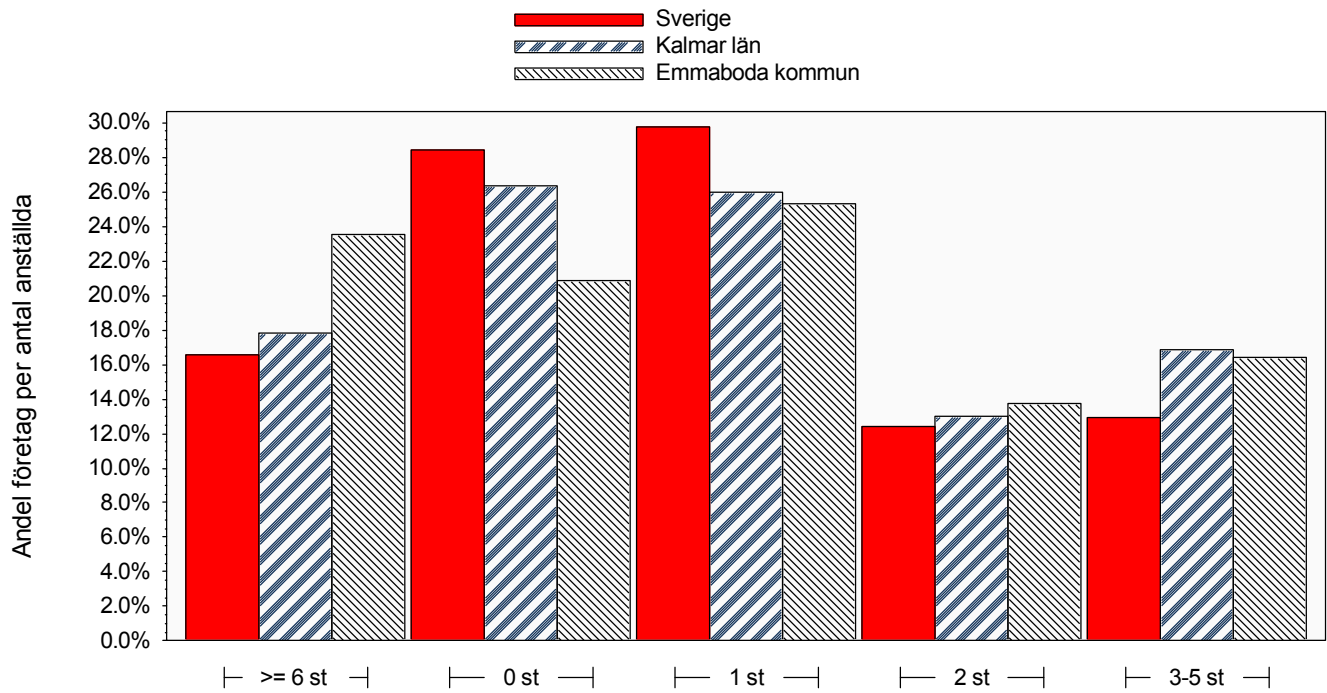
Senast uppdaterad 2021-10-06



Senast uppdaterad 2021-10-06

Aktiebolag

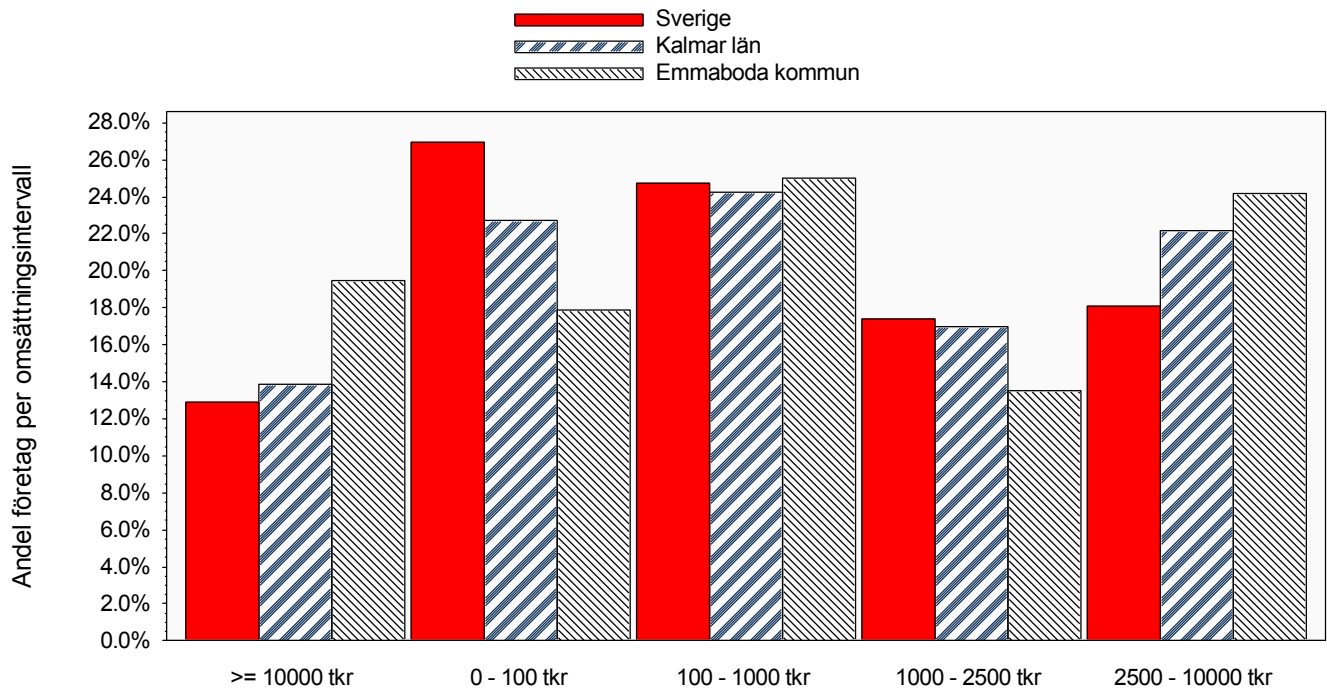
Antalsfördelning företag per antal anställda



Senast uppdaterad 2021-10-06

Aktiebolag

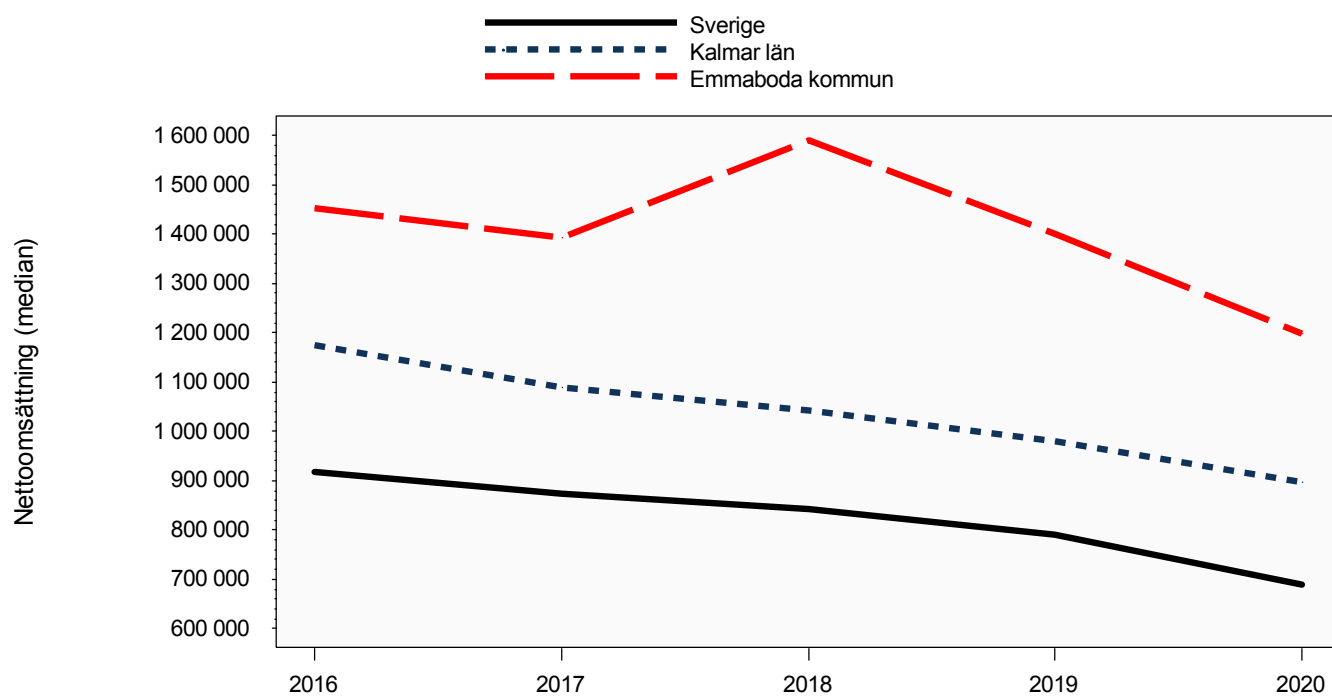
Antalsfördelning företag per omsättningsintervall



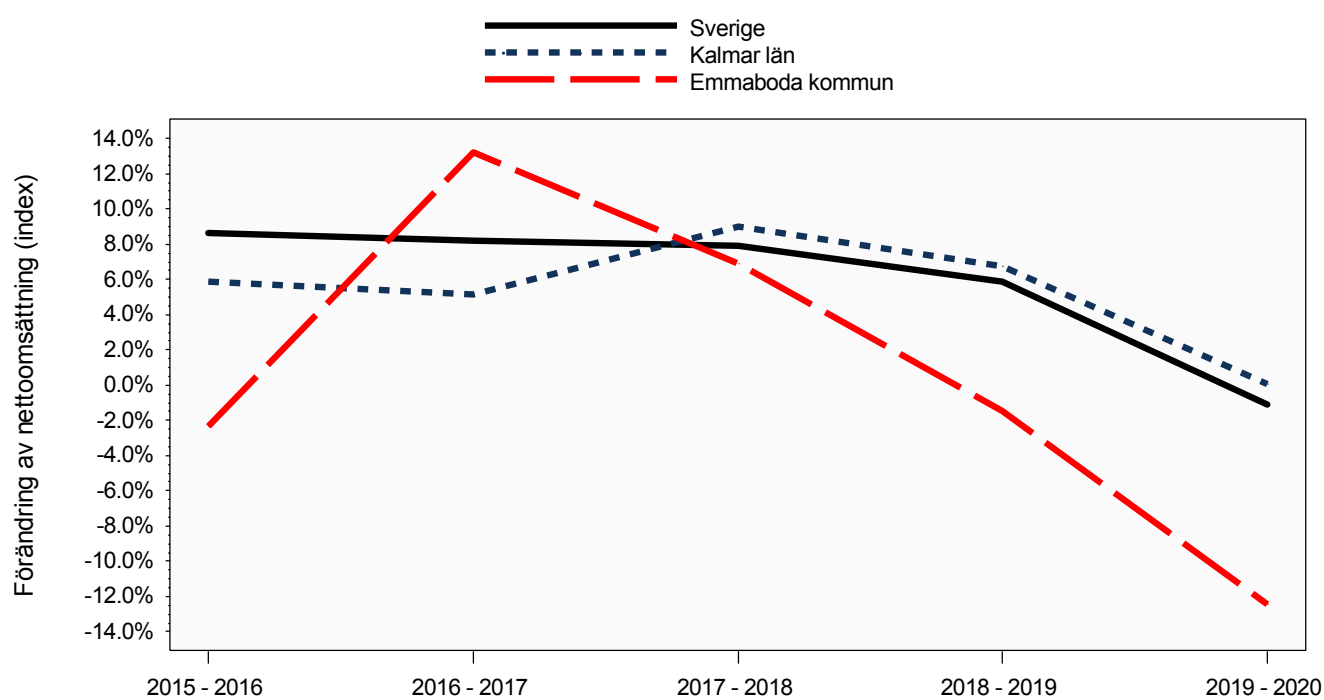
Senast uppdaterad 2021-10-06

Aktiebolag

Utveckling nettoomsättning och förändring av nettoomsättning



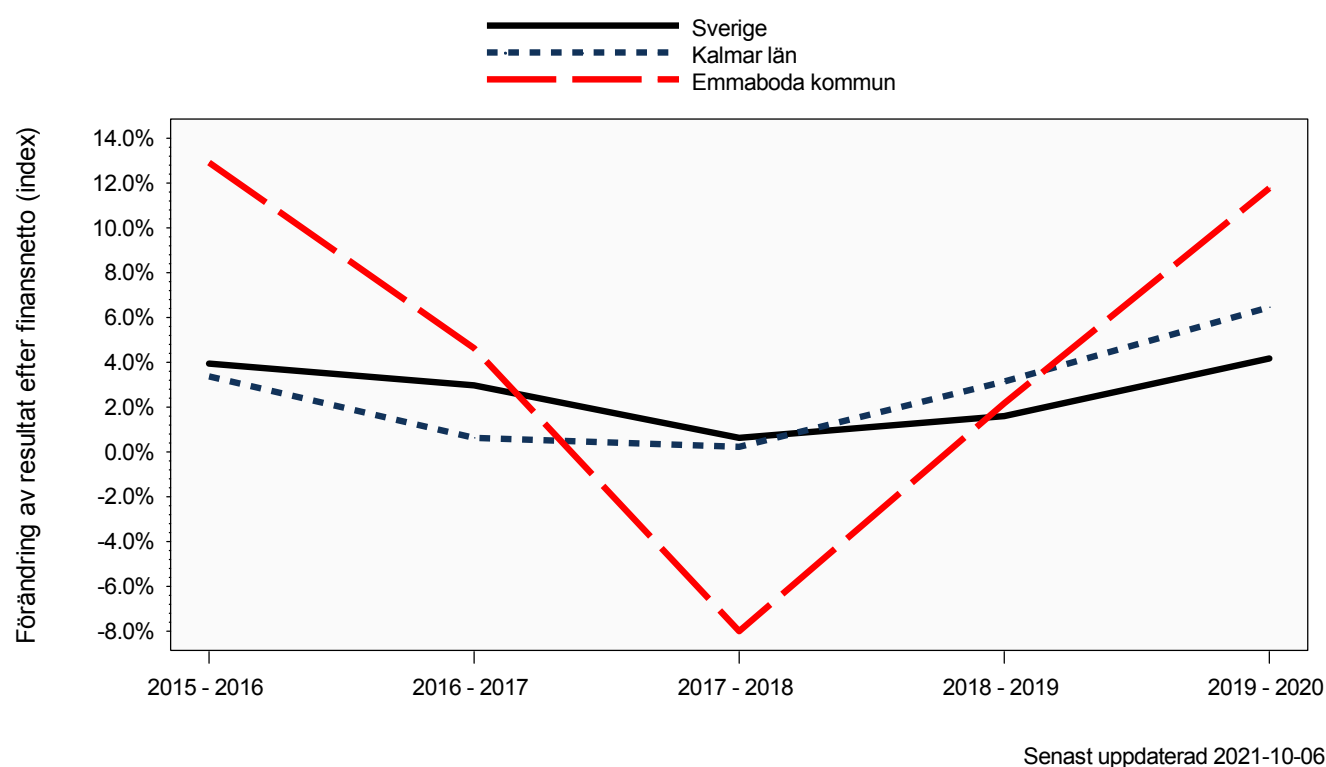
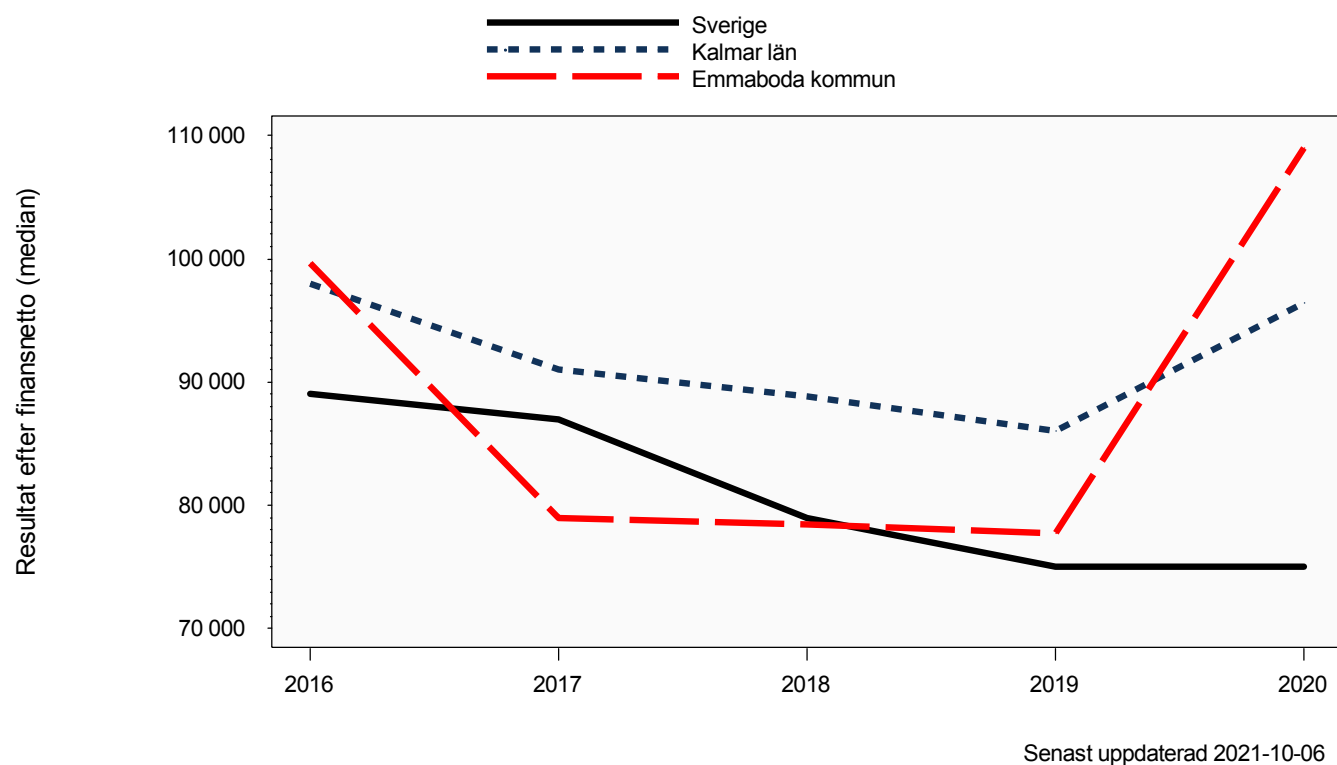
Senast uppdaterad 2021-10-06



Senast uppdaterad 2021-10-06

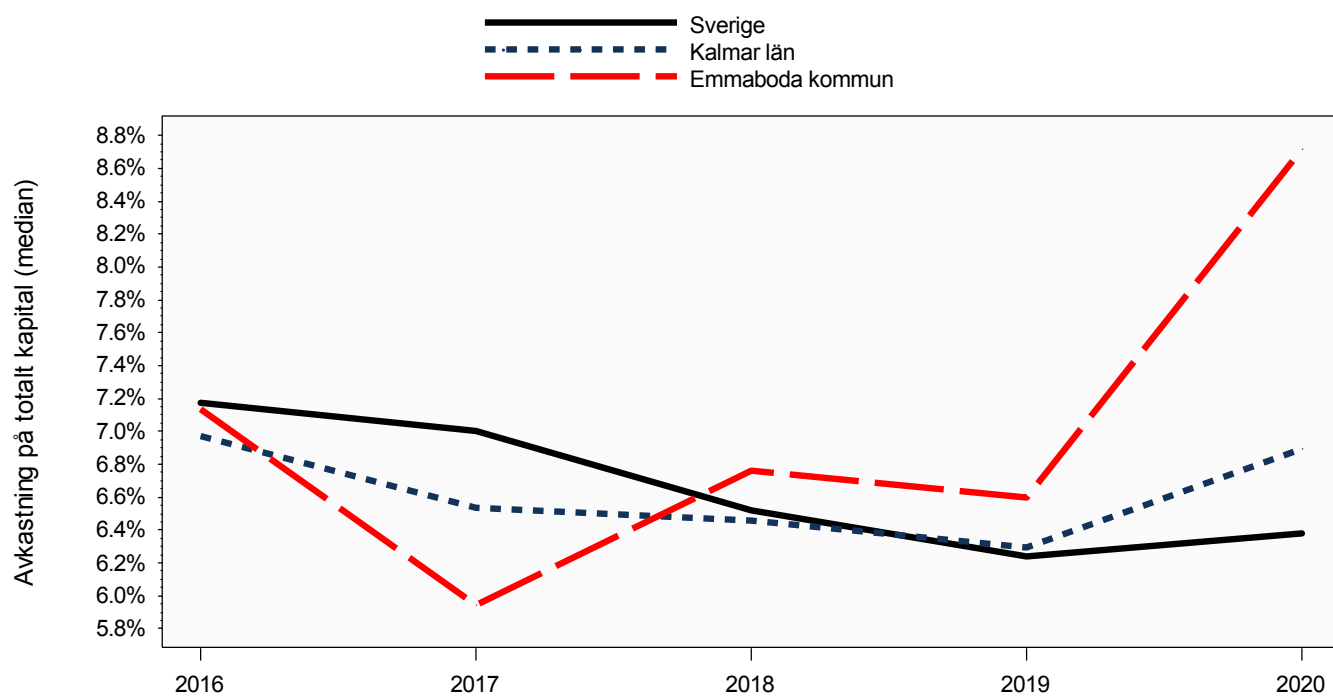
Aktiebolag

Utveckling resultat och förändring av resultat

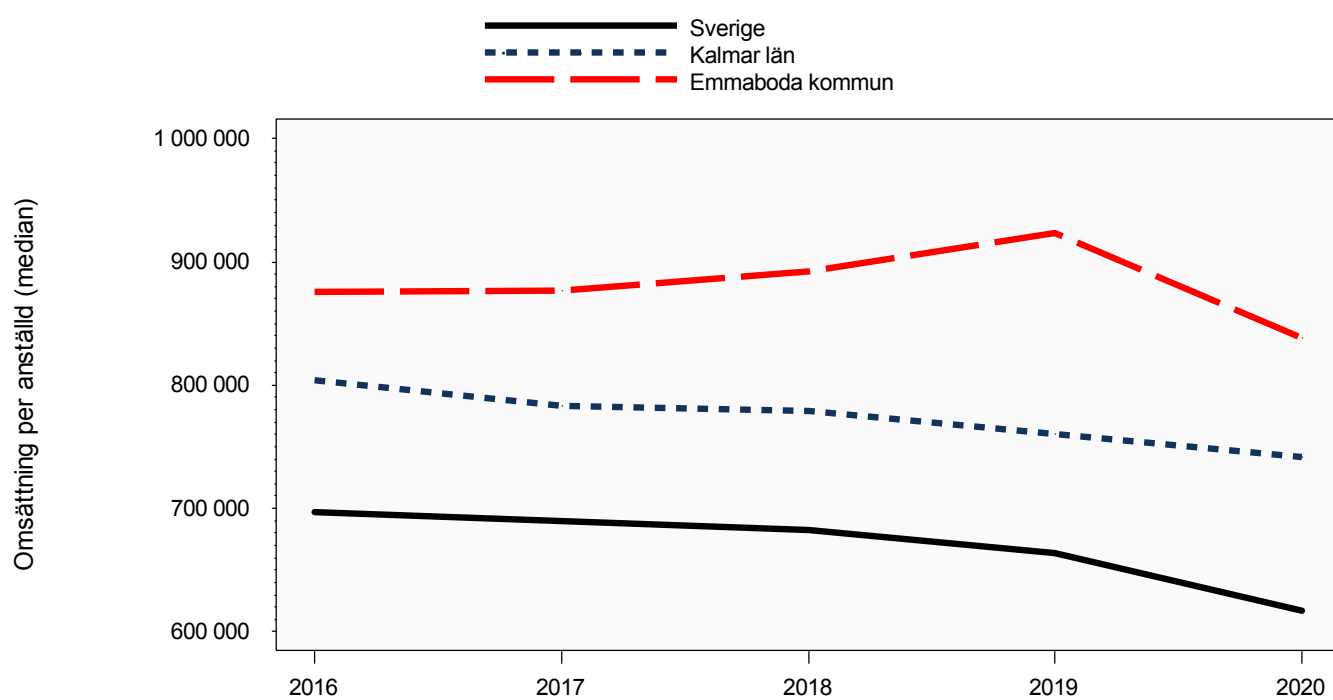


Aktiebolag

Utveckling avkastning på totalt kapital och omsättning per anställd



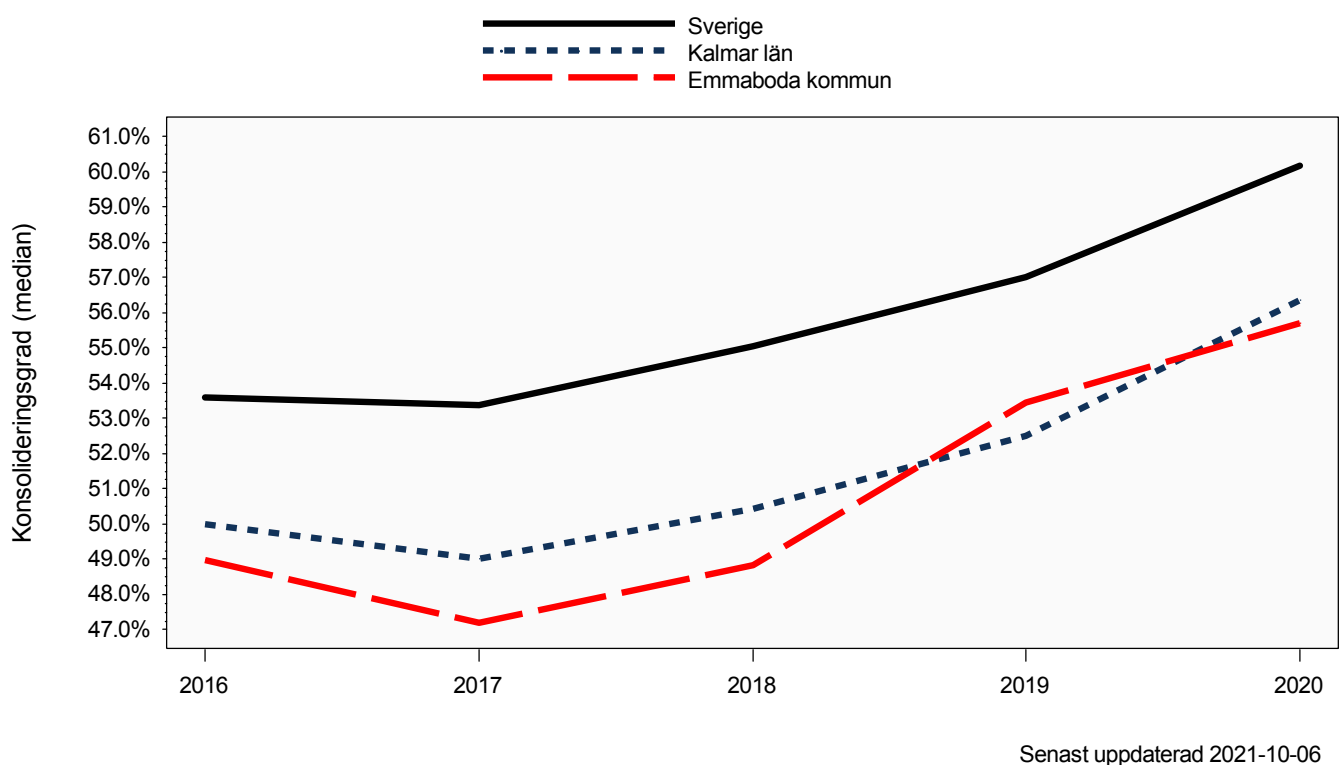
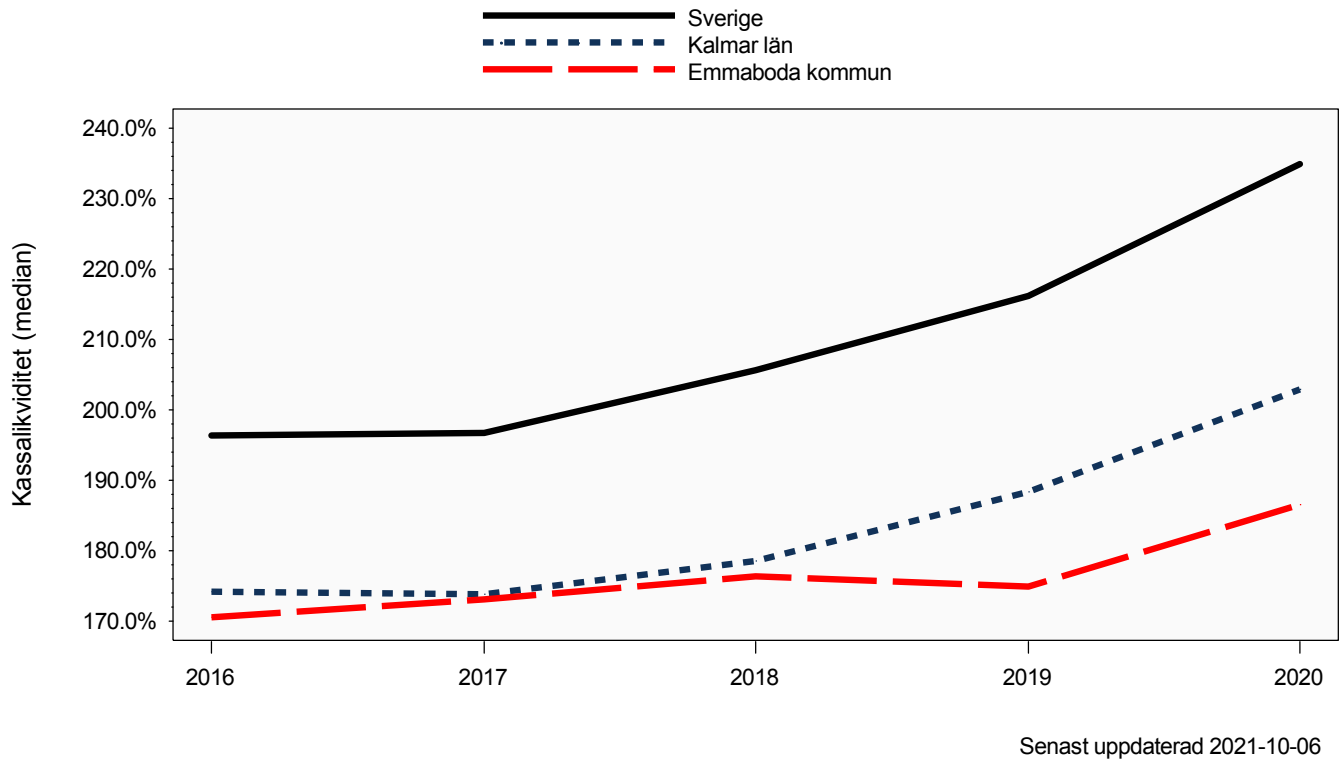
Senast uppdaterad 2021-10-06



Senast uppdaterad 2021-10-06

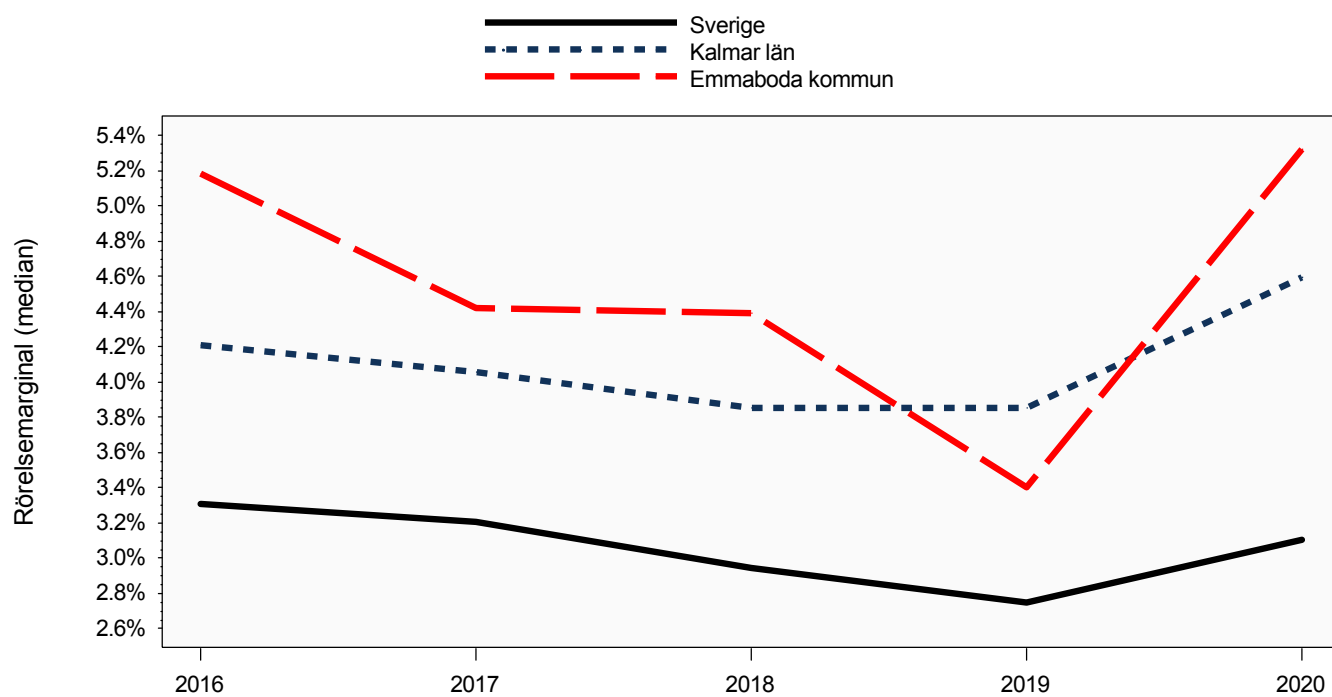
Aktiebolag

Utveckling kassalikviditet och konsolideringsgrad

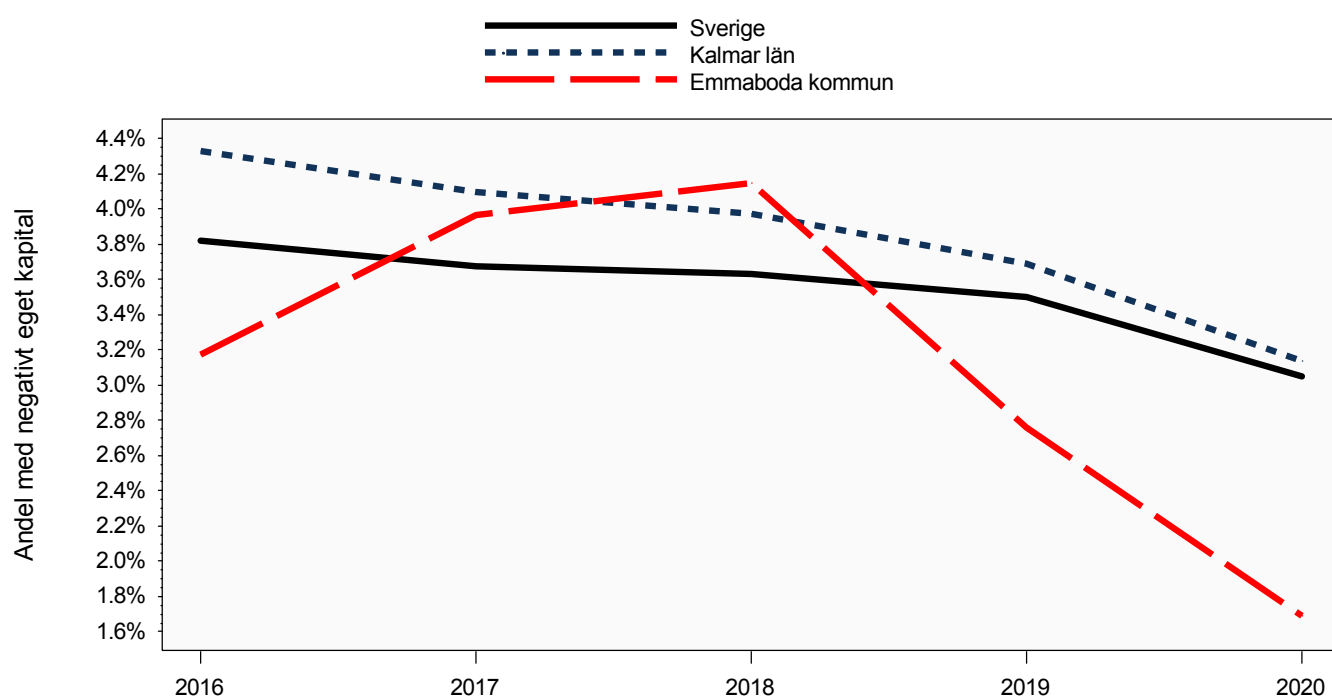


Aktiebolag

Utveckling rörelsemarginal och andel med negativt eget kapital



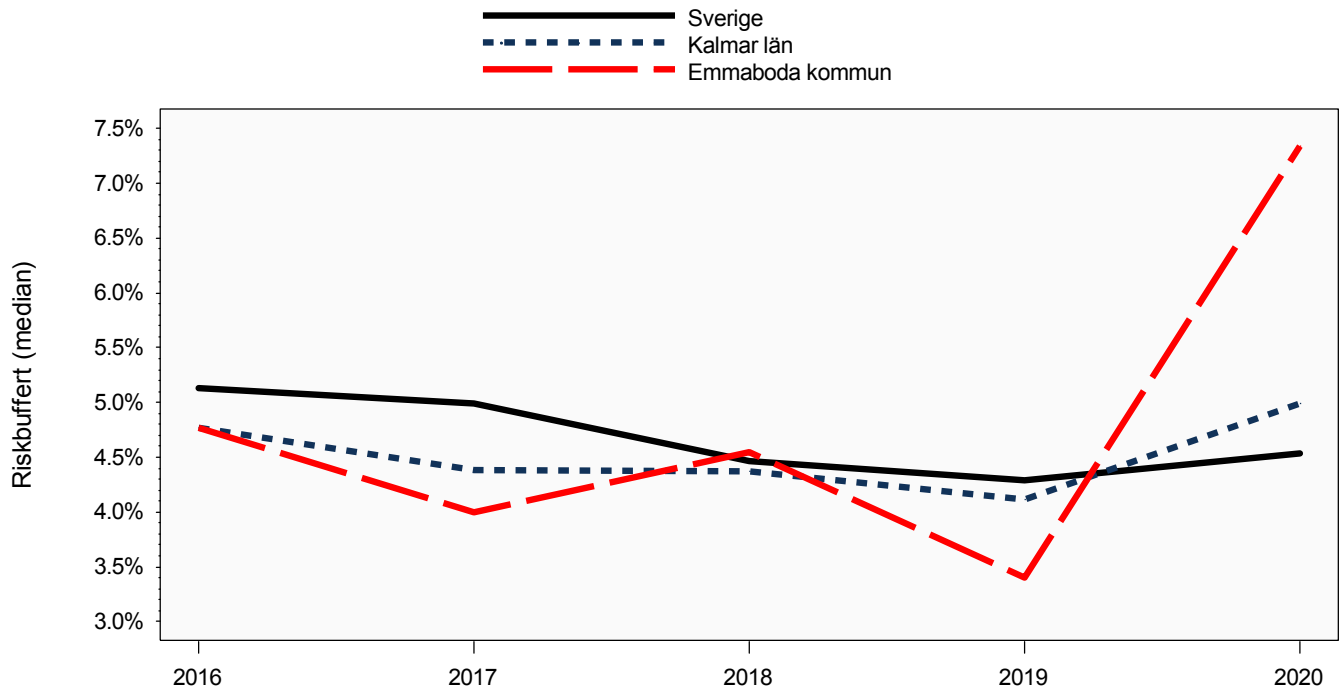
Senast uppdaterad 2021-10-06



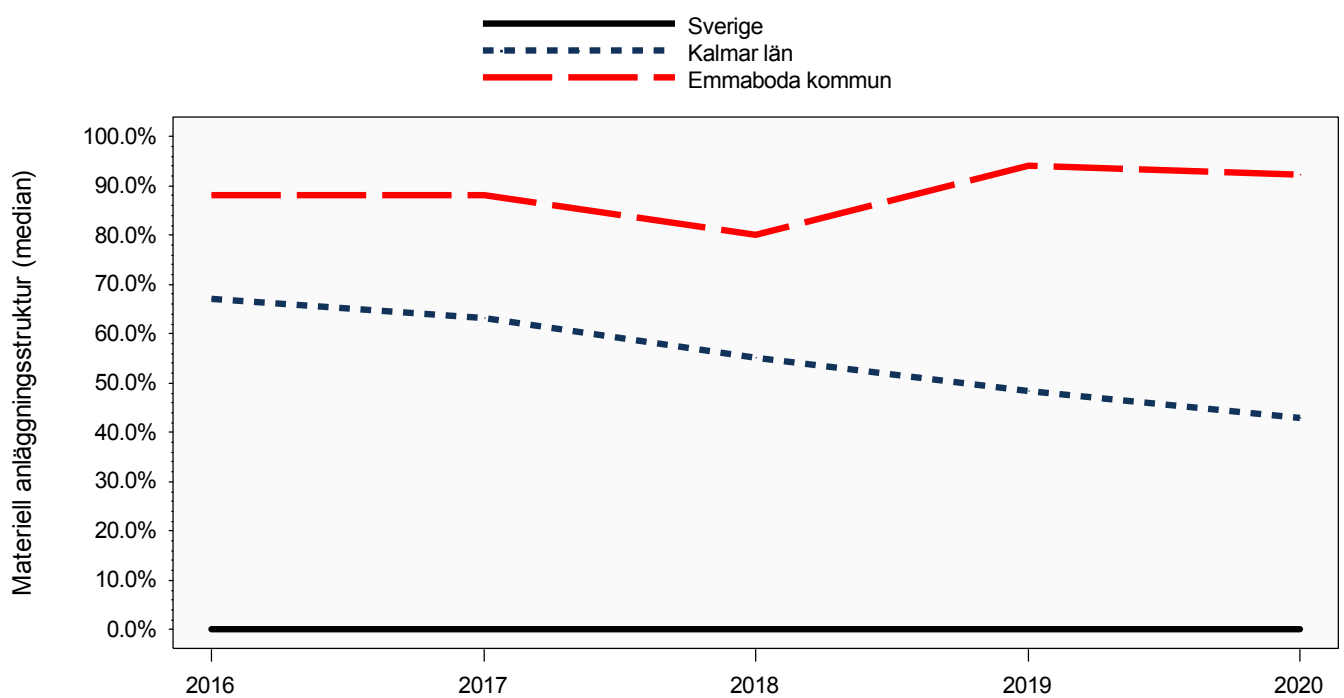
Senast uppdaterad 2021-10-06

Aktiebolag

Utveckling riskbuffert och materiell anläggningsstruktur



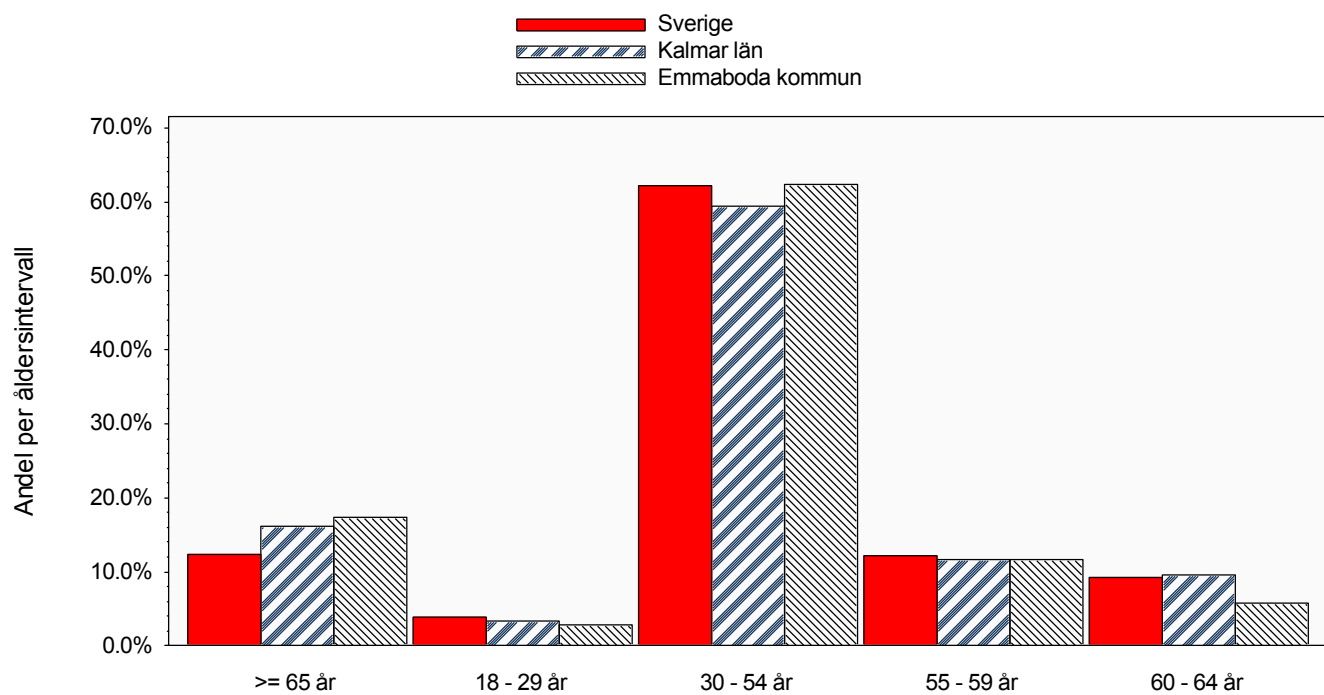
Senast uppdaterad 2021-10-06



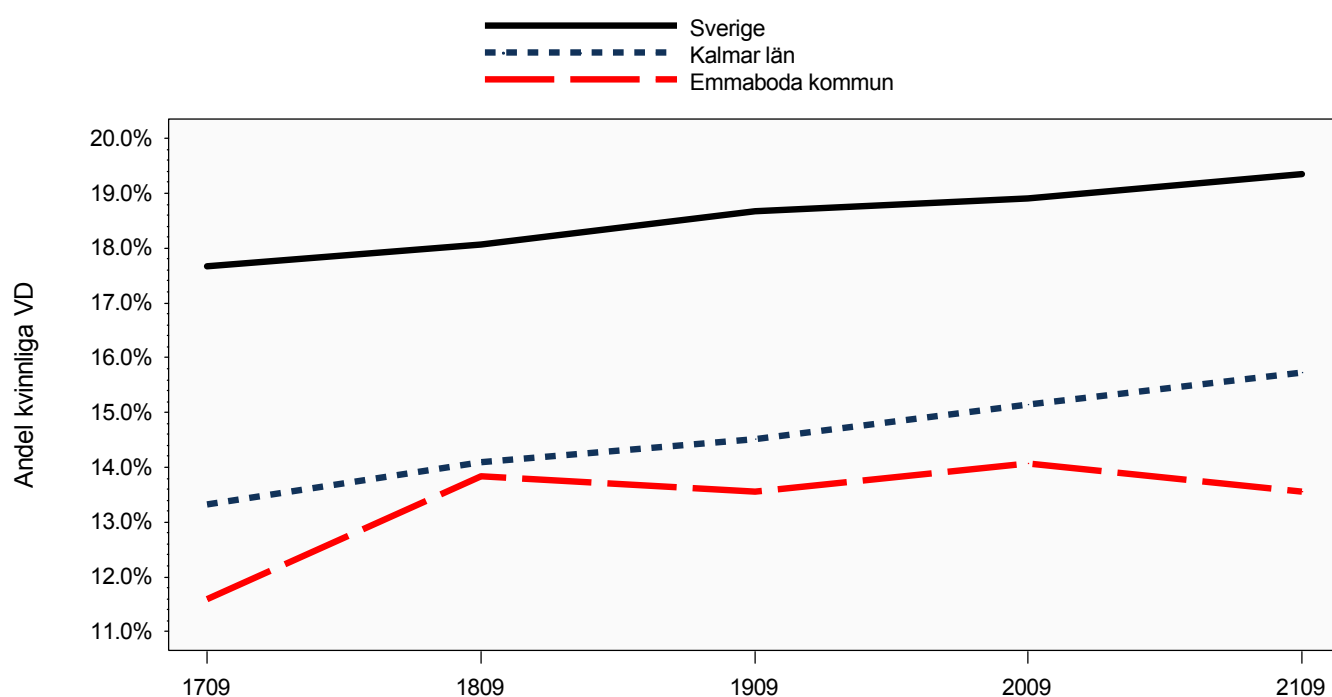
Senast uppdaterad 2021-10-06

Aktiebolag

Åldersfördelning VD och utveckling av andel kvinnliga VD



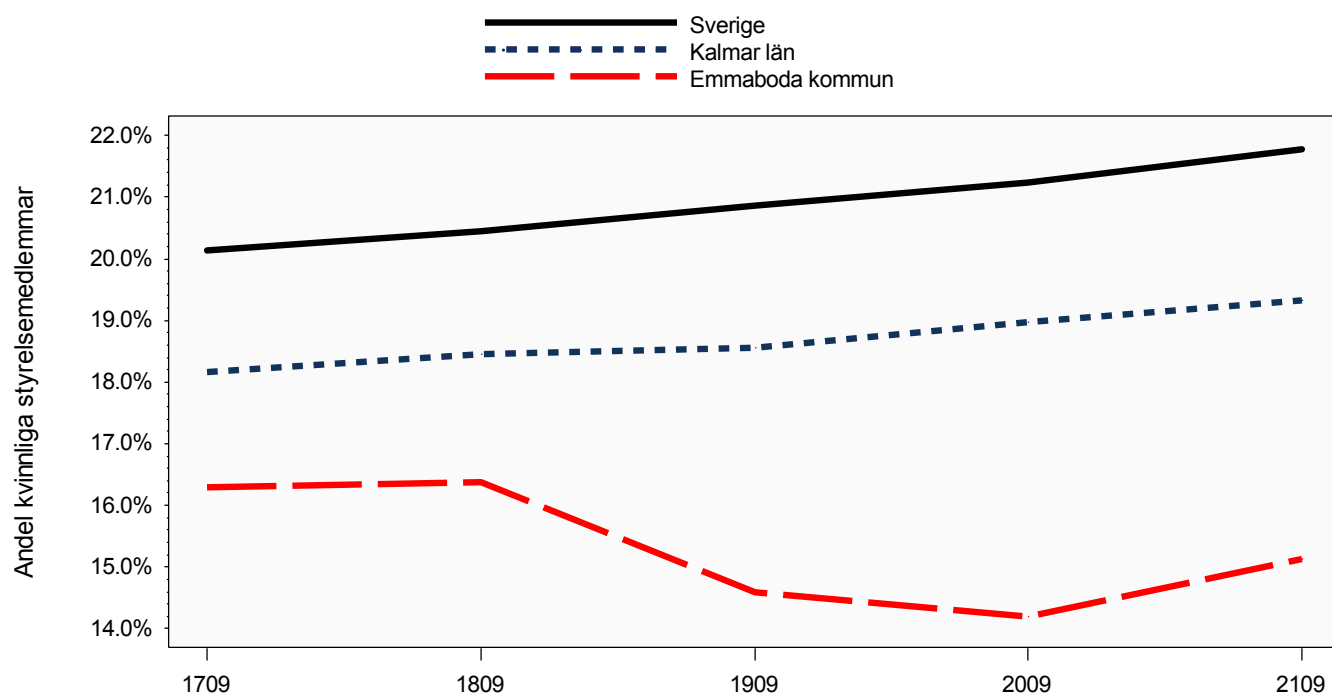
Senast uppdaterad 2021-10-06



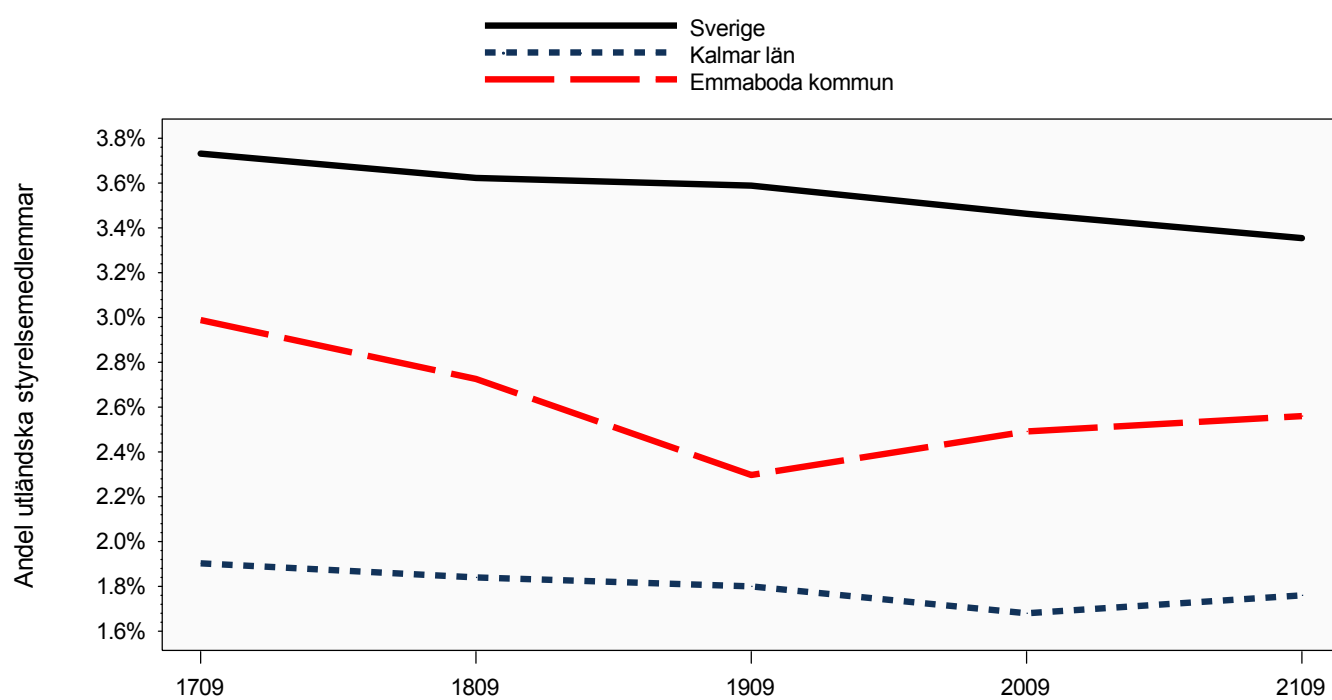
Senast uppdaterad 2021-10-06

Aktiebolag

Utveckling av andel kvinnliga och andel utländska styrelsemedlemmar



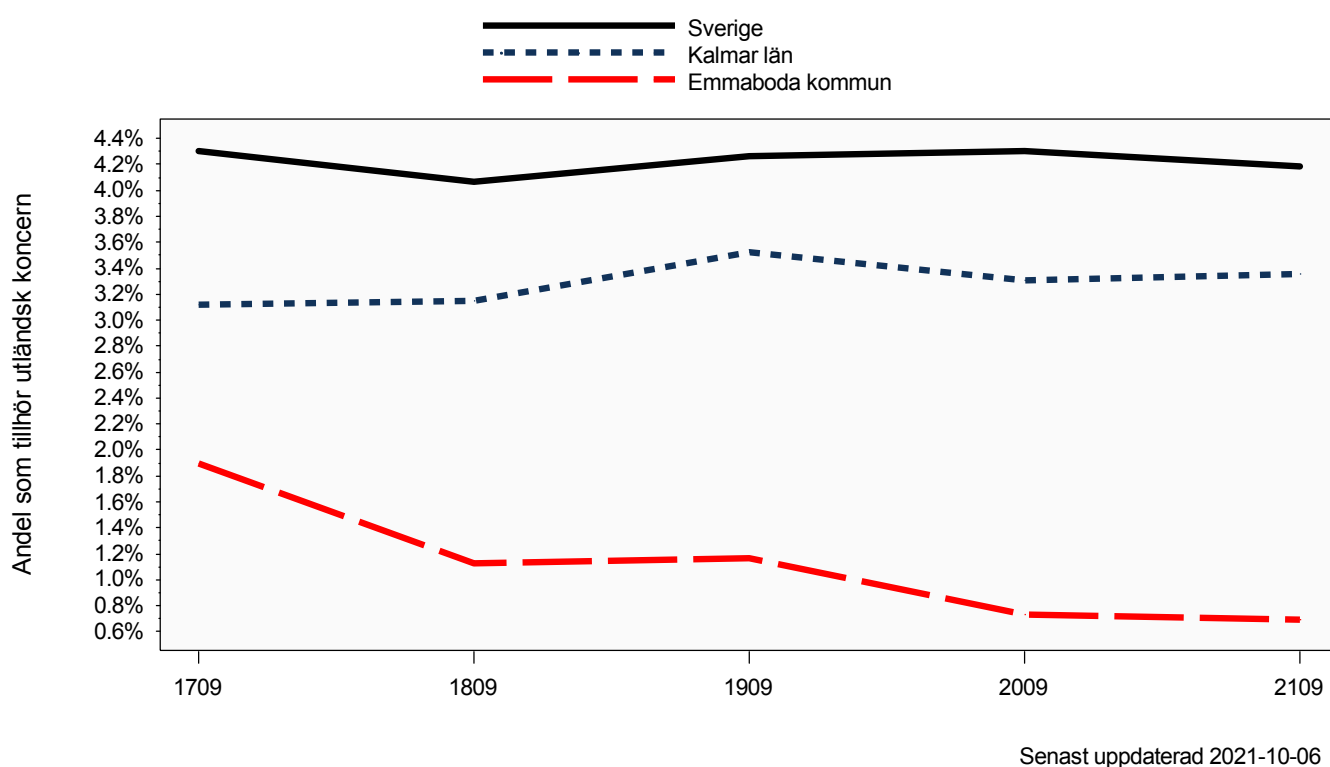
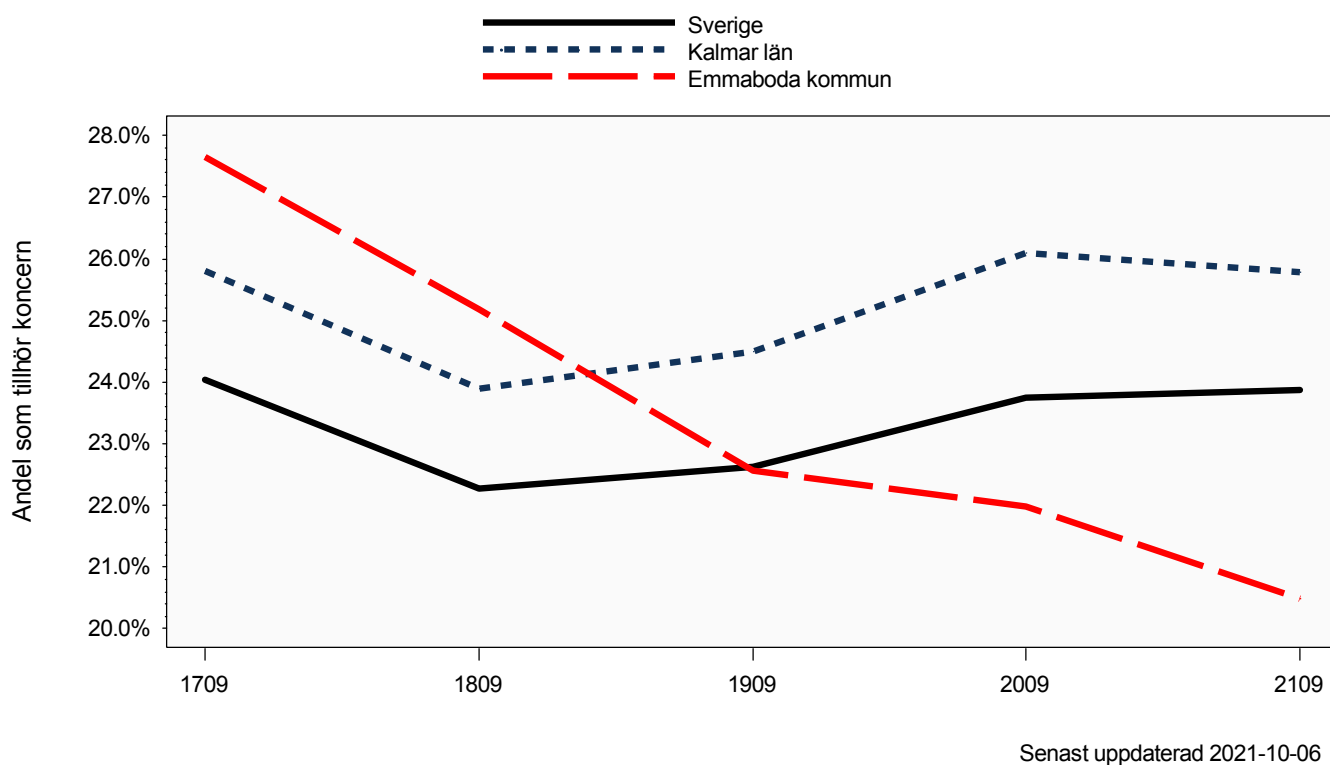
Senast uppdaterad 2021-10-06



Senast uppdaterad 2021-10-06

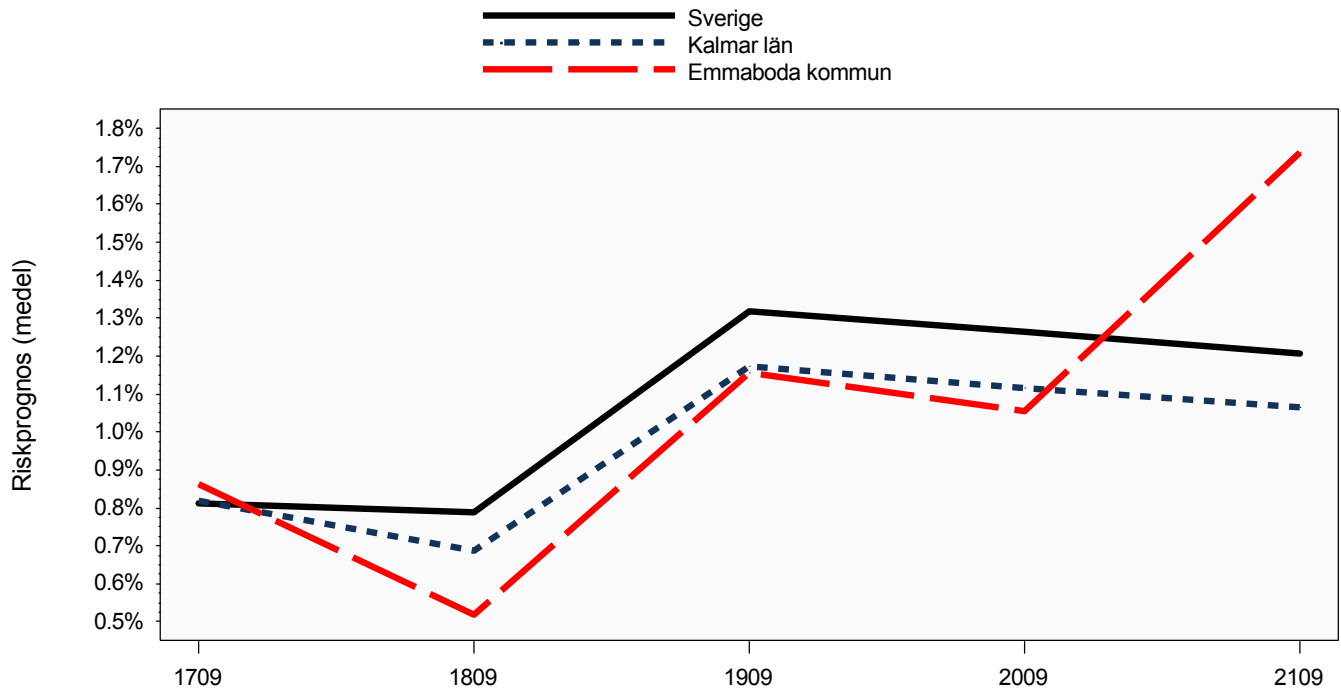
Aktiebolag

Utveckling av andel företag som tillhör koncern och utländsk koncern

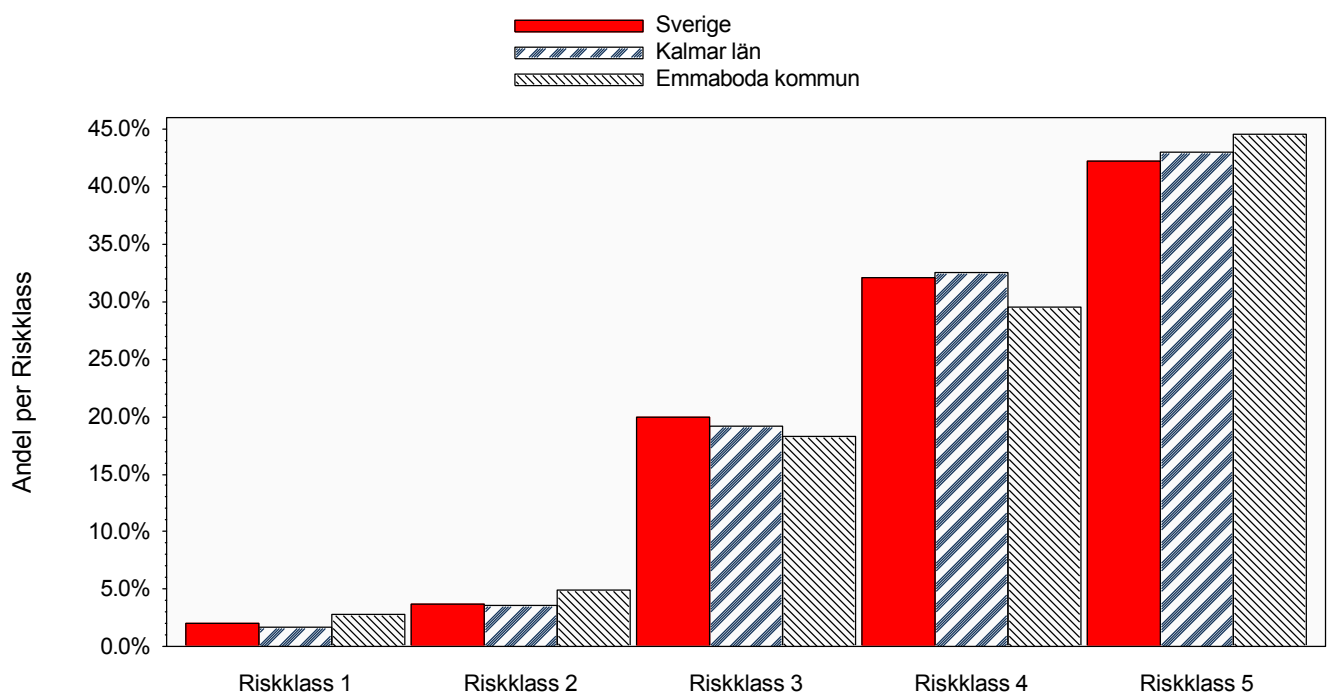


Aktiebolag

Utveckling obeståndsrisk och riskfördelning



Senast uppdaterad 2021-10-06



Senast uppdaterad 2021-10-06

Bilaga del 1

Definitioner och SNI-gruppering som används i rapporten

Definitioner	
UC Risk Företag	<p>UC Risk Företag är en samling scoringmodeller som är optimerade för att beräkna svenska företags överlevnadsförmåga (mer detaljerad information finns på UCs hemsida).</p> <p>Aktivförändring bygger på UC Risk. Ett aktivt bolag ska tex driva någon form av aktiv verksamhet, obestånd är tex konkurs eller utmätning och en övrig förändring är tex avregistrering eller likvidation.</p> <p>Obeståndsrisk (riskprognos) som beräknas i UC Risk är sannolikheten att ett företag hamnar på obestånd inom 12 månader.</p>
Bokslutsinformation	<p>Bokslut är normaliserade mot bokslutslängd och kalenderår. Inaktiva- och bokslut kortare än 6 månader exkluderas.</p> <p>Vad gäller förändring av bokslutsposter så definieras en positiv förändring som en förändring som är större än riksmedianen, eller större än 0 om riksmedianen är negativ. För en negativ förändring gäller det motsatta.</p> <p>Index som visas i grafer är skillnaden mellan andelen med positiv och negativ förändring.</p>
Nyckeltal	<p>Avkastning på totalt kapital: $(\text{rörelseresultat} + \text{finansiella intäkter} (+ \text{jämförelsestörande poster om positiva})) / \text{balansomslutning}$.</p> <p>Genomsnittlig skuldränta: $(\text{finansiella kostnader} (+ \text{jämförelsestörande poster om negativa})) / (\text{kortfristiga} + \text{långfristiga skulder} + (0,3 \times \text{obeskattade reserver}) + \text{avsättningar})$.</p> <p>Kassalikviditet: $(\text{summa omsättningstillgångar} - \text{varulager}) / \text{summa kortfristiga skulder}$.</p> <p>Konsolideringsgrad: $(\text{obeskattade reserver} + \text{summa eget kapital}) / \text{balansomslutning}$.</p> <p>Rörelsemarginal: $\text{resultat efter avskrivningar} / \text{summa rörelseintäkter}$.</p> <p>Riskbuffert: $\text{avkastning på totalt kapital} - \text{genomsnittlig skuldränta}$.</p> <p>Materiell anläggningsstruktur: $\text{materiella anläggningstillgångar} / \text{summa anläggningstillgångar}$.</p>
Arbetsför person	<p>En arbetsför person är en svensk person, 18-65 år, som finns registrerad i UCs databas.</p>

Senast uppdaterad 2021-10-06

SNI-gruppering enligt SNI2007 FR.O.M 2008-01-01

01-03	Jordbruk, skogsbruk och fiske
05-09	Utvinning av mineral
10-33	Tillverkning
35	Försörjning av el, gas, värme och kyla
36-39	Vattenförsörjning, avloppsrening, avfallshantering och sanering
41-43	Byggverksamhet
45-47	Handel
49-53	Transport och magasinering
55-56	Hotell- och restaurangverksamhet
58-63	Informations- och kommunikationsverksamhet
64-66	Finans- och försäkringsverksamhet
68	Fastighetsverksamhet
69-75	Verksamhet inom juridik, ekonomi, vetenskap och teknik
77-82	Uthyrning, fastighetservice, resetjänster och andra stödtjänster
84	Offentlig förvaltning och försvar, obligatorisk socialförsäkring
85	Utbildning
86-88	Vård och omsorg
90-93	Kultur, nöje och fritid
94-96	Annan serviceverksamhet
97-98	Förvärvsarbete i hushåll
99	Verksamhet vid internationella organisationer, utländska ambassader o.d.

Senast uppdaterad 2021-10-06

Bilaga del 2

Underlag till ett urval av de grafer som presenteras i rapporten.

K=Emmaboda kommun, L=Kalmar län, S=Sverige

Arbetsföra personer						
		2020	2019	2018	2017	2016
Antal arbetsföra	K	5 226	5 275	5 280	5 216	5 160
	L	139 501	139 693	139 922	139 265	138 668
	S	6 231 744	6 191 699	6 135 673	6 067 041	6 020 937

Senast uppdaterad 2021-10-06

Bokslutsinformation, nyckeltal del 1						
		2020	2019	2018	2017	2016
Avkastning på totalt kapital (median)	K	8.7%	6.6%	6.8%	5.9%	7.1%
	L	6.9%	6.3%	6.5%	6.5%	7.0%
	S	6.4%	6.2%	6.5%	7.0%	7.2%
Kassalikviditet (median)	K	186.6%	175.0%	176.4%	173.1%	170.6%
	L	203.0%	188.5%	178.6%	173.9%	174.3%
	S	235.0%	216.2%	205.6%	196.8%	196.4%
Konsolideringsgrad (median)	K	55.7%	53.4%	48.8%	47.2%	49.0%
	L	56.3%	52.5%	50.4%	49.0%	50.0%
	S	60.2%	57.0%	55.1%	53.4%	53.6%
Materiell anläggningsstruktur (median)	K	92.4%	94.0%	80.0%	88.2%	88.2%
	L	43.0%	48.4%	55.2%	63.1%	67.2%
	S	0.0%	0.0%	0.0%	0.0%	0.2%
Andel med negativt eget kapital	K	1.7%	2.8%	4.1%	4.0%	3.2%
	L	3.1%	3.7%	4.0%	4.1%	4.3%
	S	3.0%	3.5%	3.6%	3.7%	3.8%
Riskbuffert (median)	K	7.3%	3.4%	4.5%	4.0%	4.8%
	L	5.0%	4.1%	4.4%	4.4%	4.8%
	S	4.5%	4.3%	4.5%	5.0%	5.1%
Rörelsemarginal (median)	K	5.3%	3.4%	4.4%	4.4%	5.2%
	L	4.6%	3.9%	3.9%	4.1%	4.2%
	S	3.1%	2.7%	2.9%	3.2%	3.3%

Senast uppdaterad 2021-10-06

Bokslutsinformation, nyckeltal del 2

		2020	2019	2018	2017	2016
Antal anställda (summa)	K	1 740	2 589	2 749	2 674	2 823
	L	32 314	46 618	44 150	43 737	43 090
	S	2 075 783	2 738 128	2 704 783	2 648 376	2 574 492
Nettoomsättning (median)	K	1 198 000	1 400 334	1 590 000	1 392 667	1 452 334
	L	898 000	979 667	1 042 000	1 089 667	1 173 750
	S	690 000	791 000	842 667	874 000	918 667
Nettoomsättning (summa)	K	4.4 md	6.5 md	6.8 md	6.5 md	6.3 md
	L	83.7 md	109.5 md	105.0 md	100.9 md	95.3 md
	S	7 037.8 md	9 373.7 md	9 151.6 md	8 562.9 md	8 033.0 md
Omsättning per anställd (median)	K	838 333	923 250	892 000	876 167	876 000
	L	741 250	760 500	778 616	783 000	803 750
	S	617 000	664 000	682 667	690 059	697 000
Resultat efter finansnetto (median)	K	109 000	77 750	78 500	79 000	99 667
	L	96 429	86 000	88 833	91 000	98 000
	S	75 000	75 000	79 000	87 000	89 000

Senast uppdaterad 2021-10-06

Bokslutsinformation, förändring av nettoomsättning

		2020	2019	2018	2017	2016
Andel med negativ förändring	K	53.4%	47.3%	42.4%	38.7%	45.3%
	L	47.8%	43.9%	41.6%	43.4%	43.1%
	S	48.5%	44.6%	42.6%	42.3%	42.0%
Andel med positiv förändring	K	40.9%	45.8%	49.3%	51.9%	42.9%
	L	47.9%	50.6%	50.6%	48.5%	48.9%
	S	47.4%	50.5%	50.5%	50.5%	50.6%

Senast uppdaterad 2021-10-06

Bokslutsinformation, förändring av resultat efter finansnetto

		2020	2019	2018	2017	2016
Andel med negativ förändring	K	41.2%	47.6%	53.3%	47.3%	41.4%
	L	44.7%	47.3%	48.9%	48.5%	46.7%
	S	45.7%	48.0%	48.6%	47.3%	46.3%
Andel med positiv förändring	K	52.9%	49.8%	45.3%	51.9%	54.3%
	L	51.2%	50.4%	49.1%	49.2%	50.0%
	S	49.9%	49.7%	49.2%	50.3%	50.2%

Senast uppdaterad 2021-10-06

Styrelseinformation

		2009 - 2109	1909 - 2009	1809 - 1909	1709 - 1809	1609 - 1709
Andel kvinnliga styrelsemedlemmar	K	15.1%	14.2%	14.6%	16.4%	16.3%
	L	19.3%	19.0%	18.6%	18.4%	18.2%
	S	21.8%	21.2%	20.9%	20.5%	20.1%
Andel kvinnliga VD	K	13.6%	14.1%	13.6%	13.8%	11.6%
	L	15.7%	15.1%	14.5%	14.1%	13.3%
	S	19.4%	18.9%	18.7%	18.1%	17.7%
Andel utländska styrelsemedlemmar	K	2.6%	2.5%	2.3%	2.7%	3.0%
	L	1.8%	1.7%	1.8%	1.8%	1.9%
	S	3.4%	3.5%	3.6%	3.6%	3.7%

Senast uppdaterad 2021-10-06

Koncerninformation

		2009 - 2109	1909 - 2009	1809 - 1909	1709 - 1809	1609 - 1709
Andel som tillhör koncern	K	20.5%	22.0%	22.6%	25.2%	27.7%
	L	25.8%	26.1%	24.5%	23.9%	25.8%
	S	23.9%	23.7%	22.6%	22.3%	24.0%
Andel som tillhör utländsk koncern	K	0.7%	0.7%	1.2%	1.1%	1.9%
	L	3.4%	3.3%	3.5%	3.2%	3.1%
	S	4.2%	4.3%	4.3%	4.1%	4.3%

Senast uppdaterad 2021-10-06

Obeståndsrisk

		2009 - 2109	1909 - 2009	1809 - 1909	1709 - 1809	1609 - 1709
Genomsnittlig Riskprognos	K	1.7%	1.1%	1.2%	0.5%	0.9%
	L	1.1%	1.1%	1.2%	0.7%	0.8%
	S	1.2%	1.3%	1.3%	0.8%	0.8%

Senast uppdaterad 2021-10-06

UC AB är Sveriges ledande affärs- och kreditinformationsföretag som erbjuder Sveriges bästa utbud av förädlad affärsinformation. Vårt mål är att skapa säkrare affärsbeslut och större drömmar

Läs mer på [UC.se](https://www.uc.se) eller ring oss på 08-6709000